

# 台東荔枝栽培品種

## 介紹

◎文／圖 盧柏松

### 一、前言：

荔枝學名 *Litchi chinensis* Sonn. 英名 Litchi 或 Lychee；屬無患子科亞熱帶果樹；原為我國南方珍果，栽培歷史已超過兩千年；相傳唐代楊貴妃酷愛荔枝，每年產期乃利用傳遞緊急文書之驛道飛騎傳送荔枝至長安，杜牧因此有「一騎紅塵妃子笑，無人知是荔枝來」之

句，以記錄此事。荔枝在本省栽培亦已超過兩百年，且由於栽培管理容易，新竹以南地區都有種植，根據台灣省農業年報八十一年統計總栽培面積達一萬四千多公頃，產量達十三萬五千公噸。而台東縣栽培面積約六十二公頃，以太麻里及大武兩鄉較多，產量約五百多公噸（表 1）。

表 1. 台東縣境內荔枝產業分布情形 (81年)

類 鄉 別 別	種植面積 (ha)	結實面積 (ha)	單株收量 (kg)	產 量 (ton)
太麻里	30.21	19.28	27	238.2
大 武	16.00	12.20	18	154.0
卑 南	8.17	7.90	31	85.0
鹿 野	2.82	2.82	16	18.0
金 峰	2.35	2.35	28	23.0
達 仁	2.00	1.00	16	4.0
關 山	0.45	0.45	32	8.8
合 計	62.00	46.00	24	531.0

### 二、栽培品種：

台灣目前所栽培之品種大多是由大陸引進來的，依其成熟期可分為極早熟、早熟、中熟、晚熟、極晚熟五種，分別為：

(一)極早熟：三月紅。

(二)早熟：玉荷包、高雄早生、紅皮、福州。

(三)中熟：黑葉、沙坑、狀元紅、萬年紅。

(四)晚熟：糯米糍、港尾、桂枝、新興、淮枝、尙書懷、桂味、糖薄。

(五)極晚熟：淮荔。

然而在台東縣境以黑葉品種最多，佔85%以上，玉荷包 8%左右，其他如三月紅及桂味等僅佔少數，其品種特性分別如下：

**黑葉：**又名烏葉；生長勢中等，樹型開張，樹幹灰褐色，凹凸不平；葉為偶數羽狀複葉，小葉2~3對，葉形寬大，兩端尖銳呈紡錘形，葉面平滑，革質葉色濃綠，新梢為肉紅色；花為圓錐形花序，著生於前年生或當年生枝條頂端花形小，每花序約有 500~1000朵小花，小花分雄花、偏雌花、偏雄花三種，均著生於同一花穗上，依序開放，花瓣淡黃色，具芳香味。在台東開花期約在2~3月間，著果後80天左右成熟，產期在5月下旬至6月中旬間。果實為心臟形，兩肩端正，果長約 3.2 公分，成熟時果皮暗紅色，果棘平順，平均果重23公克，果肉白色半透明狀，種子屬中小型，小核率可達 50%，可食部分佔69%，品質屬中等。

**玉荷包：**又名荷包荔；為一久負盛名的早熟小核品種。生長勢強，樹型直立，樹幹

灰褐色較光滑，枝條較脆易折；葉為偶數羽狀複葉，小葉3~4對，葉面平滑，革質，暗綠色，新梢黃綠色。花為圓錐形花序，著生於當年生或前年生枝條頂端，花穗粗長約45~50公分，花形小，每花序約有 800~1500朵小花，但因偏雌花在比率上較低（約佔20%），且具雌雄異熟之特性，故開花雖多但著果率較低且不穩定。在台東開花期約在1~2月間，著果後約 80天成熟，產期在5月上旬至6月上旬，果實為長橢圓形，果肩一邊微聳，果長約 3.8公分，平均果重28公克，又因果實在5、6分熟，果皮尚未轉紅色時，其蘋果酸含量已下降，可供食用，故一般在市場上所見之玉荷包果皮多呈黃綠色；成熟後果皮紫紅色，皮脆，果棘尖而深有刺手的感覺，果肉白色半透明狀，種子屬中小型，小核率可達50%，可食部份佔76%，品質屬上等。

**桂味：**又名冰糖荔；生長勢弱，樹型圓頭形，枝條較脆易折斷；葉為偶數羽狀複葉，小葉3~4對，全緣長披針形，葉片較小，葉面平滑暗綠色，新梢暗紅褐色；花為圓錐形花序，花穗較短，每花序約有 500~1000朵小花，花瓣淡黃色具有香味。在台東開花期約在3月間，著果後約80~100天果實成熟，產期約 7月中、下旬。果實扁圓形，果長 3.1公分，果皮粉紅色脆而薄，果棘淺不刺手，果頂渾圓，平均果重 20.5公克，肉質爽脆細嫩，有桂花

香味，種子屬中、大型，可食用部分佔72%。

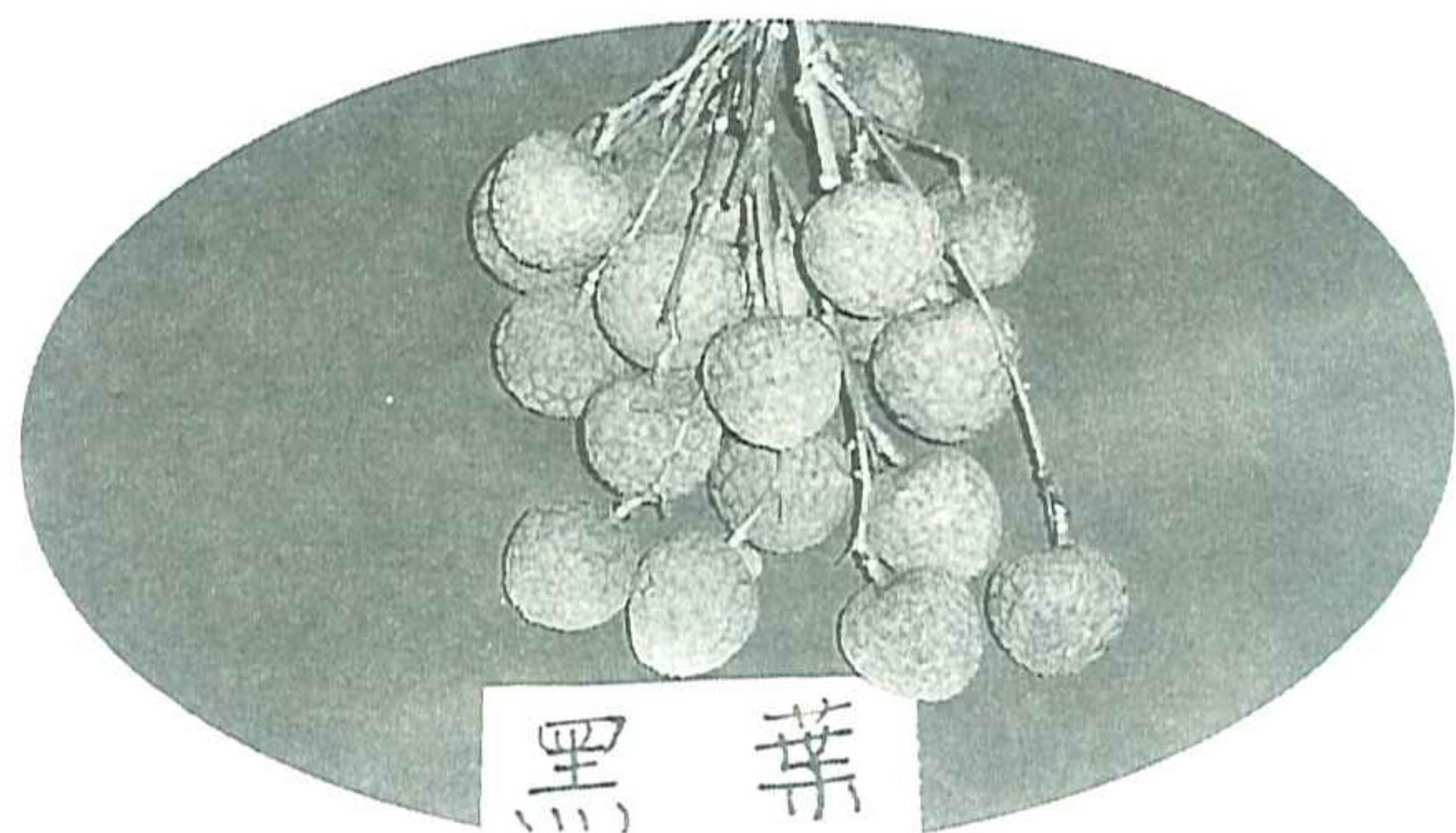
三月紅：又名四月荔、五月紅；生長勢極弱，枝條粗壯木質脆；葉為偶數羽狀複葉，小葉3~4對全緣長披針形，葉片較大，葉面平滑，革質暗綠色，新梢暗紅褐色；花為圓錐形花序，花枝粗，每花序約有500~1000朵小花，花瓣淡黃色。台東開花期約在1月上旬，產期約在4月上旬至4月下旬。果實為橢圓形，果長約4.2公分，果皮鮮紅色，成熟後果棘平順，平均果重約30公克，果肉粗，種子屬大型，可食部份佔62~68%，品質中等。

表 2. 各品種果實性狀比較：

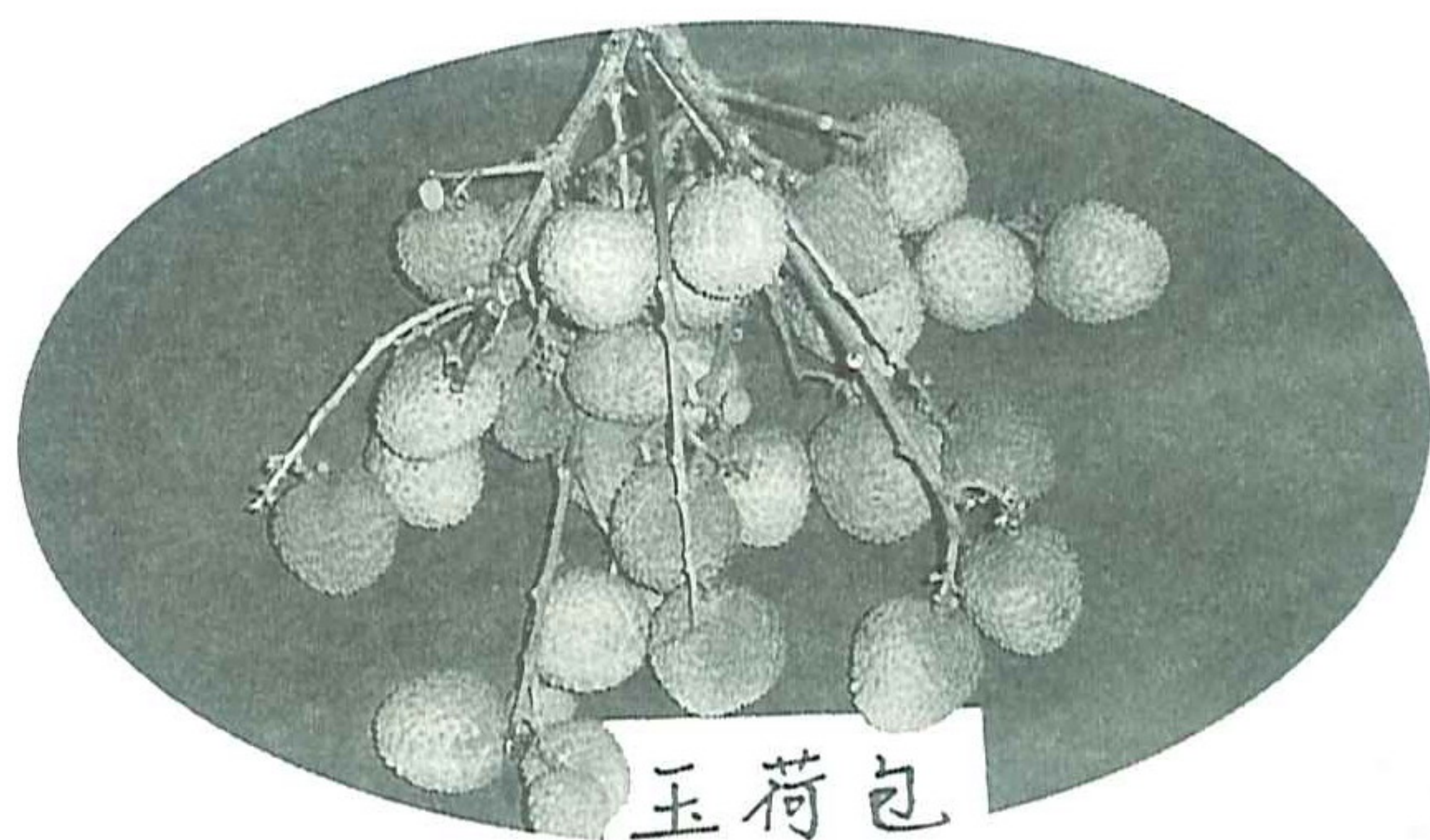
性 品 狀 種	果長 (cm)	果寬 (cm)	果重 (g)	種子重 (g)	糖度 (Brix)	有機酸 含量(%)	果肉率 (%)
黑 葉	3.2	3.4	23	2.5	18	0.65	69
玉荷包	3.8	3.4	28	0.9	19.5	0.80	76
桂 味	3.1	3.1	20.5	2.4	20	0.60	72
三月紅	4.2	3.5	30	2.8	18	0.74	64

### 三、結語：

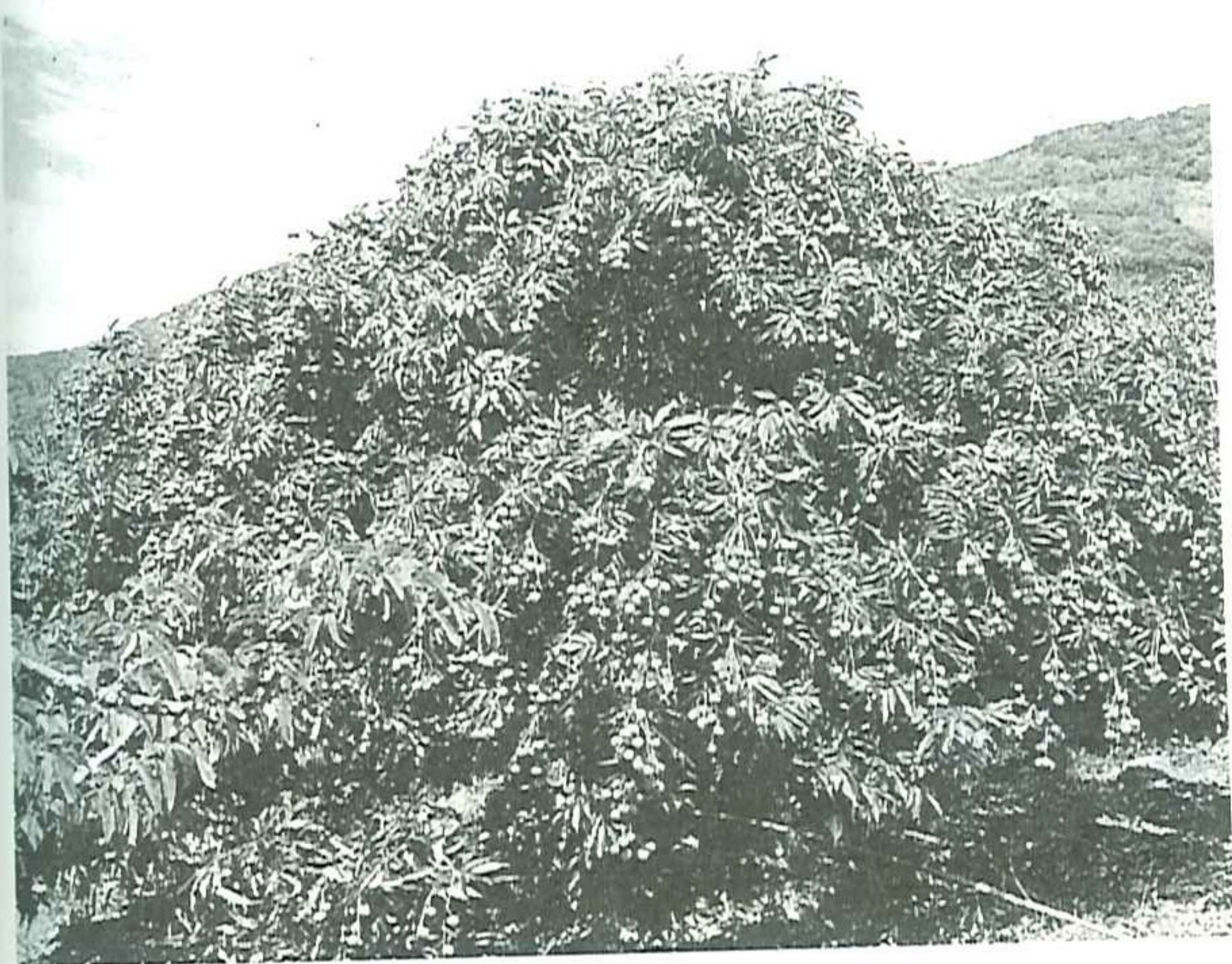
荔枝為本省重要經濟果樹，且由於不耐貯藏之特性，成為我國加入GATT後，市場開放，較不受衝擊的果樹之一。又因台東地區地形及氣象條件，不僅適合荔枝生長發育，且產期可較西部提早，如能再配合栽植早熟品種，則產期可與西部錯開，避免滯銷，且因產期早，價格高，將有助於農民收益。但目前產期最早的三月紅品種由於生長勢極弱，成活率較低，栽培管理必須特別注意；另有一著名早熟品種玉荷包，其品質極佳，但因其雌雄異熟特性，以致產量較低且不穩定，這一點仍有待改進，方可使玉荷包成為一優良栽培品種。



圖二、本省栽培最多之果葉品種



圖三、著名果熟小核之玉荷包品種



圖一、荔枝著果情形