

台灣水、旱田常見雜草辨識

徐玲明

行政院農委會農業藥物毒物試驗所 公害防治組

前 言

平常在接觸大自然的時候，會遇到各式各樣的植物；但可能無法很快知道植物的名字，因為我們辨識的數量有限。如何才能認識更多的植物？全世界被子植物就超過 30 萬種，在這龐大的數字前，只能夠盡可能去多認植物，基本的方法有：

一、了解植物分類知識和相關術語

學習有關植物形態及系統分類，了解形態解剖常識及植物分類原則、方法和專業用語。例如葉脈、離生或合生、兩性或單性等。

二、熟悉各種植物的基本特徵

掌握常見科目的基本特徵，例如菊科具有頭狀花序，筒狀或舌狀；十字花科具有十字形花冠，角果的特徵；禾本科具內外穎，有無花被，莖多中空有節等特徵。

三、學會使用植物檢索表

運用植物檢索表來鑑定植物是提高識別科、屬、種能力的最有效方法。為了熟悉檢索表的用法，可先用一些自己認識的植物去練習，更可以熟悉檢索表的用法。

四、多觀察、多比較

學習好植物學基礎知識，就要到野外實際觀，最後查詢相關資料及比較鑑定，這是關鍵的三個步驟。觀察、分析，加深印象，即可多認識植物。

雜草的辨識也需要了解植物分類

1. 依生物階分：分類學家依據生物的特徵與差異，將生物分為：界、門、綱、目、科、屬、種，七個階層。
2. 依生活型分，可分為草本植物、木本植物、藤本植物。
3. 依生長環境分
 - (1)陸生植物是泛指生長在陸地上的植物。
 - (2)水生植物是指生長在水中或是潮濕土壤上的植物。
 - (3)附生植物是指依附在別的植物上，但並不依賴所依附的植物提供養分。
 - (4)寄生植物是指依附在別的植物上，也靠著自己特殊的器官吸收所依附的植物的養分為生。

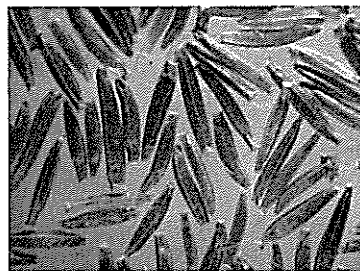
雜草通常以草本植物為多，陸生或水生皆有，以下就以常見的雜草分別介紹說明：

掃帚菊 *Aster subulatus* Michaux

俗名：帝馬蘭、突錐紫菀、鈷形紫菀

菊科雜草，一年生高大的草本，具主根，高30-150cm，全株無毛，多分枝。葉寬不及1cm，無柄，半抱莖。頭花排列為鬆散的總狀花序，頭花直徑5-6cm。邊花多數，白或粉紅色。心花黃色。瘦果密被短毛。冠毛較花冠長。

歸化種。常見於北部低海拔開闊地及濕潤地區。



金鈕扣 *Acmella paniculata* (Wall. ex DC.) R. K. Jansen

俗名：六神草，鐵奉頭，金再鈎，假千日紅

菊科雜草，一年生草本，無毛。莖基部分枝，斜生或直立，高可達30cm以上。葉對生，葉柄長1-2cm，三出脈。頭花單一，頂生或腋生，頭花筒狀，具多數管狀小花，小花花冠黃色，4或5裂。瘦果冠毛為2不等長的剛毛。

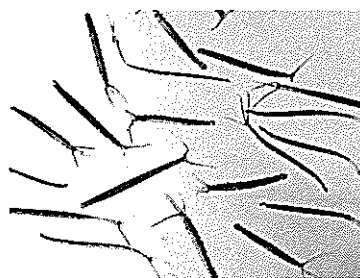
臺灣分佈於低海拔開闊地，南部及蘭嶼較易見。



大花咸豐草 *Bidens Pilosa* L. var. *radiata* Sch. Bip.

菊科雜草，多年生草本，高可達近2m。莖方形，具明顯縱稜。葉單葉或奇數羽狀複葉，羽片卵形或披針形，頂羽片較大，先端銳尖，葉粗鋸齒緣。頭花頂生或腋生，繖房狀排列。外層總苞片匙形，具緣毛，內層苞片披針形。舌狀花白色，偶略呈紫紅色，花冠長1-1.5cm。心花黃色。瘦果黑色，具2或3條具逆刺之芒狀冠毛。

全島低海拔極為常見，為極具侵略性之歸化雜草。

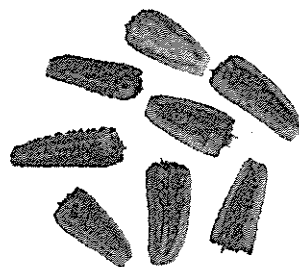


鱧腸 *Eclipta prostrata* (L.) L.

俗名：墨菜、田烏草、旱蓮草、金陵草、墨煙草、墨頭草

菊科雜草，多分枝的一年生草，莖直立或斜生，常於下部的莖節長出不定根；莖折斷的缺口迅速變黑。瘦果黑色，無冠毛。

常見於低海拔溝渠或水田旁

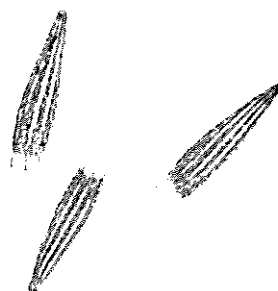


地膽草 *Elephantopus mollis* Kunth

俗名：毛蓮菜

菊科雜草，植株高 40-120cm，全株被毛。葉橢圓形，葉基抱莖。花冠白色。瘦果被毛，冠毛為 5 根不等長的剛毛。

低海拔廣泛分佈



紫背草 *Emilia sonchifolia* (L.) DC. ex Wight

俗名：一點紅、葉下紅

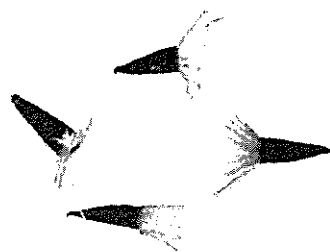
菊科雜草，一年生草本，多於上部花莖分枝，莖高 20-60cm，無毛或被疏毛。葉琴狀羽裂，葉下表面紫色。頭花 2-5 朵，頂生，繖房狀排列。小花花冠紫紅色或粉紅色，花冠裂片 1.1-1.5mm 長。瘦果線形，淺褐色至棕色



粗毛小米菊 *Galinsoga quadriradiata* Ruiz & Pav.

菊科雜草，一年生草本。高 20-70cm，莖多分枝，具濃密刺芒和細毛，單葉，對生，有三個明顯的葉脈，具葉柄約 1cm，卵形至卵狀披針形，葉緣細鋸齒狀。頭狀花多數，頂生，具花梗，呈繖房狀排列，總苞近球形，綠色，舌狀花 5，白色，筒狀花黃色，多數，具冠毛膜質，鱗片狀，邊緣毛狀，偶無冠毛。果實為瘦果，無毛或頂端有毛，黑色。

歸化種，見於低至中海拔

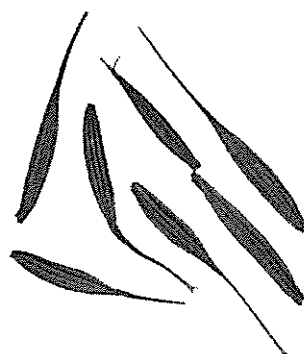


兔兒菜 *Ixeris chinensis* (Thunb.) Nakai

俗名：兔兒草、苦麻兒、苦菜、粗毛兔子菜、山苦英、鵝兒菜、小金英、蒲公英

菊科雜草，多年生草本，莖直立，基部分枝。下部的莖生葉倒披針形 2-4 枚，中段葉披針形，全緣或、鋸齒緣至羽狀分裂；上部葉鱗片狀。頭花多數排列為鬆散的繖房狀。舌狀花花冠黃色。瘦果橫切面具 10 道縱稜，具細長喙。冠毛白色。

臺灣普遍生長於全島低至中海拔的開闊處。



美洲闊苞菊 *Pluchea carolinensis* (Jacq.) G. Don

俗名：燈籠草、肺炎草

菊科雜草，灌木，高 1-2.5m，分枝密被絨毛。葉長卵形至長橢圓形，葉兩面被細絨毛及腺體，上表面綠色，下表面灰色，葉柄長 1-2.5cm。

歸化種。見於南部低海拔山區。

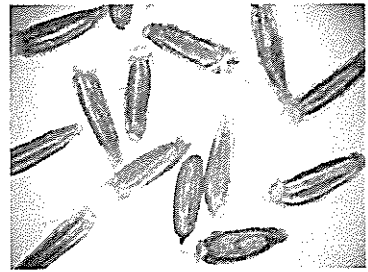


翼莖闊苞菊 *Pluchea sagittalis* (Lam.) Cabrera

俗名：六稜菊

菊科雜草，多年生直立草本，莖基部木質化，全株具香氣，莖高 1-1.5m，基部多分枝，密被絨毛。莖中部葉披針形至闊披針形，兩面被細絨毛及粘腺體。

近年來歸化於西北部低海拔開闊地或溼地，其族群正迅速擴張中



銀膠菊 *Parthenium hysterophorus* L.

俗名：假芹、野益母艾、解熱銀膠菊、後生銀膠。菊科雜草，一年生草本具主根。莖高 30-150cm，偶可高達 2m，上部多分枝。葉互生，形態及大小變化大，一回羽狀全裂至二回羽裂。頭花直徑 3-5mm。瘦果黑色，倒卵形

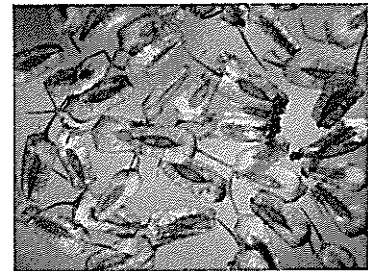


假吐金菊 *Soliva anthemifolia* (Juss.) R. Br. ex Less.

俗名：山芫荽、鵝仔菜、芫荽草

菊科雜草，一年生草本。莖葉平鋪在地上或稍稍斜上，分枝甚多。外型雖像芫荽，但沒有香氣，葉互生，2-3 回羽狀深裂，各個裂片線形，葉表具白色長柔毛。頭狀花序黃綠色扁球狀著生於短莖上，平貼地面，往下生根，可將植株牢牢固定在地面上，成熟之瘦果呈褐色扁平，被翅狀苞片包圍，具芒。

歸化種。春季常見於荒廢地或耕地。



金腰箭 *Synedrella nodiflora* (L.) Gaert.

俗名：黑點歸

菊科雜草，莖高 25-60cm。葉長橢圓形至卵形，葉脈三出，兩面被伏貼的剛毛。頭花腋生，單一或 2-7 個簇生。舌狀花黃色。

分佈於低海拔。常見雜草



嶺南野菊 *Vernonia patula* (Dryand.) Merr.

俗名：鹹蝦花

菊科雜草，一年生草本，莖高 20-70cm，分枝開展，莖多少被灰色毛。中部葉卵橢圓形或近於圓形，3.5-6 × 2-3.5cm，先端鈍，近於全緣或鋸齒緣，葉柄長 1-2cm，上表面近於無毛，下表面密被絹毛。頭花繖房狀排列；總苞扁球形；小花 20-30，花冠紫紅色。

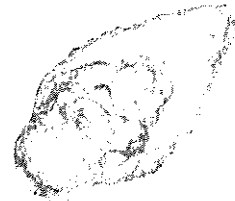
分佈於南部低地



南美蟛蜞菊 *Wedelia trilobata* (L.) Hitchc.

俗名：三裂葉蟛蜞菊、地錦花、穿地龍、維多利亞菊

菊科雜草，莖匍匐而後斜升。葉鞘呈肉質，長橢圓形至披針形，先端銳尖，葉基楔形，葉上半常三裂，裂片銳尖，葉脈明顯下陷。頭花單一，具長總梗。常見栽培為道路旁或邊坡及覆蓋安全島的植栽。偶有逸出。



黃鵪菜 *Youngia japonica* (L.) DC.

俗名：黃瓜菜、山菠薐

菊科雜草，二年生草本，全株被疏的細柔毛，基部分枝，高 20-50cm，花莖有時可抽長至 100cm。基生葉蓮座狀，倒披針形，琴狀羽分裂。頭花排列為繖房狀；頭花直徑 7-8mm。瘦果橢圓形，約 1.8mm 長，褐色，尖端漸縮，具 11-13 道縱稜。冠毛白色，宿存。

分佈於低、中海拔之開闊地，常見雜草。

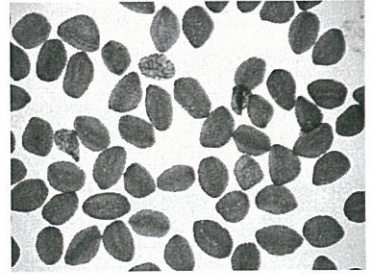


繖花龍吐珠 *Hedyotis corymbosa* (L.) Lam.

俗名：珠子草、定經草

茜草科雜草，一年生直立或斜生草本，莖無毛或稜處被毛。葉線狀披針形，無毛，細剛毛緣，單脈，近無柄；托葉先端具3-5不等長刺毛。花1-8朵聚繖花序，具明顯總花梗；花冠白色或淡紫色，喉部有毛；雄蕊著生在冠筒近基部。

全島低海拔地區

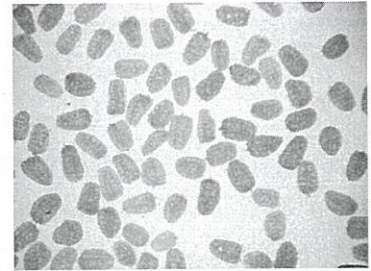


定經草 *Hedyotis duffusa* Willd.

俗名：龍吐珠、定經草、二葉葎、圓葉白花蛇舌草

茜草科雜草，直立或斜生草本，莖糙澀。葉線狀披針形，無毛，單脈，無柄；托葉先端具刺毛。花3-8朵聚繖花序腋生，具明顯總花梗；花冠白色，無毛，雄蕊著生在花冠裂片凹處無柄。

分布於中南部低海拔地區。

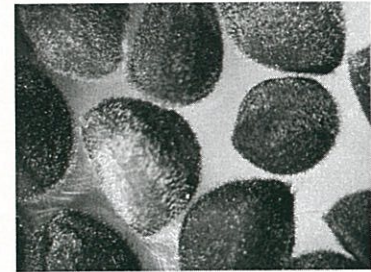


碗仔花 *Ipomoea hederacea* (L.) Jacq.

俗名：蕃薯舅、葛葉牽牛

旋花科雜草，多毛的纖細纏繞性藤本。葉常3裂，心形，長6-9cm，銳尖至漸尖頭。花冠漏斗形，長3-5cm，藍或淡紫色。果卵形，長約1.3cm。

低海拔地區歸化。

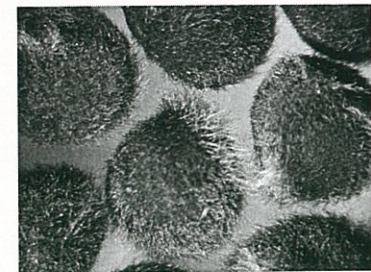


馬鞍藤 *Ipomoea pes-caprae* (L.) R. Br. subsp. *brasiliensis* (L.) Oostst.

俗名：九爪藤、菊子藤、后藤

旋花科雜草，無毛匍匐藤本；莖在節處長根。葉革質，馬鞍形，長3-9cm，全緣，先端凹、截形至深裂，基部截形或略心形。花冠漏斗形，長3-6.5cm，粉紅至紫羅蘭色。果卵狀橢圓形，長約1.2cm。

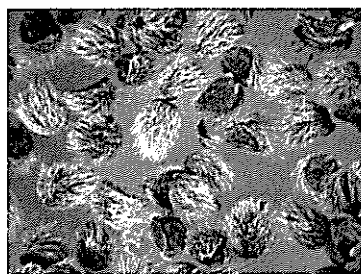
濱海地區；沙岸較多見。



伏毛天芹菜 *Heliotropium procumbens* Mill. var. *depressum* (Cham.) H. Y. Liu

紫草科雜草，一年生至多年生草本，直立或偶斜倚，全株被剛伏毛。葉互生，線狀披針形至倒披針形，長 1-5cm，無柄。花瓣白色。核果成熟時裂成四分核。

南部低海拔平野。



白花草 *Leucas chinensis* (Retz.) R. Br.

俗名：白花仔草、金錢薄荷、春草、鼠尾癩、鼠尾草、虎咬癩小抹草、小魚針草、小本霍香、濱海白絨草

唇形科雜草，葉柄長 1-3cm，寬 0.5-2.5cm，基部鈍形至楔形，先端鈍形，兩面被白色伏生絹狀毛；花冠白色。

中低海拔灌叢、草地及海濱。

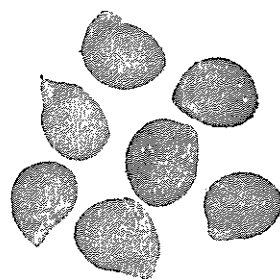


光果龍葵 *Solanum americanum* Mill.

俗名：烏甜子、烏歸子、烏子仔菜、苦葵、水茄、牛酸漿

茄科雜草，一年生或多年生草本，單毛。葉卵形，全緣或疏齒緣，變無毛或疏被毛。花繖形排列，節間著生；萼片中裂，外被毛，果時反折向下；花瓣白色，有時具黃眼，長 3-5mm。果亮黑色，有時綠色，寬 5-8mm。

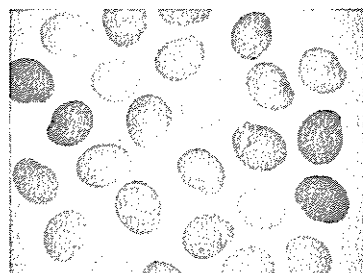
全島中低海拔荒廢地、路旁及田野。



苦蕒 *Physalis angulata* L.

俗名：燈籠草、炮仔草、登郎草、燈籠酸醬

茄科雜草，一年生草本，莖枝疏被毛。葉卵形至橢圓形，長 3-6cm，寬 2-4cm，變無毛。花萼長 4-5mm；花冠淺黃色或白色，長 6-8mm。果徑約 1.2cm；宿存花萼 10 稜或近圓形，徑 1.5-2.5cm。

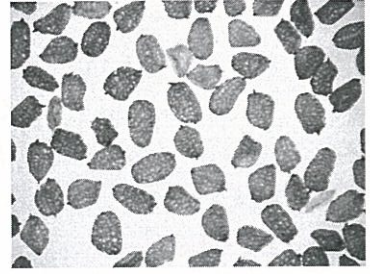


泥花草 *Lindernia antipoda* (L.) Alston

俗名：畦上菜、鋸葉定經草

玄參科雜草，一年生草本。葉無柄，倒披針形至倒卵長橢圓形，鈍鋸齒緣，無毛。花單一，腋生或成頂生總狀花序，花梗與其鄰近葉約略等長、稍長或稍短；花冠淺紫色；雄蕊2，假雄蕊2。蒴果遠長於萼片長，長8-16mm。

生島低海拔河旁及濕生地。



美洲母草 *Lindernia dubia* (L.) Pennell

玄參科雜草，一年生草本。葉有柄，倒卵形、倒披針形至披針形，長8-30mm，掌狀3-5脈，鋸齒緣或鈍鋸齒緣，無毛，花單一腋生或成頂生總狀花序，花梗較其鄰近葉短；花冠藍色至淺紫色；雄蕊2，假雄蕊2。蒴果與萼片等長，長4-6mm。北部低海拔水邊。

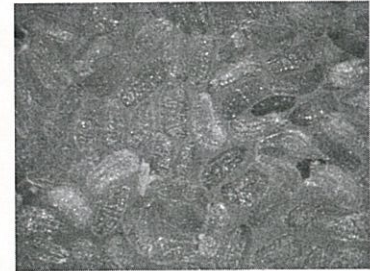


陌上草 *Lindernia procumbens* (Krock.) Borbas

俗名：母草

玄參科雜草，一年生草本。葉無柄，卵狀長橢圓至橢圓形，長7-25mm，掌狀3-5脈，全緣，無毛。花單一，腋生，花梗較其鄰近葉長；花冠白色或淺粉紅色；雄蕊4。蒴果約略與萼片等長，長3-4.5mm。

全島海拔水邊濕地。

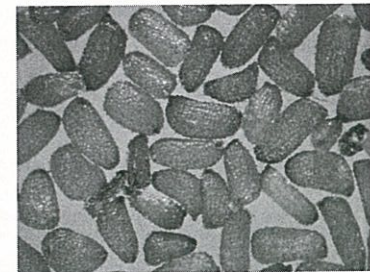


通泉草 *Mazus pumilus* (Burm. f.) Steenis

俗名：大角定經草

玄參科雜草，一年生或二年生草本。根生葉早落；莖生葉大多叢生於莖下半部，倒卵形，長2-6cm，葉緣小牙齒狀至鈍齒狀，兩面被毛或變無毛，葉柄0.5-3cm長。花序3-20朵花。

全島低海拔荒地，路旁及濕生草地。

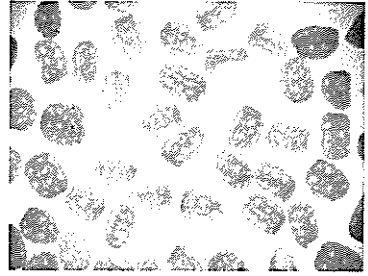


藍豬耳 *Lindernia crustacea* (L.) F. Muell

俗名：百合草、瓜仔草

玄參科雜草，一年生草本。葉有柄，長橢圓卵形至卵形，長 6-20mm，羽狀脈，鋸齒緣，表面僅中脈和葉緣被毛。花單一，腋生，花梗較其鄰近葉長；花冠紫色；雄蕊 4。蒴果為花萼索包，長 3-5mm。

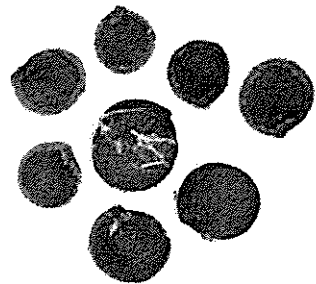
全島低海拔庭園、路旁及荒廢地。



賽山藍 *Blechnum pyramidatum* (Lam.) Urban.

爵床科雜草，植株高約 50cm。葉長 3-6cm，先端銳尖，基部鈍或圓，上表面疏被糙毛，下表面近光滑。

原產熱帶美洲，近年來歸化，於臺灣南部。

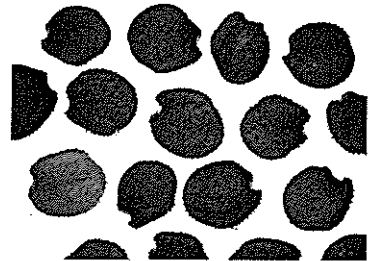


華九頭獅子草 *Dicliptera chinensis* (L.) Juss.

俗名：狗肝菜、金龍柄、獅子花、六角英、青蛇仔、跛邊青、本地羚羊

爵床科雜草，莖之節常膨大。葉紙質，長 2-7cm，先端漸尖或短漸尖，兩面光滑。花粉紅色；花冠長約 1.2cm。

分佈於中及南部低海拔溪邊、路旁或林緣



車前草 *Plantago asiatica* L.

俗名：五根草、車前、當道、牛遺、牛舌、車過路、車輪菜、魚草

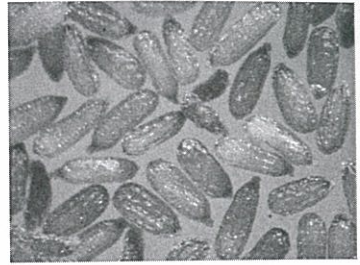
車前科雜草，多年生草本。單葉，根生，具長柄可達 6cm，卵形或橢圓形，有 5 條主葉脈，全緣波狀，葉尖鈍形。花序為穗狀花序，花軸長 2-10cm，花密生多數，白色。蒴果長橢圓形，成熟時橫向開裂，內含黑褐色種子



尖瓣花 *Sphenoclea zeylanica* Gaertn.

俗名：楔狀果草

密穗桔梗科雜草，植株高 20-70cm，莖橫切面空隙多，葉長橢圓形、橢圓或披針形，長 2-9cm，寬 3-20cm。花白色。果球形。



鐵莧菜 *Acalypha australis* L.

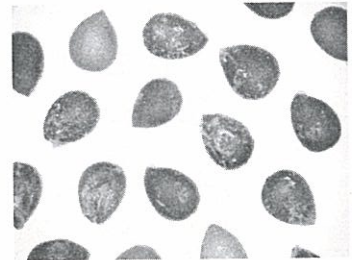
俗名：海蚌含珠、人莧、金射極、金石榴、海合珠、小耳朵草大青草、金絲黃、編笠草

大戟科雜草，單性同株，草本；莖被絨毛。葉線、披針或菱形，長 9.3-16.7cm，寬 0.7- 1.9cm，先端漸尖至銳尖，基部楔或圓，基出 3 脈，兩面脈上疏被毛；葉柄較葉片短；托葉披針形，長約 1mm。



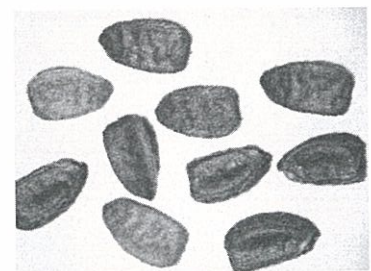
印度鐵莧 *Acalypha indica* L.

大戟科雜草，單性同株，草本；莖被絨毛、直毛與少數腺毛。葉菱至卵形，長 1.8-3.6cm，寬 1.4-2.7cm，先端銳尖具短突尖，基部楔形，基出 5 脈，兩面脈上疏被毛；葉柄等或長於葉片；托葉披針形，長約 1mm。



飛揚草 *Chamaesyce hirta* (L.) Millsp.

俗名：乳仔草、大本乳仔草、紅骨大本乳仔草
大戟科雜草，莖匍匐、斜上或直立，被絹狀糙伏毛及黃色刺毛。葉卵狀菱形至長橢圓狀披針形，長 15-50mm，寬 7-16mm，先端銳尖，基部楔形至圓形，細鋸齒緣，兩面被絹狀糙伏毛；葉柄下表面被糙伏毛及刺毛。種子橢圓倒卵形，紅褐色。



紅乳草 *Chamaesyce thymifolia* (L.) Millsp.

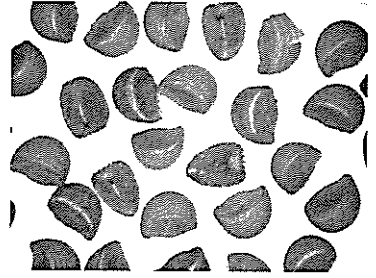
俗名：千根草、小本乳仔草、小飛揚、篇蓄、紅骨細本乳仔草

大戟科雜草，莖匍匐至斜上，上表面被絹毛。葉倒卵狀長橢圓形至長橢圓狀披針形，長 3-7.8mm，寬 2-4.7mm，先端銳尖至圓，基部平截、圓或近心形，歪，細鋸齒緣，下表面疏被絹毛；葉柄長 0.4-0.8mm，下表面被絹毛。果被毛。



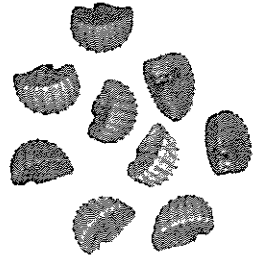
小返魂 *Phyllanthus amarus* Schum. & Thonn.

俗名：小翻魂、鴨吐珠、白骨珠仔菜、白珠仔草
大戟科雜草，一年生草本。莖葉線形，長 1-1.2mm。
葉橢圓、卵或倒卵形，長 5-10mm，寬 3-5mm，先
端圓，基部略歪；托葉披針形，長 0.8-1.2mm。雄
花被片 5；腺體 5，星形。雌花被片 5。果梗長
2-4mm。



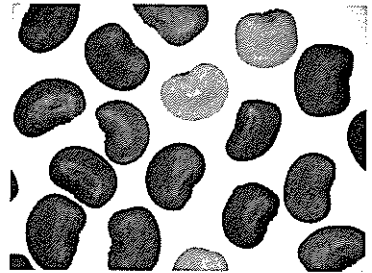
葉下珠 *Phyllanthus urinaria* L.

俗名：珠仔草、珍珠菜、十字珍珠草、嬰婆窠、
白開夜閉、地槐菜、小返魂
大戟科雜草，一年生草本。高 10-50cm，莖直立，
光滑，具分枝，通常帶紅色。葉互生，著生於小
枝左右兩排，似羽狀複葉，無葉柄，長橢圓形至
長橢圓狀倒卵形，葉基斜圓形，葉尖圓形，微凸
頭，葉緣微糙澀，下表面淡綠色；托葉小，三角
形，尖頭。單性花，腋生，幾無花梗。蒴果。種
子紅褐色，種子表面有橫切線。



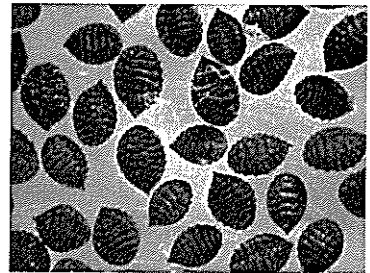
蠅翼草 *Desmodium triflorum* (L.) DC.

俗名：三點金草、三耳草、四季春
豆科雜草，一年生草本，被細柔毛。三出葉，頂
小葉倒卵形，長 6-10mm，寬 7-8mm，上面無毛，
背面被毛，先端截形或凹形；托葉長 3-4mm。花
紫紅色。莢果 2-5 節，腹面收縮，長 8-15mm。



紫花酢漿草 *Oxalis corymbosa* DC.

俗名：紫酢漿草、紅花酢漿草、大本鹽酸仔草
酢漿草科雜草，無地上莖，具許多球莖。葉基生，
具長柄，先端葉緣處具橙色腺點；小葉寬倒心形，
長寬均可達 4cm。花莖較葉略長，具少數花至多
朵花，於尖端排成繖形。



黃花酢漿草 *Oxalis corniculata* L.

俗名：酢漿草、鹹酸仔草、山塩草、塩酸草、蝴蝶翼

酢漿草科雜草，莖蔓性或斜上昇。葉互生，具長柄；小葉寬倒心形，長寬通常均不長於 2cm。花黃色，1 至數朵簇生花莖頂，成繖形狀。果圓柱狀，長 0.5-2cm，具 5 稜。



小堇菜 *Viola inconspicua* Blume subsp. *nagasakiensis* (W.Becker) Wang & Huang

俗名：戟葉紫花地丁

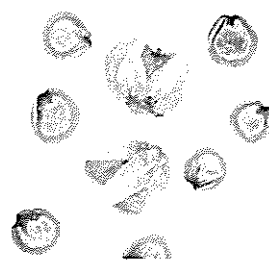
堇菜科雜草，無地上莖。葉三角狀卵形，先端銳尖，基部心形(兩側葉片基部圓形)，圓齒緣；葉柄長 2-13cm；拖葉披針形，疏細齒緣，3/4 部份與葉柄合生。花紫色至灰紫色，具暗條紋；萼片卵狀披針形至披針形；花瓣倒卵形。果橢圓形。



節節花 *Alternanthera nodiflora* R. Br.

俗名：狹葉滿天星

一年生草本。莖匍匐地上，若在陽光不充足的環境下會向上生長，多分枝，通常在莖節上生根。單葉對生，無柄或具短柄，線形至橢圓狀披針形，鈍頭，全緣或具不明顯的波狀鋸齒。花白色，球形，長在葉腋，無柄，密生。果實為胞果，灰褐色，呈倒心狀腎形。

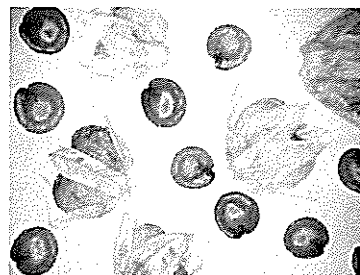


滿天星 *Alternanthera sessilis* (L.) DC.

俗名：蓮子草、田邊草、紅田窩草、旱蓮草

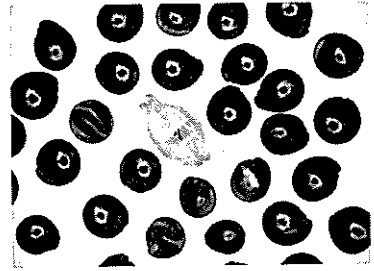
莧科雜草，一年生草本，莖匍匐或略斜上，多分枝。單葉對生，無柄，線形、披針形、倒披針形或線狀橢圓形，疏齒緣，邊緣略具凹刻或近全緣。頭狀花序，1~4 個腋生，球形或長圓形，無總梗；花密生，花軸密生白色柔毛，小苞片 3 枚，花被片 5，宿存。胞果倒心形，邊緣常具翅，包於宿存花被片內。種子卵球形。

分布於平地至低海拔山區濕地。



青莧 *Amaranthus patulus* Bertoloni

莧科雜草，可高至 2m，莖直立，略呈紅色，光滑或略被軟毛。單葉互生，卵形至菱形，先端銳尖或近鈍，下表面脈上被灰毛；葉柄長 3-8cm。穗狀花序，頂生或腋生，綠色，花單性或雜性。花被片與雄蕊 5。

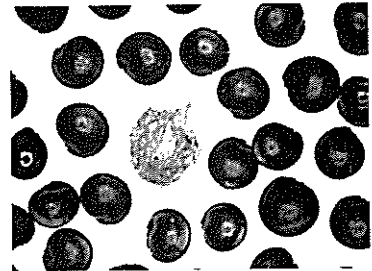


野莧菜 *Amaranthus viridis* L.

俗名：綠莧、野莧

莧科雜草，一年生草本，全株光滑無毛且無刺，莖直立。葉闊三角形，基部楔形，尖端鈍圓，有柄，互生。穗狀花序，花被 3，雄蕊 3。胞果球形，具明顯皺紋。胞果成熟後會開裂，類似於蓋果的果實，由一層膜狀的果皮包覆蓋著種子。

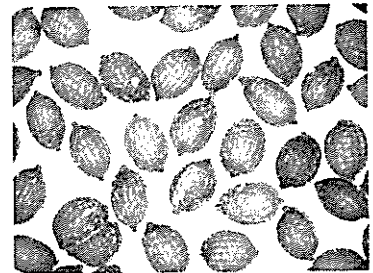
原產熱帶美洲，分布於低海路旁、農地或廢耕地。



蕺菜 *Houttuynia cordata* Thunb.

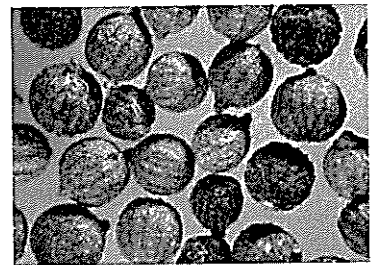
俗名：臭臊草、臭敢草、魚腥草、臭瘡草

三白草科雜草，多年生，植物體高約 40cm，有強烈腥味，地下莖分枝多。葉闊心形，邊緣紅色，脈上有毛；葉柄常呈紅色。花小，無柄；花藥黃色。



草胡椒 *Peperomia pellucida* (L.) Kunth

胡椒科雜草，一年生草本，莖肉質，直立，有分枝。單葉，互生，具葉柄；葉闊卵形或卵狀心形，主脈 5-7 條，上下表面光滑。花序為穗狀花序，生於莖梢葉腋，與葉對生，淡綠色，纖細，花軸長約 1cm，與花序約等寬，平滑；苞片盾形；花極小，兩性，無花被，疏生；雄蕊 2 枚，具短花絲；子房近橢圓形。果實為漿果，小型，近球型，直徑約 0.05cm。

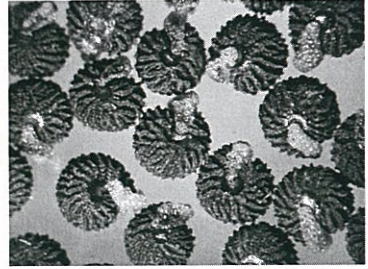


平伏莖白花菜 *Cleome rutidosperma* DC.

俗名：成功白花菜

山柑科雜草，一年生草本，莖疏被毛，5 稜，多分枝。掌狀複葉，互生，三出複葉，柄長 1~3 公分；小葉菱狀橢圓形。兩端銳尖，側脈明顯，8-9 對。花單生於葉腋，為頂生或腋生之總狀花序，具細長的花梗，花粉紅色。角果線形，2 瓣裂，有長柄，長約 5 公分，種子多數。

原產於熱帶非洲，分布於中、南部平地至低海拔山區，全島低海拔路旁，溪流兩岸和荒廢地。

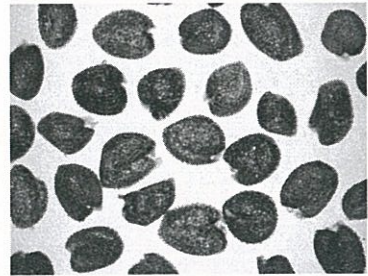


山芥菜 *Rorippa indica* (L.) Hiern.

俗名：風花菜、麥藍菜、葶蘆

十字花科雜草，一年生直立草本。莖生葉通常無柄，不規則羽裂，側生羽片 4-7 對，常為 6 對，互生至對生，羽片邊緣不規則淺裂。花瓣長 8-10mm，黃色，十字形，萼片線狀長橢圓形。果實為長角果，圓柱形，種子黃色細小。

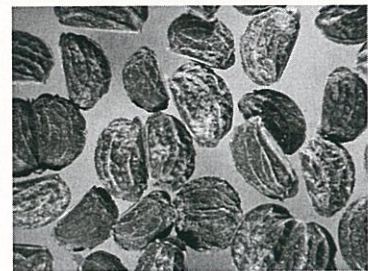
分布於全省平地庭園、路邊等處。



雷公根 *Centella asiatica* (L.) Urb.

俗名：雷公藤、蚶殼草、雷公草、地棠草、積雪草、老公根、含殼草

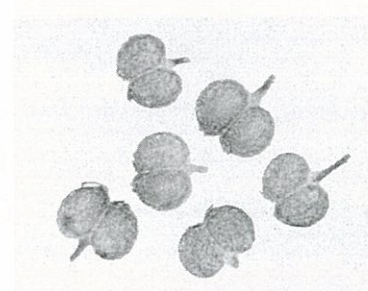
繖形科雜草，多年生，莖枝幼時被棉毛，莖細長，匍匐地面，常呈紫紅色。葉圓腎形，膜質至紙質，鈍鋸齒緣，徑 2.5-5cm，無毛，葉柄甚長，被毛。花細小，腋生，藏於葉下，繖形花序 3-5 朵花。離果，紅褐色，果實扁圓形，約長 3mm。



臺灣天胡荽 *Hydrocotyle batrachium* Hance

俗名：臺灣蚶殼草、地光錢草、破銅錢、變地錦
台灣止血草

繖形科雜草，多年生，葉圓形，寬 0.5-3cm，3-5 深掌裂，掌裂幾乎到底，裂片菱形至狹菱形，每一裂片 3-5 淺裂，上面無毛或疏被毛，背面被長反曲毛；葉柄無毛，長 0.5-3cm。繖形花序約 10 朵花，花綠白色。離果寬約 1.5mm。



臺灣蛇莓 *Duchesnea chrysantha* (Zoll. & Mor.) Miq.

俗名：地莓、龍吐珠、蛇蛋果、蛇婆、蛇波、雞冠果。

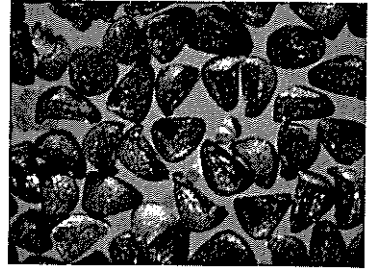
薔薇科雜草，多年生匍匐性草本。有白色長軟毛，具走莖長可達 1m。三出複葉，具長柄長 1-5cm，小葉卵狀橢圓形，葉尖端具粗鋸齒，近葉柄基部全緣。花腋生，單一，黃色，花瓣 5 枚。果實為小瘦果，鮮紅色，著生在花托上，形成集生果似小型草莓。



水莧菜 *Ammannia baccifera* L.

俗名：小千屈菜

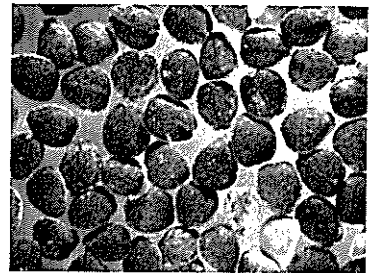
千屈菜科雜草，葉膜質，倒披針形至倒披針狀長橢圓形，長 0.5-5cm，寬 0.1-10cm，先端銳尖或鈍尖，基部楔形或漸尖。



克非亞草 *Cuphea cartagenensis* (Jacq.) Macbrids

俗名：雪茄草

千屈菜科雜草，葉橢圓形，長 1.5-4cm，寬 1-2cm，兩面被毛；葉柄長約 0.5cm。花紫紅色；萼表面被紫色腺毛。



水丁香 *Ludwigia octovalvis* (Jacq.) Raven

俗名：水燈香

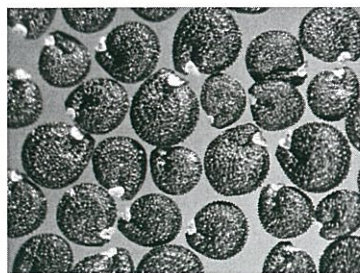
柳葉菜科雜草，有時基部木質化或灌木狀，高達 4m 的草本，近光滑，具細毛，或密生柔毛。葉線至近卵形，長 2-14.5cm，寬 0.4-4cm，漸尖頭；葉柄長達 10mm。萼片 4；花瓣黃；雄蕊 8；柱頭淺 4 裂。蒴果圓柱狀，長 17-45mm，蒼褐色。



馬齒莧 *Portulaca oleracea* L.

俗名：豬母乳、豬母菜、長命菜、五行菜

馬齒莧科雜草，肉質草本，高約 50cm；莖多分枝，常匍匐，光滑。葉螺旋狀著生至近對生，倒卵形至倒披針形，腋處被少數短毛。



毛馬齒莧 *Portulaca pilosa* L.

俗名：龍鬚牡丹、松葉牡丹

馬齒莧科雜草，草本，高約 30cm；莖多分枝，匍匐或斜上。葉螺旋狀著生至近對生，腋處明顯被毛，線狀倒披針形、倒卵形至橢圓形。花瓣短於 1cm。



異花莎草(球花蒿草) *Cyperus difformis* L.

俗名：異形莎草、鹹草、三方草、紡草

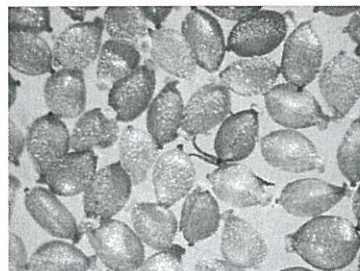
莎草科雜草，一年生。根莖不明顯；稈叢生，高 10-60cm。葉基生，寬 2-6mm。葉狀總苞 2-3；小穗線形，橫截面壓扁狀，長 2-8mm；鱗片長 0.5-0.8mm；花柱短於瘦果。瘦果淡黃色，卵形到橢圓形。



哇畔莎草 *Cyperus haspan* L.

俗名：水煙花

莎草科雜草，一年生或多年生。根莖不明顯；稈叢生，高 10-50cm。葉基生，寬 1-3mm。葉狀總苞 1-3；小穗披針形到長橢圓形，呈壓扁形，長 5-15mm；鱗片長約 1.5mm；花柱長於瘦果。瘦果淡黃色，倒卵形。



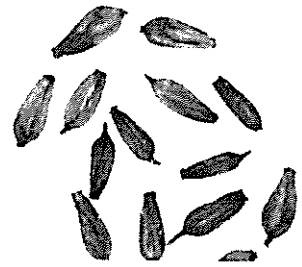
碎米莎草 *Cyperus iria* L.

俗名：莎草、三稜莎草、三角草、無頭土香
莎草科雜草，一年生。根莖不明顯；稈獨立或數枝叢生，高 8-60cm。葉基生，寬 2-5mm。葉狀總苞 4-5；小穗長橢圓形到披針形，壓扁狀，長 4-9mm；鱗片長 1-1.5mm；花柱短於瘦果。瘦果深棕色，倒卵形。



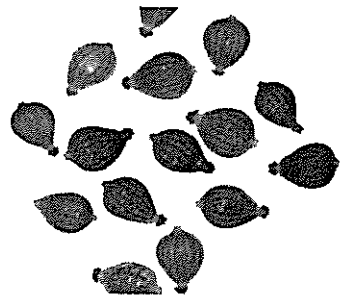
香附子 *Cyperus rotundus* L.

俗名：土香、香頭草、臭頭香、有頭土香
莎草科雜草，多年生。根莖長橫走，頂端膨大成球莖；稈獨立或數枝叢生，高 10-40cm。葉基生，寬 2-5mm；葉狀總苞 2-3；小穗線形，橫截面橢圓形，長 10-30mm，鱗片長 3-3.2mm；花柱長。瘦果棕色，長橢圓形。



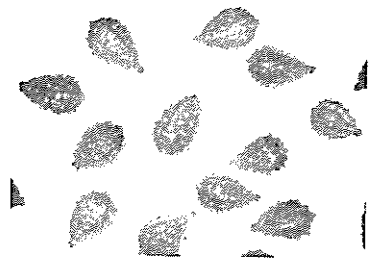
竹子飄拂草 *Fimbristylis dichotoma* (L.) Vahl

俗名：飄拂草
莎草科雜草，一年生至多年生。稈單生或疏生，三角形。葉基生；葉身長 5-30cm，寬 1.5-5mm；葉舌短毛狀。小穗 2-多數；花序鱗片螺旋狀排列，長 2-4mm，背面 3 條脈；花柱扁平，柱頭 2 叉，瘦果具短柄，截面稜鏡形。



木虱草 *Fimbristylis littoralis* Gaudich.

俗名：日照飄拂草、風篋草、扁仔草
莎草科雜草，一年生或多年生。稈叢生，密集，通常 4 稜，平滑。下部葉芽鱗狀，上部葉側面壓扁，葉身長 10-15cm，寬 1-4mm；葉舌無。小穗多數；花序鱗片螺旋狀排列，長 1-1.2mm 背面具 3 條脈；花柱三角柱形，柱頭 3 叉。瘦果截面三角形。



短葉水蜈蚣 *Kyllinga brevifolia* Rottb.

俗名：水蜈蚣

莎草科雜草，具長走莖。稈高 7-30cm。花序綠色；葉狀總苞通常 3 片；小穗長 3-3.5mm。鱗片之脊上具小刺。



螢蘭 *Schoenoplectus juncooides* (Roxb.) Palla

俗名：水井水莞、水蔥仔

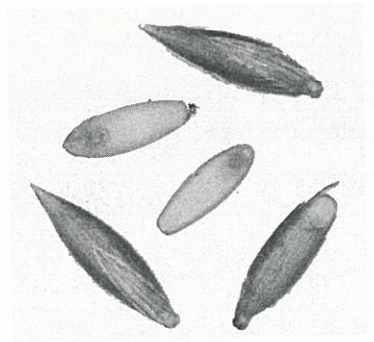
莎草科雜草，根莖不明顯。稈叢生，高 15-70cm，橫截面近圓形，具稜。花序頭狀，具 2-9 個小穗；小穗長 6-18mm，直徑 3-6mm；鱗片長 3-4mm。柱頭 2。瘦果長 1.8-2mm，深棕色，具光澤，腹背壓扁。



馬唐 *Digitaria sanguinalis* (L.) Scop.

俗名：馬唐草

禾本科雜草，一年生。葉片長 4-15cm，寬 3-9mm，邊緣稍厚；葉鞘多少被疣狀毛。總狀花序 3-10 枚，長 5-15cm；穗軸具綠色鋸齒之翅，中肋白色。小穗常成對，一長柄另一無柄或短柄，長約 3mm；外穎短小角形，膜質；內穎為小穗長之 1/2 至 3/4，3 脈，邊緣具纖毛；下位外稃之側脈接近而不明顯，脈間及邊緣有纖毛；上位外稃灰白色，軟骨質。



稗草 *Echinochloa crusgalli* (L.) P. Beauv.

俗名：稗子

禾本科雜草，一年生；稈多少直立。葉片長 10-40cm，寬 2-15mm；葉鞘具脊；無葉舌。圓錐花序長 10-20cm；總狀花序長 2-7cm；穗軸常具疣狀剛毛。小穗長約 3mm，脈間粗糙至具剛毛；外穎長約為小穗之 1/3-1/2；內穎漸尖至芒尖；下位外稃微凸至短芒。



牛筋草 *Eleusine indica* L.

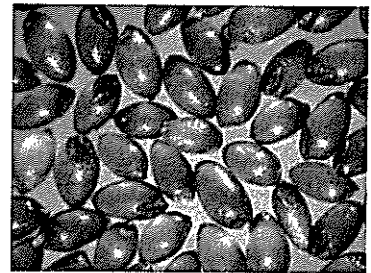
俗名：蟋蟀草、牛頓草、牛信棕

禾本科雜草，一年生禾草。高約 30-80cm，稈叢生，實心。葉線形，平滑無毛，葉鞘兩側扁壓狀，具稜脊，葉舌短。穗狀花序由 1 至數枚，排列成指狀位於稈頂。小穗橢圓，穎果卵形，深褐色。



鯽魚草 *Eragrostis amabilis* (L.) Wight et Arn.

禾本科雜草，稈細軟，基部常屈膝，具節 3-4 個。花序展開，長 5-10cm；花序軸具腺體。小穗長約 2mm，具小花 4-8 朵；內稈外表面之脊上被長直毛，成熟時毛直且展開。果平滑，橫切面圓形。



千金子 *Leptochloa chinensis* (L.) Ness

俗名：畔茅、紅毛蕃

禾本科雜草，圓錐花序最下方分枝上之小穗排成單側總狀。小穗具孕性小花 3-7 朵。



雙穗雀稗 *Paspalum distichum* L.

俗名：硬骨仔草、澤雀稗

禾本科雜草，多年生；具長匍匐莖，節間膨大且具微毛。葉片長 5-12cm，寬 3-8mm，無毛，邊緣粗糙。總狀花序 2 枚，對生；穗軸扁平。小穗單生；外穎缺如或三角形；內穎具伏臥性微毛；上位外稈革質，灰綠色，銳尖，頂端有毛



毛花雀稗 *Paspalum dilatatum* Poir.

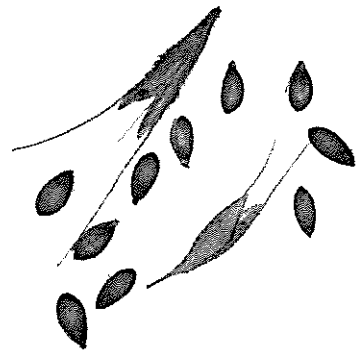
俗名：大里草

禾本科雜草，多年生；稈叢生；根莖小。葉片長10-25cm，寬3-12mm，無毛。總狀花序3-10枚，通常5-7枚，長6-8cm，穗軸腋間具長柔毛。小穗成對，一有柄另一無柄；內穎膜質，邊緣撕裂狀長絹毛；上位外稃革質，圓頭。



棒頭草 *Polypogon fugax* Nees ex Steud.

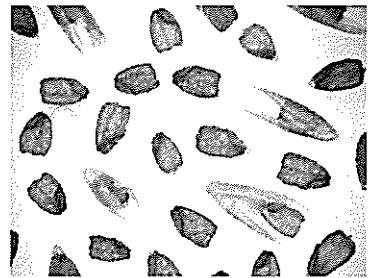
禾本科雜草，稈叢生，高20-60cm。花序輪廓呈長橢圓形；小穗具1小花，長2-2.5mm；穎和小穗同長，先端微凹，其上有細芒；外稃先端平截有細齒突，中間的脈延伸成芒。



鼠尾粟 *Sporobolus elongatus* R. Br.

俗名：鼠尾屎

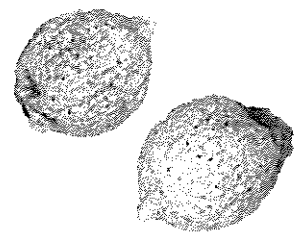
禾本科雜草，多年生草本。稈叢生，纖細，高50-100cm，直立。葉線形細長，葉片質地較硬，具硬緣毛，葉舌短毛狀。花序為緊縮圓錐花序，甚長，約20-40cm。小穗長約0.2cm，含1朵小花，花灰綠色帶紫色，穎果成熟時紅褐色，橢圓狀倒卵形，具網狀脈。



半夏 *Pinellia ternate* (Thunb.) Breit.

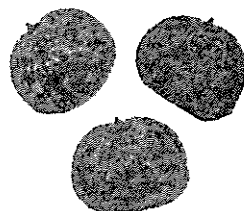
俗名：三不掉、裂刀草、地巴豆、麻芋果、地雷公、地文、水玉、示姑、羊眼半夏、和姑、蠍子草、地球半夏、三步跳、泛石子、地鷓鴣、老和尚頭、野芋頭、天落星。

天南星科雜草，塊莖球形。葉2至數枚，常於葉柄中央或頂端具珠芽，3全裂，橢圓形、長橢圓形或披針形，中央一片較兩側者大，側脈8-10對。花序為佛焰苞。



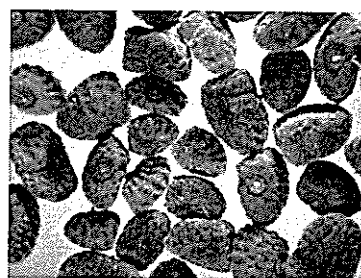
圓葉鴨跖草 *Commelina benghalensis* L.

俗名：竹仔菜、大本竹仔菜、火炭頭
鴨跖草科雜草，葉卵形，長 5-7.5cm，寬 3-4cm，
上表面被毛及倒鉤毛，下表面被倒鉤毛。苞片
漏斗狀，邊緣癒合。



細竹蒿草(牛軛草) *Murdannia loriformis* (Hassk.) R. S. Rao

俗名：台灣長竹葉菜
鴨跖草科雜草，基生葉線形，長 8-40cm，寬約
0.7cm，兩面光滑；莖生葉線形至披針形，長
1.3-8cm，寬 0.4-0.8cm。聚繖花序；苞片卵形。
蒴果，每室具 2 種子。



鴨舌草 *Monochoria vaginalis* (Burm.f.) Presl.

俗名：豬耳朵、學菜、田芋仔、甜菜
兩久花科雜草，莖常不明顯，斜直立。葉基生
或互生，全緣，頂端常漸尖，具平行脈由橫向
小葉脈相連；水中葉線形或近鑷形，先端銳尖；
浮水葉狹披針形，具柄；挺水葉基部狹心形且
尖端銳尖。葉柄長，基部具一闊鞘。

