



# 注意防治水稻縱捲葉蟲

時節又進入水稻二期作的生育初期，接連著的颱風侵襲，挾帶著豪雨驟降，除了使得插秧時期防治水稻福壽螺的成效降低，也使得原本該是於孕穗期至齊穗期危害最烈的稻縱捲葉蟲，由於大水過後水稻植株柔弱、生長勢急待恢復之時，趁機蔓延為害，而此現象又以早植之水稻田，受害更為嚴重。

水稻縱捲葉蟲的正式名稱為瘤野螟，其可將稻葉縱捲成圓筒形(圖1)，所以日本人又稱為「雪茄蟲」，幼蟲藏匿於其中，沿葉脈啃食稻葉的表皮及葉肉造成長短不一的白色條斑，蟲苞中亦可發現其排泄物，因此相當容易辨別。成蟲呈淡黃褐色，前翅前緣及外緣有暗褐色

粗帶，翅上另有暗褐色細橫紋三條，前及後橫紋較長，中橫紋較短(圖2)。而初孵化的幼蟲頭部為黑色，胸、腹部白色略透明，二齡蟲後即會將葉片捲成蟲苞，頭部為淡褐色，胸、腹呈黃綠色(圖3)，老熟時期則呈現橘紅色(圖4)。

稻縱捲葉蟲除了危害水稻外，還以其他禾本科作物及雜草作為取食、棲息的場所，清除田邊附近的雜草可減少成蟲入侵。其次，由於成蟲產卵時具有趨向嫩綠的特性，而偏施氮肥之水稻稻株容易生長茂盛且柔嫩、翠綠，特別容易成為其繁殖、危害的目標，因此合理化的施肥可減少蟲害的發生及蔓延。藥劑防治方面，在植物保護手冊已有許多推薦藥劑可供參考使用，如75%歐殺松可



圖1. 縱捲葉蟲為害水稻植株情形

溶性粉劑，稀釋1,500倍；6%培丹粒劑，每公頃施用20公斤；22.5%陶斯松乳劑，稀釋750倍。惟須注意施藥的時機，一般說來本田每平方公尺(約一大步)發現一隻成蟲，或幼葉捲葉數每叢平均達三葉以上即可開始施藥，而抽穗期為成蟲發生盛期，須特別注意。

(廖奕晴 089-325110轉732)



圖2. 縱捲葉蟲之成蟲

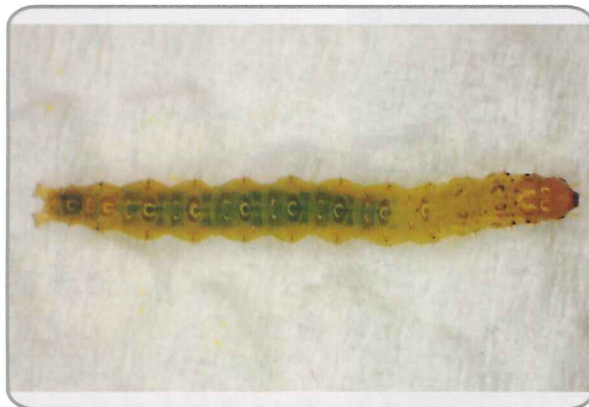


圖3. 縱捲葉蟲之幼蟲



圖4. 剝開捲葉，內有老熟時期的蟲體