

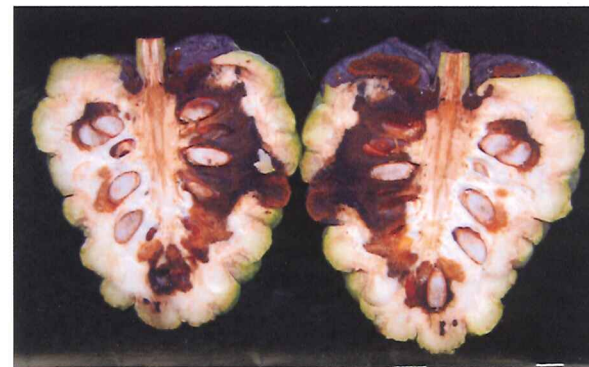
高溫高濕的季節黑面釋迦(黑腐病)大流行宜加強防治



感染黑腐病之鱗目病灶處，先灰藍化後並擴展至其他鱗目



黑腐病由果蒂處感染之症狀



病灶處之果肉呈黑褐色，並向附近果肉延伸感染

時序已進入高溫高濕的節氣，而亞熱帶的水果—臺東釋迦也長至幼、中果期，正是果實黑腐病(*Botrydiplodia Theobromae*) (俗稱黑面釋迦)大發病的時機，若不適時採取預防措施，則於中、大果期被害果率達四成以上，請果農加強防治，以免造成流行病。該病原菌主要殘存於枝條、果實上行腐生，並產生黑色粉狀之柄子器，可釋放分生孢子，經風吹或雨濺而附著於在果實之鱗目或鱗溝間，再發芽由自然開口或傷口入侵果肉，被害果首先由被感染鱗目之病灶處開始灰藍化且逐漸擴大，繼而與附近病變的鱗目相互融合，形成不規則的灰藍或黑褐色的大斑塊，嚴重時整個果實均呈黑褐色且硬化，並產生許多黑色粉狀物之柄子器；剖開罹病果實，可明顯發現由鱗目病灶處之果肉呈較深之黑褐色，並逐步向四周果肉延伸感染，惟果肉呈較淡之黃褐色，並與他處黑褐色果肉融合，而使果實失去商品價值。在幼果(果徑2-3公分)感染經3-5天即黑

變、木乃伊化，於中、大果(果徑3公分以上)則經5-7天亦黑變、硬化，但均仍留在果樹上，不會造成落果，此與柑桔(黑色蒂腐病)、檬果(蒂腐病)或蓮霧(黑腐病)等會造成落果現象不一樣。其防治策略如下：

1. 剷除感染源或降低傳播源：釋迦為半落葉性果樹，每年於2-3月間進行強剪，可一併把罹黑腐病之枝條及果實等剪除，並配合施基肥時行深層施肥，於果樹行間開溝深30-45公分、寬30公分後，把修剪下之枝條、果實等與有機質肥料，一齊放入溝內，再覆土掩埋，可達到剷除感染源及降低傳播源。
2. 清除罹病枝條、病果：於田間栽培管理巡園時，發現罹病枝條及罹病果，應隨時剪除並攜出果園外面，集中燒燬或掩埋，切勿任棄於果園內，才能減少傳染源，降低感染的機會。
3. 杜絕或降低黑腐病菌入侵果實：於釋迦授粉期結束後，結幼果期時，待幼

果尚未感染黑腐病前，先行果實套袋，或於果實套袋前1-2天，先以40%腐絕可濕性粉劑稀釋500倍，全園(特別是果實，一定要噴到藥液)施藥1次，再行果實套袋，俾確保套袋前果實完全無罹病，才能達到優異的防治效果。

4. 當果實長至中、大果期(果徑4公分以上時)，若遇下雨又高溫時，尤其6-10月間，則在雨天過後要立即施藥防治，可選用40%腐絕可濕性粉劑500倍，或41.8%腐絕水懸劑1,000倍全園防治一次。若發現罹病果時，亦應立即採取上述化學藥劑防治。
5. 採收期剪果時及由果園搬運果實至集貨場與分級包裝等均應注意避免果實受傷，減少黑腐病感染。
6. 連續採收數次後，應以40%腐絕可濕性粉劑500倍，全園防治一次，避免採收後傷口造成再感染。

(謝進來089-325110轉710)



感染黑腐病後期，果皮產生黑色粉狀物之柄子器



感染黑腐病之果實黑變、木乃伊化，但仍留在果樹上



冬期果因下雨而造成裂果，助長黑腐病之感染