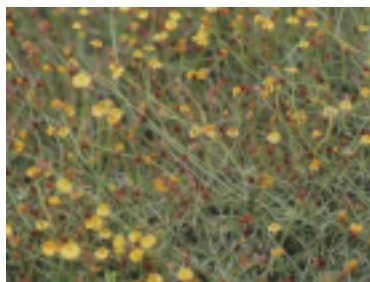


# 澎湖地區 生產技術之改進

文 / 圖 韓青梅\*

## 前言

香茹又名風茹，屬於菊科，為多年生宿根性草本植物，學名為



▲香茹田間生長情形

*Glossogyne tenuifolia* (Labi11) Gass，分布極為廣泛由南亞至澳洲，本省則以澎湖地區分布最廣，為澎湖民間著名之青草茶。香茹全株均可食用，有清熱、利尿等多種功效。澎湖群島由於地理位置與地形之影響，每年十月至翌年三月為強烈的東北季風期，並挾帶鹹雨，夏季六月至八月又是颱風頻仍發生期，先天氣候惡劣。土壤屬旱田，大部份由玄武岩風化而成之中鹼性黃紅壤，pH 值偏高，有機質含量極低，理化特性差。全年降雨量低於蒸發量，缺水亦不利於農業之生產。香茹耐旱，耐風、耐鹽、耐貧瘠土壤等耐逆境之能力極強，甚適宜澎湖地區種植，目前國內之需求量大，市價乾品，價格高昂，為澎湖地區一高經濟價值之原生特用作物。

高雄區農業改良場農產品加工研究室已研發完成罐裝香茹茶及香茹果凍，而澎湖農會研發之香茹茶包亦已上市，均甚獲



▲精裝香茹茶包已經上市

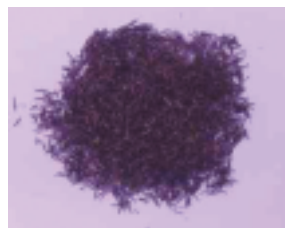
一般消費者之喜愛，民間飲料公司亦洽尋生產開發，香茹未來之發展深具潛力，因此香茹原料一定要能量產且持續的供應，方可成爲一企業化經營之產業。

澎湖地區香茹之栽培方法，大多採不整地不作畦之粗放栽培，不但管理不便，且遇雨時因不作畦常使排水不良而浸死，種植期又爲東北季風強勁之秋季，採收時利用人工以鋤頭挖掘，費時又費力，其工作效益低。

因此有必要建立一套完整栽培制度，供農民採行，以確保香茹之產量及品質，並配合機械的省工化，以提昇效益，進而發展成爲澎湖地區的經濟作物。

## 一、不同栽培方式對澎湖香茹產量及園藝性狀之影響

澎湖農民種植香茹非常粗放，大多採用不整地不作畦栽培，因澎湖土壤大多屬於玄武岩風化而成之黃紅壤，pH 值偏高約 8.2 ~ 8.9 之間，遇雨水會變成重黏土，排水不良，常導致香茹浸死而損失嚴重。澎湖分場由不同整地方式試驗結果得知，栽培時以整地作畦栽培方式較整地不作畦者爲優，其株高增加 1.4 ~ 3.3 公分，單株重增加 0.4 ~ 1.0 公克，每平方公尺株數多 4.0 ~ 11.0 支，乾草產量增產 1,059 公斤/公頃，比不作畦栽培者增產 22.1%，其增產



▲香茹種子細小

原因為作畦栽培較利作物生長與田間排水所致。

## 二、不同採收方式對香菇產量及生產效益之影響

一般香菇採收大多利用人工採收，其採收後之處理方式有兩種，一為供應批發商者：田間人工採收→放置晒場內自然晒乾1-2天→利用大型捆扎機以60公斤捆扎成一包（120公分×60公分）→售於台灣之批發商。另一為產銷班農民自製自售者：田間人工收割→機械清洗→烘乾→分裝→一大包（含4小包，每小包4台兩）→售於消費者。以上兩種均以人工收割最為耗工費時。為降低生產成本，由不同採收法之試驗結果得知，機械採收者每公頃乾草產量為5,617公斤，比人工採收者5,774公斤，減損率僅2.7%；每公頃所需採收工時，機械採收需5小時，比人工採收的175小時，節省35倍的時間。又由生產效益分析中得之，利用機械採收，每公頃平均淨收益為225,020元，比人工採收之207,440元增加47,580元。

根據以上之試驗結果，澎湖地區之香菇種植以整地作畦栽培並配合機械採收可有效節省生產成本，增加收益。

## 三、不同栽培環境對澎湖香菇產量及園藝性狀之影響

比較香菇在防風林下與空曠地栽培之結果得知，在防風林下栽培之株高及單位面積株數均優於空曠地，但分枝數與株重則反之。

乾草產量兩者差異不顯著，在防風林下之公頃產量為5,813公



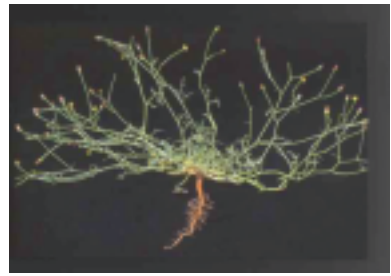
▲機械採收可節省成本

斤比空曠地5,919公斤僅減產1.8%。

由此可知香菇耐逆境力強，又無連作障礙，種植於防風林下之增產效果並不大。

## 四、不同種植期對香菇產量及品質之影響

香菇分別種植於91年3月20日，4月20日，5月20日及6月20日等四個播種時期，生長



▲香菇5月種植者單株最重

約90天後進行採收調查，由試驗結果中得知，在株高方面，於5月種植者最高（18.6~26.9公分），4月種植者次高（18.0~25.3公分），3月及6月種植者較低（16.0~25.0公分）。分枝數及株重方面，亦以4月及5月種植者表現較優且相差甚小，3月及6月種植者最差。單位面積株數以5月份種植者最多（45~64支/平方公尺），4月份種植者次之（43~56支/平方公尺），3月及6月份者較差。乾草產量方面，以5月種植者之年產量最高，平均每公頃達5,491公斤，4月次優平均每公頃5,143公斤，3月及6月種植者較差，但兩者間之差異不大。

故由種植時期試驗結果顯示，香菇在澎湖地區最適種植期應於4~5月間，年採收三次可獲較高之乾草產量。

## 結論

綜上而論，香菇耐逆境力強，又無連作障礙，在澎湖地區栽培以整地作畦法最佳，最適種植期在4~5月間，可年採三次而有較高之乾草產量，如配合機械採收更有效節省生產成本，提昇效率，增加收益。