

# 國內森林碳匯專案類型與減量方法

AR

造林及再造林

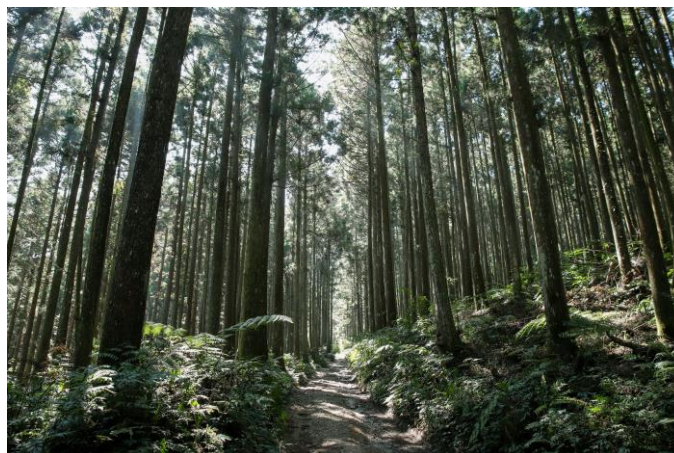


造林與植林碳匯專案  
AR-TMS0001

適用於**造林活動**

IFM

促進森林經營



加強森林經營  
碳匯專案

實施撫育、疏伐等森林經營措施，並採計**林木生長**以及**收穫林產品**碳儲存量



竹林經營  
碳匯專案

**竹林地之撫育、更新作業**，並採計**竹林生長**以及**收穫竹產品**碳儲存量

# 加強森林經營碳匯專案

## 專案執行

透過加強森林經營以增加碳儲存量。

## 執行方式

- 通過各種林業技術，例如修枝、疏伐、延長輪伐期、改變經營目標等，增加森林生態系統中的碳儲存量，提高森林生長率、森林密度和生物質量等。



加強森林經營的碳移除



收穫林產品的碳固定

# 加強森林經營碳匯專案

## 適用條件

- ✓ 專案申請前土地覆蓋狀態為森林；同專案可在不同分散的土地進行，各土地毗鄰面積皆須大於0.5公頃。

## 專案邊界

- ✓ 經營活動之地理邊界範圍，須符合非濕地、已是森林及為土地權利關係人

## 基線移除或排放

- ✓ 基線調查可採用歷史資料預估，或設立動態樣區進行對照監測

## 專案移除或排放

- ✓ 採計林分生物量變化及收穫林產品(HWP)儲存量

## 監測方法

- ✓ 專案查證前至少執行一次監測

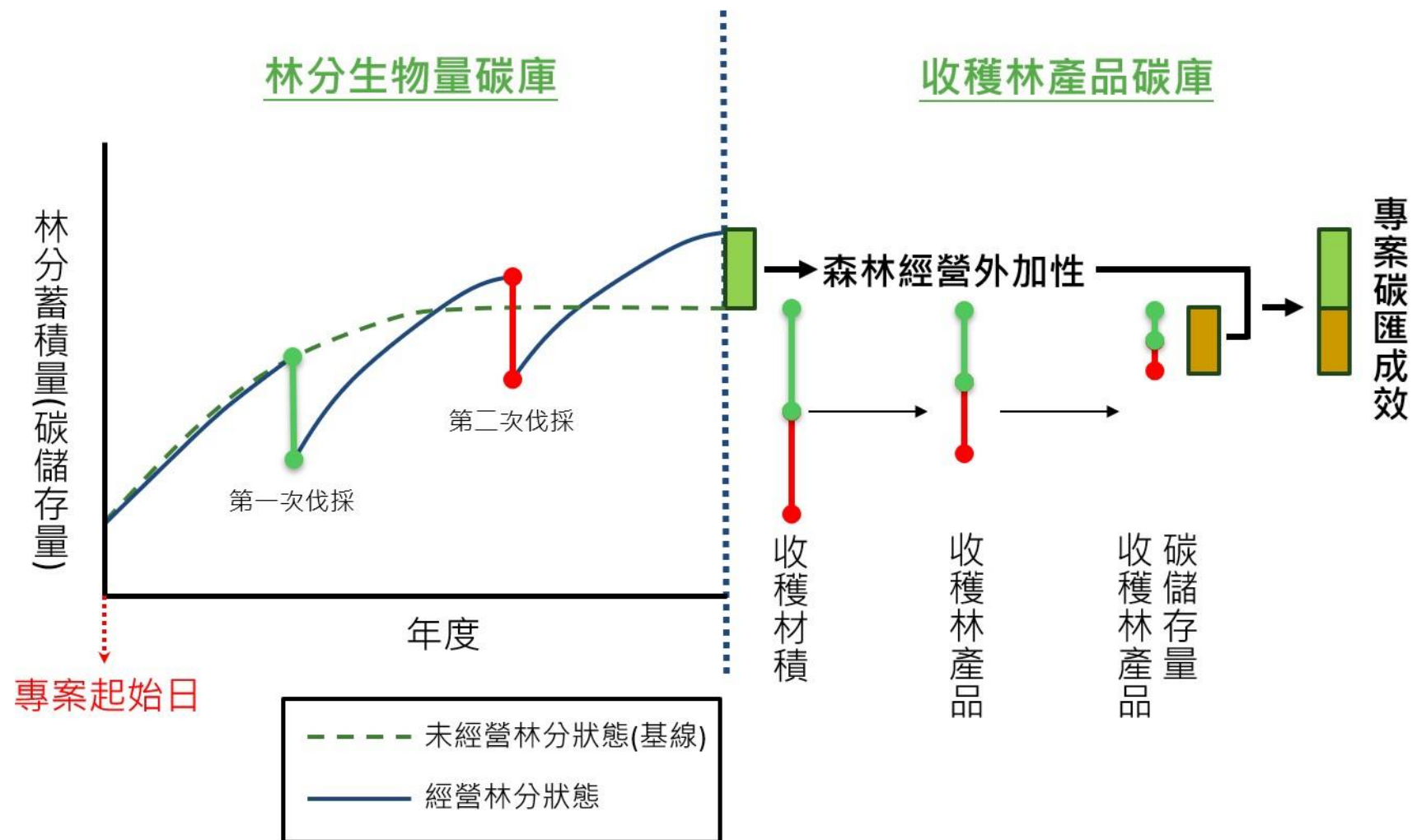
# 加強森林經營碳匯專案

## 森林經營減量方法設計概念

### 潛在效益

現有人工林林地面積42萬ha，現有農地造林面積1.3萬公頃，均為森林經營碳匯專案的推動潛在對象

執行專案能在加強森林管理的同時，提高國產材生產，延長林產品使用周期



# 竹林經營碳匯專案

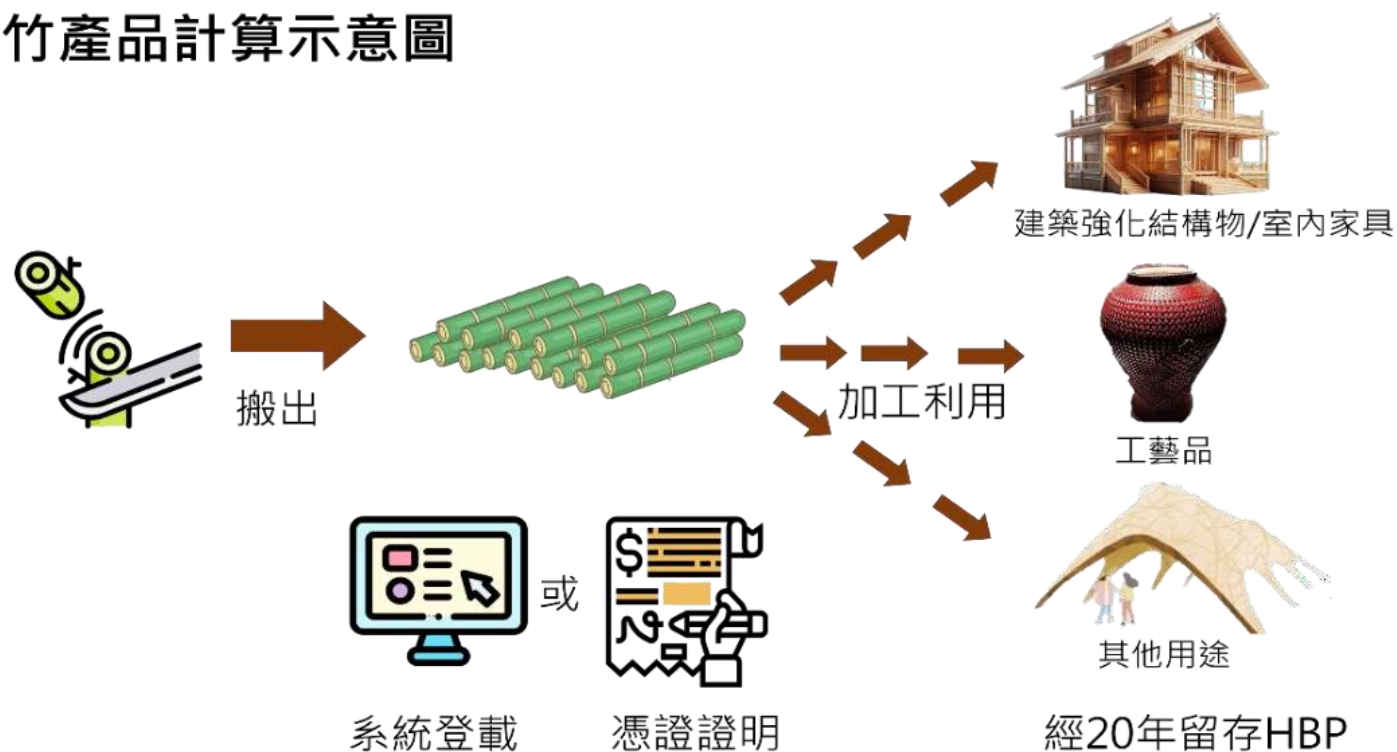
## 專案執行

主要透過強化竹林經營以增加碳匯量。竹林經營主要活動除伐採更新作業外，另有撫育作業、立竹密度調整及維護竹林健康等項目。

## 執行方式

以竹林快速生長的特性，透過撫育作業、立竹密度來調整改善竹林結構，增加新竹生長空間，提升固碳能力，並確保竹林資源的可持續利用。

## 竹產品計算示意圖



# 竹林經營碳匯專案

## 範疇

- ✓ 本減量方法以收穫竹稈為主之竹林經營活動，散生竹以桂竹及孟宗竹為主，叢生竹以荊竹及長枝竹為主，收穫竹筍為主的竹林，不在此方法學範圍內。

## 適用條件

- ✓ 專案活動起始前為竹林。

## 定義

- ✓ 毗鄰面積大於0.1 ha，成竹高度大於2m及竹稈胸徑大於2cm，以竹類為主的植物群落。
- ✓ 散生型竹林，竹類佔林分50%以上；叢生型竹林，竹類佔林分20%以上

## 專案移除或排放

- ✓ 採計竹林生物量變化及竹產品儲存變化

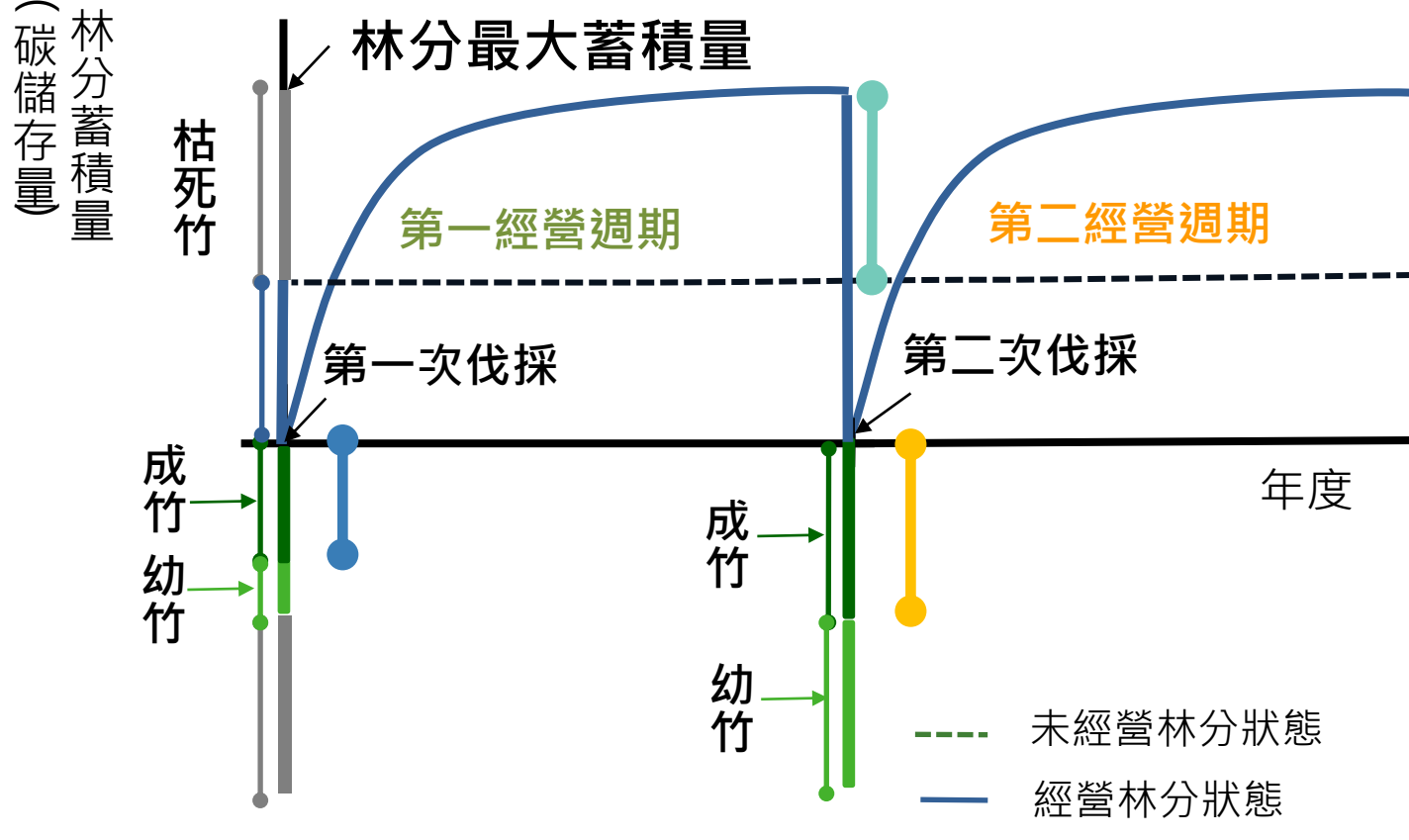
## 監測方法

- ✓ 專案查證前至少執行一次監測

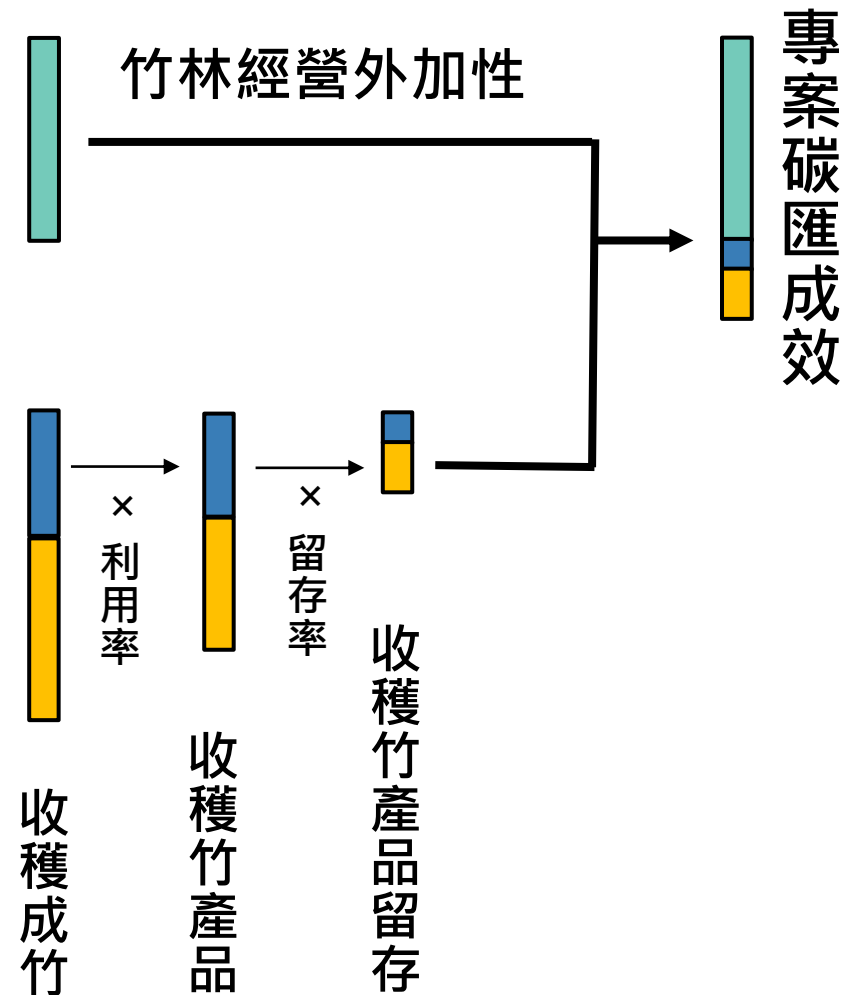
# 竹林經營減量方法設計概念

## 林分生物量碳庫

(碳儲存量)



## 收穫竹產品碳庫



# 森林碳匯專案串連森林×企業×產業價值鏈 實現共同效益

