

# 序

近年來，我國經濟發展迅速，國民生活水準大幅提昇，對農產品的要求日愈嚴格，面對國際貿易自由化與經濟不景氣雙重壓力之衝擊，更加突顯品種改良之重要性。優良的品種是農業生產力的基礎與競爭的條件。有鑑於此，本場過去積極致力於在作物新品種的育成，成果頗具豐碩。

本場成立迄今育成之稻作有硬稻台梗17號等28種、梗糯稻台梗糯3號等2種、糯稻台南糯12號等2種、秈稻台南秈15號、陸稻台南2號等2種；雜糧及特用作物有飼料玉米台南24號等8種、青割玉米台南21號等2種、甜玉米台南18號等4種、白玉米台南22號、白糯玉米台南23號、甘藷台南18號等4種、高粱台南6號等2種、小麥台南4號等3種、胡麻台南1號、落花生台南17號等14種、向日葵台南1號、大豆台南2號等2種、綠肥大豆台南7號等3種、毛豆台南亞蔬2號等2種、黑豆台南9號等4種、綠豆台南5號等4種；蔬菜作物有洋蔥台南選2號等2種、甘藍台南2號等2種、不結球白菜台南2號等2種、洋香瓜台南11號等7種、番茄台南24號等5種、加工番茄台南選3號等2種、蘆筍台南4號等4種；花卉作物有洋桔梗台南2號等2種；所育成之作物新品種共有117個品種。早期新品種育成之後，依規定完成命名推廣程序，自我國訂定植物品種及種苗法並實施後，本場育成多種新品種，亦依相關法令，陸續取得品種權，並完成新品種授權及技術轉移作業。

本場育成之水稻、落花生、玉米、毛豆、綠肥大豆、胡麻、綠豆、向日葵等品種，均佔有穩定的栽培面積。台南11號水稻品種於民國94年命名推廣後，95至97年均為全國栽培面積最廣的品種，現今每年產值超越150億元，不僅栽培面積超越全國面積之50%，亦是全國單一作物品種產值最高。落花生台南14號自87年命名推廣後，每年栽培面積約佔全省八成，95至97年近5萬公頃。綠肥大豆台南4號及7號推廣面積6萬公頃，佔大豆綠肥項目之88%，對政策推動及穩定農民收入貢獻極大。

為記錄本場作物育種成果，亦有利於資料之查閱，彙集歷年育成之品種，除彰顯本場育種研究成果斐然之外，更是感念研究工作同仁的辛勞。由於他們發揮專業領域的專長，使本場在育種上的成就，不論是在產業界或學術界都獲得肯定，貢獻良多。本專輯付梓前夕，再次感謝所有參與育種同仁的付出，值此出版之際，謹為之序。

行政院農業委員會台南區農業改良場

場長 侯福兮 謹識

中華民國九十九年六月

# 編輯說明

1 本「臺南區農業改良場育成品種專輯」刊載行政院農業委員會臺南區農業改良場1941~2009年今所育成、選育之作物品種，依作物別分為稻作、雜糧及特作、果樹、蔬菜及花卉等五大單元加以編排。部份品種因年代久遠，種原與資料均遺失且無法追查者，仍將其品種名稱與資料來源列於各單元之後供參考。

2 各品種均依品種名稱、親源、育成時間、育成者、育成經過、品種特性、推廣及技術轉移情形等依序編排，方便閱讀。

3 本書之各項作物學名係依林奈氏之二名式命名法，及屬名標示於前、種名標示於後、其後再附上發現者姓氏，並以拉丁文斜體字表示。

4 親源編寫方式依傳統育種學方式：

母本在前，父本在後，以 × 表示雜交。

(♀ × ♂) × ♀ 為三係雜交，表示先進行 ( ) 內的雜交後，再與其後的 ♀ 進行雜交。多次括弧時，其進行雜交之時間順序由內至外。

品種名稱後上標之數字表示回交次數，F 代表選拔後代，其後下標之數字表示後裔代數。

5 推廣及技術轉移項目下之水稻栽培面積係參考稻作改良年報、台灣省政府農林廳與農糧署調查的台灣水稻品種栽培面積。而新品種技術轉移則在「植物種苗法」及「植物品種及種苗法」頒布實施與各項作物分別納入上述法令之後，新品種依法申請植物品種權，並陸續辦理新品種技術轉移事宜。

6 本書刊載之部分舊品種相片因年代久遠，僅由保留相片或書本翻拍，如水稻部份照片引用「台灣稻作品種圖誌」等等。

7 本書為方便讀者進一步閱讀，亦於附錄提供品種之相關參考文獻以供參閱。

# 水稻

*Oryza sativa* L.

## 嘉南1~13號

Rice Chia-nan 1~13

①**品種名稱**：水稻嘉南1號~嘉南13號

②**親 源**：南育183號 × 台中65號

③**育成時間**：1941年

④**育 成 者**：山下豐水

⑤**育成經過**：1935年第二期作雜交，1938年第一期作選出，1941年第一期作登記推廣。

⑥**品種特性**：

◆**嘉南1號**—著粒密，耐寒，不易脫粒，耐倒伏，適合第二期作栽培。株高一期作110公分、二期作102公分；單株有效分蘖一期作13.4本、二期作10.4本。

◆**嘉南2號**—豐產，耐寒，不易脫粒，耐倒伏，抗風性強，感光性弱，米質中等，適應性廣，適於雲林、嘉義、台南、高雄、屏東、台北、及桃園等地栽培。株高一期作116公分、二期作101公分；生育日數一期作126日，二期作106日；單株有效分蘖一期作10.0本、二期作9.8本。

◆**嘉南3號**—豐產，適合第二期作栽培。株高一期作101公分、二期作95公分；單株有效分蘖一期作11.4本、二期作10.2本。



①嘉南1號植株、稻穀、稻穗



① 嘉南2號植株、稻穀、稻穗

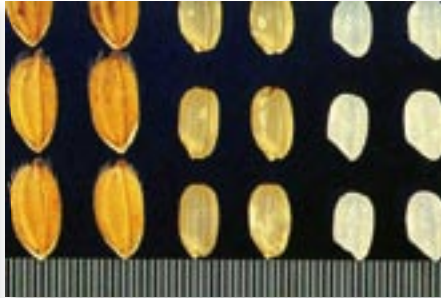


② 嘉南3號植株、稻穀、稻穗

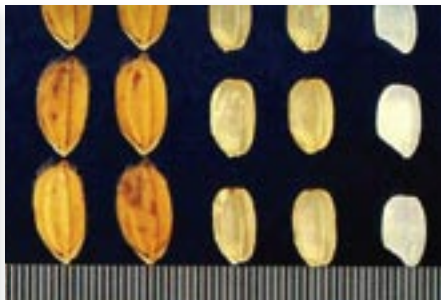


- ◆ **嘉南4號**—米粒小，米質優良，適合第二期作栽培。株高一期作107公分、二期作103公分；單株有效分蘖一期作11.2本、二期作9.0本。
- ◆ **嘉南5號**—株高一期作105公分、二期作100公分；單株有效分蘖一期作12.8本、二期作10.0本。
- ◆ **嘉南6號**—株高一期作110公分、二期作97公分；單株有效分蘖一期作14.2本、二期作12.6本。
- ◆ **嘉南7號**—抗稻熱病及螟蟲，株高較高。株高一期作116公分、二期作104公分；單株有效分蘖一期作12.0本、二期作11.2本。

嘉南5號植株、稻穀、稻穗



嘉南6號植株、稻穀、稻穗



嘉南7號植株、稻穀、稻穗



◆**嘉南8號**—豐產，著粒密，不易脫粒，不倒伏，無芒、耐寒，密植及增肥效應高，適應性廣，適於雲林、嘉義、台南、高雄、屏東、花蓮、新竹、台北等地栽培。株高一期作109公分、二期作102公分；生育日數一期作125日、二期作106日；，單株有效分蘖一期作13.2本、二期作10.4本。

◆**嘉南9號**—株高一期作106公分、二期作94公分；單株有效分蘖一期作12.8本、二期作10.8本。



①嘉南8號植株、稻穀、稻穗



②嘉南9號植株、稻穀、稻穗



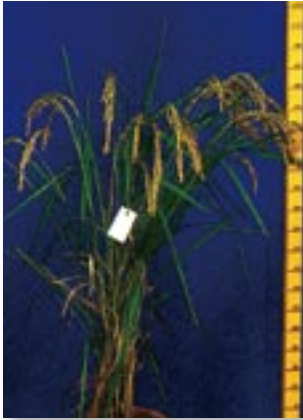
嘉南10號植株、稻穀、  
稻穗



- ◆ **嘉南10號**—豐產，耐寒，抗稻熱病。株高一期作109公分、二期作93公分；單株有效分蘖一期作13.4本、二期作10.8本。
- ◆ **嘉南11號**—米質優良，適合第二期作栽培。株高一期作107公分、二期作97公分；單株有效分蘖一期作9.8本、二期作10.2本。
- ◆ **嘉南12號**—株高一期作113公分、二期作98公分；單株有效分蘖一期作12.0本、二期作9.8本。
- ◆ **嘉南13號**—豐產，適合第二期作栽培。株高一期作116公分、二期作101公分；單株有效分蘖一期作11.0本、二期作11.2本。

⑦ **推廣及技術轉移**：嘉南8號為1950～1960年代台灣地區主要栽培品種之一，1965年全國栽培面積達136,945公頃，佔當時全國水稻栽培面積之26%。

☉ 嘉南11號植株、稻穀、稻穗



☉ 嘉南12號植株、稻穀、稻穗



☉ 嘉南13號植株、稻穀、稻穗



☐ 撰稿：羅正宗

# 水稻

*Oryza sativa* L.

## 台南1號

Rice Tainan 1

- ① **品種名稱**：水稻台南1號
- ② **親源**：台中65號 × 南育183號
- ③ **育成時間**：1958年
- ④ **育成者**：林朝杉、莊商路

⑤ **育成經過**：1942年第二期作雜交，1952年第二期作選出，1957年第一期作登記推廣。

⑥ **品種特性**：豐產、不易脫粒、肥效佳、適應性廣。株高一期作109公分、二期作100公分；單株有效分蘗一期作13.2本、二期作15.6本。

⑦ **推廣及技術轉移**：在1964~1967年間全國栽培面積超過50,000公頃，從桃園到高屏皆有栽培。

▽ 撰稿：羅正宗



① 台南1號植株、稻穀、稻穗



# 水稻

*Oryza sativa* L.

## 台南2號

Rice Tainan 2

- ① **品種名稱**：水稻台南2號
- ② **親 源**：台中65號 × 南育183號
- ③ **育成時間**：1958年
- ④ **育 成 者**：林朝杉、莊商路

⑤ **育成經過**：1943年第一期作雜交，1952年第二期作選出，1958年第一期作登記推廣。

⑥ **品種特性**：豐產，不易脫粒，無芒，不倒伏，早熟，肥效佳，適應性廣。株高一期作108公分、二期作99公分；生育日數一期作119日、二期作93日；單株有效分蘖一期作12.8本、二期作11.2本。

⑦ **推廣及技術轉移**：無資料。

▽ 撰稿：羅正宗



① 台南2號植株、稻穀、稻穗

# 水稻

*Oryza sativa* L.

## 台南3號

Rice Tainan 3

- ①品種名稱：水稻台南3號
- ②親 源：光復401號 × 準38號
- ③育成時間：1958年
- ④育 成 者：林朝杉、莊商路

⑤育成經過：1951年第二期作雜交，1955年第二期作選出，1958年第一期作登記推廣。

⑥品種特性：豐產，不易脫粒，少許短芒，適宜稻田地力貧瘠地區栽培，在菲律賓及非洲也曾栽培。株高一期作108公分、二期作96公分；生育日數一期作118日，二期作93日；單株有效分蘖一期作14.2本、二期作11.4本。

⑦推廣及技術轉移：無資料。

▽ 撰稿：羅正宗



①台南3號植株、稻穀、稻穗



# 水稻

*Oryza sativa* L.

## 台南4號

Rice Tainan 4

- ① 品種名稱：水稻台南4號
- ② 親 源：中京旭 × 嘉南8號
- ③ 育成時間：1963年
- ④ 育 成 者：林朝杉、徐進生、莊商路

⑤ 育成經過：1952年第一期作雜交，1956年第二期作選出，1963年第一期作登記推廣。

⑥ 品種特性：豐產，米質優良，不易脫粒。株高一期作114公分、二期作100公分；單株有效分蘗一期作17.2本、二期作11.4本。

⑦ 推廣及技術轉移：無資料。

▼ 撰稿：羅正宗



① 台南4號植株、稻穀、稻穗

# 水稻

*Oryza sativa* L.

## 台南5號

Rice Tainan 5

- ① **品種名稱**：水稻台南5號
- ② **親源**：高雄18號×嘉南8號
- ③ **育成時間**：1965年
- ④ **育成者**：林朝杉、徐進生、莊商路

⑤ **育成經過**：1956年第二期作雜交，1959年第一期作選出，1965年第一期作命名推廣。

⑥ **品種特性**：豐產，米質優良，植株較高，易倒伏，稍具休眠性，適應性廣，且為優良之雜交親本。株高一期作101公分、二期作109公分；生育日數一期作119日、二期作95日；單株有效分蘖一期作17.6本、二期作13.8本。

⑦ **推廣及技術轉移**：1967年至1979年間台灣地區栽培面積最廣之品種，1975年全國栽培面積達416,184公頃，佔全國水稻栽培面積之65%。

▽ 撰稿：羅正宗



① 台南5號植株、稻穀、稻穗

# 水稻

*Oryza sativa* L.

## 台南6號

Rice Tainan 6

- ① **品種名稱**：水稻台南6號
- ② **親 源**：台南5號 × 高雄135號
- ③ **育成時間**：1975年
- ④ **育 成 者**：徐進生、莊商路

⑤ **育成經過**：1963年第一期作雜交，1965年第二期作選出，1975年第一期作命名推廣。

⑥ **品種特性**：高產，抗稻熱病，米質略遜於台南5號。株高一期作97公分、二期作97公分；生育日數一期作128日、二期作97日；單株有效分蘖一期作14.5本、二期作12.2本。

⑦ **推廣及技術轉移**：1976年至1978年間從桃園到高屏皆有栽培，在全國栽培面積超過50,000公頃。

✎ 撰稿：羅正宗



① 台南6號植株、稻穀、稻穗

# 水稻

*Oryza sativa* L.

## 台南7號

Rice Tainan 7

① **品種名稱**：水稻台南7號

② **親 源**：南改育119號×南改育121號

③ **育成時間**：1983年

④ **育 成 者**：莊商路、鄭義雄、林國清

⑤ **育成經過**：1973年第二期作雜交，1975年第二期作選出，1983年第一期作命名推廣。

⑥ **品種特性**：植株較矮，不易倒伏，抗稻熱病，種子稍具休眠性，米質優良，食味佳。株高一期作89公分、二期作97公分；生育日數一期作125日、二期作103日；單株有效分蘖一期作15.2本、二期作10.3本。

⑦ **推廣及技術轉移**：無資料。

▽ 撰稿：羅正宗



① 台南7號植株、稻穀、稻穗

# 水稻

*Oryza sativa* L.

## 台南9號

Rice Tainan 9

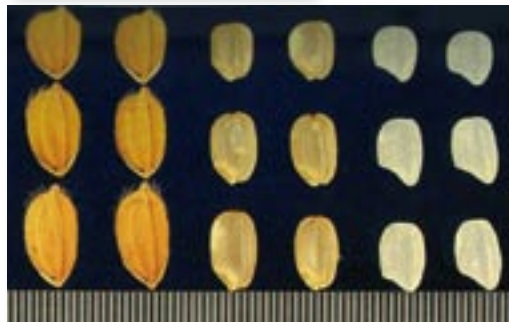
- ① **品種名稱**：水稻台南9號
- ② **親源**：新竹育467號×台南育162號
- ③ **育成時間**：1985年
- ④ **育成者**：莊商路、鄭義雄、林國清

⑤ **育成經過**：1979年第一期作雜交，1981年第一期作選出，1985年第一期作命名推廣。

⑥ **品種特性**：豐產，米質優良，抗稻熱病，強稈不易倒伏，肥效佳，曾列為良質米推薦品種。株高一期作90公分、二期作99公分；生育日數一期作145日、二期作103日；單株有效分蘖一期作14.6本、二期作13.0本。

⑦ **推廣及技術轉移**：無資料。

▽ 撰稿：羅正宗



① 台南9號植株、稻穀、稻穗

# 水稻

*Oryza sativa* L.

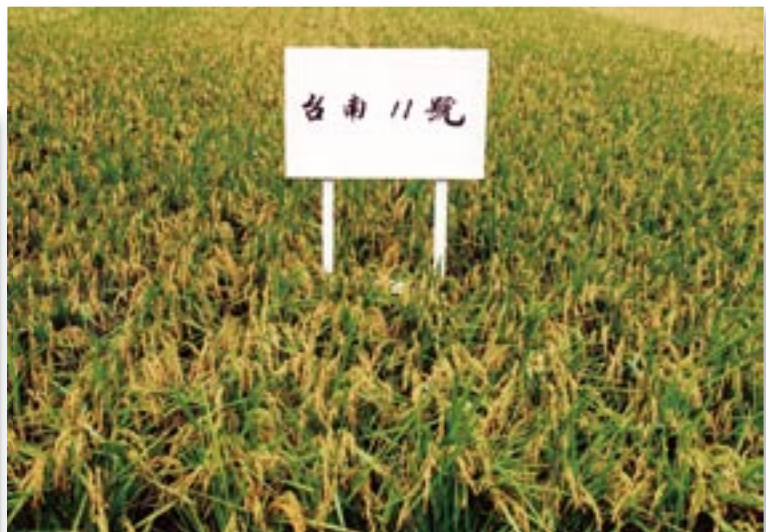
## 台南11號

Rice Tainan 11

- ① **品種名稱**：水稻台南11號
- ② **親 源**：台梗育69223號 × 台梗16號
- ③ **育成時間**：2004年
- ④ **育 成 者**：林國清、侯福分

- ⑤ **育成經過**：1997年第二期作雜交，1999年第二期作選出，2004年第二期作命名推廣。
- ⑥ **品種特性**：米粒外觀良好、食味佳、完整米率高，產量高、適應性廣，對稻熱病及飛蟲類病蟲具抗性，脫粒率較低，抗倒伏性良好、肥效性佳。株高一期作100公分、二期作96公分；生育日數一期作121日、二期作110日；單株有效分蘖一期作17本、二期作14本。
- ⑦ **推廣及技術轉移**：2006年迄今為台灣主要水稻栽培品種，2009年栽培面積為134,426公頃，佔台灣水稻栽培面積55%以上。

✎ 撰稿：羅正宗



# 水稻

*Oryza sativa* L.

## 台南13號

Rice Tainan 13

- ①**品種名稱**：水稻台南13號
- ②**親源**：南梗育42號 × 台農71號
- ③**育成時間**：2009年
- ④**育成者**：林國清、羅正宗

⑤**育成經過**：2001年第一期作雜交，2004年第一期作選出，2009年第一期作命名推廣。

⑥**品種特性**：米粒外觀良好、食味佳、完整米率高，產量高、適應性廣，對稻熱病及飛蟲類病蟲具抗性，脫粒率較低，抗倒伏性良好、肥效性佳。株高一期作85公分、二期作90公分；生育日數一期作108日、二期作99日；單株有效分蘖一期作19本、二期作15本。

⑦**推廣及技術轉移**：  
無資料。

撰稿：羅正宗



# 水稻

*Oryza sativa* L.

## 台南14號

Rice Tainan 14

- ①**品種名稱**：水稻台南14號
- ②**親源**：Milky Queen × 台農67號
- ③**育成時間**：2009年
- ④**育成者**：陳榮坤、羅正宗

⑤**育成經過**：2002年第二期作雜交，2006年第二期作選出，2009年第二期作命名推廣。

⑥**品種特性**：穀粒直鏈澱粉含量為10%左右，米粒呈乳白色，食味優，稻穀產量佳，脫粒率及穗上發芽率低，中抗白背飛蟲，適合台灣地區栽培。株高一期作104日、二期作106日；生育日數一期作114.5天、二期作103.0天；單株有效分蘖一期作16本、二期作13本。

⑦**推廣及技術轉移**：2009年第二期作已完成品種權之申請作業。

▽ 撰稿：羅正宗



① 台南14號糙米

② 台南14號植株

# 水稻

*Oryza sativa* L.

## 台梗1號

Rice Taikeng 1

①**品種名稱**：水稻台梗1號

②**親源**：(台南早系158號/台農67號)  
F3 × 嘉南育252號

③**育成時間**：1985年

④**育成者**：莊商路、郭金條

⑤**育成經過**：1978年第二期作雜交，1982年第二期作選出，1988年第一期作命名推廣。

⑥**品種特性**：早熟，豐產且穩定性佳，抗縞葉枯病，耐肥，矮稈，抗倒伏，脫粒性適中，具較低之穗上發芽率，米質優良食味佳。株高一期作96公分、二期作94公分；生育日數一期作115日、二期作94日；單株有效分蘖一期作21.1本、二期作18.9本。

⑦**推廣及技術轉移**：無資料。

▽ 撰稿：羅正宗



# 水稻

*Oryza sativa* L.

## 台梗2號

Rice Taikeng 2

①**品種名稱**：水稻台梗2號

②**親源**：(台農67號 × 嘉農育252號)  
× 台南9號

③**育成時間**：1989年

④**育成者**：莊商路、林國清、吳文政

⑤**育成經過**：1982年第一期作雜交，1984年第一期作選出，1989年第二期作命名推廣。

⑥**品種特性**：高產，米質優良，抗多種病蟲害，肥效佳。株高一期作111公分、二期作111公分；生育日數一期作143日、二期作100日；單株有效分蘖一期作17.1本、二期作13.2本。

⑦**推廣及技術轉移**：1991~1992年間在全國栽培面積超過70,000公頃，目前為國內有機水稻栽培面積最廣之品種。

▽ 撰稿：羅正宗



# 水稻

*Oryza sativa* L.

## 台梗8號

Rice Taikeng 8

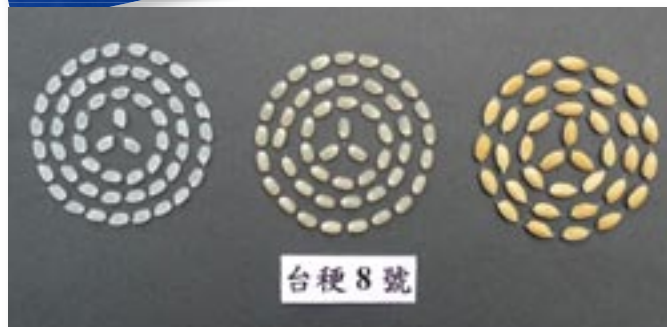
- ① **品種名稱**：水稻台梗8號
- ② **親 源**：台南育210號 × 台梗2號
- ③ **育成時間**：1992年
- ④ **育 成 者**：莊商路、林國清

⑤ **育成經過**：1982年第一期作雜交，1986年第二期作選出，1992年第一期作命名推廣。

⑥ **品種特性**：具高產特性，米質優良食味佳，抗稻熱病，抗倒伏性強，肥效佳，再生能力強且產量高。株高一期作106公分、二期作100公分；一期作134日、二期作108日單株有效分蘖一期作18.4本、二期作14.5本。

⑦ **推廣及技術轉移**：1999年至2005年為台灣主要栽培品種，2005年栽培面積達105,504公頃，佔台灣水稻栽培面積之32%。

▽ 撰稿：羅正宗



# 水稻

*Oryza sativa* L.

## 台梗17號

Rice Taikeng 17

- ①**品種名稱**：水稻台梗17號
- ②**親源**：(台農70號×Milyang 79) F2 × 台農70號 × 台農70號
- ③**育成時間**：1998年
- ④**育成者**：侯福分、林國清
- ⑤**育成經過**：1989年第二期作雜交，1992年第二期作選出，1998年第二期作命名推廣。
- ⑥**品種特性**：米質優良食味佳，抗稻熱病，肥效佳，具適當之脫粒性。株高一期作104公分、二期作102公分；生育日數一期作127日、二期作112日；單株有效分蘖一期作17本、二期作14本。
- ⑦**推廣及技術轉移**：無資料。

▼ 撰稿：羅正宗



# 水稻

*Oryza sativa* L.

## 台梗糯1號

Rice Taikeng Glutinous 1

①**品種名稱**：水稻台梗糯1號

②**親源**：(嘉農育252號 × 台南早系148號) F2 × 台南早系174號

③**育成時間**：1990年

④**育成者**：莊商路、郭金條

⑤**育成經過**：1983年第一期作雜交，1985年第一期作選出，1990年第一期作命名推廣。

⑥**品種特性**：具高產特性、米質優良、抗多種病害，抗倒伏、耐肥性佳，較早熟。株高一期作94公分、二期作95公分；生育日數一期作128日、二期作103日；單株有效分蘖一期作20.6本、二期作16.7本。

⑦**推廣及技術轉移**：1992年至2004年為台灣糯稻栽培面積最廣的品種，1994年栽培面積達8,902公頃，佔台灣糯稻栽培面積之72%。

撰稿：羅正宗



# 水稻

*Oryza sativa* L.

## 台梗糯3號

Rice Taikeng Glutinous 3

- ① **品種名稱**：水稻台梗糯3號
- ② **親源**：J752019 × 台梗糯1號
- ③ **育成時間**：1995年
- ④ **育成者**：林國清、侯福分

⑤ **育成經過**：1987年第一期作雜交，1989年第一期作選出，1995年第一期作命名推廣。

⑥ **品種特性**：產量高而穩定，適應性廣、稻穀千粒重高，米質優良、株高較矮，抗倒伏性強，脫粒性適中。株高一期作93公分、二期作89公分；生育日數一期作125日、二期作112日；單株有效分蘖一期作17本、二期作14本。

⑦ **推廣及技術轉移**：2005年後迄今為台灣糯稻栽培面積最廣的品種，2006年栽培面積達3,900公頃，佔台灣糯稻栽培面積63%。

▽ 撰稿：羅正宗



# 水稻

*Oryza sativa* L.

## 台稈糯10號

Rice Tainan Glutinous 10

- ①**品種名稱**：水稻台南糯10號
- ②**親源**：台稈育30404號 × 台稈育55499號
- ③**育成時間**：2003年
- ④**育成者**：林國清

⑤**育成經過**：1996年第一期作雜交，1998年第二期作選出，2003年第一期作命名推廣。

⑥**品種特性**：穀粒較大、外觀米質優良、稻穀產量高、穩定性佳、適應性廣、穗上發芽率較低，稻米加工品質優良。株高一期作98公分、二期作96公分；生育日數一期作120日、二期作108日；單株有效分蘖一期作16本、二期作12本。

⑦**推廣及技術轉移**：主要栽培於雲林縣及嘉義縣。

▽ 撰稿：羅正宗



# 水稻

*Oryza sativa* L.

## 台梗糯12號

Rice Tainan Glutinous 12

- ①**品種名稱**：水稻台南糯12號
- ②**親源**：台梗糯3號 × 台梗16號
- ③**育成時間**：2005年登記推廣
- ④**育成者**：林國清

⑤**育成經過**：1996年第二期作雜交，1999年第二期作選出，2005年第二期作命名推廣。

⑥**品種特性**：穀粒較大、外觀米質優良、產量高、適應性廣，對稻熱病及飛蟲類病蟲具抗性、脫粒性適中。株高一期作98公分、二期作96公分；生育日數一期作125日、二期作113日；單株有效分蘖一期作15本、二期作11本。

⑦**推廣及技術轉移**：主要栽培於雲林縣及嘉義縣。

撰稿：羅正宗



# 水稻

*Oryza sativa* L.

## 台南秈15號

Rice Tainan Sen 15

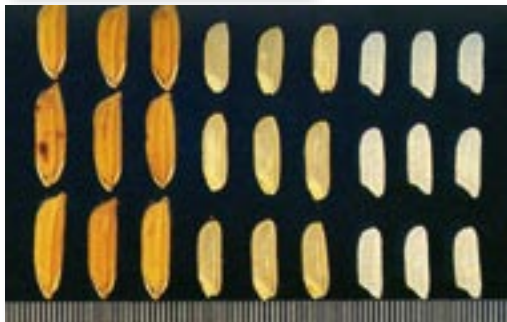
- ①品種名稱：水稻台南秈15號
- ②親源：南秈育2號×IR22
- ③育成時間：1980年登記推廣
- ④育成者：莊商路、林國清、吳文政

⑤育成經過：1971年第一期作雜交，1973年第二期作選出，1980年第二期作命名推廣。

⑥品種特性：原南秈育34號，豐產，中長粒型，半矮性，不易倒伏，抗稻熱病及白葉枯病，米粒外觀佳，直鏈性澱粉含量高，適合食品加工。株高一期作85公分、二期作96公分；生育日數一期作119日、二期作103日；單株有效分蘖一期作20.7本、二期作16.8本。

⑦推廣及技術轉移：無資料。

▽ 撰稿：羅正宗



①台南秈15號植株、稻穀、稻穗

# 陸稻

*Oryza sativa* L.

## 南陸1號

Rice Nan-lu 1



- ①品種名稱：陸稻南陸1號
- ②親源：南陸1號…福富(陸南改育9號)
- ③育成時間：1959年
- ④育成者：徐進生、林朝杉、石義明、陳武德、莊商路、傅安石
- ⑤育成經過：1954年由福富純系分離選出，1959年第二期作登記推廣。
- ⑥品種特性：適合嘉南地區看天田及缺水地區栽培。
- ⑦推廣及技術轉移：無資料。



# 陸稻

*Oryza sativa* L.

## 南陸2號

Rice Nan-lu 2



- ①品種名稱：陸稻南陸2號
- ②親源：ウテナ × 福富
- ③育成時間：1959年
- ④育成者：徐進生、林朝杉、石義明、陳武德、莊商路、傅安石
- ⑤育成經過：1949年第二期作雜交，1952年第二期作選出，1959年第二期作命名推廣。
- ⑥品種特性：適合嘉南地區看天田及缺水地區栽培。
- ⑦推廣及技術轉移：無資料。

▽ 撰稿：羅正宗

# 甘藷

*Ipomoea batatas* L.

## 台南14號

Sweet Potato Tainan 14

- ①品種名稱：甘藷台南14號
- ②親源：美國黃皮 × 台農17號
- ③育成時間：1955年
- ④育成者：王玉崑

⑤育成經過：1952年雜交，1955年命名推廣。

⑥品種特性：塊根表皮黃白色，肉淡黃色，長紡錘形塊根，蔓長中等，匍匐性，分枝較少，中熟品種，秋植9月~10月最佳，生育日數160天，不抗蔓割病，抗縮芽病。公頃產量為35,000公斤，製簽率28.0~35.1%，製粉率16.5~16.8%，主要用來製澱粉及家畜飼料。

⑦推廣及技術轉移：主要栽培於台南、南投及花蓮等縣，推廣栽培面積達2,974公頃，佔全省栽培總面積1.3%，以台南縣栽培面積為最多，約1,908公頃。目前較少栽培。

▽ 撰稿：吳建銘



➤ 圖片來源：台灣雜糧作物品種圖說

# 甘藷

*Ipomoea batatas* L.

## 台南15號

Sweet Potato Tainan 15

- ①品種名稱：甘藷台南15號
- ②親源：台農62號 × 新31號
- ③育成時間：1973年
- ④育成者：陳武德

⑤育成經過：1965年雜交，1966年選出，1973年命名推廣。

⑥品種特性：塊根表皮赤紫色，肉黃色，紡錘形塊根，長蔓，匍匐性，分枝數中等。中熟品種。耐寒及耐旱性強，耐貯藏，塊根個數多，藪形稍小，肉質鬆，食味佳，但粗纖維稍多。遭遇雨季塊根不易腐爛，為適合裡作栽培，生育日數165天。公頃產量為36,727公斤，製籤率32.5%，製粉率18.9%。適合製澱粉、飼料、食用或食品加工。

⑦推廣及技術轉移：主要栽培於彰化、雲林、嘉義、台南、高雄縣等地區，以台南縣栽培面積最多。目前較少栽培。

▽ 撰稿：吳建銘



➤ 圖片來源：台灣雜糧作物品種圖說續版

# 甘藷

*Ipomoea batatas* L.

## 台南17號

Sweet Potato Tainan 17

- ①品種名稱：甘藷台南17號
- ②親源：彰化種 × 台農17號
- ③育成時間：1977年
- ④育成者：陳武德

⑤育成經過：1961年雜交，1962年選出，1977年命名推廣。

⑥品種特性：塊根表皮淡紅色，肉黃色，長蒞形塊根，匍匐性，蔓長中等，耐濕性強，蔓節不易生根。對塩風抵抗力較強，適沿海地區栽培，不耐寒。中熟品種，適合夏作6月~8月種植，春作亦可栽培，不宜於冬季裡作或糊仔栽培，生育日數150天。公頃產量為30,525公斤，製簽率31.4%，製粉率18.3%。塊根易氧化變淡褐色，食味較差，澱粉粘性特強，適合製澱粉。

⑦推廣及技術轉移：主要栽培於雲林、嘉義、台南縣之沿海地區。目前較少栽培。

▽ 撰稿：吳建銘



➤ 圖片來源：台灣雜糧作物品種圖說續版

# 甘藷

*Ipomoea batatas* L.

## 台南18號

Sweet Potato Tainan 18

- ①品種名稱：甘藷台南18號
- ②親源：台南15號 × 新31號
- ③育成時間：1980年
- ④育成者：陳武德

⑤育成經過：1969年雜交，1970年選出，1980年命名推廣。

⑥品種特性：塊根表皮紅褐色，肉淡黃色，長紡錘形塊根，長蔓、匍匐性，分枝數中等，耐寒，耐旱性強，不耐濕，塊根個數多，豐產，肉質細且鬆。晚熟種，10月~11月間種植，生育日數180天。公頃產量43,710公斤，製簽率31.2%，平均18.3%。製簽及製粉率高，品質佳，澱粉白，粘性好，適合製澱粉及食品加工。

⑦推廣及技術轉移：主要栽培於雲林、嘉義、台南、高雄縣等地區，以台南縣栽培面積最多。目前較少栽培。

▽ 撰稿：吳建銘



↻ 圖片來源：台灣雜糧作物品種圖說續版

# 小麥

*Triticum aestivum* L.

## 台南2號

Wheat Tainan 2

①**品種名稱**：小麥台南2號

②**親源**：義竹鄉地方種

③**育成時間**：1958年

④**育成者**：陳明、林朝杉

⑤**育成經過**：1951年由地方種純系分離，1958年登記推廣。

⑥**品種特性**：種子黃褐色，質軟，倒伏性中等，分蘗數多，芒長難脫粒，春播性，晚熟種，10月上旬至10月下旬種植，抗銹病，耐旱，不適合水田裏作栽培，生育期長。株高97.5公分，千粒重30.1公克。生育日數148天。公頃產量為1,600~2,300公斤。

⑦**推廣及技術轉移**：主要栽培於台南縣沿海岸地區，最高栽培面積曾達2,000公頃。目前較少栽培。

▽ 撰稿：吳建銘



→ 台圖片來源：台灣雜糧作物品種圖說

# 小麥

*Triticum aestivum* L.

## 台南3號

Wheat Tainan 3

①**品種名稱**：小麥台南3號

②**親 源**：麥寮鄉地方種

③**育成時間**：1958年

④**育 成 者**：陳 明、林朝杉

⑤**育成經過**：1951年由地方種純系分離，1958年命名推廣。

⑥**品種特性**：種子黃褐色倒伏性中等，芒長難脫粒，質軟，春播性晚熟種，抗銹病，不適合水田裏作栽培。株高為89.4公分，千粒重平均為36.4公克。生育日數136日，公頃產量1,600~2,400公斤。適食用，製麵條用。

⑦**推廣及技術轉移**：主要栽培於嘉義縣沿海岸地區栽培，最高面積曾達3,000公頃。目前較少栽培。

▽ 撰稿：吳建銘



➡台圖片來源：台灣雜糧作物品種圖說

# 小麥

*Triticum aestivum* L.

## 台南4號

Wheat Tainan 4

- ①**品種名稱**：小麥台南4號
- ②**親 源**：台中32號 × 在來種
- ③**育成時間**：1963年
- ④**育 成 者**：陳 明、林朝杉、徐進生、石義明

⑤**育成經過**：1952年雜交，1959年選出，1963年命名推廣。

⑥**品種特性**：種子黃褐色，質軟，春播早熟性，分蘗少，耐旱，適合水田裏作栽培。株高89.8公分，千粒重為37.2公克。生育日數115日，公頃產量2,500~3,000公斤。適食用，製麵條用，製飴等。

⑦**推廣及技術轉移**：主要栽培於台南、嘉義、雲林沿海地區，最高栽培面積曾達3,000多公頃。目前較少栽培。

▼ 撰稿：吳建銘



● 圖片來源：台灣雜糧作物品種圖說續版

# 高粱

*Sorghum bicolor* (L.) Moench

## 台南1號

Sorghum Tainan 1

① **品種名稱**：高粱台南1號

② **親 源**：221MS × 129-3A

③ **育成時間**：1977年

④ **育 成 者**：石義民

⑤ **育成經過**：與台灣大學農藝系合作，1974年以雄不稔性221MS為母本與R系統129-3A為父本雜交選出。其中R系統129-3A，係台灣大學農藝系，於1970春作以金選3號與IS-84雜交後，經本場於其分離後代中選得。本品種於1977年通過命名及推廣。

⑥ **品種特性**：本品種莖稈粗大，不易倒伏。為早熟品種，生育日數，在春作為95~100天，秋作為100~110天。對蚜蟲及紋枯病均有相當的抗性。耐旱、耐肥、耐浸水。每公頃籽粒產量為4,500~6,500公斤。

⑦ **推廣及技術轉移**：本品種推廣地區以在嘉義、台南地區為主，目前已無推廣栽培。

▽ 撰稿：游添榮



# 高粱

*Sorghum bicolor* (L.) Moench

## 台南6號

Sorghum Tainan 6

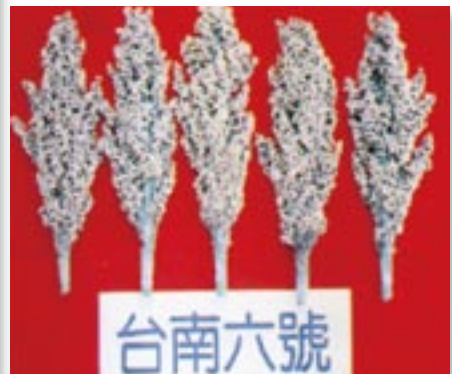
- ①**品種名稱**：高粱台南6號
- ②**親源**：Edward white Martin (A) × B 815-39-5-6-1 (R)
- ③**育成時間**：1992年
- ④**育成者**：楊藹華、黃俊杉、曾清田

⑤**育成經過**：本品種之母本Edward white Martin (A) 為自美國Texas A&M引進之雄不稔性品系，而父本B 815-39-5-6-1 為本場培育之自交系。1992年經審查後命名為台南6號。

⑥**品種特性**：本品種為單雜交品種。植株莖稈粗壯，抗倒伏、抗黍蚜，對葉斑病中抗、對銹病及紋枯病中感。為中熟品種，生育日數，在春作為100~107天，夏作宿根栽培約90天。每公頃籽粒產量在春作約6.5~7.5公噸，夏作宿根則約2.5公噸。

⑦**推廣及技術轉移**：本品種因品種純度不佳，故命名後並未推廣栽培。

✎ 撰稿：游添榮



# 飼料玉米

*Zea mays* L.

## 台南5號

Field Corn Tainan 5

- ① **品種名稱**：飼料玉米台南5號
- ② **親源**：(OH43 × OH45) × (D × C)
- ③ **育成時間**：1960年
- ④ **育成者**：張新吉、謝桑煙

⑤ **育成經過**：1956年自美國OHIO州引進母本OH43及OH45之自交系。1956年育成父本單雜交之D及C。1957年雙雜交組合力檢定，1960年命名推廣。

⑥ **品種特性**：為雙雜交品種。籽粒黃色，早熟，抗旱，豐產，生育日數為90~110天。籽粒行數為12~18行，脫粒率高達85%，每公頃乾籽實產量4,000~7,000公斤，惟易感染露菌病，故種植前種子須先拌藥處理，籽粒適合家禽家畜飼料用。

⑦ **推廣及技術轉移**：主要栽培於全台各地，以雲嘉南地區最多，其次為台東及彰化等。最高推廣面積一年約30,000公頃。

✎ 撰稿：吳炎融



⇒ 台南5號果穗

# 飼料玉米

*Zea mays* L.

## 台南9號

Field Corn Tainan 9

- ①**品種名稱**：飼料玉米台南9號
- ②**親源**：(PF141 × A206) × (PF139 × EG203)
- ③**育成時間**：1969年
- ④**育成者**：張新吉、吳炎融

⑤**育成經過**：PF141及PF139係澎湖在來種白玉米分離培育之自交系。A206為自菲律賓大學引進之自交系、EG203為自菲律賓經濟農場引進之自交系。1965年雙雜交組合力檢定，1969年命名推廣。

⑥**品種特性**：雙雜交品種，籽粒白色，屬硬粒種，早熟，生育日數為75~95天，株高140公分，穗位高80公分，籽粒行數10~14行，每公頃乾籽實產量4,000~5,000公斤，可供鮮食及飼料用。

⑦**推廣及技術轉移**：主要栽培於彰化以南地區秋裡作栽培，以雲林縣及嘉義縣種植面積較多。

✎ 撰稿：吳炎融



⇒台南9號果穗

# 飼料玉米

*Zea mays* L.

## 台南11號

Field Corn Tainan 11

- ①**品種名稱**：飼料玉米台南11號
- ②**親源**：(2027-3-5 × LY 22-4) × (PH9DMR × AME III)
- ③**育成時間**：1971年
- ④**育成者**：張新吉、吳炎融

⑤**育成經過**：母本2027-3-5及LY 22-4為本場育成之自交系。副本PH9DMR為自菲律賓引進之自交系，AME III為自美國引進之自交系。1967年雙雜交組合力檢定1971年命名推廣。

⑥**品種特性**：為雙雜交品種。中早熟，籽粒橘黃色，硬粒種，抗露菌病、煤紋病及葉枯病，但不抗銹病。適合於甘蔗露菌病疫區栽培。生育日數為100~110天，每公頃乾籽實產量為5,000~7,000公斤。適合飼料用。

⑦**推廣及技術轉移**：主要栽培於彰化以南地區栽培，但以嘉義縣及台南縣種植面積較多。

✎ 撰稿：吳炎融

➡ 台南11號果穗

⬇ 台南11號植株



# 飼料玉米

*Zea mays* L.

## 台南12號

Field Corn Tainan 12

①**品種名稱**：飼料玉米台南12號

②**親源**：(PH9DMR × LY 22-4) ×  
(AME III × 2015-7)

③**育成時間**：1971年

④**育成者**：張新吉、吳炎融

⑤**育成經過**：2015-7及LY 22-4係本場育成之自交系。PH9DMR為自菲律賓引進之自交系，AME III為自美國引進之自交系，1967年雜交組合力檢定1971年命名推廣。

⑥**品種特性**：為雙雜交品種，中早熟，籽粒橘黃色，硬粒種，抗露菌病，適合於甘蔗露菌病疫區栽培，生育日數為100~110天，每公頃乾籽實產量為5,000~7,000公斤。適合飼料用。

⑦**推廣及技術轉移**：因與台南11號特性相似，未推廣。

▽ 撰稿：吳炎融



⇒ 台南12號果穗

# 飼料玉米

*Zea mays* L.

## 台南16號

Field Corn Tainan 16

- ① **品種名稱**：飼料玉米台南16號
- ② **親源**：(AME III 29-5-3 × UPCA1-2-1) × (P 10-2-3 × P 10-7-2)
- ③ **育成時間**：1984年
- ④ **育成者**：曾清田、王清德、周讚昆

⑤ **育成經過**：母本AME III 29-5-3為自美國引進之自交系，UPCA1-2-1為自菲律賓引進之自交系，父本P 10-2-3及P 10-7-2為分離培育之自交系，1980年雜交組合力檢定1984年命名推廣。

⑥ **品種特性**：為雙雜交種，中熟品種，抗露菌病，籽粒深暗色，馬齒種，果穗長錐型，籽粒行數14~16行，耐密植及耐旱。開花期間易倒伏，對銹病、紋枯病、莖腐病及毒素病之抗性較弱。生育日數，春作105~115天，秋作115~125天。株高春作210~221公分，秋作214~229公分，每公頃乾籽實產量在春作5,000~7,500公斤，秋作5,000~8,000公斤。適合飼料用。

⑦ **推廣及技術轉移**：主要栽培於彰化以南地區栽培，嘉義縣及台南縣種植面積較多。

✎ 撰稿：吳炎融



©台南16號果穗

# 飼料玉米

*Zea mays* L.

## 台南17號

Field Corn Tainan 17

①**品種名稱**：飼料玉米台南17號

②**親源**：Antigua 2-44-1×P 3184-1-3-1

③**育成時間**：1987年

④**育成者**：陳振耕、曾建銘、曾清田

⑤**育成經過**：母本Antigua 2-44-1為自墨西哥國際玉米小麥改良中心 (CIMMYT) 引進綜合品種Antigua，經自交分離培育之自交系。父本P 3184-1-3-1係為自美國Pioneer種子公司引進經自交分離培育之自交系，並經雜交組合力檢定，1987年命名推廣。

⑥**品種特性**：為單雜交品種。株型整齊、葉片直立透光性佳。籽粒為橘黃色，馬齒種。對莖腐病及病毒病具抗性。但對露菌病及銹病不具抗性。為中熟種，生育日數春作為105~110天，秋作為105~120天。每公頃乾籽實產量，在春作為5,000~8,000公斤，秋作為5,000~9,000公斤。

⑦**推廣及技術轉移**：推廣於雲嘉南地區，但因籽粒較鬆軟，機械採收時常發生籽粒破損，目前已無推廣。

✎ 撰稿：游添榮



◀ 台南17號植株

⬇ 台南17號果穗



# 飼料玉米

*Zea mays* L.

## 台南20號

Field Corn Tainan 20

① **品種名稱**：飼料玉米台南20號

② **親 源**：P 79 × CN 119-1-1

③ **育成時間**：1998年

④ **育 成 者**：陳振耕、曾清田

⑤ **育成經過**：母本P 79為自美國Pioneer種子公司引進綜合品種Comp. #1，分離育成之自交系。父本CN 119-1-1係從美國Dekalb種子公司引進雜交種Tx 602分離育成之自交系。1993年雜交組合力檢定，1998年命名推廣。

⑥ **品種特性**：單雜交品種。莖稈粗壯，抗倒伏、抗露菌病、莖腐病、病毒病及銹病。屬半硬粒種，籽粒為橘黃色，籽粒行數為16行。為中晚熟品種，株高春作為245公分，秋作為234公分，生育日數春作為110~115天，秋作為125~130天。每公頃乾籽實產量為6,500~7,000公斤。

⑦ **推廣及技術轉移**：主要栽培區為台南及嘉義地區，每年推廣面積約2,000~3,000公頃。

✎ 撰稿：游添榮



◀ 台南20號植株

⓪ 台南20號果穗



# 飼料玉米

*Zea mays* L.

## 台南24號

Field Corn Tainan 24

① **品種名稱**：飼料玉米台南24號

② **親 源**：台南20號 × K 123

③ **育成時間**：2009年

④ **育 成 者**：陳振耕、陳琮琨、游添榮

⑤ **育成經過**：母本為台南20號，父本K 123為由中國大陸引進之混交品種，經分離育成之自交系。2006年雜交組合力檢定，2009年命名推廣。

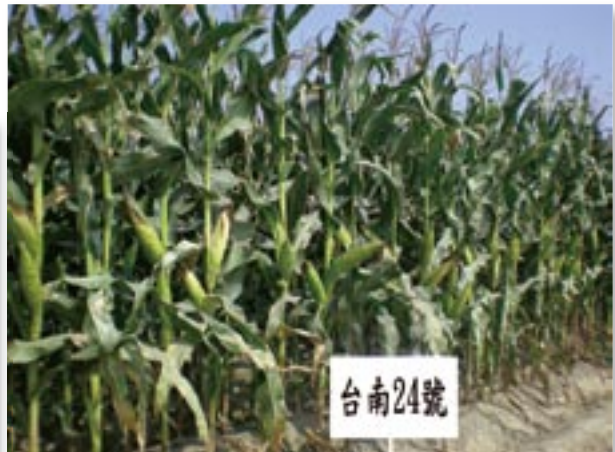
⑥ **品種特性**：三雜交品種。植株高大、莖稈粗壯，抗倒伏，且抗露菌病、莖腐病及銹病。為晚熟種，株高春作為275公分，秋作為268公分，生育日數春作為115~120天，秋作為130~140天。穗長約22公分，乾籽實產量在春作約7,800~8,000公斤，秋作約7,400~7,800公斤。

⑦ **推廣及技術轉移**：本場於2009年8月經公告招標專屬授權技轉給種苗改良繁殖場，期限為5年。2009年12月取得植物品種權。

✎ 撰稿：游添榮

➡ 台南24號植株

⬇ 台南24號果穗



# 青割玉米

*Zea mays L.*

## 台南19號

Forage Corn Tainan 19

① **品種名稱**：青割玉米台南19號

② **親 源**：Tzi 3 × P 7910-376

③ **育成時間**：1993年

④ **育 成 者**：陳振耕、曾清田

⑤ **育成經過**：母本Tzi 3從美國Dekalb種子公司引進之自交系，父本P 7910-376自美國Pioneer種子公司引進經自交分離育成之自交系。1989年雜交組合力檢定，1993年命名推廣。

⑥ **品種特性**：為單雜交品種，具有豐產及抗露菌病、莖腐病、病毒病、銹病等，營養成分高且安定，莖稈粗壯，葉片濃綠，發芽整齊、幼苗期生長快速，約45~50天即達抽穗期。株高春作、秋裡作平均228公分，穗位高127公分。收割適期春作約86~90天、秋作101~105天、裡作110~115天。每公頃鮮草產量為50,000~60,000公斤，為青割或青貯供為家禽及家畜芻料用。

⑦ **推廣及技術轉移**：自1994至2000年推廣，每年種植約4,000~5,000公頃，2000年後已漸被取代，目前已無推廣。

▽ 撰稿：詹碧連

◀ 台南19號植株

⊕ 台南19號果穗



# 青割玉米

*Zea mays L.*

## 台南21號

Forage Corn Tainan 21

①**品種名稱**：青割玉米台南21號

②**親源**：P-1212 × CI-8122

③**育成時間**：1999年

④**育成者**：陳振耕、曾清田

⑤**育成經過**：母本P-1212自美國Pioneer種子公司引進雜交種，父本CI-8122由墨西哥國際玉米小麥改良中心引進綜合品種，經自交分離育成之自交系。1995年雜交組合力檢定，1999年命名推廣。

⑥**品種特性**：單雜交品種，植株性狀整齊，豐產及適應性佳，營養成分高且安定，具抗倒伏有利機械採收，株高約240公分，穗位高130公分，收割適期春作約85~89天，秋作約87~90天，裡作約100~110天。每公頃鮮草產量為57,000~60,000公斤，作為青割或青貯供家禽及家畜芻料用。

⑦**推廣及技術轉移**：2000至2007年推廣期間，每年種植面積4,000公頃。2008年起因受進口品種之影響，已較少種植。

✎ 撰稿：詹碧連



☉ 台南21號植株

☉ 台南21號果穗



# 甜玉米

*Zea mays* L.

## 台南13號

Sweet Corn Tainan 13

- ① **品種名稱**：甜玉米台南13號
- ② **親 源**：USDA34-5 × PYS-4
- ③ **育成時間**：1973年
- ④ **育 成 者**：張新吉、吳炎融

⑤ **育成經過**：母本USDA34-5為本場育成之自交系，PYS-4為自美國引進之自交系，1969年雜交組合力檢定1973年命名推廣。

⑥ **品種特性**：單雜交品種，屬甜味種 (甜玉米)，遺傳基因為Su1，籽粒含糖量為5~6%，播種至成熟日數為72~120天。株高約165公分，穗位高112公分，行列數12~14行，穗長約18~20公分。每公頃含苞葉鮮穗產量12,250至13,400公斤，去苞葉率為61.9%，脫粒率為65%，鮮穗供鮮食及加工用。

⑦ **推廣及技術轉移**：栽培面積不多，目前已無推廣。

✎ 撰稿：吳炎融



◎台南13號果穗

# 甜玉米

*Zea mays* L.

## 台南14號

Sweet Corn Tainan 14

- ①品種名稱：甜玉米台南14號
- ②親 源：29-4-1-3 × 82-5-3-1
- ③育成時間：1978年
- ④育 成 者：張新吉、吳炎融

⑤**育成經過**：本品種之親本29-4-1-3及82-5-3-1為自美國夏威夷引進之甜玉米品種 (Hawaiian Sugar) 分離培育之自交系。1974年雜交組合力檢定1978年命名推廣。

⑥**品種特性**：單雜交品種。屬甜味種 (甜玉米)，遺傳基因為 Su1，籽粒含糖量為5~6%。播種至成熟日數70~120天，株高150~180公分，穗位高50~70公分，行列數12~14行，穗長約18公分。每公頃含苞葉鮮穗產量8,000~10,000公斤，去苞葉率約65%，脫粒率為54%。鮮穗供鮮食及加工用。

⑦**推廣及技術轉移**：栽培面積不多，目前已無推廣。

✎ 撰稿：吳炎融



◎台南14號果穗

# 甜玉米

*Zea mays L.*

## 台南15號

Sweet Corn Tainan 15

- ①**品種名稱**：甜玉米台南15號
- ②**親源**：(442 sh2 × H.S.8) × Comp.2j-4
- ③**育成時間**：1980年
- ④**育成者**：張新吉、吳炎融

⑤**育成經過**：母本442 sh2自美國夏威夷大學J.L.Brewbaker教授所提供之自交系，H.S.8係自Hawaiian Sugar分離培育之自交系，父本Comp.2j-4為自sh2 Comp.2j 分離培育之自交系。1977年雜交組合力檢定，1980年命名推廣。

⑥**品種特性**：三系雜交品種。屬甜味種(甜玉米)，遺傳基因為sh2為超甜玉米品種。適應性強，含糖量高，耐貯藏，籽粒含糖量11~13%。中熟品種，播種至成熟日數春作65~75天，秋作55~110天，植株高大，生長旺盛，莖粗大發育整齊，株高180~220公分，穗位高70~90公分，行列數12~14行，穗長約18公分。每公頃含苞葉鮮穗產量8,000~12,000公斤，去苞葉率為76%，脫粒率為58%。鮮穗供鮮食及冷凍加工用。

⑦**推廣及技術轉移**：推廣初期農民競相種植，造成台灣甜玉米栽培面積大量增加。目前已無推廣。

▽ 撰稿：吳炎融



◎台南15號果穗

# 甜玉米

*Zea mays* L.

## 台南18號

Sweet Corn Tainan 18

- ① **品種名稱**：甜玉米台南18號
- ② **親源**：Sig 211 × Honey 388-1212
- ③ **育成時間**：1990年
- ④ **育成者**：詹碧連、曾建銘、曾清田

⑤ **育成經過**：母本自超甜玉米品種Sigma 666分離育成之自交系，父本自美國Haris Moin種子公司引進之甜玉米品種Honey 388分離育成之自交系。兩親本的遺傳基因均屬sh2。1986年雜交組合力檢定1990年命名推廣。

⑥ **品種特性**：為單雜交品種，抗露菌病、銹病及葉斑病，屬耐熱型甜玉米品種，莖稈粗，葉片濃綠。可週年栽培，尤期適合夏作種植。收穫適期，在春作約75天、夏作約65天、秋作約85天。每公頃含苞葉鮮穗產量8,000~12,000公斤。

⑦ **推廣及技術轉移**：1991年至1992年在全台12鄉鎮推廣。1993年後受進口種子所影響，目前已無推廣。

✎ 撰稿：詹碧連



☉ 台南18號植株

☪ 台南18號果穗



# 白玉米

*Zea mays* L.

## 台南22號

White Corn Tainan 22

- ①品種名稱：白玉米台南22號
- ②親源：TN 2661 × PD-3732
- ③育成時間：2000年
- ④育成者：詹碧連、曾清田

⑤**育成經過**：母本係自台南地區之台南白玉米族群，自交分離選育之自交系。父本PD-3732為自屏東地區之台南白玉米族群，自交分離選育之自交系。1996年雜交組合力檢定，2000年命名推廣。

⑥**品種特性**：單雜交品種，果穗飽滿，籽粒排列整齊、外型美觀、皮薄、風味佳。株高約175~185公分，植株較矮，且莖稈強壯，不易倒伏，收穫適期，在春、秋作約76~85天，夏作約60~65天，秋裡作約90~110天。每公頃含苞葉鮮穗產量10,000~12,000公斤。

⑦**推廣及技術轉移**：於2006年至2010年以非專屬授權技術移轉嘉義縣水上鄉農會，授權金55萬元，每年推廣面積約200~300公頃。

✎ 撰稿：詹碧連



◎ 台南22號植株

⓪ 台南22號果穗



# 白糯玉米

*Zea mays* L.

## 台南23號

White Waxy Corn Tainan 23

- ① 品種名稱：白糯玉米台南23號
- ② 親 源：LM 12 × Vie 22
- ③ 育成時間：2007年
- ④ 育 成 者：陳振耕、陳琮琨、游添榮

⑤ 育成經過：母本LM 12由六腳地區蒐集之白糯族群（代號LM），經自交分離選育之自交系。父本Vie 22自越南引進之混交品種，經自交分離選育之自交系。2001年雜交組合力檢定，2007年命名推廣。

⑥ 品種特性：單雜交品種。植株莖稈粗壯，抗倒伏。強抗露菌病，中抗莖腐病及銹病。屬中熟品種。株高春作為195公分，秋作213公分，成熟期在春作為70~85天，秋作為66~71天，裡作為105~110天。每公頃含苞葉鮮穗產量為11,000~14,000公斤，每公頃去苞葉鮮穗產量則為7,000~8,000公斤。

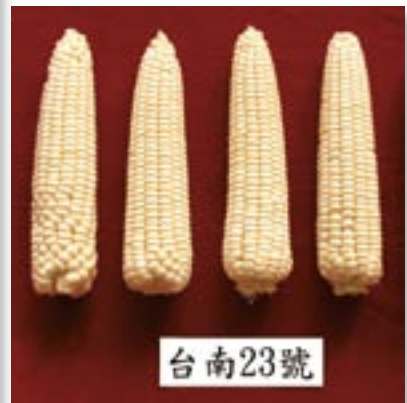
⑦ 推廣及技術轉移：推廣於台南、嘉義地區，每年推廣面積約20~30公頃。

▽ 撰稿：游添榮



◎ 台南23號植株

⓪ 台南23號果穗



# 落花生

*Arachis hypogaea* L.

## 台南白油豆1號

Peanut Tainan 1

①**品種名稱**：落花生台南白油豆1號

②**親源**：北港地區地方種

③**育成時間**：1956年

④**育成者**：無資料

⑤**育成經過**：自北港地方品種純系分離，1954年選出，1956年命名推廣。

⑥**品種特性**：西班牙型，植株直立性。莢果長約2.2公分，無果腰及尖喙，莢殼較厚。籽粒短圓形，種皮薄，淡紅色。感染萎凋病及葉斑病，種子無休眠性，早熟。千粒重424公克。生育日數春作120~140日、秋作110~120日。剝實率為66.8%。含油率約55.8%。每公頃乾莢果產量春作2,130公斤，秋作1,550公斤。

⑦**推廣及技術轉移**：1956~1958年全台栽培13,778公頃，佔落花生總面積之13.97%，其中以臺南區11,547公頃為最多，其次為臺東區946公頃。

▽ 撰稿：陳國憲



◀ 圖片來源：台灣雜糧作物品種圖說



# 落花生

*Arachis hypogaea* L.

## 台南白油豆2號

Peanut Tainan 2

①**品種名稱**：落花生台南白油豆2號

②**親源**：善化地區地方種

③**育成時間**：1956年

④**育成者**：無資料

⑤**育成經過**：自善化地方種純系分離，1954年選出，1956年命名推廣。

⑥**品種特性**：西班牙型，植株直立性。葉呈倒卵圓形，葉大而薄，淡綠色。莢果長約2.9公分，稍具果腰，略具尖喙。籽粒長橢圓形，種皮薄，淡紅色，種子無休眠性，早熟。千粒重421公克生育日數春作120~140日，秋作110~120日。剝實率：66.4%。含油率：56.6%。每公頃乾莢果產量春作2,050公斤，秋作1,450公斤。

⑦**推廣及技術轉移**：主要栽培於臺南地區及新竹地區，適應區域較小。

▽ 撰稿：陳國憲



◎ 圖片來源：台灣雜糧作物品種圖說



# 落花生

*Arachis hypogaea* L.

## 台南白油豆5號

Peanut Tainan 5

①**品種名稱**：落花生台南白油豆5號

②**親源**：東石地區地方種

③**育成時間**：1956年

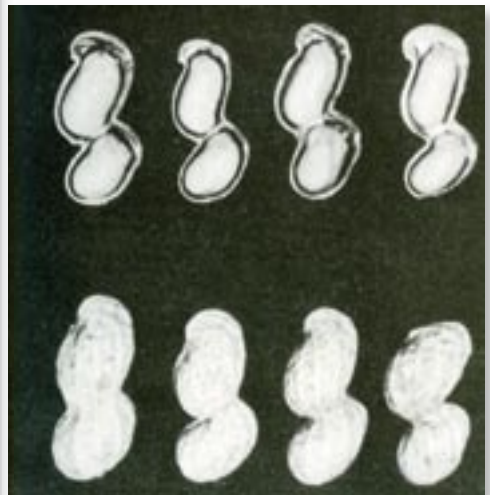
④**育成者**：無資料

⑤**育成經過**：自東石地區純系分離選育，1954年選出，1956年命名推廣。

⑥**品種特性**：西班牙型，植株直立性。葉呈倒卵圓形，葉大而薄，淡綠色。莢果長約3.1公分，果腰深，具尖喙。籽粒長橢圓形，種皮薄，淡紅色，種子無休眠性，早熟。千粒重458公克。生育日數春作120~140日，秋作110~120日。剝實率：67.1%，含油率：53.5%。每公頃乾莢果產量春作2,030公斤，秋作1,550公斤。

⑦**推廣及技術轉移**：1956~1958年全台栽培1,525公頃，佔落花生總面積之1.55%，以臺中地區574公頃及臺東地區416公頃為最多。

▽ 撰稿：陳國憲



➡ 圖片來源：台灣雜糧作物品種圖說

# 落花生

*Arachis hypogaea* L.

## 台南6號

Peanut Tainan 6

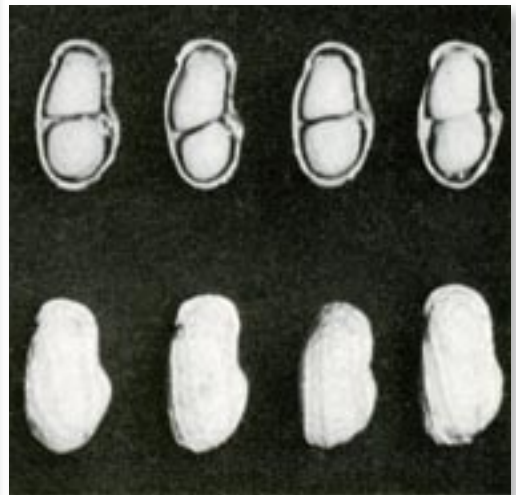
- ①**品種名稱**：落花生台南6號
- ②**親源**：北港白油豆 × 臺南白油豆1號
- ③**育成時間**：1959年
- ④**育成者**：蘇匡基、吳文慈

⑤**育成經過**：1951年進行雜交組合，1953年選出，1959年命名推廣。

⑥**品種特性**：西班牙型，植株直立性。葉呈倒卵圓形，葉大而薄，淡綠色莢果長約2.4公分，無果腰及尖喙。籽粒長橢圓形，種皮薄，淡紅色，種子休眠性極短，早熟。千粒重396公克。宜密植，適於春作。生育日數春作120~140日，秋作110~120日。剝實率：67.1%。含油率：55.2%。每公頃乾莢果產量春作2,150公斤，秋作1,565公斤。

⑦**推廣及技術轉移**：1959年全台栽培20,132公頃，佔落花生總面積之20.4%，主要為台南區18,982公頃。

▽ 撰稿：陳國憲



➤ 圖片來源：台灣雜糧作物品種圖說

# 落花生

*Arachis hypogaea* L.

## 台南7號

Peanut Tainan 7

①**品種名稱**：落花生台南7號

②**親源**：爪哇小粒12號 × 臺南白油豆1號

③**育成時間**：1959年

④**育成者**：蘇匡基、吳文慈

⑤**育成經過**：1951進行雜交組合，1951年選出，1959年命名推廣。

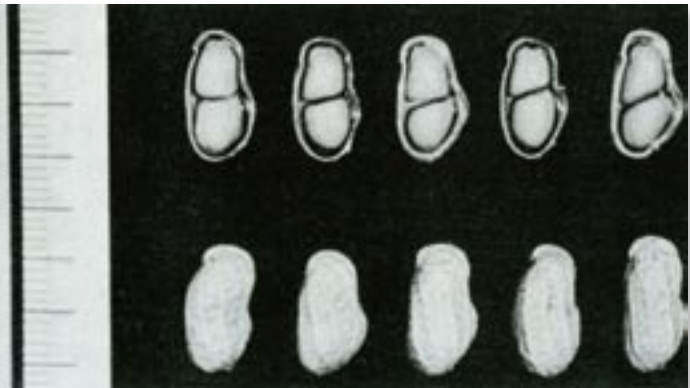
⑥**品種特性**：西班牙型，植株直立性。葉呈倒卵圓形，葉大而薄，淡綠色。莢果長約2.5公分，果腰淺。籽粒長橢圓形，種皮薄，淡紅色，種子休眠性極短，早熟。千粒重401公克。低溫時發芽不整齊，宜於秋作種植。生育日數春作120~140日，秋作110~120日。剝實率：67.2%。含油率：55.7%。每公頃乾莢果產量春作2,180公斤，秋作1,610公斤。

⑦**推廣及技術轉移**：1959年全台栽培5,938公頃，佔落花生總面積之6.02%，主要為台南區5,570公頃。

▽ 撰稿：陳國憲



◎ 圖片來源：台灣雜糧作物品種圖說



# 落花生

*Arachis hypogaea* L.

## 台南選9號

Peanut Tainan Selection 9

- ①**品種名稱**：落花生台南選9號
- ②**親源**：越南引進純系分離
- ③**育成時間**：1966年
- ④**育成者**：蘇匡基、鄭朝洲、李根

⑤**育成經過**：1961年自越南引進純系分離1962年選出，1966年命名及推廣。

⑥**品種特性**：西班牙型，植株直立性。小葉倒卵圓形，大而薄，淡綠色。莢果形狀莢果長約2.7公分，莢殼表面較光滑，莢殼薄，籽粒飽滿，果腰淺。籽粒長橢圓形，種皮薄淡紅色，種子無休眠性，早熟。蛋白質含量29.9%。宜密植。適於秋作栽培。千粒重435公克。生育日數春作120~

140日，秋作105~120日。剝實率：74.1%。含油率：48.9%。每公頃乾莢果產量春作2,611公斤，秋作2,279公斤。產量高，適應區域廣，剝實率高，但莢果較易在土中發芽。

⑦**推廣及技術轉移**：栽培於全台各地區，因其焙炒後具特殊香味，深受消費者喜好，推廣迄今仍有特定產銷班種植。目前種植面積約在1,000~1,200公頃。

撰稿：陳國憲



# 落花生

*Arachis hypogaea* L.

## 台南10號

Peanut Tainan 10

①**品種名稱**：落花生台南10號

②**親源**：臺南6號 × Florispan Runner

③**育成時間**：1976年6月

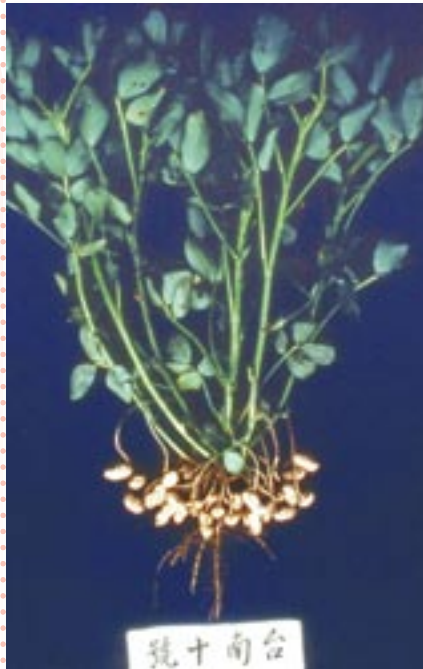
④**育成者**：李根、楊允聰、徐進生、  
謝桑煙

⑤**育成經過**：1964年雜交組合，1967年選出，1976年命名推廣。

⑥**品種特性**：西班牙型，植株直立性。小葉倒卵圓形，小而厚，濃綠色。莢果長約2.9公分，果腰淺，莢殼面帶網紋。籽粒長橢圓形，種皮薄，淡紅色，種子無休眠性，早熟。千粒重535公克。蛋白質含量25.3%。生育日數春作120~135日，秋作105~120日。宜密植，低溫時發芽不整齊，秋作宜早種植。剝實率72.4%。含油率57.1%。每公頃乾莢果產量春作2,607公斤，秋作2,485公斤。產量高、品質優、適應性廣，對薊馬、浮塵子較具抵抗，含油率較高。

⑦**推廣及技術轉移**：1978~1986在全台各區推廣達10公頃，目前僅存少數地區零星栽培。

✎ 撰稿：陳國憲



☞ 圖片來源：台灣雜糧作物品種圖說續版

# 落花生

*Arachis hypogaea* L.

## 台南11號

Peanut Tainan 11

- ①**品種名稱**：落花生台南11號
- ②**親源**：(台南10號 × 75 (1) -4-1) × 台南6號)
- ③**育成時間**：1986年
- ④**育成者**：徐進生、楊允聰、鄭隨和、謝桑煙、李根

⑤**育成經過**：1976年雜交組合，1979年選出，1986年春作命名及推廣。

⑥**品種特性**：西班牙型，植株直立性。小葉倒卵形，小而厚，初期濃綠色後期淡綠色。莢果長筒形，莢果長3.9公分，果腰淺，莢殼面帶網紋。籽粒長橢圓形，種皮薄，淡紅色，種子無休眠性。千粒重741公克。生育日數春作120~135日，秋作110~115日。栽培株距宜寬(10~12公分)，秋作種植宜早。剝實率春作71.6%，每公頃乾莢果產量春作2,757公斤，秋作2,476公斤。產量高、品質佳、莢果及籽粒整齊且大而飽滿，子房柄與莢果易分離，適機械化採收。

⑦**推廣及技術轉移**：1986年~2001年為台灣主要栽培品種。佔當時全台種植面積60~70%。

▽ 撰稿：陳國憲



➤ 圖片來源：台灣雜糧作物品種圖說第三版

# 落花生

*Arachis hypogaea* L.

## 台南12號

Peanut Tainan 12

- ①**品種名稱**：落花生台南12號
- ②**親源**：南改系128號 × 75 (2) -3-21
- ③**育成時間**：1993年
- ④**育成者**：蔡承良、楊允聰、陳振義、徐進生

⑤**育成經過**：1983年雜交組合，1986年選出，1993年命名推廣。

⑥**品種特性**：西班牙型，植株直立性。小葉倒卵形，小而厚，濃綠色。莢果長3.21公分，果腰淺，莢殼薄略有網紋。籽粒橢圓形，種皮薄，淡紅色，種子無休眠性，早熟。千粒重530~597克。生育日數春作120~130日，秋作105~115日。剝實率71.1%。栽培宜密植。每公頃乾莢果產量春作2,965公斤，秋作2,485公斤。產量高、莢殼薄，籽粒飽滿，剝實率高。

⑦**推廣及技術轉移**：1993年秋作命名推廣。目前種植地區主要在雲林北港一帶，面積約20~30公頃。

▽ 撰稿：陳國憲



⇒ 圖片來源：台灣雜糧作物品種圖說第三版

# 落花生

*Arachis hypogaea* L.

## 台南13號

Peanut Tainan 13

①**品種名稱**：落花生台南13號

②**親源**：75(2)-3-21A × PI.315608

③**育成時間**：1998年

④**育成者**：楊允聰、林義恭、楊藹華、  
蔡承良

⑤**育成經過**：1984年雜交組合，1985年選出，1998年命名推廣。

⑥**品種特性**：西班牙型，植株直立性。小葉倒卵形，綠色。莢果中筒形，莢果長3.51公分，具果腰，莢殼厚具有網紋。籽粒橢圓形，種皮粉紅色，耐銹病、葉斑病。種子無休眠性。千粒重614~653克。蛋白質含量春作約29.2%，秋作約30.2%。剝實率66.4%。籽粒油份含量春作約48.0%，秋作約46.3%。生育日數春作120~127日，秋作102~112日。每公頃乾莢果產量春作3,473公斤，秋作2,444公斤。破莢率低，適宜機械採收。

⑦**推廣及技術轉移**：目前僅少數地區零星栽培。

✎ 撰稿：陳國憲



# 落花生

*Arachis hypogaea* L.

## 台南14號

Peanut Tainan 14

①**品種名稱**：落花生台南14號

②**親 源**：台南10號 × 75 (2) -3-21

③**育成時間**：1998年

④**育 成 者**：楊允聰、林義恭、楊藹華、  
蔡承良

⑤**育成經過**：1983年雜交組合，1998年命名推廣。

⑥**品種特性**：西班牙型，植株直立性，小葉倒卵形，綠色。花黃色。莢果中筒形，莢長4.2公分，果腰淺，莢形大，有網紋。籽粒橢圓形，種皮淡紅色，千粒重681~707克，為大莢大粒種。種子無休眠性。耐銹病、葉斑病。剝實率67.7%。籽粒油份含量春作約47.6%，秋作約45.8%；蛋白質含量春作約29.5%，秋作約30.8%。生育日數春作120~137日，秋作105~117日。每公頃乾莢果產量春作3,375公斤，秋作2,506公斤。產量高、品質佳、莢果及籽粒整齊且大而飽滿，子房柄與莢果較易分離，適機械化採收。

⑦**推廣及技術轉移**：2001~2009年為台灣主要栽培品種，佔全台生產面積70%以上，目前總種植面積約16,000~17,000公頃，主要分布於雲林、嘉義及彰化一帶種植。

▼ 撰稿：陳國憲



# 落花生

*Arachis hypogaea* L.

## 台南15號

Peanut Tainan 15

- ①**品種名稱**：落花生台南15號
- ②**親源**：台南11號 × NS87114
- ③**育成時間**：2008年
- ④**育成者**：楊允聰、楊藹華、陳國憲

⑤**育成經過**：1989年雜交組合，2008年命名。2010年1月取得植物品種權。

⑥**品種特性**：西班牙型，植株直立性，葉為倒卵形。花為黃色。莢果為中筒形，長3.65公分，稍具果腰，具有網紋。籽粒為橢圓形，種皮為粉紅色。種子無休眠性。耐銹病、葉斑病。剝實率69.5%。籽粒油份含量春作約52.1%，秋作約51.6%；蛋白質含量春作約28.2%，秋作約28.7%。生育日數春作115~125日，秋作為100~110日。每公頃乾莢果產量春作3,563公斤，秋作2,725公斤。產量高、品質佳、莢果及籽粒整齊且大而飽滿，子房柄與莢果易分離，適機械化採收。

⑦**推廣及技術轉移**：準備推廣中。

撰稿：陳國憲



# 落花生

*Arachis hypogaea* L.

## 台南16號

Peanut Tainan 16

- ①**品種名稱**：落花生台南16號
- ②**親源**：虎尾地區花紫籽粒地方種×六腳地區深紫籽粒地方種
- ③**育成時間**：2009年
- ④**育成者**：陳國憲、楊藹華、楊允聰

⑤**育成經過**：2003年雜交組合，2009年命名，商品名「黑美人」。

⑥**品種特性**：Valencia型，植株直立性，株高春作46.4cm，秋作39.5公分，植株倒伏等級低，分枝數約3~4支，莖、葉呈深綠色，葉為長倒卵形，花為黃橙色，莢果為長中筒形，長4.15公分，不具果腰，莢殼厚且具有網紋明顯，每莢通常有3~4個籽粒。籽粒為圓桶形，長約1.56公分，寬約0.82公分，種皮為深紫色。種子無休眠性。耐銹病、葉斑病。剝實率67.1%。千粒重春作為432公克，秋作為432公克；百莢重春作為185公克，秋作為189公克。生育日數春作130~145天，秋作為110~120天。每公頃乾莢果產量春作2,378公斤，秋作1,989公斤。種皮富含Cyanidine類型花青素，適合提煉花青素材料及焙炒用。

⑦**推廣及技術轉移**：準備推廣、技轉中。

撰稿：陳國憲



# 落花生

*Arachis hypogaea* L.

## 台南17號

Peanut Tainan 17

①**品種名稱**：落花生台南17號

②**親源**：虎尾地區花紫籽粒地方種×  
六腳地區深紫籽粒地方種

③**育成時間**：2009年

④**育成者**：陳國憲、楊藹華、楊允聰

⑤**育成經過**：2003年雜交組合，2009年命名，商品名「花豹」，2010年1月取得植物品種權。

⑥**品種特性**：Valencia型，植株直立性，株高春作46.4公分，作約39.5公分，植株倒伏等級低，分枝數約3~4支，莖呈深綠色，葉為長倒卵形，花為黃橙色，莢果為長中筒形，長4.15公分，不具果腰，莢殼厚且具有網紋明顯，每莢通常有3~4個籽粒。籽粒為圓桶形，長約1.57公分，寬約0.82公分，種皮具深紫色斑紋，含Cyanidine類型花青素。種子不具休眠性。剝實率68.5%。千粒重春作為443公克，秋作為434公克；百莢重春作為191公克，秋作為195公克。耐耐銹病、葉斑病。生育日數春作為130~145天，秋作為110~120天。每公頃乾莢果產量春作為2,656公斤，秋作2,065公斤。種皮富Cyanidine類型花青素，適合提煉花青素材料及冷凍鮮食用。

⑦**推廣及技術轉移**：準備推廣、技轉中。



撰稿：陳國憲

# 大豆

*Glycine max* (L.) Merr.

## 台南選1號

Soybean Tainan Selection 1

①**品種名稱**：大豆台南選1號

②**親 源**：Forrest × 十石

③**育成時間**：1986年

④**育 成 者**：謝桑煙、顏正益、宋 達、  
童通雄、賴森雄

⑤**育成經過**：1973年雜交，1986年命名推廣。

⑥**品種特性**：為矮生有限型，初期生長緩慢，對低溫敏感，適於高溫生長。對日照鈍感。種子球形，種皮黃色，子葉黃色，臍褐色，莖綠色。葉濃綠長橢圓形（窄葉形）。花白色。株高春作為41公分，夏作為48公分，生育日數春作為94天，夏作為97天。分枝2~4個，主莖節數9~11節。豆莢呈刀狀，每莢種子2~3粒。千粒重121~131公克。每公頃平均產量春作為2,763公斤，夏作為2,886公斤。

⑦**推廣及技術轉移**：推廣於台南、嘉義、雲林地區春作和夏作栽培。受國外低價進口影響，目前只有零星栽培。

▽ 撰稿：吳昭慧



➡

1 大豆台南選1號田間生長情形

2 大豆台南選1號種子



# 大豆

*Glycine max* (L.) Merr.

## 台南2號

Soybean Tainan 2

- ①**品種名稱**：大豆台南2號
- ②**親 源**：SRF400 × PI.181569
- ③**育成時間**：1993年
- ④**育 成 者**：連大進、蔡承良、吳振碩、顏正益、謝桑煙、宋達、陳麗芬、李坤德

⑤**育成經過**：於1981年與亞洲蔬菜研究發展中心合作，進行人工雜交，1985年選出，1993年命名推廣。

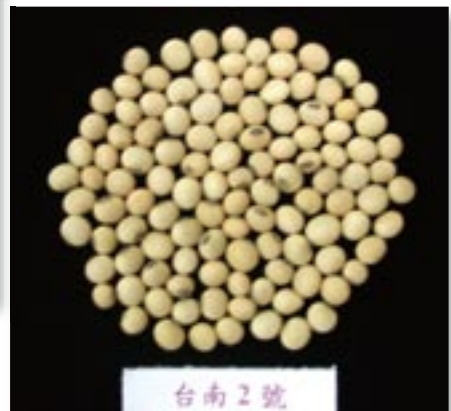
⑥**品種特性**：對日照鈍感，幼莖紫色，成長莖綠色，莖上密被褐色茸毛。葉濃綠窄葉形。花紫色。豆莢肥大呈刀狀，被覆褐色茸毛，種子球形，種皮黃色，子葉黃色，臍黑色，屬中早熟品種，株高在春作47~63公分，夏作54~87公分，生育日數春作93~110天，夏作88~98天。分枝2~4個，主莖節數11~13個，節間短。每莢種子2~3粒。千粒重170~210公克。每公頃平均產量春作2,600~3,500公斤；夏作2,300~2,500公斤。

⑦**推廣及技術轉移**：推廣於台南、嘉義、雲林、高雄、屏東及台東地區春作和夏作栽培。受國外低價進口影響，目前只有零星栽培。

▽ 撰稿：吳昭慧



①大豆台南2號田間生長情形  
②大豆台南2號種子



# 綠肥大豆

*Glycine max* (L.) Merr.

## 台南4號

Green Manure Soybean Tainan 4

- ①**品種名稱**：綠肥大豆台南4號
- ②**親源**：青皮豆地方種
- ③**育成時間**：1999年
- ④**育成者**：連大進、吳昭慧、黃山內、游添榮、王裕權

⑤**育成經過**：1993年自青皮豆地方種單株選拔，純系分離育成，1999年命名推廣。

⑥**品種特性**：種皮黃綠色，臍褐色，花紫色，葉為三小葉卵圓形，籽粒小、生長快速、鮮草量及肥分含量高、覆蓋期長之特性，適合水田撒播及早田機械播種，每公頃播種量25~30公斤，株高70~110公分，對光期敏感，春作長日下植株為無限型，生育日數春作150~160天，夏作125~135天，秋作94~104天。種子百粒重6~10公

克。台南4號綠肥產量高，不同栽培環境的適應性良好，生育80天每公頃鮮草量23,400~46,100公斤，乾草量4,127~10,750公斤，氮素含量86~252公斤。秋作適合台南地區採種，每公頃種子產量2,200~2,800公斤。適合春、夏作綠肥栽培及秋作採種之用途。

⑦**推廣及技術轉移**：提供國內休耕田綠肥栽培，且配合當地採種，減少仰賴國外採種造成疫病蟲害帶入危害及外匯支出。每年種植面積約5萬公頃，為國內重要的綠肥大豆品種，對政府推行之「水旱田利用調整計畫」工作有重大的貢獻。

撰稿：吳昭慧



①綠肥大豆台南4號  
田間生長情形

②綠肥大豆台南4號  
種皮黃綠色



# 綠肥大豆

*Glycine max* (L.) Merr.

## 台南6號

Covering and Green Manure  
Soybean Tainan 6

- ①**品種名稱**：綠肥大豆台南6號
- ②**親源**：中興3號 × 野生大豆  
(*Glycine soja*)
- ③**育成時間**：2001年
- ④**育成者**：吳昭慧、連大進、葉茂生、  
鄭隨和、李瑞興

⑤**育成經過**：1986年人工雜交，1989年選出，。2001年命名推廣。

⑥**品種特性**：種子橢圓形，種皮黑色帶有一點深褐色斑紋，子葉黃色，臍黑色，百粒重5~8公克，小粒種子、低矮匍匐、覆蓋速率快、鮮草產量高，生育日數180天以上之特性，對光期敏感，植株屬無限生長型，春作覆蓋高度為50.7公分，夏作覆蓋高度約48公分。主莖長度春作可達290~370公分，秋作75.3~97.5公分，分枝數5~7枝。主莖節數17~20個，生育日數春作179~190天，夏作118~139天，秋作96~122天。適合果園草生栽培，可減少殺草劑使用及人工除草以及供綠肥種植，增加綠肥多樣化。

⑦**推廣及技術轉移**：推廣於果園草生栽培，目前只有零星栽培。

▽ 撰稿：吳昭慧



① 台南6號果園草生栽培情形

② 台南6號種皮黑色有深褐色斑紋



# 綠肥大豆

*Glycine max* (L.) Merr.

## 台南7號

Green Manure Soybean Tainan 7

- ①**品種名稱**：綠肥大豆台南7號
- ②**親源**：青皮豆及綠肥大豆地方種
- ③**育成時間**：2002年
- ④**育成者**：吳昭慧、連大進

⑤**育成經過**：1993年由青皮豆及綠肥大豆地方種單株選拔，純系分離育成，2002年命名推廣。

⑥**品種特性**：花紫色，葉為三小葉卵圓形。種皮及臍均為褐色。植體鮮草量高，耐濕、耐旱及耐冷，對光期敏感，植株匍匐生長屬無限型，生育日數春作203~210天，夏作175~186天，秋作88~100天。春作覆蓋高度為61.3公分，夏作覆蓋高度62.8公分；果園草生栽培春作主莖可達325~372公分，秋作主莖長度約112~171公分。百粒重7~9公克。生育80天鮮草產量春作每公頃19,933~45,000公斤，夏作每公頃22,150~41,500公斤，冬作約每公頃24,700公斤。生長勢旺盛，對雜草抑制力強，可減少果園除草管理費的支出。田間覆蓋率高，可做休耕田兩個期作之綠肥栽培或果園草生栽培。



- ①綠肥大豆台南7號  
果園草生栽培
- ②綠肥大豆台南7號  
種皮為褐色



⑦**推廣及技術轉移**：推廣於果園草生栽培，目前推廣面積約1500公頃。2009年完成採種技術授權予陳峯昇先生。

撰稿：吳昭慧

# 毛豆

*Glycine max* (L.) Merr.

## 台南選1號

Vegetable Soybean Tainan  
Selection 1

①**品種名稱**：毛豆台南選1號

②**親源**：茶豆契作田中選出

③**育成時間**：2003年

④**育成者**：吳昭慧、連大進、王仕賢

⑤**育成經過**：1996年由茶豆契作田中純系選出具，2003年命名推廣，商品名「金芋」。

⑥**品種特性**：花白色，葉為三小葉卵圓形。種皮及臍均為褐色，食味口感佳、合格莢產量高及異黃酮類的含量高等特性，植株屬有限生長型。株高春作為19.9~31.1公分，秋作為23.3~33.2公分，綠莢生育日數春作61~91天，秋作62~65天。乾種子百粒重29~33公克。春作合格莢產量每公頃5,570~11,150公斤，500公克莢數133~180個，剝實率47.0~68.7%，秋作合格莢產量每公頃3,319~8,280公斤，500公克莢數196~215個，剝實率55.6~57.4%。

⑦**推廣及技術轉移**：目前推廣面積約200公頃。

撰稿：吳昭慧



①毛豆台南選1號種皮褐色具光澤

②毛豆台南選1號植株結莢情形



# 毛豆

*Glycine max* (L.) Merr.

## 台南亞蔬2號

Vegetable Soybean Tainan  
AVRDC 2

- ①**品種名稱**：毛豆台南亞蔬2號
- ②**親 源**：GC91036-P × TVB-5
- ③**育成時間**：2005年
- ④**育 成 者**：吳昭慧、連大進、顏妙容
- ⑤**育成經過**：1994年人工雜交，1996年選出，於2005年命名推廣。

⑥**品種特性**：花白色，葉三小葉卵圓形，豆莢莢形呈刀狀，種子橢圓，種皮黃綠色，子葉黃色，臍黃色，耐白粉病。食味口感佳，莢果大且外觀色澤綠。中晚熟品種。株高春作為45.5公分，秋作為40.2公分。綠莢生育日數春作85天，秋作71天。乾種子百粒重39公克。春作合格莢產量每公頃10,700公斤，500公克莢數151個，剝實率50.0%，秋作合格莢產量每公頃8,652公斤，500公克莢數173個，剝實率52.7%。

⑦**推廣及技術轉移**：目前零星栽培。

✎ 撰稿：吳昭慧



- ①毛豆台南亞蔬2號莢果大色澤綠
- ②毛豆台南亞蔬2號植株結莢情形

# 黑豆

*Glycine max* (L.) Merr.

## 台南3號

Black Soybean Tainan 3

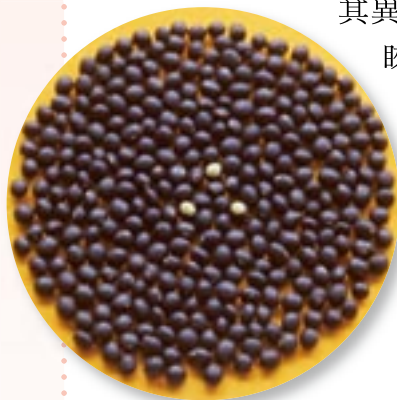
- ①**品種名稱**：黑豆台南3號
- ②**親 源**：黑豆本地種 × 恒春黑豆
- ③**育成時間**：1998年5月
- ④**育 成 者**：連大進、游添榮、吳昭慧、吳振碩、王裕權

⑤**育成經過**：1989年人工雜交，1992年選出，1998年命名推廣。

⑥**品種特性**：屬於青仁黑豆，種皮黑色，子葉綠色，百粒重10~13公克，株高45~77公分，主莖節數14~16個，成熟期具不易裂莢特性，且結莢位置離地面高度達10公分以上，適合機械收穫。中晚熟，生育日數春作116~126天，夏作100~110天；每公頃籽實產量春作2,800~3,310公斤，夏作約2,485公斤。豆粒的品質優良，適合豆粉加工，外觀色澤、香味及食味優。

⑦**推廣及技術轉移**：主要栽培於朴子、東石、虎尾、下營、鹽水及花東等地區，以小包裝及黑豆粉加工為主，由於其異黃酮含量高，近年來受到生技公司之青睞，用於萃取異黃酮保健成分。目前推廣面積約50公頃，年產量約90,000公斤。

撰稿：吳昭慧



- ➊ 黑豆台南3號種皮黑色，子葉綠色
- ➋ 黑豆台南3號田間生長情形



# 黑豆

*Glycine max* (L.) Merr.

## 台南5號

Black Soybean Tainan 5

①**品種名稱**：黑豆台南5號

②**親源**：屏東選黑豆地方種 × 潮州選黑豆地方種

③**育成時間**：1999年12月

④**育成者**：連大進、游添榮、吳昭慧

⑤**育成經過**：1987年秋人工雜交，1989年選出，1999年命名推廣。

⑥**品種特性**：屬於黃仁黑豆，種皮黑色，子葉黃色，花紫色、葉為三小葉卵圓形，籽實粒大，蛋白質含量高，株高41~73公分，中熟品種，生育日數春作103~113天，秋作83~88天；主莖節數8.3~14節；種子百粒重23~26公克；每公頃籽實產量春作2,552~3,153公斤，秋作2,580~3,220公斤。豆粒品質優良，適合蔭油、豆腐、豆漿利用，外觀色澤、香味及食味優。

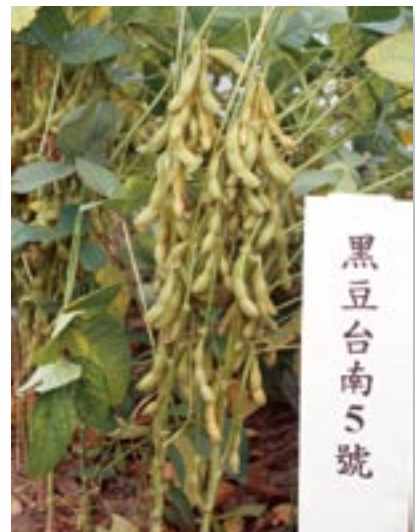
⑦**推廣及技術轉移**：目前為下營鄉農會生產高級蔭油之原料。推廣面積約50公頃，年產量約90,000公斤。

▽ 撰稿：吳昭慧



① 黑豆台南5號種子

② 黑豆台南5號植株結莢情形



# 黑豆

*Glycine max* (L.) Merr.

## 台南8號

Black Soybean Tainan 8

①**品種名稱**：黑豆台南8號

②**親源**：黑豆台南5號 × 丹波黑大豆

③**育成時間**：2009年6月

④**育成者**：吳昭慧、吳建銘

⑤**育成經過**：2000年人工雜交，2003年選出，於2009年命名推廣，商品名「黑珍」。

⑥**品種特性**：屬於大粒型黃仁黑豆，種皮黑色，子葉黃色，種臍黑色，幼莖紫色，成長莖綠色。羽狀三小葉，葉卵圓形，葉色濃綠，成熟期落葉性良好。紫花。莢形呈刀狀，褐色，每莢種子2~3粒。對露菌病稍感病，但耐白粉病，百粒重41.4~49公克，株高春作36.6~44.5公分，秋作為34~58.6公分，生育日數春作106~115天，秋作93~98天。分枝數為0.1~1.6枝，主莖節數春作8.4~9.9節，秋作9.4~12.2節。每公頃籽實產量春作2,833~3,870公斤，秋作2,469~3,372公斤。蛋白質及異黃酮含量高，可作為健康食品且籽實大適合製作蜜黑豆及甘納豆等加工用。

⑦**推廣及技術轉移**：2010年取得植物品種權。非專屬技術授權中。

▼ 撰稿：吳昭慧



① 黑豆台南8號種皮黑色，子葉黃色

② 黑豆台南8號田間生長情形

# 黑豆

*Glycine max* (L.) Merr.

## 台南9號

Black Soybean Tainan 9

①**品種名稱**：黑豆台南9號

②**親源**：毛豆高雄7號×黑豆台南5號

③**育成時間**：2009年

④**育成者**：吳昭慧、吳建銘

⑤**育成經過**：2000年人工雜交，2003年選出，2009年命名推廣，商品名「黑寶」。

⑥**品種特性**：種子橢圓形，種皮黑色，子葉黃色，種臍黑色，幼莖紫色，成長莖綠色。羽狀三小葉，葉卵圓形，葉色濃綠，成熟期落葉性良好。紫花。莢形呈刀狀，褐色，每莢種子2~3粒。百粒重36.5~44.1公克。對露菌病及白粉病耐病佳。株高春作為36.6~46公分，秋作為30.3~62.8公分，生育日數春作106~115天，秋作93~98天。分枝數為0.1~1.7枝，主莖節數春作8.8~10.6節，秋作8.6~11.7節。每公頃籽實產量春作2,877~3,947公斤，秋作2,616~3,354公斤。主要用途為生產高級蔭油。

⑦**推廣及技術轉移**：2010年取得植物品種權。非專屬技術授權中。

▼ 撰稿：吳昭慧

➡ 黑豆台南9號植株結莢情形

⬇ 黑豆台南9號種子



# 綠豆

*Vigna radiate* (L.) Wilczek

## 台南選1號

Mungbean Tainan Selection 1

①品種名稱：綠豆台南選1號

②親源：台北縣地方種

③育成時間：1966年

④育成者：郭福昌

⑤育成經過：1958年台北縣地方種分離選出，1966年命名推廣。

⑥品種特性：葉綠色，小葉橢圓形。花黃色。豆莢黑色，莢短，籽實大，莢數多，種子鮮綠，幼莖淡綠色，下部帶赤色，成長莖綠色，株高30~40公分，生育日數春作70~85天，秋作60~75天，屬中晚熟品種。分枝數2.5枝，呈平面型。種子千粒重55.2公克。每公頃籽實產量1,472公斤。耐寒及耐霜性弱，故秋作播種期應提早。

⑦推廣及技術轉移：命名後推廣於台南地區。

▽ 撰稿：吳昭慧



◉ 圖片來源：台灣雜糧作物品種圖說續版

# 綠豆

*Vigna radiate* (L.) Wilczek

## 台南選2號

Mungbean Tainan Selection 2

- ①品種名稱：綠豆台南選2號
- ②親 源：嘉義縣朴子地方種
- ③育成時間：1966年
- ④育 成 者：郭福昌

⑤育成經過：1958年自嘉義縣朴子地方種分離選出，1966年命名推廣。

⑥品種特性：葉綠色，小葉橢圓形。花黃色，豆莢黑色，莢長，籽實小。莢數多，種子粉鮮綠色，幼莖淡綠色，下部帶赤色，生育日數春作75~90天，秋作65~73天，屬於晚熟品種。植株高度稍高，分枝數2.5枝，呈平面型，種子千粒重46.6公克。每公頃籽實產量1,500公斤。籽實小，適合製作芽菜用。耐寒及耐霜性弱，故秋作播種期應提早。

⑦推廣及技術轉移：命名後推廣於台南地區。

▽ 撰稿：吳昭慧



◉ 圖片來源：台灣雜糧作物品種圖說續版

# 綠豆

*Vigna radiate* (L.) Wilczek

## 台南選3號

Mungbean Tainan Selection 3

- ①品種名稱：綠豆台南選3號
- ②親 源：CESID-21 × PHLV-18
- ③育成時間：1981年
- ④育 成 者：徐進生、王玉崑

⑤育成經過：由亞洲蔬菜研究發展中心 (AVRDC) 進行人工雜交，原品系代號為VC1628A，1979年引進試作，於1981年命名推廣。

⑥品種特性：葉為三小葉複葉，小葉全綠呈腎臟形。花淡黃色。莖呈淡綠色，幼莖下部亦為淡綠色，表面具疏毛。豆莢具莢毛，未熟莢為綠色，成熟時為棕黑色，種皮色澤為油綠色帶光澤，近方形，臍白色，不凹陷，富蛋白質及澱粉。植株形態直立，株高54~68公分，不易倒伏。植株被有茸毛。生育日數春作74天、夏作68天、秋作72天。每一花梗可結3~7莢，每莢約含9~12粒種子。種子千粒重平均60.5公克，屬大粒種。春作每公頃籽實產量1,425公斤，夏作每公頃籽實產量1,344公斤。

⑦推廣及技術轉移：推廣於全台灣，主要栽培地區為台南縣，目前零星栽培。

撰稿：吳昭慧



圖片來源：台灣雜糧作物品種圖說續版

# 綠豆

*Vigna radiate* (L.) Wilczek

## 台南5號

Mungbean Tainan 5

①**品種名稱**：綠豆台南5號

②**親 源**：VC2750A × VC2768A

③**育成時間**：1989年5月

④**育 成 者**：黃賢良、翁廷賜、鄭安秀、  
謝元德、賴森雄

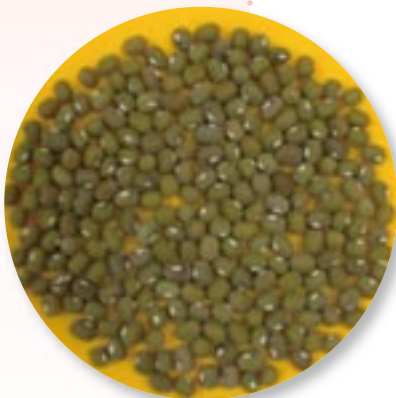
⑤**育成經過**：1982年由亞洲蔬菜研究發展中心進行雜交，後代分離與培育，原品系代號為VC3890A，1985年引進試作，1989年命名推廣。

⑥**品種特性**：莖呈淡綠色，幼莖下部亦為淡綠色，表面具疏毛。葉為三小葉複葉，小葉全緣呈腎臟形。花黃色。豆莢具莢毛，未熟莢為綠色，成熟時為黑色，種皮色澤為粉綠色帶光澤，近方形，臍白色，不凹陷，富蛋白質及澱粉。植株形態直立，株高45~62公分，植株被有茸毛。生育日數春作80天、夏作67天。每一花梗可結5~10莢，每莢約含12粒種子。種子千粒重平均61.8公克，屬大粒種。春作每公頃籽實產量1,543公斤，夏作每公頃籽實產量1,376公斤。

⑦**推廣及技術轉移**：

主要推廣於台南地區，其次嘉義縣及台南市，目前主要栽培於朴子市、東石鄉、七股鄉等沿海地區。

▽ 撰稿：吳昭慧



# 胡麻

*Sesamum indicum* L.

## 台南1號

Sesame Tainan 1

①品種名稱：胡麻台南1號

②親源：台灣地方種

③育成時間：1992年

④育成者：李文輝

⑤育成經過：1982年自台灣地方種，經純系分離選拔。1983年選出，1992年命名推廣。

⑥品種特性：黑色籽粒，中熟品種，每個蒴果以三個居多，植株強稈抗倒伏。籽實含油率約53%。生育日數，在春作95~120天，秋作為80~95天。每公頃籽粒產量為1,050~1,200公斤。不抗白粉病及萎凋病及易受葉蟻危害。

⑦推廣及技術轉移：主要推廣地區在台南縣西港、安定、佳里、善化及嘉義朴子地區。每年栽培面積約600~700公頃。

▽ 撰稿：游添榮



# 向日葵

*Triticum aestivum* L.

## 台南1號

Sunflower Tainan 1

- ① **品種名稱**：向日葵台南1號
- ② **親源**：cmsHA232 × RHA265
- ③ **育成時間**：1982年
- ④ **育成者**：謝桑煙

⑤ **育成經過**：母本於1972年自美國德克薩斯州大學引進，cmsHA232選自 (Smena × HA6) 及HA8之雜交後代。RHA265選自Peredovik × 953-102-1-1-41之雜交後代。1982年命名推廣。

⑥ **品種特性**：為單雜交品種，花序直徑約12.7~15.4公分，直立微斜不易倒伏，種子黑色具極細白條紋，株高130~160公分，每公頃籽量產量1,500~2,500公斤。對白絹病抵抗力弱。帶殼種子粗蛋白約32.54%，含油率57.9%，適油用與飼料用途。

⑦ **推廣及技術轉移**：適於雲林縣以南地區9~10月間秋裡作栽培，1982~1985年期間由民間加工廠契作推廣主要契作區為嘉義、台南及高雄地區1985年推廣面積曾達358公頃，後因受國外進口產品所影響，已停止作油料作物推廣種植，目前推廣於景觀綠肥用。

撰稿：吳建銘



# 洋蔥

*Allium cepa* L.

## 台南1號

Onion Tainan 1



- ①品種名稱：洋蔥台南1號
- ②親源：Red creole × Early grano
- ③育成時間：1976年
- ④育成者：施銀行、張明聰
- ⑤育成經過：1950年人工雜交，1960年選出1976年命名推廣。
- ⑥品種特性：鱗球緊密、扁圓，對黑斑病、葉枯病抵抗力強，耐儲藏，黃皮中生種，生育日數約115~125天，每10公畝平均產量約5,120公斤。
- ⑦推廣及技術轉移：無資料。

# 洋蔥

*Allium cepa* L.

## 台南選2號

Onion Tainan Selection 2

- ①品種名稱：洋蔥台南選2號
- ②親源：不詳
- ③育成時間：1976年
- ④育成者：施銀行、張明聰
- ⑤育成經過：1949年Red creole、Early grano及San Joaquin三系系統分離，1951年分離選拔，1975年命名推廣。
- ⑥品種特性：黃皮早生種，抗病性強，鱗球橢圓型豐扁，頸部細縮，鱗球整齊，且大球多，豐產，極耐儲藏，可儲藏4~5個月，收穫期早，適合內銷儲藏及外銷用。
- ⑦推廣及技術轉移：無資料。

撰稿：許涵鈞

# 甘藍

*Brassica oleracea* L. var. *capitata*

## 台南1號

Cabbage Tainan 1

①**品種名稱**：甘藍台南1號

②**親源**：TNKY21-4-4-1 × TSS16-3-2-21

③**育成時間**：2005年

④**育成者**：謝明憲、林棟樑、王仕賢

⑤**育成經過**：1997年自‘初秋’及‘炎峰’等品種中分離篩選具自交不親和性品系，經選拔與純化，2001年進行自交組合力檢定，2002年選出，2005年命名登記，商品名「夏初秋」。

⑥**品種特性**：一代雜交品種，整齊度高，葉球顏色翠綠，結球緊密呈扁橢圓形，具夏季耐熱、冬季高產、品質優良，夏作栽培平均葉球重約1.5公斤，秋作在1.8公斤以上，產量高，適於台灣南部平地，適於7月底(晚夏)至翌年5月初(早夏)栽種。

⑦**推廣及技術轉移**：2009年專屬授權予稼穡種子有限公司，期限為5年。

✎ 撰稿：謝明憲



① 甘藍台南1號在田間結球情形

② 甘藍台南1號之葉球外觀及縱切照



# 甘藍

*Brassica oleracea* L.var. *capitata*

## 台南2號

Cabbage Tainan 2

①**品種名稱**：甘藍台南2號

②**親源**：TNSF × TNKK

③**育成時間**：2009年

④**育成者**：謝明憲、林棟樑、王仕賢

⑤**育成經過**：母本‘TNSP’係1999年‘夏峰’與‘夏星’雜交後代自交分離，選育父本‘TNKK’係1999年‘早秋’與‘本地種’雜交後代自交分離選育本。2005年進行自交系間試交組合，2009年命名登記，商品名「波特」。

⑥**品種特性**：甘藍台南2號為一代雜交品種，屬於結球甘藍，夏季耐熱、冬季高產、心短、外葉少及品質優良等特性，且表現穩定，中早生。葉片呈橫寬橢圓形，葉表具臘粉，葉基角度呈鈍角，葉緣具波紋。葉球顏色淺綠，結球呈扁橢圓形，葉球中心柱較短，夏作平均葉球重約1.0公斤。貯藏性佳，以1°C貯藏1個月，葉球外葉仍可維持翠綠，在台灣夏季可平地栽培生產。

⑦**推廣及技術轉移**：2009年9月取得植物品種權，並專屬授權予稼穡種子有限公司，期限為5年。

✎ 撰稿：謝明憲



①甘藍台南2號屬中早生、耐熱，符合市場需求



②甘藍台南2號結球呈扁橢圓形，葉球中心柱較短

# 不結球白菜

*Brassica rapa* var. *chinensis*

## 台南1號

Chinese Cabbage Tainan 1

① **品種名稱**：不結球白菜台南1號

② **親源**：OT103 × OT107

③ **育成時間**：2009年

④ **育成者**：謝明憲、林棟樑、王仕賢

⑤ **育成經過**：母本OT103為‘早生華京’（日本武藏野種苗園育成）與地方種‘萬福’（明豐種子行）雜交組合後自交分離選育。父本‘OT107’為‘全盛1號’（全福種苗）與地方種‘鮮美’（農生種子行）雜交組合自交分離選育。2006年進行自交系試交組合，2007年選出，於2009年命名登記，商品名「青欣」。

⑥ **品種特性**：為一代雜交品種，屬於青梗白菜，夏季耐熱，矮腳。新葉無捲曲、節間短，葉形呈卵圓形，葉片濃綠色，葉柄短，葉柄綠色、葉數多。株型緊密、冬季高產，株高約19公分，株型直立。播種後約30~40天為適收期，夏作平均單株重約83~98公克。

⑦ **推廣及技術轉移**：2009年12月取得植物品種權，並已於2010年5月辦理專屬授權予農友種苗股份有限公司，期限為5年。

▽ 撰稿：謝明憲



① 對照品種‘夏冠’（左）與‘台南1號’（右）之植株外觀比較



① ‘台南1號’ 田間栽培表現

# 不結球白菜

*Brassica rapa* var. *chinensis*

## 台南2號

Chinese Cabbage Tainan 2

① **品種名稱**：不結球白菜台南2號

② **親源**：OT404 × PL001

③ **育成時間**：2009年

④ **育成者**：謝明憲、林棟樑、王仕賢

⑤ **育成經過**：母本OT404為‘五峰’（中國大陸南通種苗公司）與地方種‘萬福’（明豐種子行）雜交組合，自交分離選育。父本‘PL001’為‘台灣’（豐田種苗行）與地方種‘鮮美’（農生種子行）雜交組合，自交分離選育。2006年自交系試交組合，2006年選出，於2009年命名登記，商品名「波特」。

⑥ **品種特性**：為一代雜交品種，屬於青梗白菜，夏季耐熱，新葉無捲曲、節間短矮腳。葉形呈倒卵形，葉片濃綠色，葉柄短，葉柄綠色，葉數多，株型緊密、冬季高產。株高約20公分，株型半直立。播種後約30~40天為適收期，正反雜交組合產量均高，夏作平均單株重約95~102公克。抗低溫抽苔性。

⑦ **推廣及技術轉移**：2009年12月取得植物品種權。

▽ 撰稿：謝明憲



① 對照品種‘五峰’（左）與‘台南2號’（右）之植株外觀比較



① ‘台南2號’ 田間栽培表現

# 洋香瓜

*Cucumis melo* L.

## 台南2號

Muskmelon Tainan 2

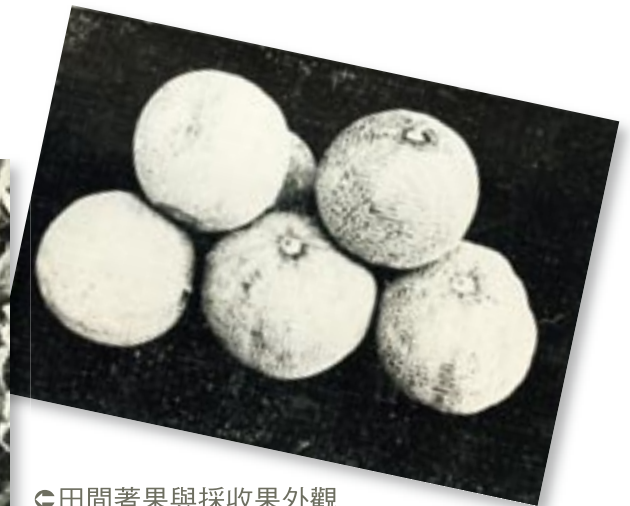
- ①**品種名稱**：洋香瓜台南2號
- ②**親源**：Georgia 47 × Smith's Perfect
- ③**育成時間**：1970年
- ④**育成者**：施銀行、余合

⑤**育成經過**：1956年由美國引入露地洋香瓜試種觀察，選定其中表現較優良的品系進行雜交組合，各組合經比較試驗及地方試作，選其中表現最佳組合於1970年命名推廣。

⑥**品種特性**：為一代雜交品種，屬網紋橙黃肉之洋香瓜，網紋稍稀疏，抗洋香瓜白粉病、蔓枯病，抗病強。花性為雄花、兩性花同株。植勢旺，分枝較多，節間、葉柄較短，葉色濃綠，葉面平滑而厚，葉片中等大小。中早生，著果良好，開花至成熟約40天~45天，未熟果皮濃綠色，成熟果皮轉為黃褐色。果皮堅硬，果肉嫩軟多汁，具香味。平均果重1.0公斤，糖度12~15° Brix。

⑦**推廣及技術轉移**：無推廣資料可查；未技術轉移。

▽ 撰稿：黃圓滿



◎ 田間著果與採收果外觀

# 洋香瓜

*Cucumis melo* L.

## 台南5號

Muskmelon Tainan 5

- ①品種名稱：洋香瓜台南5號
- ②親 源：Edisto × Georgia 47
- ③育成時間：1971年
- ④育 成 者：施銀行、余合
- ⑤育成經過：無資料
- ⑥品種特性：無資料
- ⑦推廣及技術轉移：未推廣也未技術轉移

# 洋香瓜

*Cucumis melo* L.

## 台南6號

Muskmelon Tainan 6

- ①品種名稱：洋香瓜台南6號
- ②親 源：Gulfstream × Georgia 47
- ③育成時間：1971年
- ④育 成 者：施銀行、余合
- ⑤育成經過：無資料
- ⑥品種特性：無資料
- ⑦推廣及技術轉移：未推廣也未技術轉移

撰稿：黃圓滿



# 洋香瓜

*Cucumis melo* L.

## 台南7號

Muskmelon Tainan 7

①品種名稱：洋香瓜台南7號

②親 源：G41115 × C1

③育成時間：1975年

④育 成 者：黃賢良、施銀行

⑤育成經過：1970年以雜交方式導入抗病因子，後代自交分離、純化。1973年雜交組合，1974年進行組合力檢定與地方試作，選出較優良品系，1975年命名推廣。

⑥品種特性：為一代雜交品種，屬網紋淡綠肉之洋香瓜，網紋細略密型，耐洋香瓜白粉病、露菌病、蔓枯病，栽培容易。花性為雄花、兩性花同株，生育強健，分枝多，節間葉柄中等，葉片中大，葉面平滑而厚。未熟果皮白綠色，適採期果皮轉為黃色，果實圓球型。果肉白綠色，柔軟多汁具香味。春作開花後40天、秋作開花後33天成熟。春作果重0.8~1.2公斤、秋作果重1.2~1.5公斤，糖度12~14° Brix。

⑦推廣及技術轉移：無推廣資料可查；未技術轉移。

✎ 撰稿：黃圓滿



# 洋香瓜

*Cucumis melo* L.

## 台南8號

Muskmelon Tainan 8

①品種名稱：洋香瓜台南8號

②親 源：BC137511 × MC68-1-1-1

③育成時間：1982年

④育 成 者：黃賢良

⑤育成經過：以往年所純化固定之優良自交系，在1975年間進行雜交組合，1976年組合力檢定，1977~1978年品系比較試驗，1979~1981年區域試驗及地方試作，選出表現優良的品系於1982年命名推廣。

⑥品種特性：為一代雜交品種，屬網紋淡橙肉之洋香瓜，網紋粗密，耐洋香瓜白粉病。植株節間中等，株強健，分枝中等，雌花多、葉色濃綠。未熟果皮灰綠色，成熟果轉為淡黃色，果型圓或微扁圓。果肉細、柔軟，芳香多汁。具早熟性，春作開花後40~45天成熟、秋作開花後30~35天成熟。春作果重0.5~1.2公斤，秋作果重0.8~1.5公斤，糖度11~13.0° Brix。鮮果之外亦宜製罐。

⑦推廣及技術轉移：1982~1987年間共推廣約150公頃，佔主要栽培區50%以上；未技術轉移。

▽ 撰稿：黃圓滿



# 洋香瓜

*Cucumis melo* L.

## 台南9號

Muskmelon Tainan 9

- ① 品種名稱：洋香瓜台南9號
- ② 親 源：HG514611 × TW32641
- ③ 育成時間：1992年
- ④ 育 成 者：黃賢良

⑤ 育成經過：1985年親本抗病因子導入之雜交，後代經自交、分離、抗病篩選與純化育成自交系，1989年雜交組合。1990~1992年組合力檢定、品系比較試驗、區域試驗及地方試作，1992年命名推廣，商品名「秋姬」。

⑥ 品種特性：雜交一代品種，屬網紋綠肉，網紋細密型，中抗洋香瓜白粉病。花性為雄花、兩性花同株，分枝多，葉綠，葉緣淺缺刻。未熟果皮白綠色，適採期果皮轉為乳黃色，成熟時易發生離層。圓~高球形，果皮薄，果肉淡綠色，風味佳，具早熟性，春作開花後40天成熟，秋作開花後34天成熟，生育日數短。果重1.1~1.5公斤，糖度13.0° Brix以上。

⑦ 推廣及技術轉移：1993年示範推廣3公頃，1993年台南市安南區、台南縣七股鄉與佳里鎮共推廣15公頃。未技術轉移。

✎ 撰稿：黃圓滿

- 植株匍地生長情形
- 剖面與外觀



# 洋香瓜

*Cucumis melo* L.

## 台南11號

Muskmelon Tainan 11

①品種名稱：洋香瓜台南11號

②親源：WR03 × WR20

③育成時間：2009年

④育成者：黃圓滿、黃賢良、陳紹崇

⑤育成經過：1998年親本抗病因子導入之雜交、後代經自交分離、抗病篩選與純化育成自交系，2004年雜交組合力檢定，2005～2009年進行品系比較、區域試驗、抗病檢定及性狀調查。2009年命名並申請品種權。

⑥品種特性：雜交一代品種，屬網紋橙肉，網紋細密型。中抗洋香瓜白粉病，耐熱性良好，適採期不易脫蒂，適採期果皮轉色不明顯也無香氣，糖度高，後熟3～5天則香氣漸漸散發。25℃櫥架壽命12天。花性為雄花、兩性花同株，著果力佳，植株健壯，葉色深綠，栽培容易，雌花早生，開花後42～45天果實成熟，若於高溫期則開花後39天成熟。平均果重1.5公斤，最大果可達2.5公斤。平均糖度15.0° Brix，最高糖度18.5° Brix。

⑦推廣及技術轉移：2009年取得植物品種權，並專屬授權予和生種子公司。

撰稿：黃圓滿



①台南11號直立式栽培

②台南11號匍地栽培



# 番茄

*Lycopersicon esculentum* Mill.

## 台南亞蔬6號

Tomato Tainan ASVEG 6

- ①**品種名稱**：番茄台南亞蔬6號
- ②**親源**：「聖女」雜交後代選育
- ③**育成時間**：1996年
- ④**育成者**：陳正次、傅成美、劉依昌

⑤**育成經過**：1991年亞蔬中心自農友種苗公司之雜交一代小果番茄聖女品種自交後裔分離世代進行選拔，1993年由亞蔬中心育成自交系，1994年本場自亞蔬中心引進CH系列進行試驗，1996年通過命名審查。

⑥**品種特性**：紅色小果番茄，生長習性為半停心型，抗萎凋病，耐番茄捲葉病毒病及番茄嵌紋病毒病。耐熱性佳且不易裂果，每隔1~2節生一花序，為單梗或雙梗花序。

每花序之花朵數12~26朵。著果率春作74%，夏作40~64%，秋作則為84%，果形呈長橢圓形，單果重7~10公克。未熟果果肩綠色，成熟後轉為紅色。果實糖度為7.3° Brix。株高150~240公分。全年均可栽種，播種至始花日數45~52天，播種至始收日數為75~92天，產期約為45~60天，生育日數為120~150天。其每公頃產量春作55公噸，夏作47.5公噸，秋作則為67.0公噸。

⑦**推廣及技術轉移**：適於嘉雲南地區全年種植，命名登記後委由種苗繁殖場生產供應種子，並由本場負責推廣及生產輔導工作，至今仍為夏季生產重要品種之一，總栽培面積已超過2,000公頃。

撰稿：劉依昌



➡台南亞蔬6號植株  
/王仁晃

⓪台南亞蔬6號果實情形  
/王仁晃



# 番茄

*Lycopersicon esculentum* Mill.

## 台南亞蔬11號

Tomato Tainan ASVEG 11

①**品種名稱**：番茄台南亞蔬11號

②**親源**：CHT1052BC1F2-65-3-13-0  
× BL790-240SD4-2-0-SLB-SLB-SLB-SLB

③**育成時間**：2003年

④**育成者**：王仁晃、王仕賢、林棟樑、謝明憲、林滄澤、趙秀滂、陳正次

⑤**育成經過**：1997年由亞洲蔬菜研究發展中心雜交育成品系後，交台南場選拔，2002年通過命名審查，2003年取得植物品種權，商品名為「夏豔」。

⑥**品種特性**：雜交一代紅色小果番茄，生長習性屬半停心型，生長勢強盛，果實品質優良，硬度高，裂果性輕微，耐熱表現優異且相當高產，抗菸草嵌紋病毒番茄小

種1與抗萎凋病生理小種1和2，葉覆蓋性優，每1~2片葉著生一花序，每花序花朵數18~26朵花，夏季著果率約為50%。果實為長橢圓形，未熟果色淡綠，成熟果紅色，平均果重10.4公克，2個心室，可溶性固形物為6.45° Brix。每公頃產量南部春夏作平均約為37.6公噸，秋作約為37.2公噸。台南亞蔬11號，將可增加夏季栽培品種選擇性。

⑦**推廣及技術轉移**：適於嘉雲南地區全年種植，命名登記後委由種苗繁殖場生產供應種子，並由本場負責推廣及生產輔導工作，為夏季生產重要品種之一，總栽培面積已超過1,000公頃。

撰稿：劉依昌

➡台南亞蔬11號植株  
生長情形/王仁晃

⬇台南亞蔬11號果實  
生長情形/王仁晃



# 番茄

*Lycopersicon esculentum* Mill.

## 台南12號

Tomato Tainan 12

①**品種名稱**：番茄台南12號

②**親源**：YM × 台南亞蔬6號

③**育成時間**：2004年

④**育成者**：王仕賢、王仁晃、林棟樑、  
謝明憲

⑤**育成經過**：1998年親源雜交，1999年後代分離選拔，2001年育成自交系，2003年通過命名審查，商品名為「金豔」。

⑥**品種特性**：黃色小果番茄，生長習性屬半停心型，生長勢強盛，果實品質優良硬度高，裂果性輕微，抗萎凋病生理小種1，葉覆蓋性優，每1~2片葉著生一花序，每花序花朵數11~22朵花，夏季著果率約為40%。果實為長橢圓形，未熟果色淡綠，成熟果黃色，平均果重12.1公克，2個心室，可溶性固形物為7.5° Brix。每公頃產量在中、南部約為35.1公噸。

⑦**推廣及技術轉移**：適於嘉雲南地區全年種植，命名登記後委由欣樺種苗公司生產供應種子，並由本場負責推廣及生產輔導工作，為政府機構第一個所育成黃色小果番茄品種，也是第一個採用產學合作品種，惟因市場需求更替之故，總裁培面積僅達300公頃左右。



撰稿：劉依昌

©

1 台南12號果實生長情形/王仁晃

2 台南12號春作生長情形/王仁晃

# 番茄

*Lycopersicon esculentum* Mill.

## 台南亞蔬19號

Tomato Tainan ASVEG 19

①**品種名稱**：番茄台南亞蔬19號

②**親源**：BL790-240SD4-2-0-SLB-SLB-SLB × CLN2463-35-15-25-14-7-29-21-0

③**育成時間**：2006年

④**育成者**：陳正次、王仁晃、劉依昌、謝明憲、王仕賢

⑤**育成經過**：2000年由亞洲蔬菜研究發展中心育成品系後，交台南場選拔，2006年命名推廣，2006年取得植物品種權，商品名為「夏盛」。

⑥**品種特性**：雜交一代紅色小果番茄，生長習性為半停心型，生長勢強盛，果實品質優良，硬度高，裂果性輕微，耐熱表現優異且高產，抗番茄捲葉病毒病(具Ty-2基因)，抗番茄嵌紋病毒病與抗萎凋病生理小種1和2，葉覆蓋性優，每1~2片葉著生一花序，每花序花朵數12~18

朵花，春季著果率約為75%。果實為橢圓形，未熟果色淡綠，成熟果紅色，平均果重13.5公克，2個心室，可溶性固形物為6.85° Brix。南部地區每公頃產量平均約為47.6公噸。

⑦**推廣及技術轉移**：適於嘉雲南地區全年種植，命名登記後委由種苗繁殖場生產供應種子，並由本場負責推廣及生產輔導工作，為夏季生產重要品種之一，總栽培面積已超過500公頃。

▽ 撰稿：劉依昌



◎ 台南亞蔬19號果實生長情形

# 番茄

*Lycopersicon esculentum* Mill.

## 台南24號

Tomato Tainan 24

①品種名稱：番茄台南24號

②親源：YM1130-3-6-11-1-1 ×  
YMOC-12-3-29-8-1-1

③育成時間：2009年

④育成者：劉依昌、謝明憲、王仕賢

⑤育成經過：2003年進行雜交育成品系，2004年起進行品種試驗，2008年通過命名審查，2009年取得植物品種權。

⑥品種特性：雜交一代黃色小果番茄，生長習性為非停心性，葉覆蓋性佳，每3片葉著生一花序，為單梗或雙梗花序，每花序著生11~21朵花。果實橢圓形，成熟果黃色，2心室，平均果重12.3~14.2公克。果實平均糖度達8.2~9.1° Brix，質地柔軟，口感佳。適合南部地區秋冬作設施用栽培，其平均產量為42.4~50.1公噸/公頃。

⑦推廣及技術轉移：目前已由誼禾種苗公司獲得專屬授權生產種子，並由本場負責推廣輔導。

✎ 撰稿：劉依昌



⇒台南24號果實生長情形/劉依昌

# 加工番茄

*Lycopersicon esculentum* Mill.

## 台南選2號

Tomato Tainan Selection 2

①品種名稱：番茄台南選2號

②親源：CL1561-6-0-5-L-3

③育成時間：1982年

④育成者：黃賢良、賴森雄

⑤育成經過：由亞洲蔬菜研究發展中心育成品系後，交台南場選拔，1969年選出，1971年命名推廣。

⑥品種特性：紅色番茄，生長習性為停心型，生長勢強，植株開張性，早生，果實硬度高，耐熱性強，抗萎凋病。果橢圓形，果重65~70公克，果肉深紅色，適合加工用。產量為晚夏作37~48公噸/公頃，秋作58~78公噸/公頃。

⑦推廣及技術轉移：推出後因台灣經濟轉型，加工番茄急速衰退，目前已少有人種植。

▽ 撰稿：劉依昌



◎台南選2號田間果實生長情形/茄科  
種源圖說

# 加工番茄

*Lycopersicon esculentum* Mill.

## 台南3號

Tomato Tainan 3

①品種名稱：番茄台南3號

②親 源：PT3027

③育成時間：1986年

④育 成 者：黃賢良

⑤育成經過：由亞洲蔬菜研究發展中心育成品系後，交台南場選拔，1984年引入，1986年命名推廣。

⑥品種特性：紅色番茄，生長習性為停心型，生長勢中等，抗番茄嵌紋病毒病、根瘤線蟲，耐青枯病，早生，半開張性，具高溫結果性，果高球型，平均果重75公克，稍硬，適合加工用。產量為晚夏作50.9公噸/公頃，秋作88.3公噸/公頃。

⑦推廣及技術轉移：推出後因台灣經濟轉型，加工番茄急速衰退，目前已少有人種植。

撰 稿：劉依昌



台南3號田間果實

生長情形/茄科種

源圖說

# 白蘆筍

*Asparagus officinalis* L.

## 台南選1號

Asparagus Tainan Selection 1

- ①品種名稱：白蘆筍台南選1號
- ②親 源：U. C. 309
- ③育成時間：1984年
- ④育 成 者：陳榮五、顏永福、陳水心

- ⑤育成經過：自美國加州引入種原，分離純化，選出，1984年命名推廣。
- ⑥品種特性：屬於白蘆筍，生育強，植株高大，母莖第一分枝高，筍尖鱗片緊密，嫩莖畸型筍少，嫩莖整齊粗大，綠色較淡，適合採收白蘆筍，春、夏、秋三季均可採收，每公頃嫩莖總產量8,000~20,000公斤，適合砂質土及砂質壤土地區栽培。
- ⑦推廣及技術轉移：推廣於台灣各地，主要產區則在彰化縣福興、芬園、雲林縣土庫、嘉義縣東石等鄉鎮。

▽ 撰稿：陳水心



①白蘆筍台南選1號嫩莖  
②白蘆筍台南選1號植株

# 白蘆筍

*Asparagus officinalis* L.

## 台南選2號

*Asparagus Tainan Selection 2*

- ①品種名稱：白蘆筍台南選2號
- ②親源：M. W. (美麗華盛頓)
- ③育成時間：1984年
- ④育成者：陳榮五、顏永福、陳水心

- ⑤育成經過：自美加州引入種原，分離純化，選出，1984年命名推廣。
- ⑥品種特性：屬於白蘆筍，生長旺盛，植株高大，母莖第一分枝高，筍尖鱗片緊密，嫩莖畸型筍少，筍尖鱗片不易張開，嫩莖形態優美，嫩莖屬於中型筍且均勻，色澤淺綠，適合採收白蘆筍，春、夏、秋三季均可採收，每公頃嫩莖總產量8,000~18,000公斤，適合砂質土及砂質壤土地區栽培。
- ⑦推廣及技術轉移：推廣於台灣各地，主要產區則在彰化縣福興、芬園、雲林縣土庫、嘉義縣東石等鄉鎮。

▽ 撰稿：陳水心



- Ⓐ 白蘆筍台南選2號嫩莖
- Ⓑ 白蘆筍台南選2號植株

# 綠蘆筍

*Asparagus officinalis* L.

## 台南選3號

Asparagus Tainan Selection 3

- ①品種名稱：綠蘆筍台南選3號
- ②親 源：U. C.711
- ③育成時間：1984年
- ④育 成 者：陳榮五、顏永福、陳水心

⑤育成經過：自美國加州引入種原，分離純化，選出，1984年命名推廣。

⑥品種特性：屬於綠蘆筍，植株生長旺盛、高大，母莖第一分枝高，筍尖鱗片緊密，嫩莖畸型筍少，筍尖鱗片不易張開，嫩莖介於中大筍，色澤深綠，外型優美，適合採收綠蘆筍，春、夏、秋三季均可採收，每公頃嫩莖總產量8,000~16,000公斤，本品種適合砂質壤土及壤土地區栽植。

⑦推廣及技術轉移：推廣於台灣各地，主要產區在彰化縣二林、芳苑、雲林縣虎尾、嘉義縣六腳、新港、東石、台南縣將軍、安定、鹽水、屏東縣里港、新園等鄉鎮。

▽ 撰稿：陳水心



①綠蘆筍台南選3號嫩莖

②綠蘆筍台南選3號植株

# 綠蘆筍

*Asparagus officinalis* L.

## 台南4號

*Asparagus Tainan 4*

①**品種名稱**：綠蘆筍台南4號

②**親源**：義竹育3214號 × 義竹育1616號

③**育成時間**：2004年

④**育成者**：陳水心、顏永福

⑤**育成經過**：1975年育成母本義竹育3214號及父本義竹育1616號(父本)之自交系，1980年組合力檢定試驗，2004年命名推廣。

⑥**品種特性**：為單雜交品種，屬於綠蘆筍，植株生長勢強、健壯高大，植株第一分枝高嫩莖在高溫下筍尖緊密不易開張。嫩莖整齊圓滑均勻，合格品比率高。嫩莖肥大，脆嫩度佳，粗纖維含量低。色澤翠綠，甜度高、風味佳、口感好。品質優良，經預冷處理冷藏，可維持高品質且耐儲運，增加商品櫥架銷售期。春、夏、秋三季均可採收綠蘆筍，嫩莖總產量10,000~22,000公斤，本品種適合砂質壤土及壤土地區栽植。

⑦**推廣及技術轉移**：推廣於台灣各地，主要產區在彰化縣二林、芳苑、雲林縣虎尾、嘉義縣六腳、新港、東石、台南縣將軍、安定、鹽水、屏東縣里港、新園等鄉鎮。

▽ 撰稿：陳水心



① 綠蘆筍台南4號植株

② 綠蘆筍台南4號嫩莖



# 洋桔梗

*Eustoma grandiflorum* (Raf.) Shinnery

## 台南1號

*Eustoma Tainan 1*

①品種名稱：洋桔梗台南1號

②親 源：c8902-1-1 × p8913-3-1

③育成時間：2009年

④育 成 者：王裕權、張元聰、陳耀煌、  
林棟樑、王仕賢

⑤育成經過：2000年自日本坂田 (Sakada) 公司引進”羅莎白”自交分離純化，育成母本c8902-1-1，2000年自美國 Ball Seed公司引進”花冠白”自交分離純化，育成父本 p8913-3-1。2005年人工雜交，2006年組合力檢定試驗，2009年命名推廣。商品名為「夏美桃」。

⑥品種特性：為單雜交品種，粉色重瓣切花品系，生長勢強，屬中生品種，葉片著生角度斜上，葉長10.5~11.5公分、葉寬5.9~6.3公分，葉呈廣卵形。花形為廣漏斗狀，花朵數6~8朵，花瓣數19~28片，花徑約7.7~8.8公分，花色為單色粉色 (RHS: 65B)，花朵喉部顏色為褐色。定植至開花期：春作80~85天，秋作65~70天，株高春作為82.3~88.5公分，秋作為76.5~85.6公分，分枝數為1~2枝，主莖節數春作8節、秋作8.3節。主莖莖粗：莖直立，莖粗5.5~6.5公厘。

⑦推廣及技術轉移：2010年1月取得植物品種權，並辦理技術轉移推廣中。

▽ 撰稿：王裕權



→台南1號田間  
生長情況

# 洋桔梗

*Eustoma grandiflorum* (Raf.) Shinnery

## 台南2號

*Eustoma Tainan 2*

①品種名稱：洋桔梗台南2號

②親源：c8615-1-1 × c8902-1-1

③育成時間：2009年

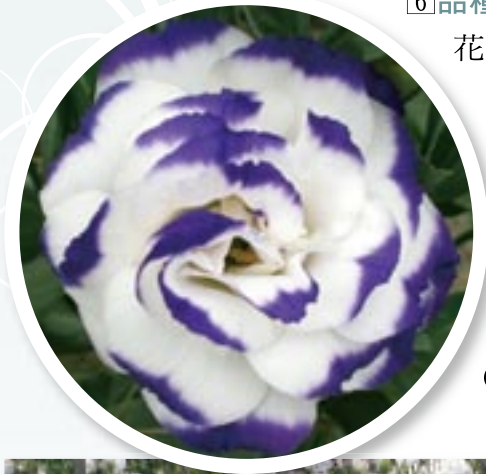
④育成者：王裕權、張元聰、陳耀煌、  
林棟樑、王仕賢

⑤育成經過：2000年自日本坂田 (Sakada) 公司引進”白金紫”自交分離純化，育成母本c8615-1-1，2000年自日本坂田 (Sakada) 公司引進”羅莎白自交分離純化，育成父本c8902-1-1。2005年人工雜交，2006年組合力檢定試驗，2009年命名推廣，商品名為「夏西施」。

⑥品種特性：為單雜交品種，雙色白紫邊重瓣切花品系，為耐熱品種，生長勢強，屬晚生品種，葉片著生角度斜上，葉長11.7~13.3公分、葉寬7.0~8.1公分，葉呈廣卵形。花：花形為廣漏斗狀，花朵數8~9朵，花瓣數20~27片，花徑8.2~8.6公分，花色為雙色白紫邊花瓣內面上端主要顏色紫 (RHS: N82A)，花瓣內面下端顏色白 (RHS: 157B)，花朵喉部顏色為綠色。定植至開花期：春作92~98天，秋作70~75天。株高春作為110~115公分，秋作為98~109公分，分枝數為1~2枝，主莖節數春作12節、秋作11節。主莖莖粗：莖直立，莖粗6.7~7.1公厘。台灣地區全年均可栽培。

⑦推廣及技術轉移：2010年1月取得植物品種權，並辦理技術轉移推廣中。

撰稿：王裕權



台南2號田間生長情況

## 附錄一 歷年完成命名品種一覽表

序號	育成年別	作物及品種名稱	育成者
1	1941	水稻嘉南1號	山下豐水
2	1941	水稻嘉南2號	山下豐水
3	1941	水稻嘉南3號	山下豐水
4	1941	水稻嘉南4號	山下豐水
5	1941	水稻嘉南5號	山下豐水
6	1941	水稻嘉南6號	山下豐水
7	1941	水稻嘉南7號	山下豐水
8	1941	水稻嘉南8號	山下豐水
9	1941	水稻嘉南9號	山下豐水
10	1941	水稻嘉南10號	山下豐水
11	1941	水稻嘉南11號	山下豐水
12	1941	水稻嘉南12號	山下豐水
13	1941	水稻嘉南13號	山下豐水
14	1955	甘藷台南14號	王玉崑
15	1956	落花生台南白油豆1號	不詳
16	1956	落花生台南白油豆2號	不詳
17	1956	落花生台南白油豆5號	不詳
18	1958	水稻台南1號	林朝杉、莊商路
19	1958	水稻台南2號	林朝杉、莊商路
20	1958	水稻台南3號	林朝杉、莊商路
21	1958	小麥台南2號	陳明、林朝杉
22	1958	小麥台南3號	陳明、林朝杉
23	1959	陸稻南陸1號	徐進生、林朝杉、石義明、莊商路、傅安石
24	1959	陸稻南陸2號	徐進生、林朝杉、石義明、莊商路、傅安石
25	1959	落花生台南6號	蘇匡基、吳文慈
26	1959	落花生台南7號	蘇匡基、吳文慈
27	1960	飼料玉米台南5號	張新吉、謝桑煙
28	1963	水稻台南4號	林朝杉、徐進生、莊商路
29	1963	小麥台南4號	陳明、林朝杉、徐進生、石義明
30	1965	水稻台南5號	林朝杉、徐進生、莊商路

序號	育成 年別	作物及品種名稱	育 成 者
31	1966	落花生台南選9號	蘇匡基、鄭朝洲、李根
32	1966	綠豆台南選1號	郭福昌
33	1966	綠豆台南選2號	郭福昌
34	1969	飼料玉米台南9號	張新吉、吳炎融
35	1970	洋香瓜台南2號	施銀行、余合
36	1971	飼料玉米台南11號	張新吉、吳炎融
37	1971	飼料玉米台南12號	張新吉、吳炎融
38	1971	洋香瓜台南5號	施銀行、余合
39	1971	洋香瓜台南6號	施銀行、余合
40	1973	甘藷台南15號	陳武德
41	1975	水稻台南6號	徐進生、莊商路、林國清
42	1975	洋香瓜台南7號	施銀行、黃賢良
43	1976	落花生台南10號	李根、楊允聰、徐進生、謝桑煙
44	1976	洋蔥台南1號	施銀行、張明聰
45	1976	洋蔥台南選2號	施銀行、張明聰
46	1977	甘藷台南17號	陳武德
47	1977	高粱台南1號	石義民
48	1978	甜玉米台南14號	張新吉、吳炎融
49	1980	水稻台南秈15號	莊商路、林國清、吳文政
50	1980	甜玉米台南15號	張新吉、吳炎融
51	1980	甘藷台南18號	陳武德
52	1981	綠豆台南選3號	徐進生、王玉崑
53	1982	向日葵台南1號	謝桑煙
54	1982	洋香瓜台南8號	黃賢良
55	1982	加工番茄台南選2號	黃賢良
56	1983	水稻台南7號	莊商路、鄭義雄、林國清
57	1984	飼料玉米台南16號	曾清田、王清德、周讚昆
58	1984	白蘆筍台南選1號	陳榮五、顏永福、陳水心
59	1984	白蘆筍台南選2號	陳榮五、顏永福、陳水心
60	1984	綠蘆筍台南選3號	陳榮五、顏永福、陳水心
61	1985	水稻台南9號	莊商路、鄭義雄、林國清

序號	育成 年別	作物及品種名稱	育 成 者
62	1985	水稻台粳1號	莊商路、郭金條
63	1986	落花生台南11號	楊允聰、徐進生、鄭隨和、謝桑煙、 李 根
64	1986	大豆台南選1號	謝桑煙、顏正益、宋 達、童通雄、 賴森雄
65	1986	加工番茄台南3號	黃賢良
66	1987	飼料玉米台南17號	陳振耕、曾建銘、曾清田
67	1989	水稻台粳2號	莊商路、林國清、吳文政
68	1989	綠豆台南5號	黃賢良、翁廷賜、鄭安秀、謝元德、 賴森雄
69	1990	水稻台粳糯1號	莊商路、郭金條
70	1990	甜玉米台南18號	詹碧連、曾建銘、曾清田
71	1992	水稻台粳8號	莊商路、林國清
72	1992	高粱台南6號	楊藹華、黃俊杉、曾清田
73	1992	胡麻台南1號	李文輝
74	1992	洋香瓜台南9號	黃賢良
75	1993	青割玉米台南19號	陳振耕、曾清田
76	1993	落花生台南12號	蔡承良、楊允聰、陳振義、林義恭、 徐進生
77	1993	大豆台南2號	連大進、蔡承良、吳振碩、顏正益、 謝桑煙、宋 達、陳麗芬、李坤德
78	1995	水稻台粳糯3號	林國清、侯福分
79	1996	番茄台南亞蔬6號	傅成美、劉依昌、陳正次
80	1997	甜玉米台南13號	張新吉、吳炎融
81	1998	水稻台粳17號	侯福分、林國清、陳隆澤
82	1998	飼料玉米台南20號	陳振耕、曾清田
83	1998	落花生台南13號	楊允聰、蔡承良、林義恭
84	1998	落花生台南14號	楊允聰、蔡承良、林義恭
85	1998	黑豆台南3號	連大進、游添榮、吳昭慧、吳振碩、 王裕權
86	1999	青割玉米台南21號	陳振耕、曾清田
87	1999	綠肥大豆台南4號	連大進、吳昭慧、黃山內、 游添榮、王裕權

序號	育成 年別	作物及品種名稱	育 成 者
88	1999	黑豆台南5號	連大進、游添榮、吳昭慧
89	2000	白玉米台南22號	詹碧連、曾清田
90	2001	綠肥大豆台南6號	吳昭慧、連大進、葉茂生、鄭隨和、李瑞興
91	2002	綠肥大豆台南7號	吳昭慧、連大進
92	2003	水稻台南糯10號	林國清
93	2003	毛豆台南選1號	吳昭慧、連大進、王仕賢
94	2003	番茄台南亞蔬11號	陳正次
95	2004	水稻台南11號	林國清、侯福分
96	2004	番茄台南12號	王仕賢
97	2004	綠蘆筍台南4號	游添榮、陳水心
98	2005	水稻台南糯12號	林國清
99	2005	毛豆台南亞蔬2號	吳昭慧、連大進、顏妙容
100	2005	甘藍台南1號	謝明憲、林棟樑、王仕賢
101	2006	番茄台南亞蔬19號	陳正次、王仁晃、劉依昌
102	2007	白糯玉米台南23號	陳振耕、陳琮琨、游添榮
103	2008	落花生台南15號	楊允聰、楊藹華、陳國憲
104	2009	水稻台南13號	林國清、羅正宗
105	2009	水稻台南14號	羅正宗、侯福分、陳榮坤
106	2009	飼料玉米台南24號	陳振耕、陳琮琨、游添榮
107	2009	落花生台南16號	陳國憲、楊藹華、楊允聰
108	2009	落花生台南17號	陳國憲、楊藹華、楊允聰
109	2009	黑豆台南8號	吳昭慧、吳建銘
110	2009	黑豆台南9號	吳昭慧、吳建銘
111	2009	甘藍台南2號	謝明憲、林棟樑、王仕賢
112	2009	不結球白菜台南1號	謝明憲、林棟樑、王仕賢
113	2009	不結球白菜台南2號	謝明憲、林棟樑、王仕賢
114	2009	洋香瓜台南11號	黃圓滿、黃賢良
115	2009	番茄台南24號	王仕賢、謝明憲、劉依昌
116	2009	洋桔梗台南1號	王裕權、張元聰、陳耀煌、林棟樑、王仕賢
117	2009	洋桔梗台南2號	王裕權、張元聰、陳耀煌、林棟樑、王仕賢

## 附錄 二 歷年取得植物品種權一覽表

植物品種名稱	植物品種權證書字號	取得年別	權利期限
飼料玉米台南24號	品種權字第A00864號	2009	2009.12.28~ 2029.12.27
落花生台南15號	品種權字第A00800號	2010	2010.03.17~ 2030.03.16
落花生台南17號	品種權字第A00912號	2010	2010.03.17~ 2030.03.16
大豆台南8號	品種權字第A00861號	2010	2010.03.17~ 2030.03.16
大豆台南9號	品種權字第A00862號	2010	2010.03.17~ 2030.03.16
毛豆台南亞蔬2號	品種權字第A00542號	2007	2007.03.15~ 2017.03.14
小果番茄台南亞蔬11號	品種登字第A00258號	2003	2003.04.28~ 2018.04.27
甘藍台南2號	品種權字第A00825號	2009	2009.09.23~ 2029.09.22
不結球白菜台南1號	品種權字第A00823號	2009	2009.12.21~ 2029.12.20
不結球白菜台南2號	品種權字第A00824號	2009	2009.12.21~ 2029.12.20
甜瓜台南11號	品種權字第A00837號	2009	2009.07.15~ 2029.07.14
小果番茄台南12號	品種登字第A00259號	2003	2003.04.28~ 2018.04.27
小果番茄台南亞蔬19號	品種權字第A00454號	2006	2006.06.15~ 2026.06.14
小果番茄台南24號	品種權字第A00797號	2009	2009.7.15~ 2029.7.14
洋桔梗台南1號	品種權字第A00893號	2010	2010.01.20~ 2030.01.19
洋桔梗台南2號	品種權字第A00894號	2010	2010.01.20~ 2030.01.19

## 附錄三 參考文獻

### 稻作

- 林國清 1999 水稻新品種台梗17號 台南區農業專訊 27: 4-8
- 林國清 2003 水稻圓糯新品種—台南糯10號 台南區農業專訊 46: 1-4
- 林國清 2004 水稻新品種台南糯10號之育成 台南區農業改良場研究彙報 44: 1-23
- 林國清 2004 水稻優良新品種「台南11號」通過命名審查 台南區農業專訊 50: 23
- 林國清 2005 水稻新品種台南11號之育成 台南區農業改良場研究彙報 45: 1-25
- 林國清 2006 水稻新品種—台南糯12號 台南區農業專訊 55: 1-3
- 林國清 2007 水稻新品種台南糯12號之育成 台南區農業改良場研究彙報 49: 1-23
- 林國清、侯福分 1995 圓糯新品種「台梗糯三號」 台南區農業專訊 13: 4-5
- 林國清、侯福分、陳隆澤 1996 水稻新品種台梗糯3號之育成 台南區農業改良場研究彙報 33: 15-33
- 林國清、侯福分、陳隆澤 1999 水稻新品種台梗17號之育成 台南區農業改良場研究彙報 36: 1-19
- 徐進生、莊商路 1968 水稻新品種台南5號之育成 台南區農業改良場研究彙報 1: 1-5
- 莊商路 1988 梗稻新品種「台梗一號」 台南區農業推廣簡訊 8: 3-4
- 莊商路、林國清 1981 水稻新品種台南15號之育成 台南區農業改良場研究彙報 15: 25-36
- 莊商路、林國清 1984 水稻新品種台南7號之育成 台南區農業改良場研究彙報 18: 7-15
- 莊商路、林國清 1985 介紹梗稻新品種「台南九號」特性 台南區農訊 4: 1
- 莊商路、林國清 1985 梗稻新品種「台南九號」栽培管理要點 台南區農訊 4: 2
- 莊商路、林國清 1986 水稻新品種台南9號之育成 台南區農業改良場研究彙報 20: 1-9
- 莊商路、林國清 1992 水稻新品種台梗8號之育成 台南區農業改良場研究彙報 29: 1-22
- 莊商路、林國清 1992 梗稻新品種「台梗八號」 台南區農業專訊 1: 6-8
- 莊商路、林國清、吳文政 1989 梗稻新品種「台梗二號」 台南區農業推廣簡訊 12: 3-5
- 莊商路、林國清、吳文政 1989 梗稻新品種「台梗二號」 台南區農業改良場農業技術專刊農產 -4 (No. 54)
- 莊商路、林國清、吳文政 1990 水稻新品種台梗2號之育成 台南區農業改良場研究彙報 25: 1-20
- 莊商路、林國清 1992 梗稻新品種「台梗八號」 台南區農業改良場農業技術專刊農產 -6 (No. 61)
- 莊商路、郭金條 1990 水稻新品種台梗1號之育成 台南區農業改良場研究

彙報 24: 1-19  
莊商路、郭金條 1990 梗型糯稻新品種  
「台梗糯 1 號」台南區農業推廣簡  
訊 16: 23-24  
莊商路、郭金條 1990 梗型糯稻新品種  
「台梗糯 1 號」台南區農業改良場農  
業技術專刊農產 -5 (No. 58)  
莊商路、郭金條 1991 梗型糯稻新品種  
台梗糯 1 號之育成 台南區農業改良場  
研究彙報 26: 1-21  
莊商路、郭金條 1988 良質米新品種  
「台梗一號」台南區農業改良場農  
業技術專刊農產 -1 (No. 48)

## 雜糧及特作

- 1990 新育成品種超甜玉米「台南十八  
號」簡介 台南區農業推廣簡訊 17: 15  
吳昭慧、連大進 1999 豆科綠肥作物新  
品種－綠肥大豆台南 4 號 台南區農業  
專訊 30: 1-3  
吳昭慧、連大進 2001 覆蓋兼綠肥用大  
豆新品種台南 6 號 台南區農業改良場  
技術專刊 90-9 (No. 118)  
吳昭慧、連大進 2001 覆蓋兼綠肥用大  
豆新品種台南 6 號 台南區農業專訊  
38: 3-6  
吳昭慧、連大進 2003 休耕及果園草生  
栽培用新品種－綠肥大豆台南 7 號 台  
南區農業改良場技術專刊 92-1 (No.  
121)  
吳昭慧、連大進 2003 休耕及果園草生  
栽培用新品種－綠肥大豆台南 7 號 台  
南區農業專訊 43: 1-4  
吳昭慧、連大進 2003 綠肥大豆台南 7 號  
之育成 台南區農業改良場研究彙報  
42: 1-22。  
吳昭慧、連大進 2005 毛豆新品種「台  
南亞蔬 2 號」台南區農業專訊 54: 4-7  
吳昭慧、連大進、王仕賢 2003 芋香毛  
豆新品種－「台南選 1 號-金芋」台  
南區農業專訊 46: 5-8  
吳昭慧、連大進、王仕賢 2004 毛豆台  
南選 1 號之育成 台南區農業改良場研  
究彙報 44: 24-42。  
吳昭慧、連大進、葉茂生、鄭隨和、李  
瑞興 2002 覆蓋兼綠肥用大豆台南 6 號  
之育成 台南區農業改良場研究彙報  
40: 1-25  
李文輝 1996 胡麻新品種台南 1 號之育成  
台南區農業改良場研究彙報 33: 1-14  
杜金池、曾清田、周讚昆 1985 雜交玉  
米台南十六號品種特性與栽培法 台  
南區農訊 2: 1-3  
杜金池、曾清田、曾建銘、王清德  
1985 雙雜交玉米台南 16 號之育成 台  
南區農業改良場研究彙報 19: 1-12  
林義恭、楊允聰 1998 落花生新品種台  
南 13 號及台南 14 號的育成與推廣 台  
南區農業改良場技術專刊 87-10 (No.  
82)  
林義恭、楊允聰 1998 落花生新品種台  
南 13 號及台南 14 號的育成與推廣 台  
南區農業專訊 25: 3-8  
林義恭、楊允聰、蔡承良、楊藹華  
1998 落花生新品種台南 13 號之育成  
台南區農業改良場研究彙報 35: 25-44

- 徐進生、王玉崑 1983 綠豆新品種台南選三號之育成 台南區農業改良場研究彙報 17: 31-38
- 徐進生、楊允聰 1986 大粒落花生新品種「台南11號」台南區農訊 7: 3
- 徐進生、楊允聰 1987 食用大粒落花生品種台南11號之育成 台南區農業改良場研究彙報 21: 1-24
- 翁廷賜、賴森雄 1992粉綠豆新品種台南五號之育成 台南區農業改良場研究彙報 28: 1-12
- 張新吉 1968 雜交玉米新品種台南八號之育成 台南區農業改良場研究彙報 1: 11-12
- 連大進、吳昭慧 2001 豆科綠肥作物新品種—綠肥大豆台南4號 台南區農業改良場技術專刊 90-3 (No. 112)
- 連大進、吳昭慧、黃山內、游添榮、王裕權 2000 綠肥大豆新品種台南4號之育成 台南區農業改良場研究彙報 37: 1-16
- 連大進、吳振碩、簡榮村 1993 大豆新品種台南二號 台南區農業專訊 5: 3-5
- 連大進、游添榮 2000 國產蔭油加工用黑豆新品種--台南5號 台南區農業專訊 31: 2-4
- 連大進、游添榮、吳昭慧 1998 黑豆台南3號的育成與推廣 台南區農業改良場技術專刊 87-5 (No. 77)
- 連大進、游添榮、吳昭慧 1998 黑豆新品種台南3號的育成與推廣 台南區農業專訊 24: 2-5
- 連大進、游添榮、吳昭慧 2001 黑豆台南5號之育成 台南區農業改良場研究彙報 38: 1-19
- 連大進、游添榮、吳昭慧、吳振碩、王裕權 1998 黑豆新品種台南3號之育成 台南區農業改良場研究彙報 35: 14-24
- 連大進、蔡承良、吳振碩、顏正益、謝桑煙、宋達、陳麗芬、李坤德 1993 大豆新品種台南2號之育成 台南區農業改良場研究彙報 30: 28-42
- 陳武德 1979 甘藷新品種台南17號之育成 台南區農業改良場研究彙報 11: 32-49
- 陳武德、徐進生 1974 甘藷新品種台南15號之育成 台南區農業改良場研究彙報 8: 1-7
- 陳振耕、游添榮 2007 食用白糯玉米新品種台南23號 台南區農業專訊 60: 1-3
- 陳振耕、游添榮、陳琮琨 2009 雜交飼料玉米新品種「台南24號」台南區農業專訊 69: 7-8
- 曾清田 1994 高粱新品種「台南六號」台南區農業專訊 9: 17
- 曾清田、李文輝、陳振耕 1994 青割玉米新品種「台南十九號」台南區農業專訊 9: 14-15
- 曾清田、陳振耕 1995 青割玉米品種「台南19號」之育成 台南區農業改良場研究彙報 32: 1-22
- 曾清田、陳振耕 1998 飼料玉米新品種「台南20號」台南區農業專訊 23: 2-5

- 曾清田、陳振耕 1998 飼料玉米新品種  
台南20號 台南區農業改良場技術專  
刊 87-1 (No. 73)
- 曾清田、陳振耕 1998 飼料玉米新品種  
台南20號之育成 台南區農業改良場  
研究彙報 35: 1-13
- 曾清田、陳振耕 1999 青割玉米品種台  
南21號之育成 台南區農業改良場研  
究彙報 36: 20-36
- 曾清田、陳振耕、曾建銘 1988 雜交玉  
米新品種「台南十七號」 台南區農  
業推廣簡訊 7: 4-6
- 曾清田、陳振耕、曾建銘 1991 單雜交  
玉米新品種台南17號之育成 台南區  
農業改良場研究彙報 26: 22-31
- 曾清田、陳振耕 1999 青割玉米新品種  
「台南21號」 台南區農業專訊 29: 2-4
- 曾清田、楊藹華 1992 高粱新品種「台  
南六號」 台南區農業專訊 1: 4-5
- 曾清田、楊藹華、黃俊杉 1993 雜交高  
粱新品種「台南6號」之育成 台南區  
農業改良場研究彙報 30: 43-60
- 曾清田、詹碧連 2000 食用白玉米新品  
種「台南22號」 台南區農業專訊 33:  
1-3
- 曾清田、詹碧連 2000 食用白玉米新品  
種台南22號之育成 台南區農業改良  
場研究彙報 37: 17-39
- 曾清田、詹碧連、曾建銘 1992 超甜玉  
米新品種「台南十八號」之育成 台  
南區農業改良場研究彙報 29: 23-40
- 楊允聰、李根、徐進生 1979 落花生新  
品種台南10號之育成 台南區農業改  
良場研究彙報 11: 85-99
- 楊允聰、林義恭、蔡承良、游添榮  
1998 落花生新品種台南14號之育成  
台南區農業改良場研究彙報 35: 45-64
- 楊藹華 1994 胡麻新品種「台南一號」  
大面積試作 台南區農業專訊 9: 16
- 詹碧連 2005 食用白玉米「台南22號」  
產銷輔導成果 台南區農業專訊 51:  
23-24
- 蔡承良、楊允聰 1994 落花生新品種  
「台南12號」 台南區農業專訊 7: 11-  
12
- 蔡承良、楊允聰、陳振義、林義恭、徐  
進生 1994 落花生新品種台南12號之  
育成 台南區農業改良場研究彙報31:  
1-22
- 謝桑煙 1987 夏作大豆新品種「台南選  
一號」 台南區農業推廣簡訊 2: 2
- 顏正益、翁廷賜 1989 粉綠豆新品種-  
「台南五號」 台南區農業推廣簡訊  
11: 4-5
- 蘇匡基、鄭朝洲、李根 1968 落花生新  
品種台南選九號之育成 台南區農業  
改良場研究彙報 1: 6-10

## 蔬菜

- 王仁晃、王仕賢、林棟樑、謝明憲、  
林滄澤、趙秀滂、陳正次 2003 紅色  
小果番茄新品種台南亞蔬11號之育成  
台南區農業改良場研究彙報 42: 23-31
- 王仁晃、謝明憲、林棟樑、王仕賢  
2003 黃肉小果番茄新品種-台南十二  
號(金豔) 台南區農業專訊 44: 1-4

王仕賢、王仁晃、林棟樑、謝明憲  
2004 黃色小果番茄新品種台南12號  
之育成 台南區農業改良場研究彙報  
43: 1-10

施銀行、余合 1970 露地洋香瓜「台南  
二號」之育成及栽培法 台南區農業  
改良場研究彙報 3: 5-9

張明聰、余合 1979 洋蔥新品種台南一  
號之育成 台南區農業改良場研究彙  
報 11: 71-79

張明聰、施銀行、余合 1974 洋蔥新品  
種之育成 台南區農業改良場研究彙  
報 8: 9-29

陳水心 1997 綠蘆筍新品系C-19之育成  
台南區農業專訊 20: 3-5

陳水心 2005 綠蘆筍新品種台南四號之  
育成 台南區農業專訊 51: 1-2

陳榮五、顏永福、陳水心 1985 蘆筍新  
品種-白蘆筍台南選一、二號及綠蘆  
筍台南選三號品種特性及栽培要點  
台南區農訊 2: 3-5

黃圓滿、黃賢良、陳紹崇 2009 抗白粉  
病、耐熱甜瓜新品種「台南11號」  
台南區農業專訊 69: 1-3

黃賢良 1975 露地洋香瓜育種試驗--露  
地洋香瓜抗病新品種台南七號之育成  
台南區農業改良場研究彙報 9: 45-54

黃賢良 1992 洋香瓜新品種台南九號之  
育成 台南區農業改良場研究彙報 29:  
41-55

黃賢良 1993 洋香瓜新品種「台南九  
號」 台南區農業專訊 3: 4-5

黃賢良、侯鳳舞、余合 1987 番茄新品

種「台南3號」台南區農業推廣簡訊  
2: 16-17

黃賢良 1987 洋香瓜栽培 台南區農業改  
良場編 台南市農會印

劉依昌、王仁晃、韓錦絲、謝明憲、陳  
正次、王仕賢 2006 小果番茄新品種  
「台南亞蔬19號」台南區農業專訊  
57: 5-8

劉依昌、陳政次 1996 小果番茄新品種  
台南亞蔬六號之栽培技術 台南區農  
業專訊 17: 7-10

劉依昌、傅成美、陳正次、陳農哲  
1997 小果番茄「臺南亞蔬6號」之育  
成 台南區農業改良場研究彙報 34:  
1-13

謝明憲、林棟樑、侯福分 2009 甘藍新  
品種「台南二號」簡介 台南區農業  
專訊 69: 4-6

謝明憲、林棟樑、黃山內、王仕賢  
2005 甘藍新品種「台南1號-夏初  
秋」台南區農業專訊 54: 1-3

## 花卉

王裕權、張元聰、陳燿煌、林棟樑  
2010 洋桔梗台南1號夏美桃之育成 台  
南區農業改良場研究彙報 第54號

王裕權、張元聰、陳燿煌、林棟樑  
2010 洋桔梗台南2號夏西施之育成 台  
南區農業改良場研究彙報 第54號