

臺灣草本植物種子彩色圖鑑IV

徐玲明 蔣慕琰



行政院農業委員會農業藥物毒物試驗所 編印

中華民國99年12月

序

臺灣自從加入世界貿易組織以後，進口的植物種類與數量不斷增加，進口來源國家和產地的地理分布更廣，輸入的途徑除了正式管道有意引入外，有大部份的害物或種子是非有意引入本省。國外有害生物種類繁多，以致其診斷鑑定十分困難，因此如何強化偵測鑑定能力以落實把關工作，乃成為當前檢疫上之重要課題。鑒於此，本所配合「進口植物有害生物偵測鑑定計畫」，協助支援防檢局各分局之檢測工作，實施雜草種子的偵測鑑定。

雜草種子入侵的途徑藉由輸入的農產品夾帶和觀光客的傳入之外，機船貨櫃等運輸工具，郵件、包裝材料、試驗用種子或種苗、非法走私農產品等都是可能傳入的途徑。本所自1991年起參與進口穀物中雜草的偵測鑑定，有高達 83%的雜草檢出率，檢出之雜草種類中有 29%未曾見於臺灣。顯示相關工作亟待各界重視，防止外來雜草侵入及對已侵入雜草之調查、監測、建立防疫技術是未來植物保護重要工作。

本所經過多年蒐集之草本植物種子將陸續編集出版，期能輔助相關人員對檢疫雜草的認識及鑑定，有效加強防疫檢疫人員對有害雜草之檢疫效率，以更進一步維護我國清淨之農業與自然環境。

行政院農業委員會農業藥物毒物試驗所 所長

高清文 謹誌

中華民國九十九年十二月

內容摘要

種子的辨識，尤其是雜草種子，對植物檢疫及雜草防治具有重要的意義。本所持續於臺灣農田雜草之調查及鑑定之研究工作，同時執行防檢局『進口植物有害生物偵測鑑定』計畫，檢測鑑定自進口大宗穀物中夾帶之雜草種子，經過多年資料累積，包括種子、幼苗、植株及花的彩色照片，將陸續整理彙集出版。本書所收集的種類有玄參科、爵床科、胡麻科、車前草科、忍冬科、敗醬科、桔梗科、密穗桔梗科、草海桐科、澤瀉科、百合科、兩久花科、鴨跖草科、莎草科、禾本科、天南星科、曇花（美人蕉）科等 117 種植物，可分為雜草（含本地、外來和檢出雜草）、栽培的草花及草坪草種。本地種主要雜草如藍豬耳、華九頭獅子草、車前草、尖瓣花、鴨舌草、野苺菰、碎米莎草、稗草、牛筋草、紅毛草、土半夏等；外來種雜草（加 *** 標示）如賽山藍、美洲母草；自進口大宗穀物中檢出的雜草（加 ** 標示），如野燕麥、寬葉臂形草、珍珠粟、黃背草等；栽培種草花（加 * 標示）如金魚草、柳彩雀花、夏堇、穿心蓮、桔梗、風車草、美人蕉等，草坪草種（加 * 標示）如地毯草、假儉草、百喜草、馬尼拉芝等。

大部份的種子於農田中蒐集，多數的種子細小，藉顯微鏡拍攝的圖像，以每格 1mm 顯示其大小之外，為了表示其大小，在每種子的學名、中名之後的小圖示中，以固定面積顯示種子大小示意圖。

2 公分× 2 公分以黃色底表示：



0.8 公分× 0.8 公分以灰綠底表示：



目 錄

*: 栽培種 **: 臺灣未記錄之雜草 ***: 外來種歸化雜草

玄參科 SCROPHULARIACEAE

金魚草(虎嘴花)*	<i>Antirrhinum majus*</i>	1
過長沙	<i>Bacopa monnieri</i>	2
柳彩雀花(柳穿魚)*	<i>Linaria maroccana*</i>	3
定經草	<i>Lindernia anagallis</i>	4
泥花草	<i>Lindernia antipoda</i>	5
水丁黃	<i>Lindernia ciliata</i>	6
藍豬耳	<i>Lindernia crustacea</i>	7
美洲母草***	<i>Lindernia dubia***</i>	8
陌上草	<i>Lindernia procumbens</i>	9
佛氏通泉草	<i>Mazus fauriei</i>	10
通泉草	<i>Mazus pumilus</i>	11
野甘草	<i>Scoparia dulcis</i>	12
倒地蜈蚣	<i>Torenia concolor</i>	13
母丁香	<i>Torenia flava</i>	14
夏堇*	<i>Torenia fournieri*</i>	15
爪哇水苦蕒	<i>Veronica javanica</i>	16
毛蟲婆婆納	<i>Veronica peregrina</i>	17
阿拉伯婆婆納	<i>Veronica persica</i>	18
水苦蕒	<i>Veronica undulata</i>	19

爵床科 ACANTHACEAE

穿心蓮*	<i>Andrographis paniculata*</i>	20
賽山藍***	<i>Blechnum pyramidatum***</i>	21
針刺草	<i>Codonacanthus pauciflorus</i>	22
華九頭獅子草	<i>Dicliptera chinensis</i>	23
恆春半插花	<i>Hemigraphis primulifolia</i>	24
柳葉水蓑衣	<i>Hygrophila salicifolia</i>	25
尖尾鳳*	<i>Justicia gendarussa*</i>	26
爵床	<i>Justicia procumbens</i>	27
臺灣鱗球花	<i>Lepidagathis formosensis</i>	28
卵葉鱗球花	<i>Lepidagathis inaequalis</i>	29
塊莖蘆利草*	<i>Ruellia tuberosa*</i>	30
黑眼花*	<i>Thunbergia alata*</i>	31

胡麻科 PEDALIACEAE

胡麻*	<i>Sesamum orientale*</i>	32
-----	---------------------------	----

車前草科 PLANTAGINACEAE		
車前草	<i>Plantago asiatica</i>	33
長葉車前草	<i>Plantago lanceolata</i>	34
大車前草	<i>Plantago major</i>	35
毛車前草	<i>Plantago virginica</i>	36
忍冬科 CAPRIFOLIACEAE		
有骨消	<i>Sambucus chinensis</i>	37
敗醬科 VALERIANACEAE		
毛敗醬	<i>Patrinia villosa</i>	38
桔梗科 CAMPANULACEAE		
馬醉草(許氏草)*	<i>Hippobroma longiflora*</i>	39
翠蝶花*	<i>Lobelia erinus*</i>	40
普刺特草	<i>Lobelia nummularia</i>	41
桔梗*	<i>Platycodon grandiflorum*</i>	42
細葉蘭花參	<i>Wahlenbergia marginata</i>	43
密穗桔梗科 SPHENOCLEACEAE		
尖瓣花	<i>Sphenoclea zeylanica</i>	44
草海桐科 GOODENIACEAE		
草海桐	<i>Scaevola sericea</i>	45
澤瀉科 ALISMATACEAE		
澤瀉	<i>Alisma canaliculatum</i>	46
三腳剪	<i>Sagittaria trifolia</i>	47
百合科 LILIACEAE		
臺灣油點草	<i>Tricyrtis formosana</i>	48
雨久花科 PONTEDERIACEAE		
鴨舌草	<i>Monochoria vaginalis</i>	49
鴨跖草科 COMMELINACEAE		
圓葉鴨跖草	<i>Commelina benghalensis</i>	50
竹仔菜	<i>Commelina diffusa</i>	51
牛軋草	<i>Murdannia loriformis</i>	52
莎草科 CYPERACEAE		
風車草*	<i>Cyperus alternifolius</i> subsp. <i>flabelliformis*</i>	53
沙田草(扁穗莎草)	<i>Cyperus compressus</i>	54
異花莎草(球花蒿)	<i>Cyperus difformis</i>	55
疏穗莎草	<i>Cyperus distans</i>	56

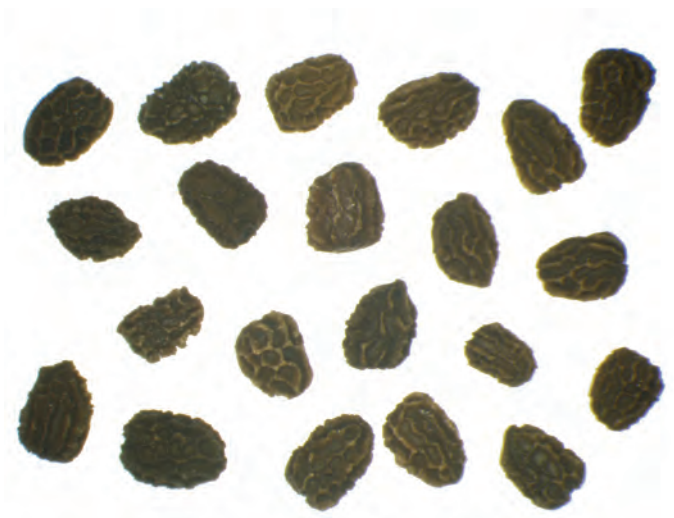
碎米莎草	<i>Cyperus iria</i>	57
毛軸莎草	<i>Cyperus pilosus</i>	58
香附子	<i>Cyperus rotundus</i>	59
小畦畔飄佛草	<i>Fimbristylis aestivalis</i>	60
乾溝飄佛草	<i>Fimbristylis cymosa</i>	61
竹子飄佛草	<i>Fimbristylis dichotoma</i>	62
木虱草	<i>Fimbristylis littoralis</i>	63
短葉水蜈蚣	<i>Kyllinga brevifolia</i>	64
單穗水蜈蚣	<i>Kyllinga nemoralis</i>	65
磚子苗	<i>Mariscus sumatrensis</i>	66
螢藺	<i>Schoenoplectus juncooides</i>	67
斷節莎	<i>Torulinium odoratum</i>	68
禾本科 GRAMINEAE (POACEAE)		
看麥娘	<i>Alopecurus aequalis</i> var. <i>amurensis</i>	69
臺灣蘆竹	<i>Arundo formosana</i>	70
野燕麥**	<i>Avena fatua</i> **	71
地毯草*	<i>Axonopus compressus</i> *	72
寬葉臂形草**	<i>Brachiaria platyphylla</i> **	73
四生臂形草	<i>Brachiaria subquadripara</i>	74
蒺藜草	<i>Cenchrus echinatus</i>	75
孟仁草	<i>Chloris barbata</i>	76
竹節草	<i>Chrysopogon aciculatus</i>	77
狗牙根	<i>Cynodon dactylon</i>	78
弓果黍	<i>Cyrtococcum patens</i>	79
龍爪茅	<i>Dactyloctenium aegyptium</i>	80
升馬唐	<i>Digitaria ciliaris</i>	81
馬唐	<i>Digitaria sanguinalis</i>	82
短穎馬唐	<i>Digitaria setigera</i>	83
紫果馬唐	<i>Digitaria violascens</i>	84
芒稷	<i>Echinochloa colona</i>	85
稗	<i>Echinochloa crus-galli</i>	86
牛筋草	<i>Eleusine indica</i>	87
鰾魚草	<i>Eragrostis amabilis</i>	88
小畫眉草	<i>Eragrostis poaeoides</i>	89

假儉草*	<i>Eremochloa ophiuroides*</i>	90
白茅	<i>Imperata cylindrica</i> var. <i>major</i>	91
千金子	<i>Leptochloa chinensis</i>	92
竹葉草	<i>Oplismenus compositus</i>	93
大黍	<i>Panicum maximum</i>	94
稷	<i>Panicum miliaceum</i>	95
鋪地黍	<i>Panicum repens</i>	96
兩耳草	<i>Paspalum conjugatum</i>	97
雙穗雀稗	<i>Paspalum distichum</i>	98
百喜草*	<i>Paspalum notatum*</i>	99
圓果雀稗	<i>Paspalum orbiculare</i>	100
狼尾草	<i>Pennisetum alopecuroides</i>	101
珍珠粟**	<i>Pennisetum americanum**</i>	102
早熟禾	<i>Poa annua</i>	103
棒頭草	<i>Polypogon fugax</i>	104
紅毛草	<i>Rhynchelytrum repens</i>	105
御谷(金色狗尾草)	<i>Setaria glauca</i>	106
棕葉狗尾草	<i>Setaria palmifolia</i>	107
狗尾草	<i>Setaria viridis</i>	108
蜀黍(高粱)*	<i>Sorghum bicolor*</i>	109
詹森草	<i>Sorghum halepense</i>	110
稗	<i>Sphaerocaryum malaccense</i>	111
鼠尾粟	<i>Sporobolus indicus</i> var. <i>major</i>	112
黃背草**	<i>Themeda triandra</i> var. <i>japonica**</i>	113
馬尼拉芝*	<i>Zoysia matrella*</i>	114
天南星科 ARACEAE		
半夏	<i>Pinellia ternata</i>	115
土半夏	<i>Typhonium blumei</i>	116
曇花(美人蕉)科 CANNACEAE		
美人蕉*	<i>Canna indica*</i>	117
種子索引圖		118
中名索引		119
學名索引		120

金魚草(虎嘴花)*
Antirrhinum majus L.



蒴果矩形，深褐色至黑色，長0.9-1mm，寬0.5-0.8mm，表面有細突起網紋狀的皺紋，基部鈍圓或平，頂端鈍圓。

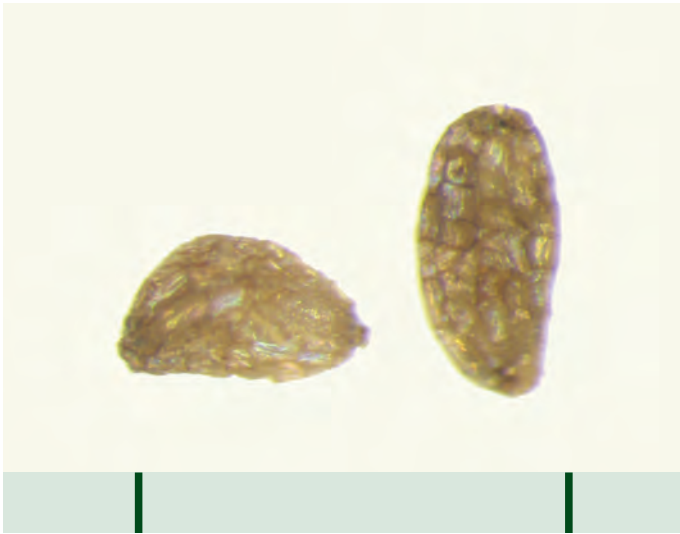




過長沙

Bacopa monnieri (L.) Wettst.

蒴果長橢圓形，淡褐色至黃褐色，長0.5-0.8mm，寬0.3mm，表面有凹凸不平的皺紋，腹面平，背面圓凸，基部鈍圓，頂端稍微銳尖。



柳彩雀花(柳穿魚)*

Linaria maroccana Hook. f.



蒴果倒卵形或矩形，深褐色，長0.6-0.8mm，寬0.3-0.5mm，表面有凹凸不平的皺紋，腹面平或凹，背面圓凸，基部鈍圓，兩端稍鈍圓。





定經草

Lindernia anagallis (Burm. f.) Pennell

蒴果長橢圓形，淡褐色至黃褐色，細小，長0.4-0.5mm，寬0.2-0.3mm，表面粗糙或不平坦的皺紋，基部平，頂端稍鈍圓。

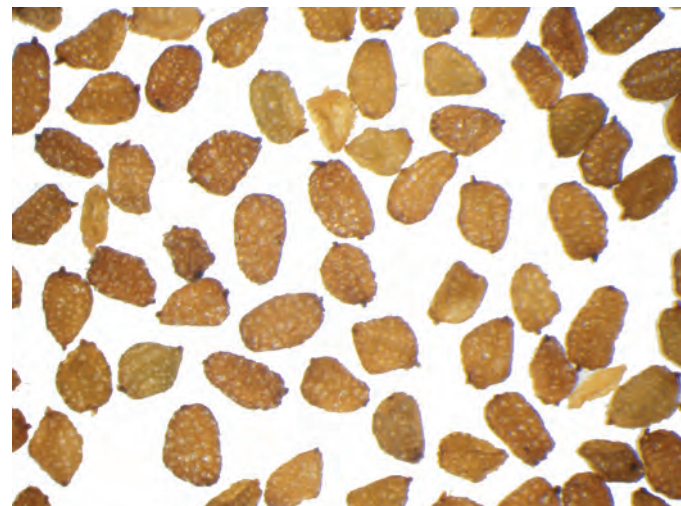
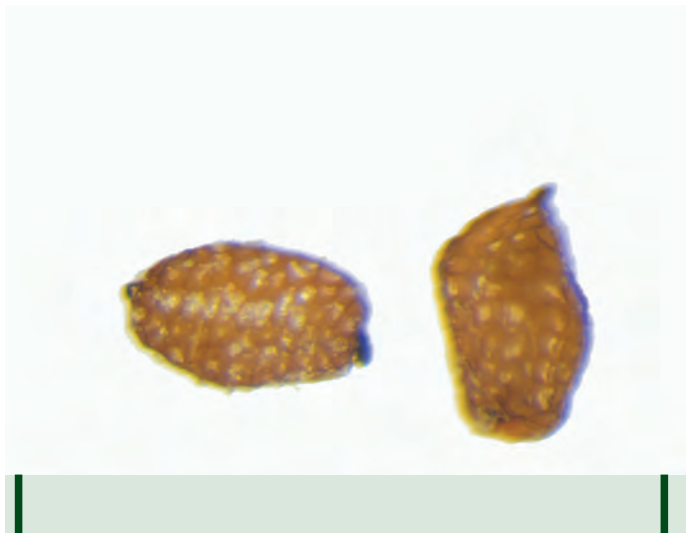


泥花草

Lindernia antipoda (L.) Alston



蒴果長橢圓形，黃褐色至深褐色，細小，長0.3-0.4mm，寬0.2-0.3mm，表面粗糙具突起，基部平，頂端稍鈍圓或銳尖。

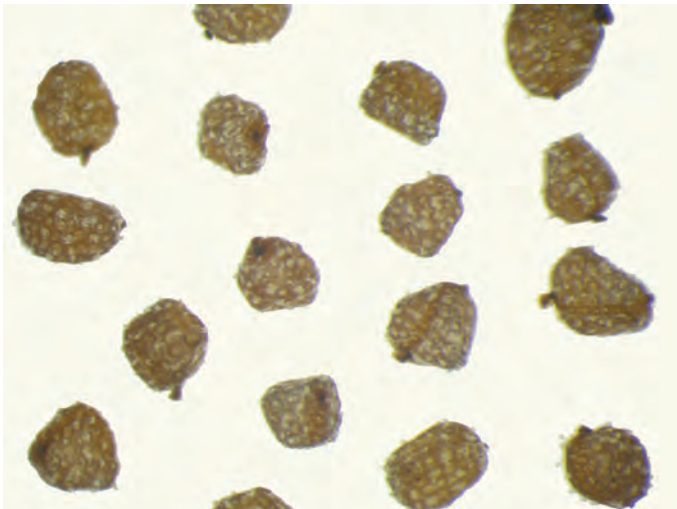
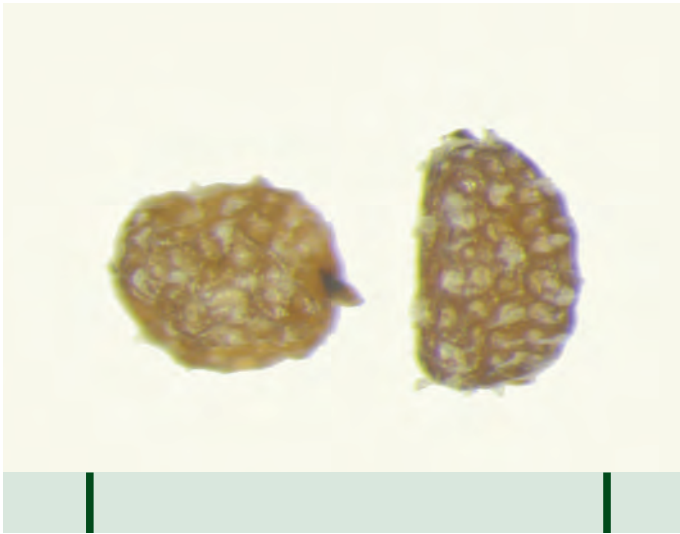




水丁黃

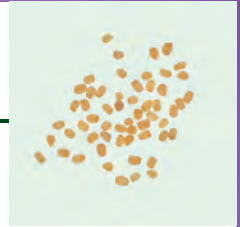
Lindernia ciliata (Colsm.) Pennell

蒴果橢圓形或圓矩形，黃褐色，細小，長0.4-0.5mm，寬0.3-0.4mm，表面粗糙具突起，基部平，種臍位於基底中央，黑色，頂端鈍圓。

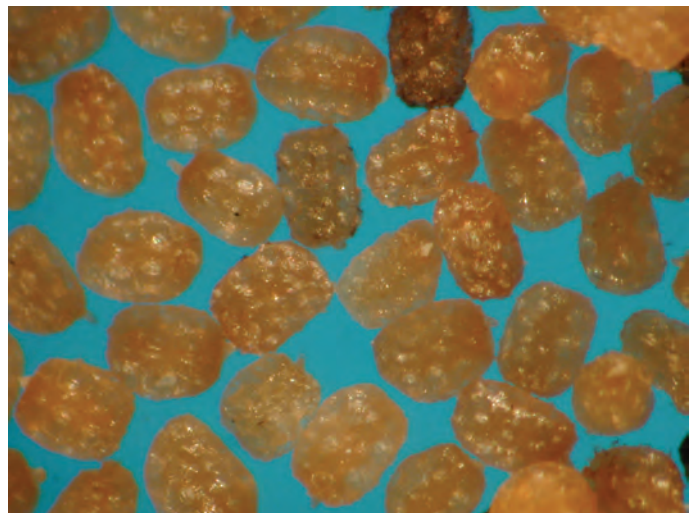
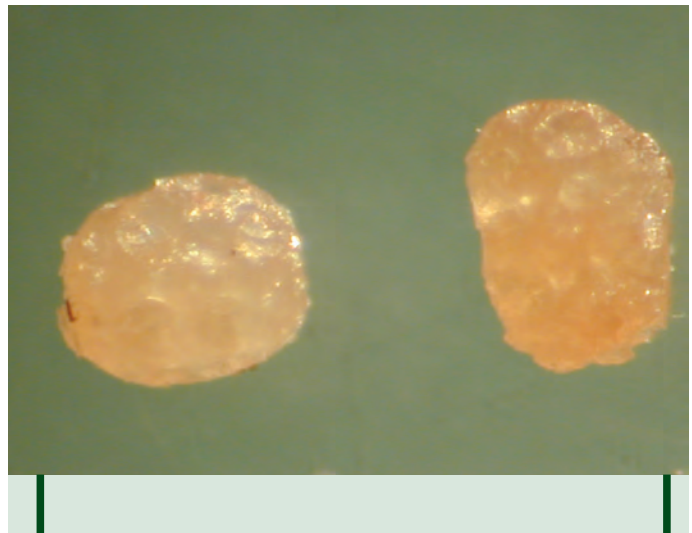


藍豬耳

Lindernia crustacea (L.) F. Muell.



蒴果橢圓形或圓矩形，淡褐色，細小，長0.3-0.4mm，寬0.2-0.3mm，表面粗糙具突起，基部平，頂端鈍圓。





美洲母草***

Lindernia dubia (L.) Pennell

蒴果長橢圓形，淡褐色至黃褐色，細小，長0.3-0.4mm，寬0.1-0.15mm，表面粗糙具橫紋，基部鈍圓，頂端鈍尖。



陌上草

Lindernia procumbens (Krock.) Borbas



蒴果長橢圓形，淡褐色至黃褐色，細小，長0.3-0.4mm，寬0.1-0.15mm，表面粗糙不平，兩端鈍圓。

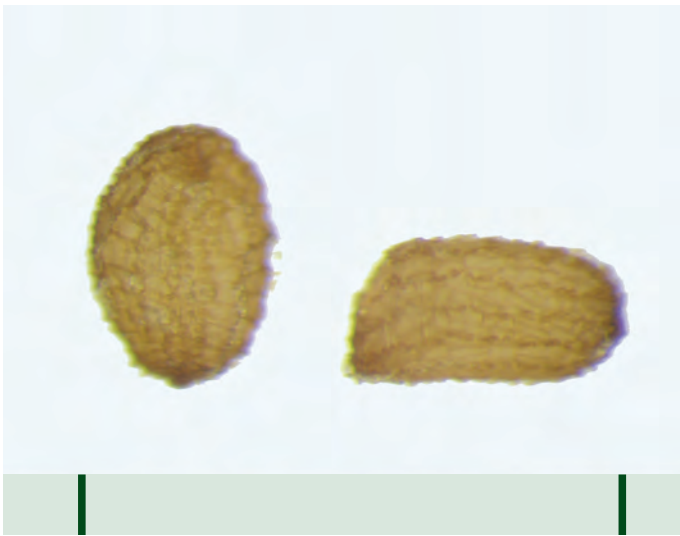




佛氏通泉草

Mazus fauriei Bonati

蒴果長橢圓形或矩形，淡褐色至黃褐色，細小，長0.5-0.6mm，寬0.2-0.3mm，表面粗糙突起，種臍位於基底，頂端鈍圓。

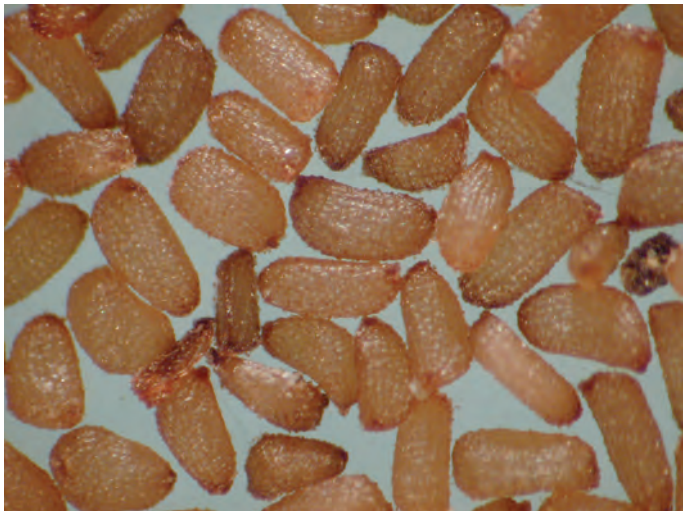
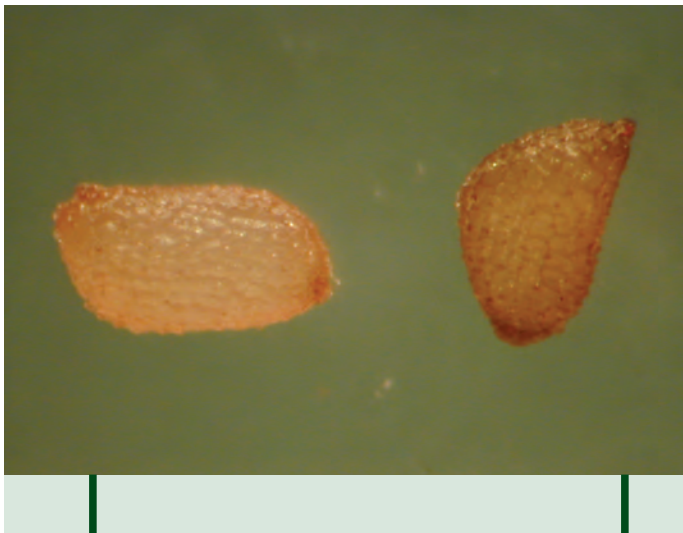


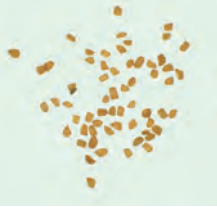
通泉草

Mazus pumilus (Burm. f.) Steenis



蒴果長橢圓形或矩形，淡褐色至黃褐色，細小，長0.5-0.7mm，寬0.2-0.3mm，表面粗糙具網紋，種臍位於基底，頂端鈍尖。

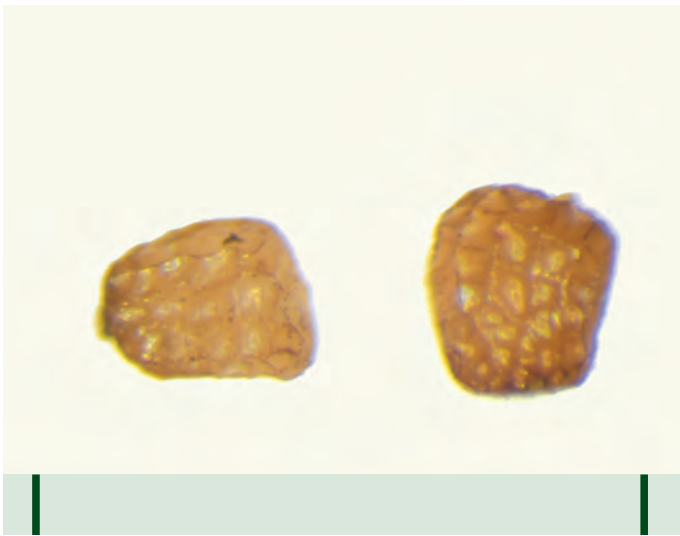




野甘草

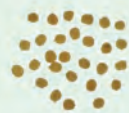
Scoparia dulcis L.

蒴果矩形，黃褐色，細小，長0.3-0.4mm，寬0.3-0.4mm，表面粗糙具網紋，種臍位於基底，兩端平。

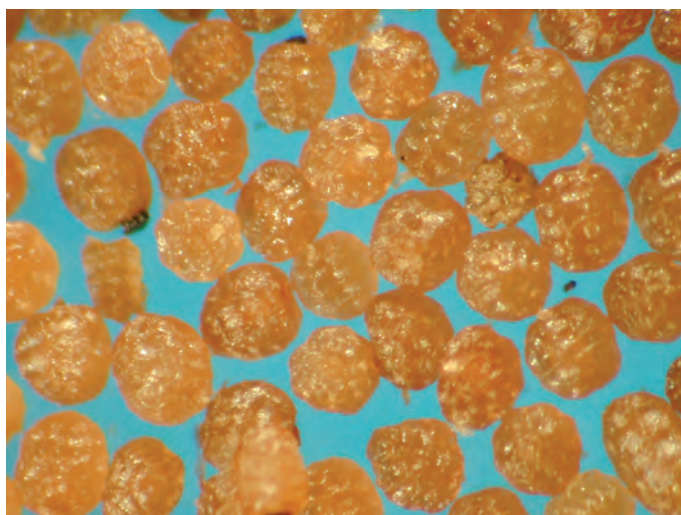
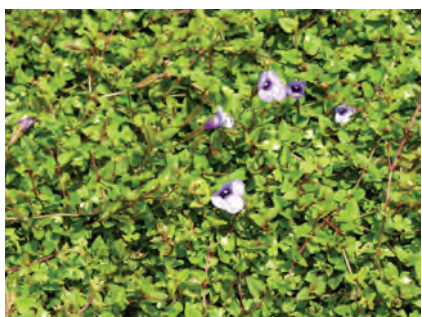


倒地蜈蚣

Torenia concolor Lindl.



蒴果矩形或扁圓形，黃褐色，細小，長0.2-0.3mm，寬0.2-0.3mm，表面粗糙偶具橫紋，種臍位於基底，兩端鈍圓。

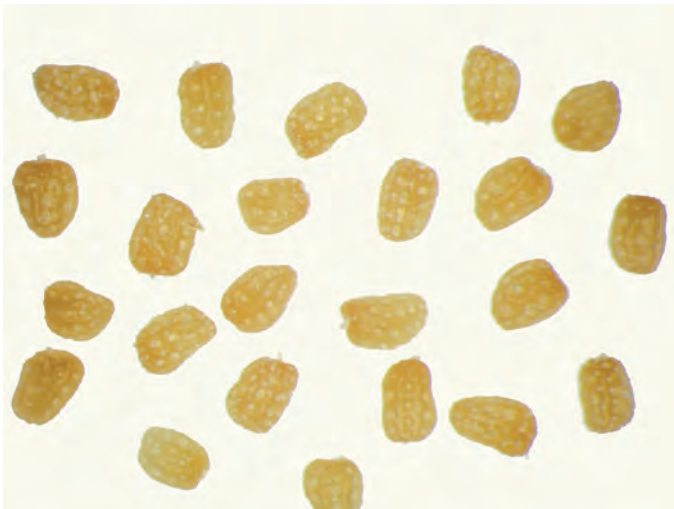




母丁香

Torenia flava Buch. -Ham. ex Benth.

蒴果長橢圓形或矩形，淡褐色至黃褐色，細小，長0.3-0.5mm，寬0.2-0.4mm，表面粗糙，種臍位於基底，兩端鈍圓。

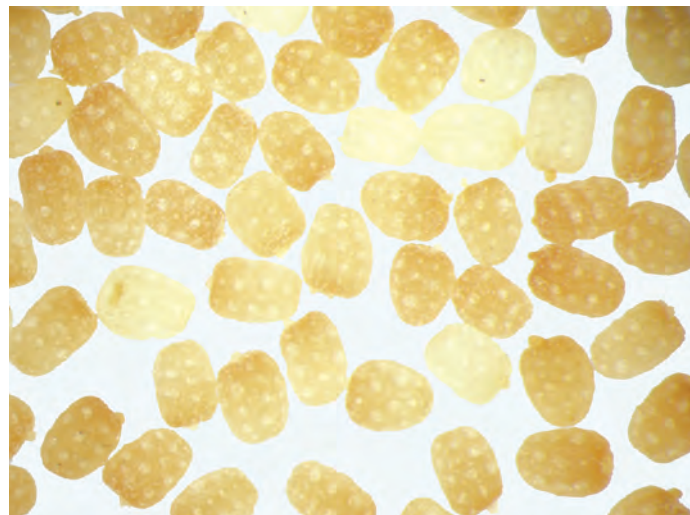


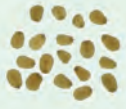
夏堇*

Torenia fournieri Lind.



蒴果矩形，黃褐色，長0.5-0.6mm，寬0.2-0.3mm，表面粗糙，具突起，上下兩端平圓。





爪哇水苦賈

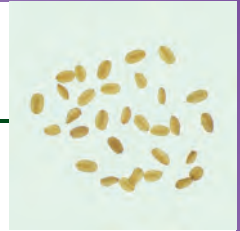
Veronica javanica Blume

蒴果橢圓形，淡黃色，長0.6-0.8mm，寬0.2-0.3mm，稍扁平，頂端鈍圓，基部平或稍微凹入，種臍位於基部中央，褐色。



毛蟲婆婆納

Veronica peregrina L.



蒴果橢圓形，黃褐色，長0.5-0.8mm，寬0.2-0.4mm，中央線狀凸起，兩端鈍圓，種臍位於基部。

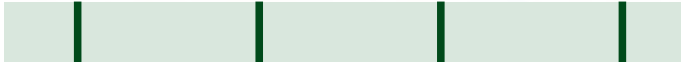




阿拉伯婆婆納

Veronica persica Poir.

蒴果橢圓形或矩形，淡黃色，長1.5-1.8mm，寬0.9-1.2mm，表面粗糙，具橫紋凸起，兩端鈍圓或平，種臍位於基部。

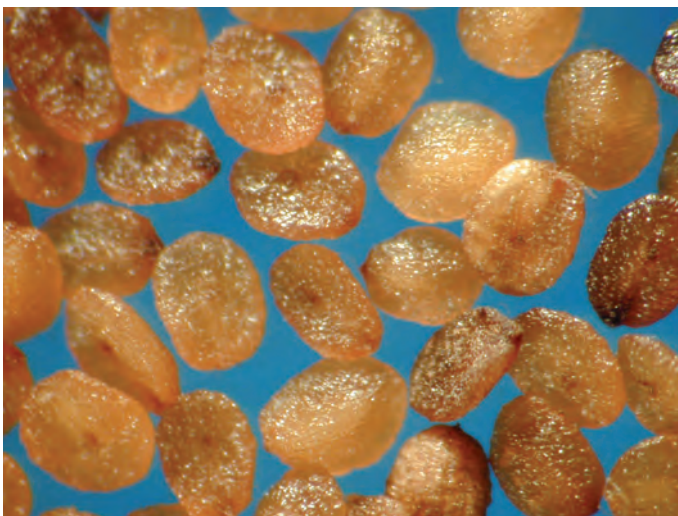
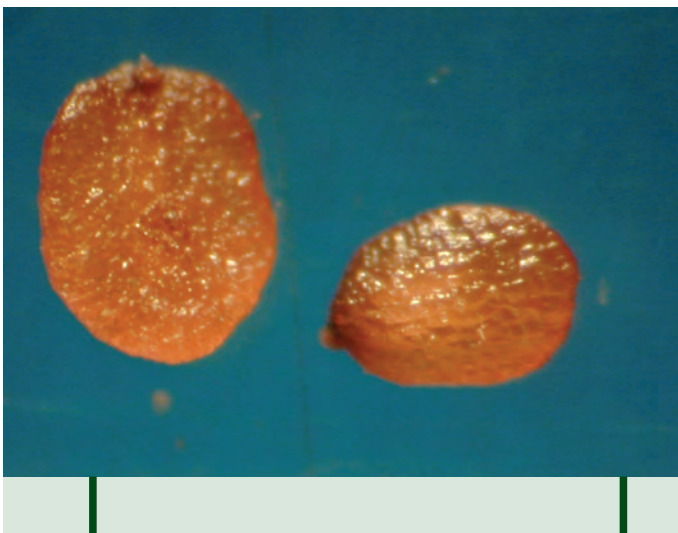


水苦蕒

Veronica undulata Wall.



蒴果橢圓形，深褐色至紅褐色，長0.5-0.6mm，寬0.3-0.5mm，表面粗糙，上下兩端鈍圓，種臍位於基部，突起。





穿心蓮*

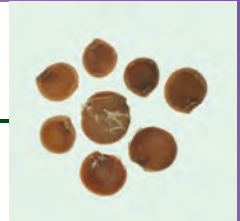
Andrographis paniculata (Burm.f.) Nees.

蒴果圓矩形，黃褐色，長1.7-1.8mm，寬1-1.2mm，表面粗糙具不規則突起，種臍位於頂端略凹處，底端鈍圓。

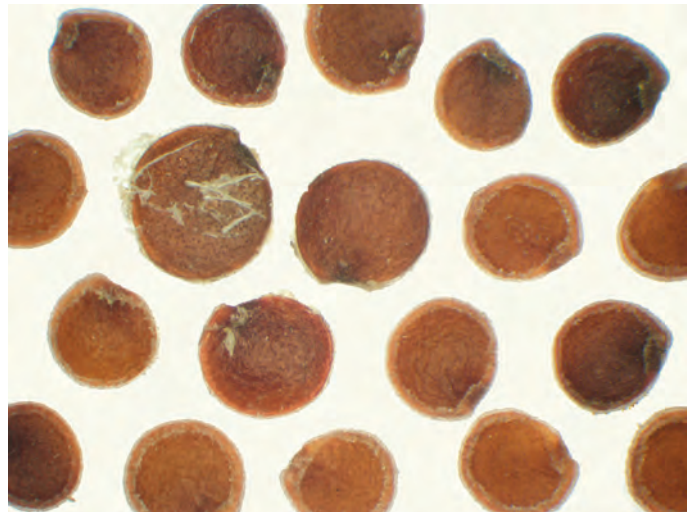
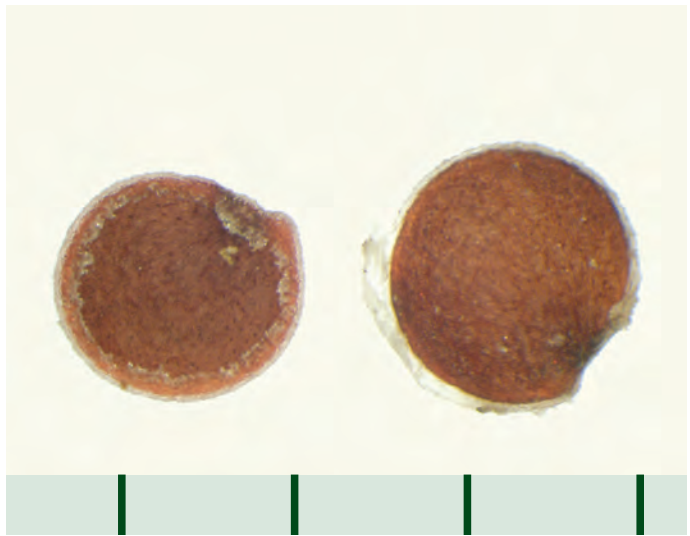


賽山藍***

Blechum pyramidatum (Lam.) Urb.



蒴果圓形，紅褐色，直徑約1.3-1.7mm，表面粗糙，邊緣具透明薄膜，種臍位於頂端略凹處。





針刺草

Codonacanthus pauciflorus (Nees) Nees

蒴果橢圓形，黃褐色，長2.3-2.5mm，寬1.9-2.1mm，表面粗糙具網紋突起，頂端中央鈍尖，一側圓喙狀，底端鈍圓。

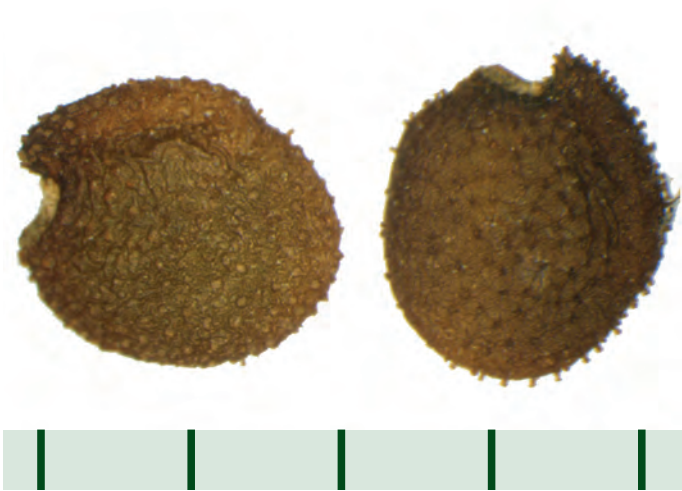


華九頭獅子草

Dicliptera chinensis (L.) Juss.



蒴果卵球形，深褐色至黑褐色，長2-2.1mm，寬1.9-2.1mm，表面粗糙具細小突起瘤，種臍位於頂端略凹處，底端鈍圓。

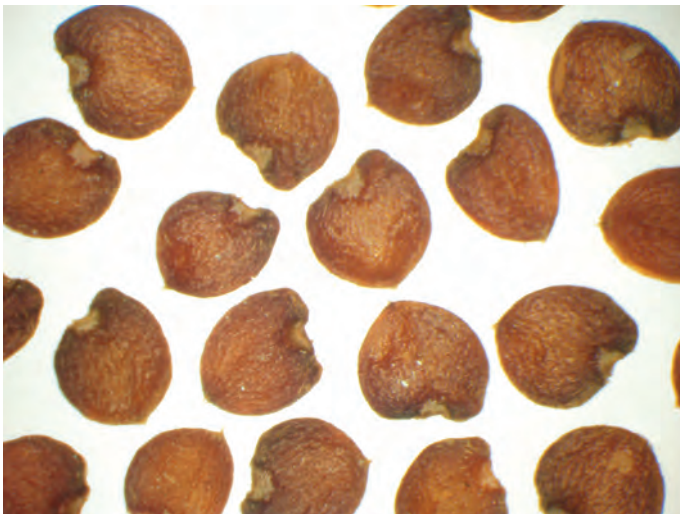
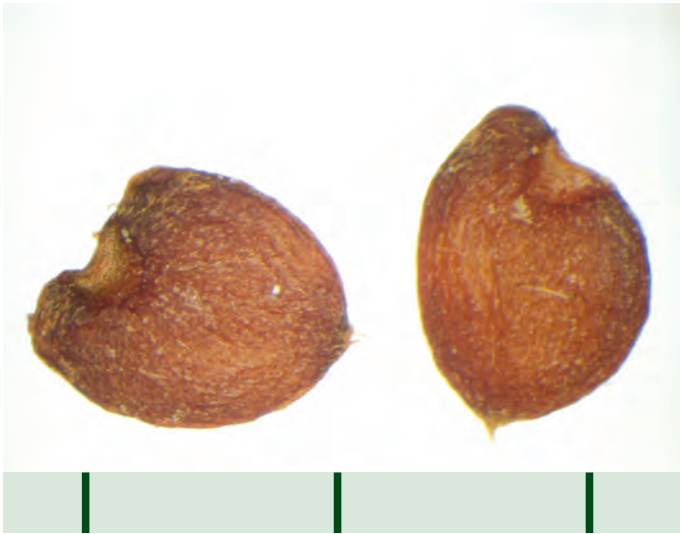




恆春半插花

Hemigraphis primulifolia (Nees) Fern.-Vill.

蒴果橢圓形，黃褐色至紅褐色，長1.1-1.3mm，寬1mm，表面粗糙具疏毛，種臍位於頂端略凹處。

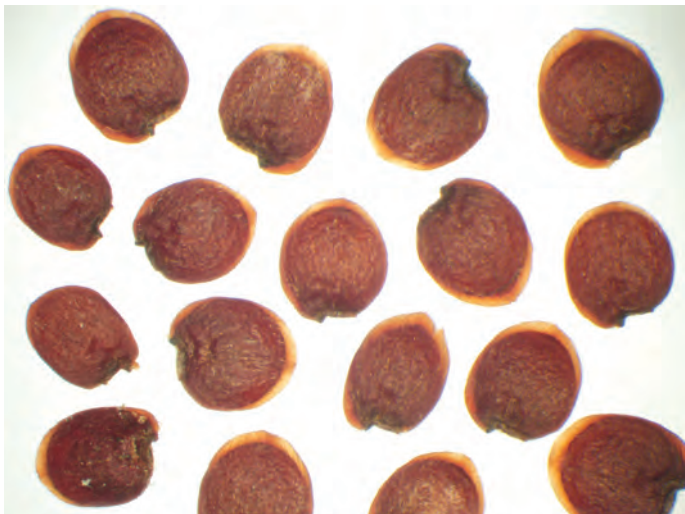
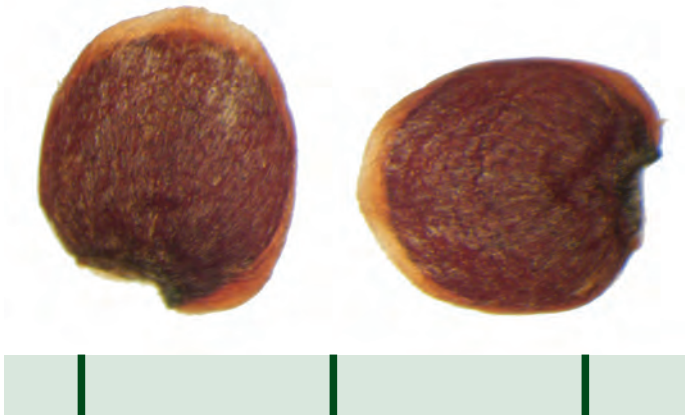


柳葉水蓼衣

Hygrophila salicifolia (Vahl) Nees



蒴果圓形至橢圓形，黃褐色至紅褐色，長1.1-1.3mm，寬0.8-1mm，表面粗糙，邊緣為薄狀翼，頂端略凹，底端圓。





尖尾鳳*

Justicia gendarussa Burm. f.

蒴果長矩形，深褐色至黑褐色，長2.5-3mm，寬0.8-1mm，表面粗糙，頂端喙狀突起，底端平。

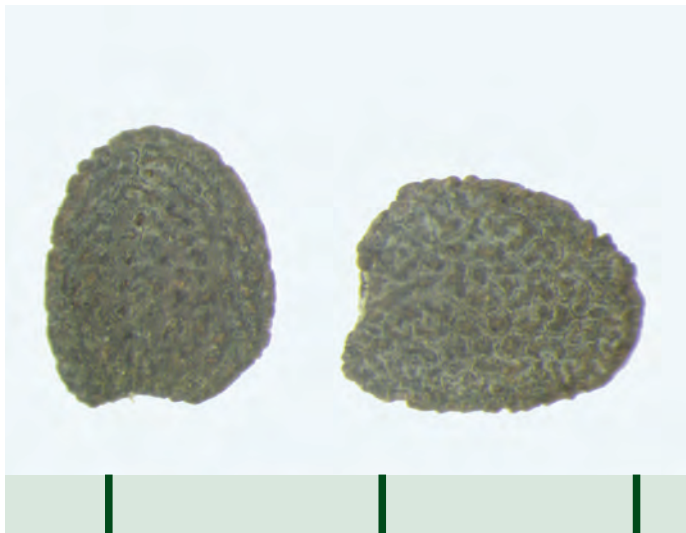


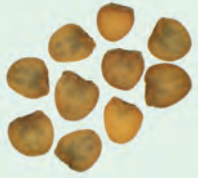
爵床

Justicia procumbens L.



蒴果橢圓形，深褐色至黑褐色，長1mm，寬0.8mm，表面粗糙具網紋突起，種臍位於頂端略凹處，底端鈍圓。

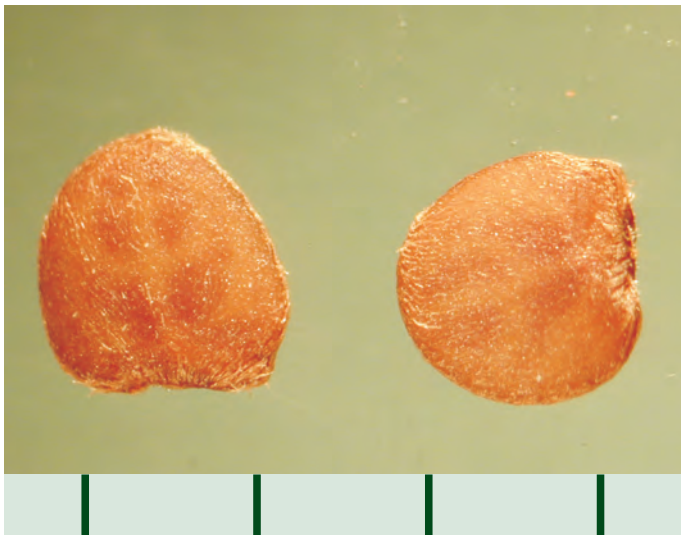




臺灣鱗球花

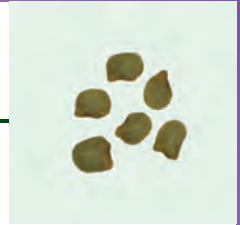
Lepidagathis formosensis C. B. Clarke ex Hayata

蒴果橢圓形至圓矩形，黃褐色，長1.5-1.8mm，寬1.4-1.7mm，表面粗糙，具疏毛，種臍位於頂端略凹處，種臍邊緣具毛，底端鈍圓。

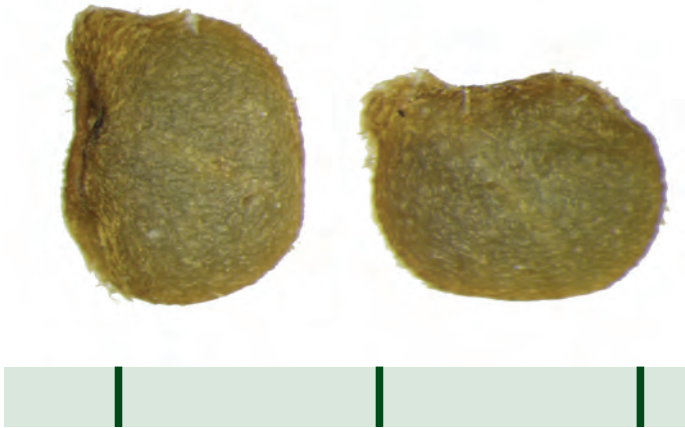


卵葉鱗球花

Lepidagathis inaequalis C. B. Clarke ex Elmer



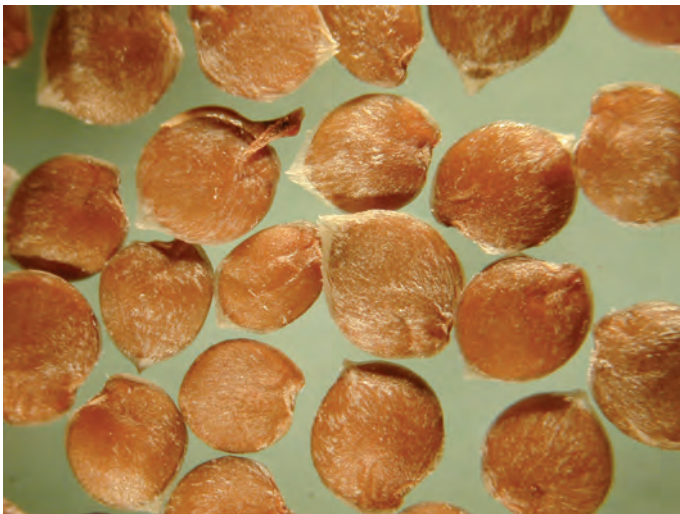
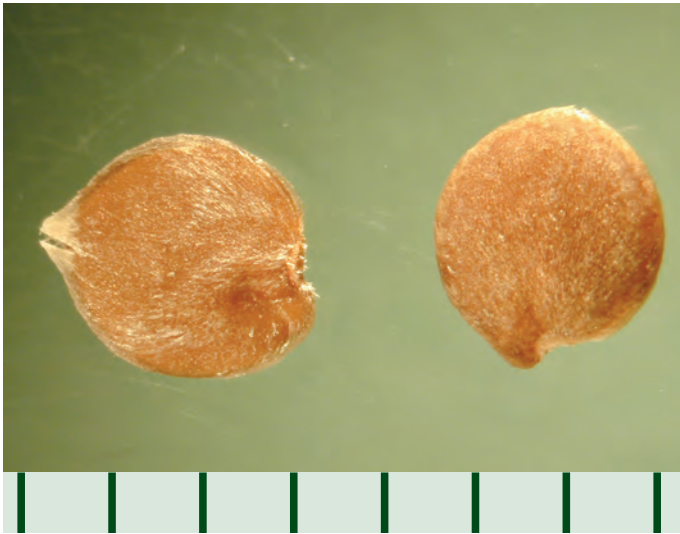
蒴果橢圓形至圓矩形，黃褐色，長0.9-1.2mm，寬0.8-1mm，表面粗糙，邊緣具疏毛，腹面略凹，背面圓平。





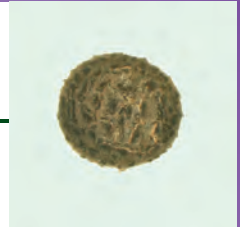
塊莖蘆利草*
Ruellia tuberosa L.

蒴果橢圓形至圓形，黃褐色，長2.8-3mm，寬1.9-2.1mm，表面粗糙具疏毛，邊緣具疏毛，種臍位於頂端略凹處，底端鈍尖。



黑眼花*

Thunbergia alata Boj. ex Sims



蒴果球形，深褐色至黑褐色，直徑3.8-4.5 mm，表面粗糙，具網紋突起，種臍位於頂端凹陷處，橢圓形，黑色。



胡麻*

Sesamum orientale L.



種子倒卵形，深褐色至黑褐色，長3.1-3.3mm，寬1.8-2mm，表面光滑，頂端鈍圓，基部鈍尖，種臍位於基部，長橢圓形。



車前草

Plantago asiatica L.



蒴果長橢圓形，似船形，褐色至黑褐色，長1.6-1.8mm，寬0.8-1mm，表面粗糙，兩端鈍圓。





長葉車前草

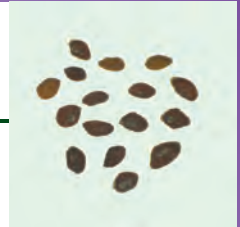
Plantago lanceolata L.

蒴果長橢圓形，似船形，褐色至黑褐色，長2.7-3mm，寬1-1.5mm，表面光滑，背面弓圓，腹面凹陷，種臍位於腹面中央，兩端鈍圓。

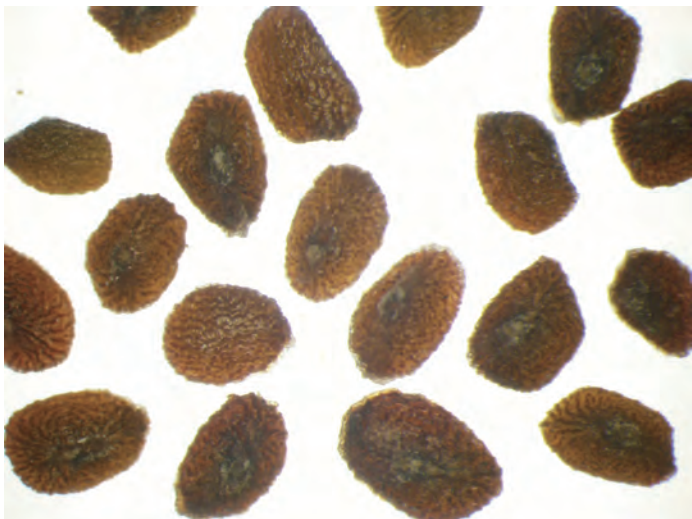
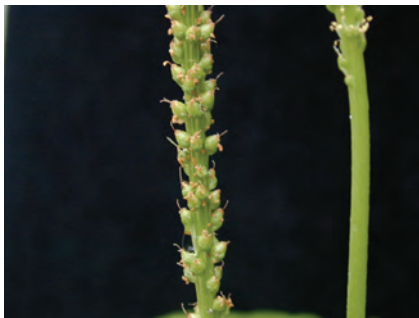


大車前草

Plantago major L.



蒴果長橢圓形，褐色至黑褐色，長1-1.1mm，寬0.6-0.7mm，粗糙，背面弓圓，腹面凹陷，種臍位於腹面中央，兩端鈍圓。





毛車前草

Plantago virginica L.

蒴果長橢圓形，似船形，淡褐色至褐色，長1.4-1.6mm，寬0.8-1mm，表面具細小突起斑點，兩端鈍圓。



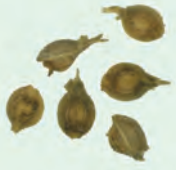
冇骨消

Sambucus chinensis Lindl.



核果卵形，深褐色至黑褐色，長2-2.2mm，寬1.4-1.6mm，表面粗糙具突起瘤，基部鈍圓，頂端銳尖。





毛敗醬

Patrinia villosa (Thunb.) Juss. ex DC.

蒴果橢圓形，褐色，長1.9-2.1mm，寬1-1.2mm，兩面圓凸，具翅狀果苞，邊緣具白色毛，頂端尖喙，無冠毛。

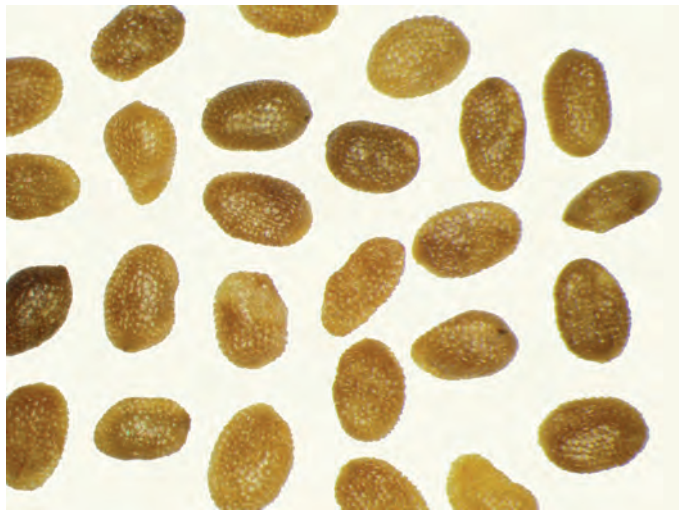
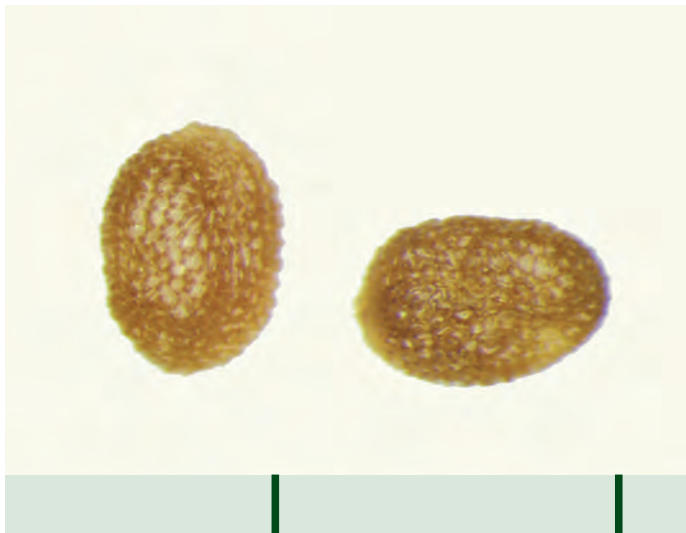


馬醉草(許氏草)*

Hippobroma longiflora (L.) G. Don



種子長橢圓形，褐色，長0.7-0.9mm，寬0.5-0.7mm，表面粗糙具突起瘤，兩端鈍圓，種臍微凸。

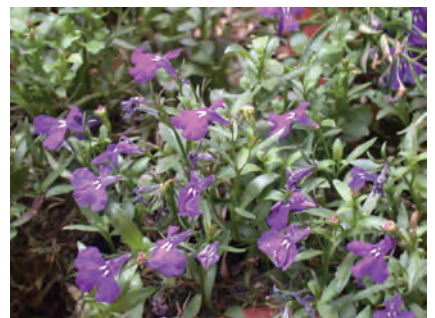
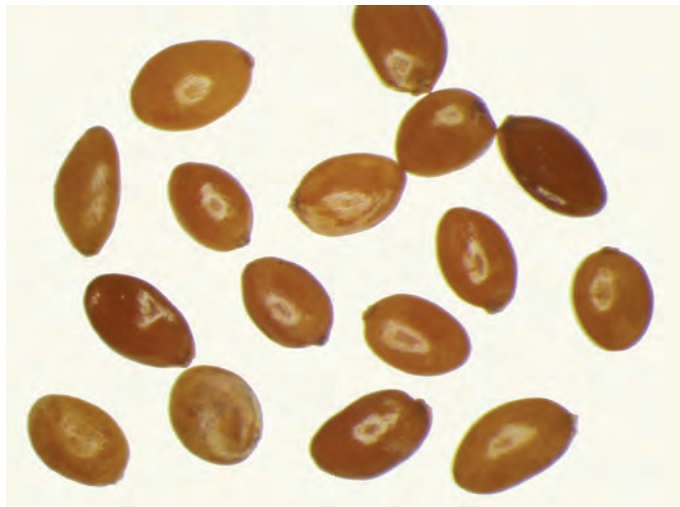
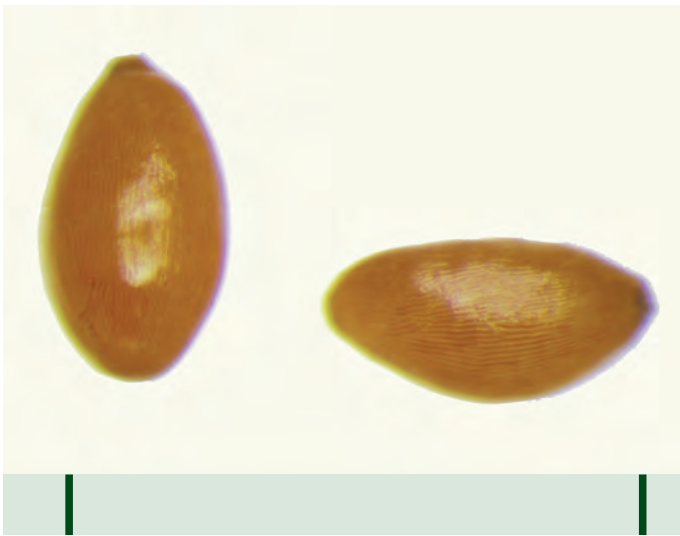




翠蝶花*

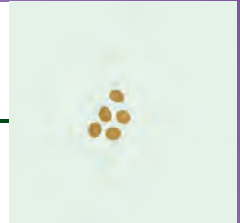
Lobelia erinus L.

種子橢圓形，褐色至紅褐色，長0.5-0.8mm，寬0.2-0.3mm，有細密的直紋，上下兩端鈍圓。

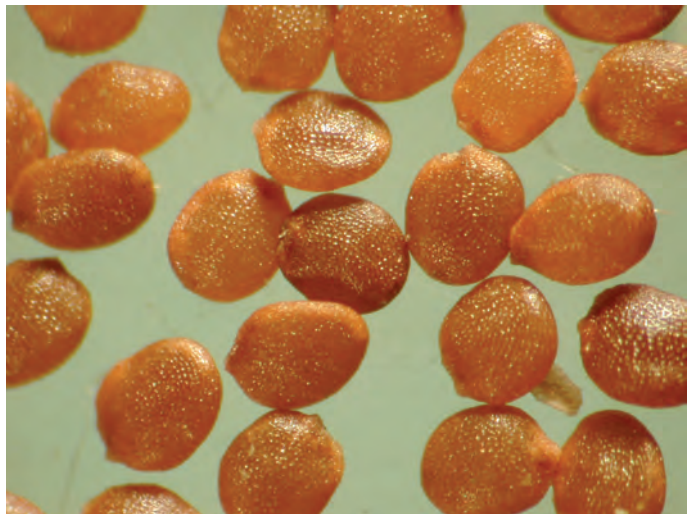
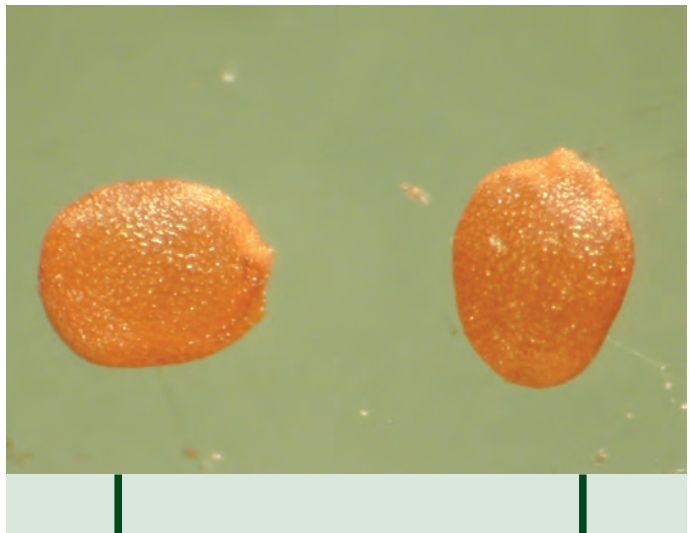


普刺特草

Lobelia nummularia Lam.



種子圓形至橢圓形，紅褐色，長0.4-0.5mm，寬0.3-0.4mm，有細密的網紋，兩端鈍圓。





桔梗*

Platycodon grandiflorum (Jacq.) A. DC.

種子長橢圓形，黑褐色至黑色，長2-2.2mm，寬1-1.1mm，表面光滑，基部鈍圓，頂端鈍尖，種臍位於頂端凹陷處。

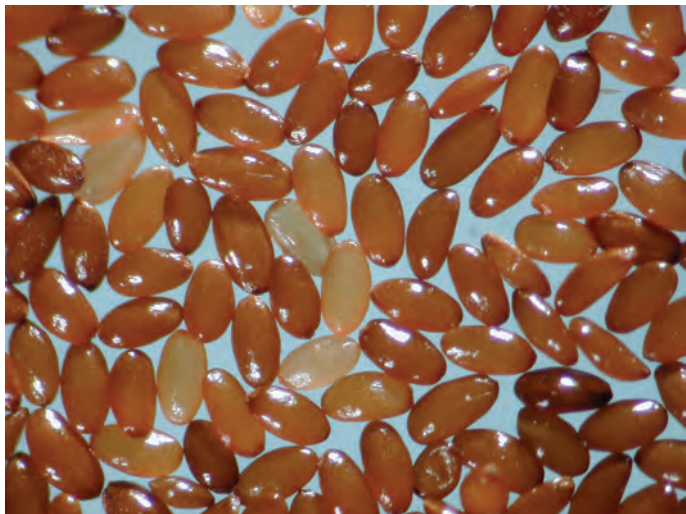
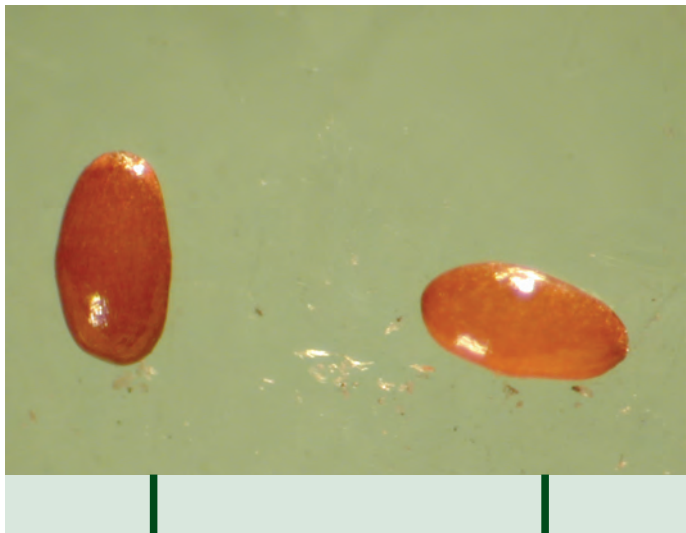


細葉蘭花參

Wahlenbergia marginata (Thunb.) A. DC.



種子長橢圓形，紅褐色，長0.5mm，寬0.3mm，表面光滑有光澤，上下兩端鈍圓。





尖瓣花

Sphenoclea zeylanica Gaertn.

種子長橢圓形，黃褐色，長0.4-0.6mm，寬0.2-0.3mm，表面粗糙具突起瘤，頂端銳尖，底端鈍圓，蒴果球形蓋裂。



草海桐

Scaevola sericea Forst. f.



蒴果圓球形，黑褐色，直徑約5mm，表面粗糙具不規矩的皺摺，頂端銳尖突起，基部平，種臍位於基部突起處。





澤瀉

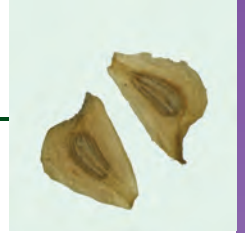
Alisma canaliculatum A. Braun & Bouche

瘦果斜三角形，褐色至深褐色，長2.5-3mm，寬1-1.2mm，具彎曲的喙及翼，表面具縱紋，種子位於中央凸起處。

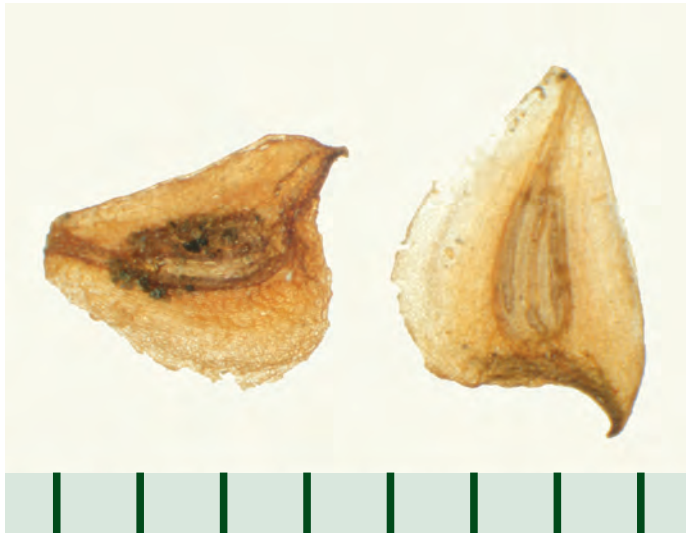


三腳剪

Sagittaria trifolia L.



瘦果斜三角形，褐色至深褐色，長3.5mm，寬3mm，具喙及翼，種子位於中央凸起處。





臺灣油點草

Tricyrtis formosana Baker

種子卵形，褐色至深褐色，長1.4-1.6mm，寬0.7-0.8mm，表面有細密的橫紋，基部鈍圓，頂端銳尖。



鴨舌草

Monochoria vaginalis (Burm. f.) C. Presl



種子長橢圓形，褐色至深褐色，長0.7-0.9mm，寬0.4-0.5mm，表面粗糙，具多條突起的縱紋，頂端銳尖突起，底端鈍圓稍突起，果實3瓣裂開。

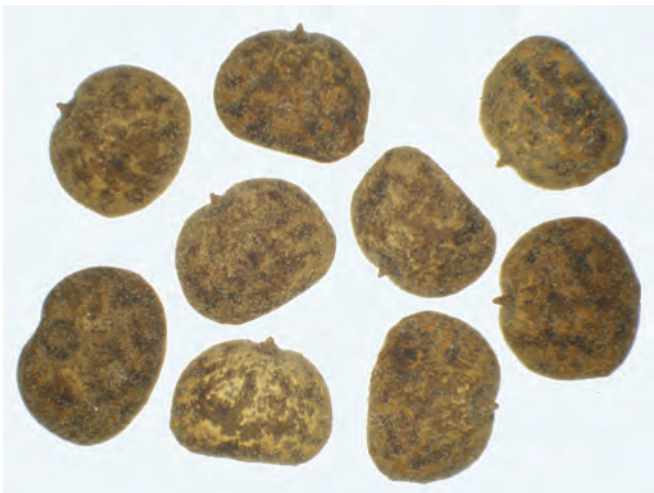
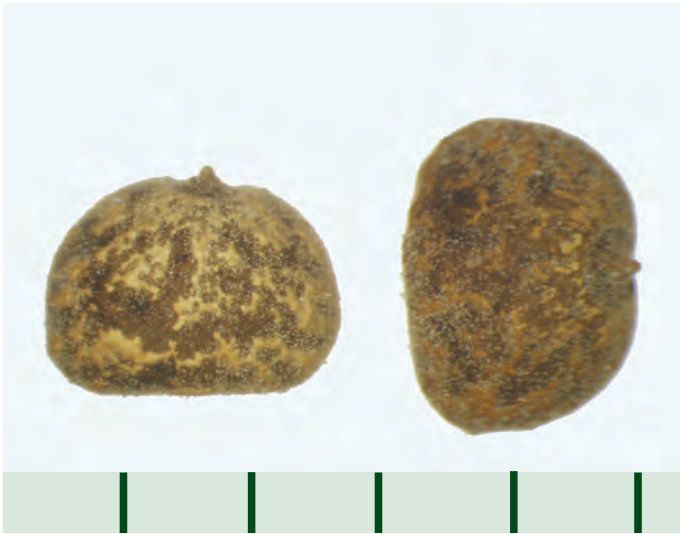




圓葉鴨跖草

Commelina benghalensis L.

種子圓矩形，黑褐色，長2.5-3mm，寬1.5-1.8mm，表面粗糙，具不規則的斑紋，頂端銳尖突起，底端平。



竹仔菜

Commelina diffusa Burm. f.



種子扁腎形，黑色，長3-3.5mm，寬1.8-2.2mm，表面粗糙具細小瘤狀突起，有不規則的斑紋，腫臍位於腹面中間凹陷處。

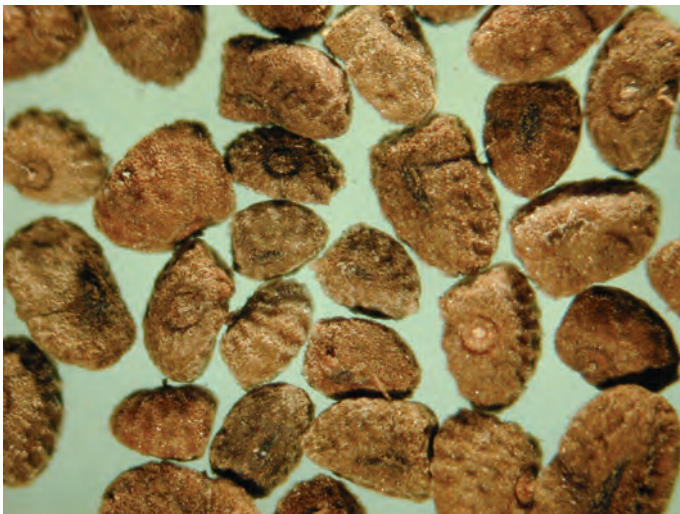
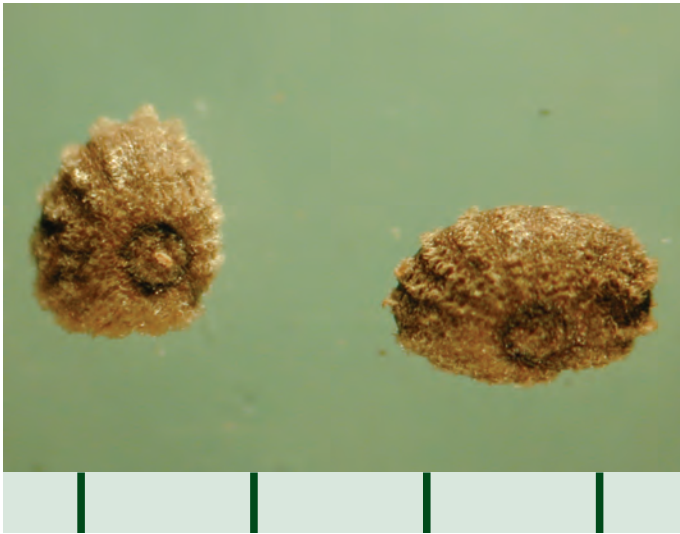




牛軋草

Murdannia loriformis (Hassk.)
R. S. Rao & Kammathy

蒴果，每室具2種子，種子扁圓形，深褐色至黑褐色，長1.5-1.8mm，寬0.9-1.2mm，表面粗糙，具多條突起的縱紋，縱紋具毛，底端鈍圓稍突起。

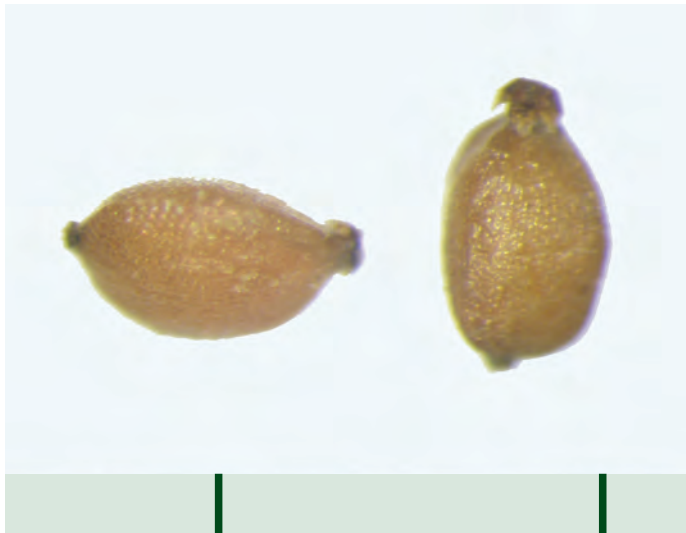


風車草*

Cyperus alternifolius L. subsp.
flabelliformis (Rottb.) Kük.



瘦果矩形或倒卵狀矩形，黑褐色，長0.8-1.2mm，寬0.3-0.4mm，有光澤，小穗壓扁狀，長3-9 mm；鱗片長約2 mm；花柱短。





沙田草(扁穗莎草) *Cyperus compressus* L.

瘦果黑褐色，寬倒卵形，黑褐色，長1.4-1.6mm，寬0.9-1.2mm，光滑有光澤，小穗披針形至矩形，壓扁狀，長10-25mm；鱗片長3-3.5mm。



異花莎草(球花蒿)

Cyperus difformis L.



瘦果卵形到橢圓形，淡黃色至淡褐色，長0.6-0.8mm，寬0.2-0.4mm，有光澤，小穗線形，橫截面壓扁狀，長2-8 mm；鱗片長0.5-0.8 mm；花柱短於瘦果。





疏穗莎草

Cyperus distans L. f.

瘦果長橢圓形，黑褐色，長1.2-1.5mm，寬0.3-0.4mm，頂端銳尖或鈍尖，小穗線形，橫截面圓，鱗片長1.8-2 mm。

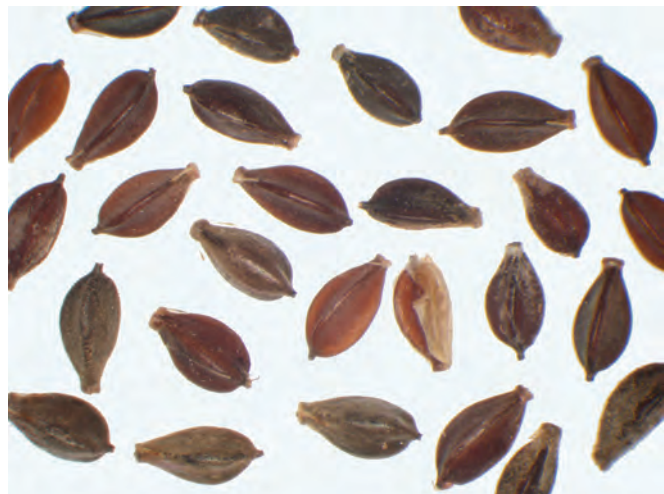


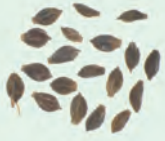
碎米莎草

Cyperus iria L.



瘦果倒卵形，深褐色，長1.0-1.1mm，寬0.6-0.8mm，有光澤表面平滑，橫截面菱形，小穗長橢圓形到披針形，壓扁狀，長4-9 mm；鱗片長1-1.5 mm。

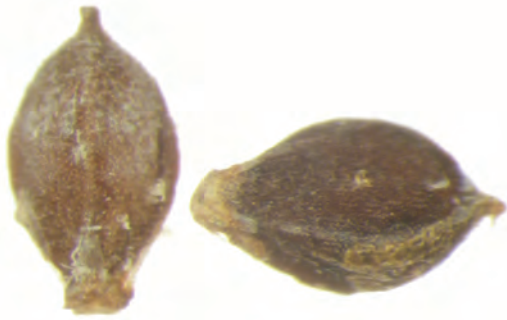




毛軸莎草

Cyperus pilosus Vahl

瘦果長倒卵形，黑褐色，長0.9-1mm，寬0.5-0.7mm，小穗線形，橫截面壓扁狀，長5-15 mm；鱗片長1.8-2.2 mm；花柱短。

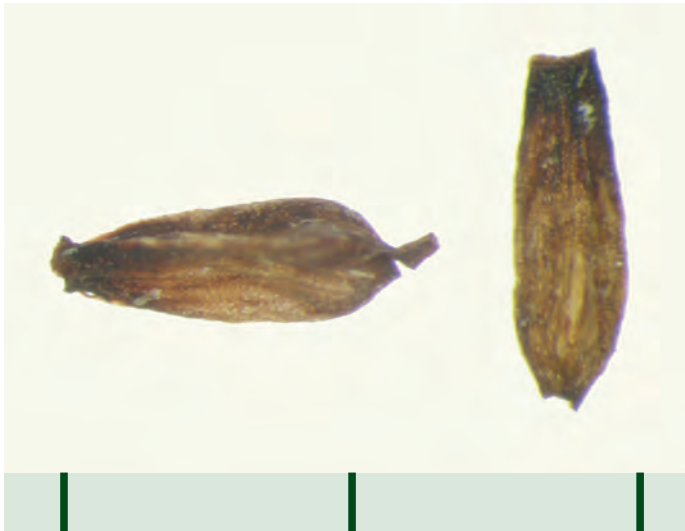


香附子

Cyperus rotundus L.



瘦果長橢圓形，黑褐色，長1.2-1.4mm，寬0.4-0.5mm，小穗線形，橫截面橢圓形，長10-30 mm；鱗片長3-3.2 mm。





小畦畔飄佛草

Fimbristylis aestivalis (Retz.) Vahl

瘦果倒卵形，黃褐色，長0.6-0.8mm，寬0.3-0.5mm，近平滑，截面稜鏡形，小穗多數；花序鱗片螺旋狀排列，長1-1.5 mm，背面具3條脈。

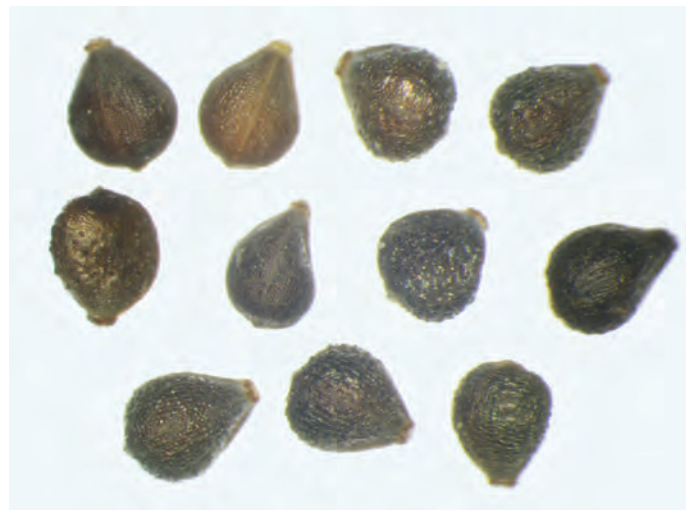
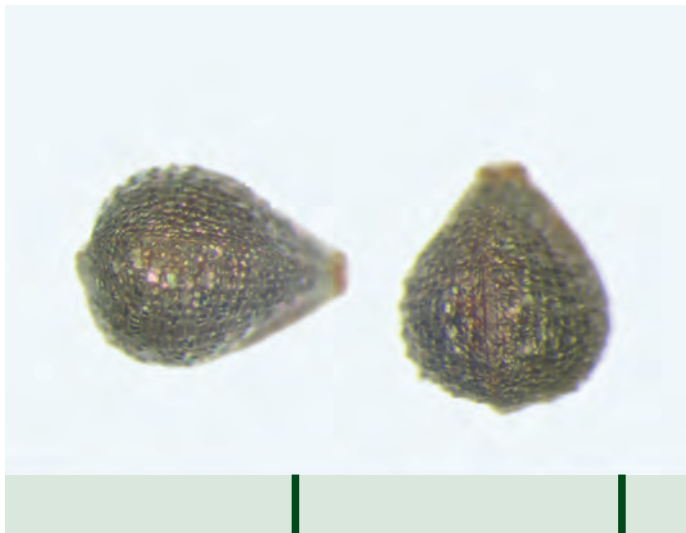


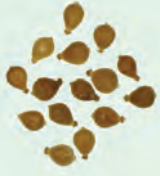
乾溝飄佛草

Fimbristylis cymosa R. Br.



瘦果倒卵形，黑褐色至黑色，長0.8-1mm，寬0.7-0.8mm，具短柄，截面三角形至近稜形，小穗單一或多數；花序鱗片緊密螺旋狀排列，長1-2 mm，背面3-5脈。

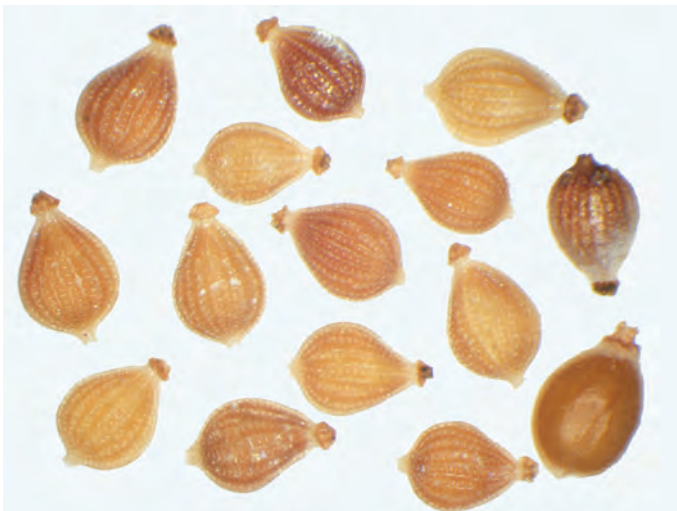
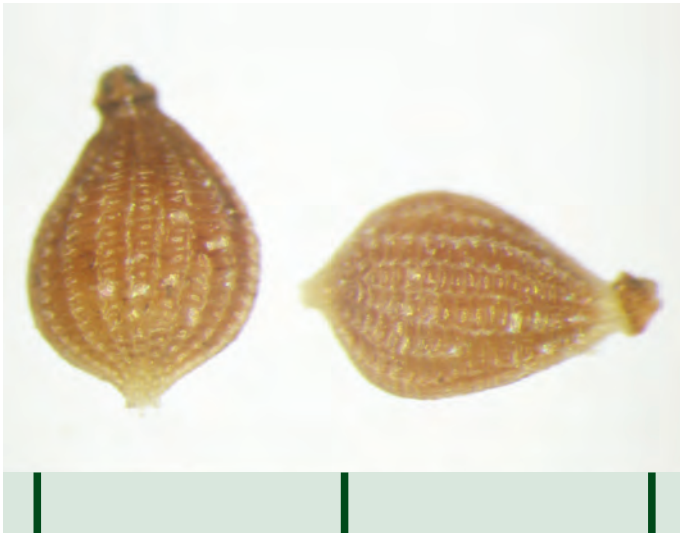




竹子飄佛草

Fimbristylis dichotoma (L.) Vahl

瘦果倒卵形具短柄，黃褐色，長1.2mm，寬1mm，表面粗糙具縱紋，截面稜鏡形，小穗2-多數；花序鱗片螺旋狀排列，長2-4 mm，背面3條脈。

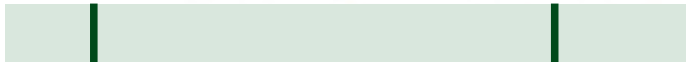
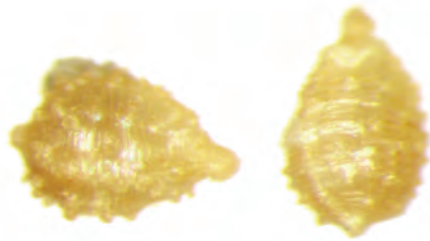


木虱草

Fimbristylis littoralis Gaud



瘦果倒卵形，黃褐色，長0.3-0.5mm，寬0.2-0.3mm，截面三角形，表面具凸狀瘤；小穗多數，花序鱗片螺旋狀排列，長1-1.2 mm，背面具3條脈。





短葉水蜈蚣

Kyllinga brevifolia Rottb.

瘦果倒卵形，淡褐色至黃褐色，長0.9-1.1mm，表面光滑具網紋，寬0.6-0.8mm，小穗長3-3.5 cm，鱗片之脊上具小刺。



單穗水蜈蚣

Kyllinga nemoralis (J. R. Forst. & G. Forst.)
Dandy ex Hutch. & Dalz.



瘦果倒卵形至長橢圓形，黃褐色至深褐色，長1.5-2mm，寬0.6-0.8mm，小穗長2.7-3.5 cm，鱗片之脊具翅。





磚子苗

Mariscus sumatrensis (Retz.) J. Raynal

瘦果長橢圓形，褐色，長2mm，寬0.5mm，小穗線形，橫截面圓，長4-8 mm；鱗片長約3 mm。



螢藺

Schoenoplectus juncoides (Roxb.) Palla



瘦果倒卵形，深褐色，長1.8-2mm，寬1.5-1.7mm，光澤，扁平，橫截扁圓，小穗長6-18 mm，直徑3-6 mm；鱗片長3-4 mm。





斷節莎

Torulinium odoratum (L.) S. Hooper

瘦果矩形或倒卵狀矩形，黃褐色至深褐色，長1.4-1.6mm，寬0.6-0.7mm，表面光滑；小穗長10-25 mm；鱗片長2-3.5 mm。



看麥娘

Alopecurus aequalis Sobol. var.
amurensis (Kom.) Ohwi



穎果長橢圓形，扁平，黃褐色至深褐色，1.4-1.6mm，寬0.6-0.8mm，外稃膜質，穎果包在外稃內，稃與穎等長或稍長於穎，兩端鈍尖，表面平滑，偶有縱紋。





地毯草*

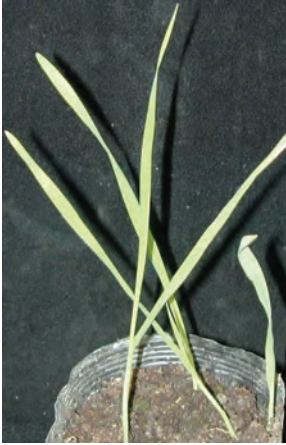
Axonopus compressus (Sw.) P. Beauv.

穎果長橢圓形，淡褐色至黃褐色，長2-2.3mm，寬1-1.2mm，外穎及下位外稃背向穗軸，外穎缺如；內穎和下位外稃與小穗等長；上位外稃亞革質，較穎厚。



野燕麥**

Avena fatua L.



帶稃穎果長橢圓形，淺黃褐色至深褐色，長7-11mm，寬2-2.5mm，外稃革質，包覆內稃，背面伸出扭轉膝曲的長芒，芒基以上具溝槽，具短柔毛。





臺灣蘆竹

Arundo formosana Hack.

帶稃穎果長橢圓形，淺黃褐色至深褐色，長4-5mm，寬0.8-1.2mm，外穎與小穗近等長，外稃具長纖毛，伸出長芒，異常斷。





四生臂形草

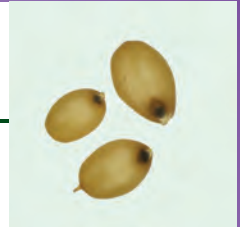
Brachiaria subquadripara (Trin.) Hitchc.

穎果長橢圓形，淡褐色至黃褐色，長3.5-4.1mm，寬1.2-1.6mm，頂端銳尖，基部具短柄，穎草質，外穎5脈，外穎與下位外稃背向穗軸，上位外稃邊緣內捲，亞革質。



蒺藜草

Cenchrus echinatus L.



穎果橢圓形，黃褐色，長2.4-2.8mm，寬1.5-1.7mm，表面光滑，種臍圓形，黑色。小穗為刺殼物所包，每一刺殼物具3-6枚小穗，長4-7 mm，長寬約略相等。



孟仁草

Chloris barbata Sw.



穎果橢圓形，淡黃色至黃色，長1.4-1.6mm，寬0.4-0.7mm，頂端銳尖，基部鈍圓。小穗紫紅色，常具小花3朵，小花具3芒。



竹節草

Chrysopogon aciculatus (Retz.) Trin.



穎果圓柱形，淡黃色至黃褐色，長1.8-2mm，寬0.4-0.6mm，外穎上部具2龍骨，並具剛毛；內穎邊緣膜質，被纖毛。有柄小穗柄長約3mm。

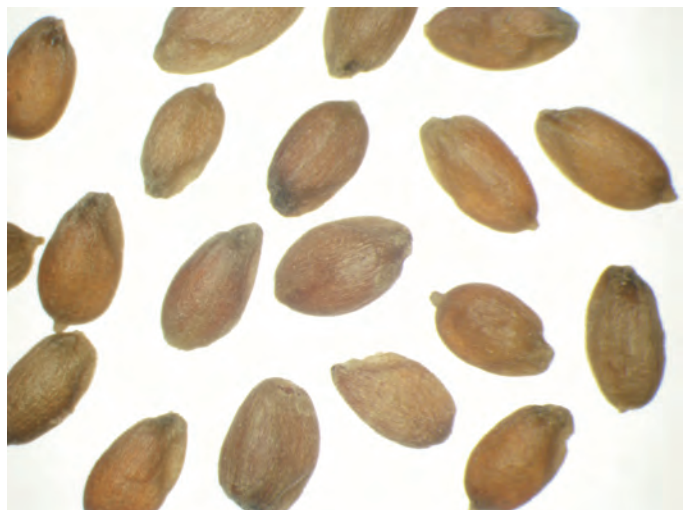




狗牙根

Cynodon dactylon (L.) Pers.

穎果橢圓形，黃褐色，長1-1.2mm，寬0.5-0.7mm，無芒，穎較稃小，外穎宿存，表面具縱紋。



弓果黍

Cyrtococcum patens (L.) A. Camus



穎果橢圓形，黃褐色，長1.5-1.6mm，寬0.8-0.9mm，小穗兩側扁壓，不對稱，於穎下脫落，截頭，2朵小花；穎較小穗短；內穎和下位外稃鈍頭；上位外稃兩側扁壓，背部圓凸。





龍爪茅

Dactyloctenium aegyptium (L.) P. Beauv.

穎果扁平，圓形至廣倒卵形，紅褐色，長0.8-1mm，寬0.7-1mm，表面粗糙，具突起、摺疊之橫皺紋。



升馬唐

Digitaria ciliaris (Retz.) Koeler



穎果長橢圓形，褐色至深褐色，長2.5-3mm，寬0.7-0.9mm，外穎細小；內穎為小穗長之1/2至3/5，邊緣具纖毛，3脈；下位外稃膜質，側邊的脈間具伏臥的毛；上位外稃革質。





馬唐

Digitaria sanguinalis (L.) Scop.

帶稃穎果橢圓形，淡黃褐色，長2.7-3mm，寬0.5-0.8mm，外穎短小，膜質，具明顯的縱脈，內穎邊緣具纖毛，種子長約穎果的1/3。





馬唐

Digitaria sanguinalis (L.) Scop.

帶稃穎果橢圓形，淡黃褐色，長2.7-3mm，寬0.5-0.8mm，外穎短小，膜質，具明顯的縱脈，內穎邊緣具纖毛，種子長約穎果的1/3。



短穎馬唐

Digitaria setigera Roth



穎果長橢圓形，黃褐色，長3.8-4mm，寬0.8-1.1mm，具長柔毛，脊面隆起，腹面凹，外穎缺如或成鱗片狀，外稃革質。





紫果馬唐

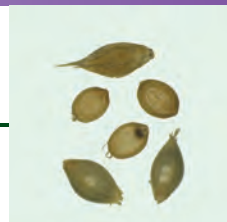
Digitaria violascens Link

帶稃穎果，長橢圓形，深褐色至紫褐色，1.5-2mm，寬0.5-1mm，外穎缺如，內穎具3脈，脈間具短白毛；外稃脈顯著。



芒稷

Echinochloa colona (L.) Link



穎果卵圓形或近似圓形，橢圓形，黃褐色至深褐色，長2-2.5mm，寬1-1.4mm，無芒或具微小之芒，背面突起，腹面中央稍內凹，穎與上位外稃無毛至粗糙微毛，脈粗糙具剛毛，外穎具5脈，內穎約與下位外稃等長，具微凸或具芒突，7脈。





稗

Echinochloa crus-galli (L.) P. Beauv.

穎果橢圓形，淡褐色至黃褐色，長3-3.5mm，寬1.5-2mm，有芒或無，背面突起，腹面中央稍內凹，脈上、脈間具粗糙剛毛，穎具微毛，外穎微小，尖銳。



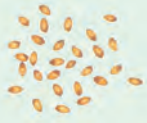
牛筋草

Eleusine indica (L.) Gaertn.



穎果長橢圓形，黃褐色至褐色，長2.8-3mm，寬1-1.1mm，小穗側扁，具4至多朵可孕小花；外稃先端略突尖。

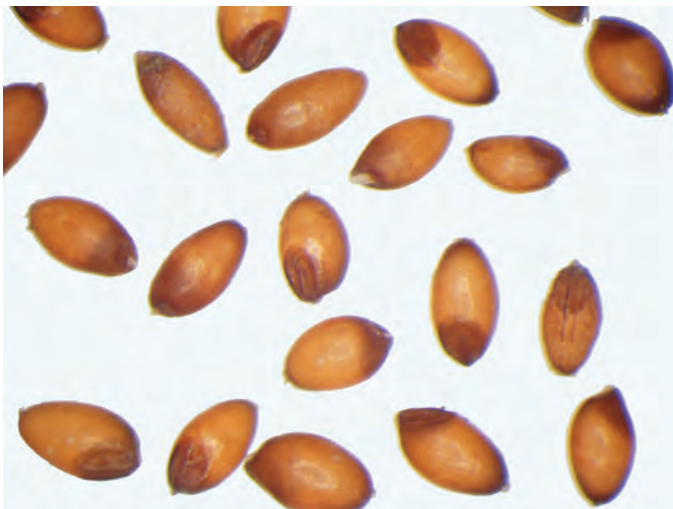
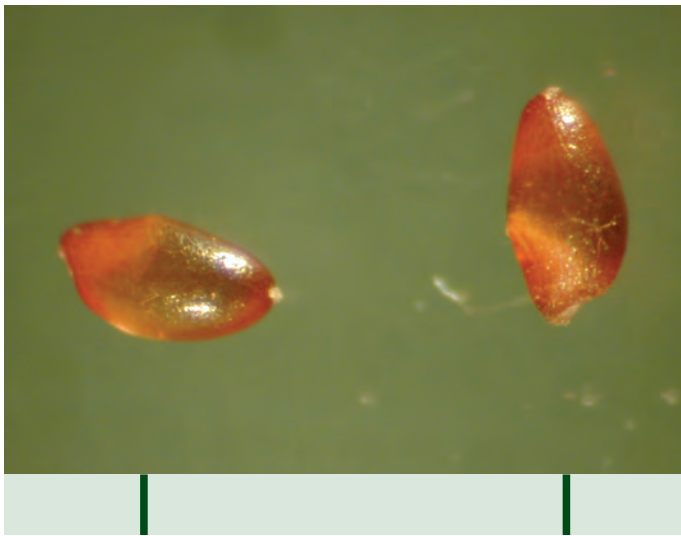




鯽魚草

Eragrostis amabilis (L.) Wight & Arn. ex Nees

穎果長橢圓形，紅褐色，長0.4-0.6mm，寬0.2-0.3mm，內稃外表面之脊上被長直毛，成熟時毛直且展開。果平滑，橫切面圓形。

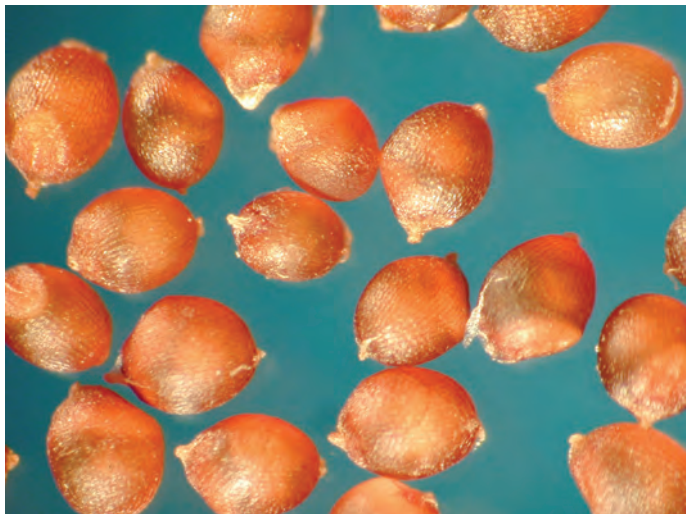
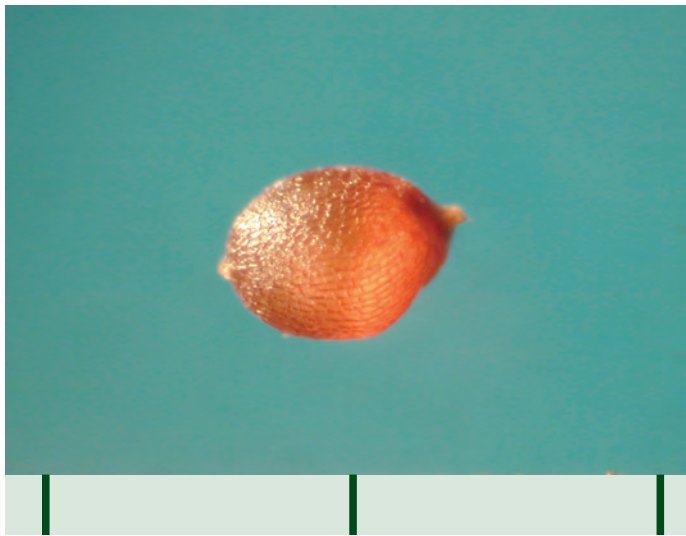


小畫眉草

Eragrostis poaeoides P. Beauv.



穎果橢圓形，兩側略扁，紅褐色，長0.6-0.9mm，寬0.4-0.6mm，表面具點狀縱紋和不規則大網紋，背面隆起，腹面較平，稍凹，兩側具稜。

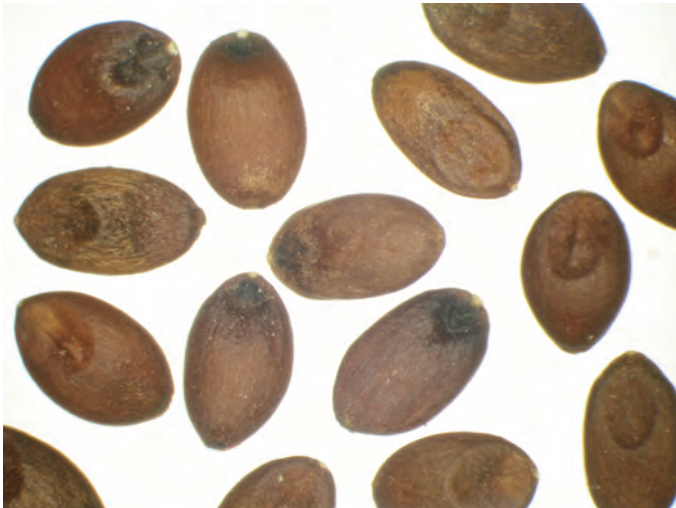




假儉草*

Eremochloa ophiuroides (Munro) Hack.

穎果橢圓形，褐色至深褐色，長1.8-2.1mm，寬1.1-1.3mm，下位小穗橢圓形；穎亞革質，外穎無毛，邊緣具短刺，刺短於外穎的1/5長。



白茅

Imperata cylindrica (L.) P. Beauv. var. *major* (Nees) C. E. Hubb. ex Hubb. & Vaughan



穎果長橢圓形，淡褐色至黃褐色，3-3.5mm，寬0.3-0.5mm，小穗圓筒狀，為基盤和穎的白色長絹毛所包住；穎膜質；上位外稃全緣，下位內稃缺如。

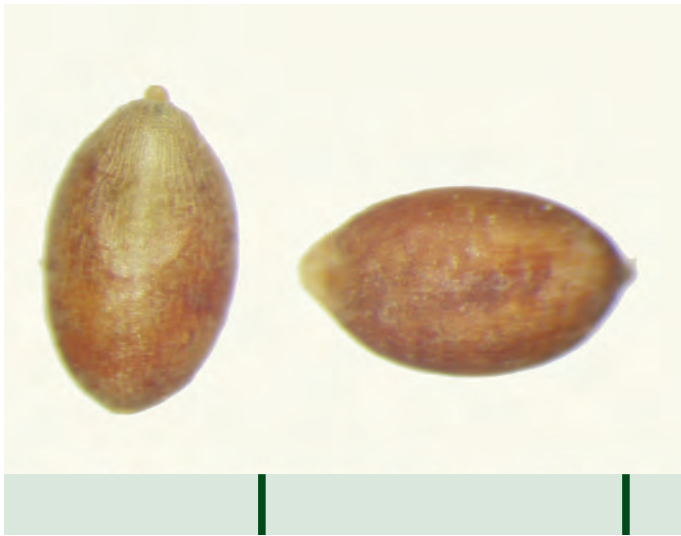




千金子

Leptochloa chinensis (L.) Nees

穎果橢圓形，褐色至深褐色，長1-1.1mm，寬0.5-0.6mm，小穗具孕性小花3-7朵，外稃先端鈍圓。



竹葉草

Oplismenus compositus (L.) P. Beauv.



穎果長橢圓形，深褐色，長2mm，寬1mm，小穗成對，兩側扁壓，2朵小花，於穎下脫落；穎長為小穗之1/2至3/4；外穎或內外穎具頂生芒；下位外稃不具芒；上位外稃背腹扁壓，銳尖。





大黍

Panicum maximum Jacq.

穎果長橢圓形，黃褐色，長2.5-3mm，寬1.1-1.2mm，小穗長3-3.5 mm，帶紫紅色；外穎長約為小穗之1/3，脈1-3或脈不清楚；下位小花中性或雄性；上位外稃具明顯橫皺紋，青綠色。

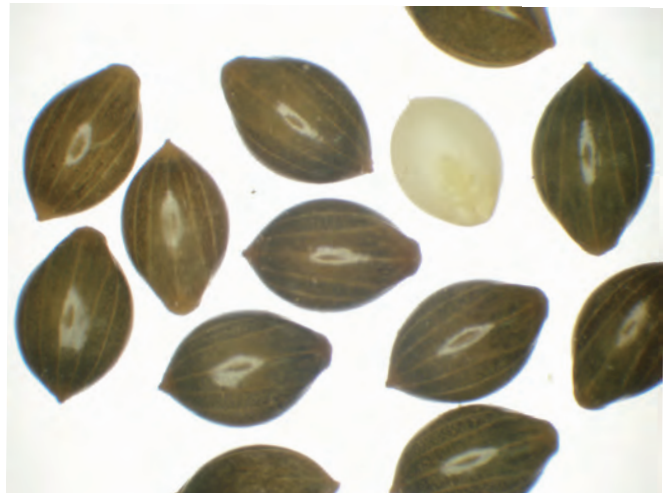


稷

Panicum miliaceum L.



穎果橢圓形，褐色或黑褐色，長2.3-3mm，寬1.5-1.8mm，穎及稃平滑，具光澤，頂端尖銳，外穎三角形，7-9條脈；內穎船形11條脈，種臍圓形，黑色。





鋪地黍

Panicum repens L.

穎果長橢圓形，淡褐色至黃褐色，長2.3-2.6mm，寬0.9-1.1mm，小穗長約3mm，外穎長約小穗1/3，具不顯著7條脈；下位外稃邊緣內捲；內稃具二龍骨凸；上位外稃堅硬，邊緣膜質。



兩耳草

Paspalum conjugatum Bergius



穎果橢圓形，兩側略扁，黃褐色，長1.3-1.6mm，寬0.7-1mm，被微毛，內穎膜質，外稃革質，銳尖，邊緣內捲。

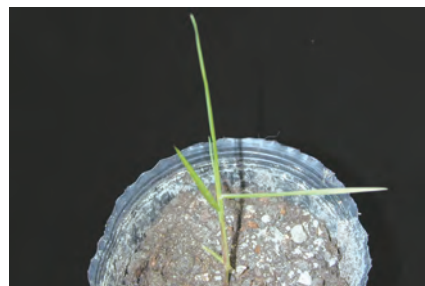




雙穗雀稗

Paspalum distichum L.

穎果長橢圓形，黃褐色，長3.5-4mm，寬1mm，外穎缺如或三角形，內穎具微毛，外稃革質，銳尖，頂端具毛。



百喜草*

Paspalum notatum Flügge.



穎果橢圓形，黃褐色，長3-3.2mm，寬1.5-1.8mm，光滑，內穎膜質，外稃革質，銳尖。





圓果雀稗

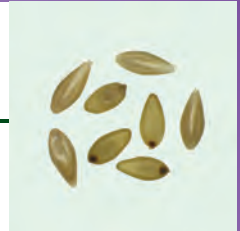
Paspalum orbiculare G. Forst.

瘦果圓至橢圓形，黃褐色，長2-2.2mm，寬1.5-1.7mm，內穎膜質，外稃革質，成熟時呈褐色，具光澤。



狼尾草

Pennisetum alopecuroides (L.) Spreng.



穎果長橢圓形，黃褐色，長1.8-2.1mm，寬0.6-0.8mm，外稃同型，內外圈剛毛同型，外稃半透明膜質。

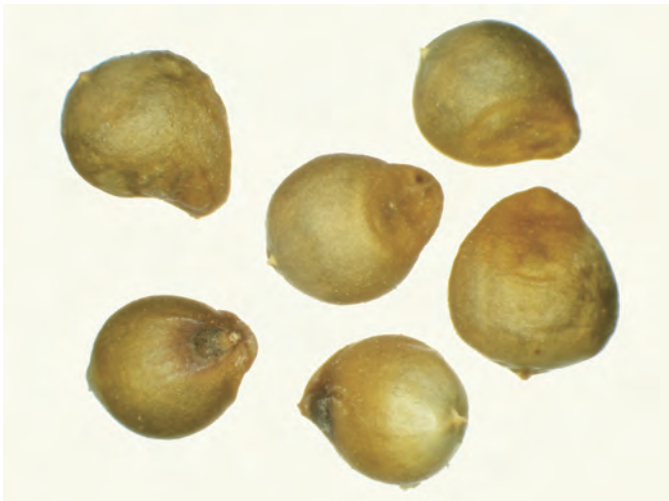




珍珠粟**

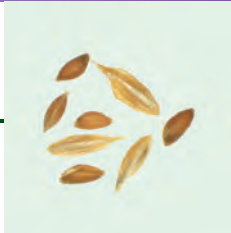
Pennisetum americanum L. R. Br.

瘦果圓至卵形，黃褐色，長3-3.3mm，寬1.8-2.2mm，具光澤，光滑或具小凹。



早熟禾

Poa annua L.



穎果橢圓形，深褐色，長1.4-1.6mm，寬0.7-0.9mm，外穎紙質，卵形至披針形，長1-2 mm，1脈；內穎紙質，橢圓形至卵形，長1.5-2 mm；外稃膜質，卵狀披針形，長2.5-3 mm，脈上有毛；內稃狹披針形，先端鈍或尖，長2-2.5 mm，具雙脊，脊上有纖毛。





棒頭草

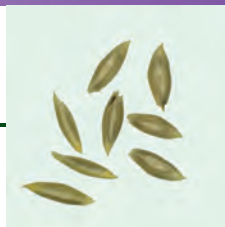
Polypogon fugax Nees ex Steud.

長1mm，寬0.5mm，穎上的芒與穎近等長或略短，穎和小穗同長，先端微凹，其上有細芒；外稃先端平截有細齒突，中間的脈延伸成芒。



紅毛草

Rhynchelytrum repens (Willd.) C. E. Hubb.



穎果橢圓形，黃褐色，具粉紅色長纖毛，長2.2-3mm，寬0.5-1.1mm，小穗2朵小花，於穎下脫落；內穎背面圓凸，基部紙質至革質，向上漸薄，最後形成喙狀，5脈；上位外稃兩側扁壓。





御谷(金色狗尾草)

Setaria glauca (L.) P. Beauv.

穎果寬卵形，淡褐色或黃褐色，長2.6-3mm，寬1.6-2mm，成熟時具明顯的橫皺紋，外穎寬卵形，頂端尖，具三脈；內穎長為小穗之2/3至3/5，頂端鈍，具5-7脈。



棕葉狗尾草

Setaria palmifolia (J. König) Stapf



穎果長橢圓形，褐色或黑褐色，長3-3.5mm，寬1.2mm，小穗長3-4 mm；內穎長為小穗之半，上位小花卵形，不明顯皺縮。





狗尾草

Setaria viridis (L.) P. Beauv.

帶稃穎果橢圓形，黃褐色或黑褐色，長1.8-2mm，寬約1mm，背凸腹平，外穎3脈，卵形，內穎5脈，與小穗等長或稍短，具不明顯之皺紋，微點狀。

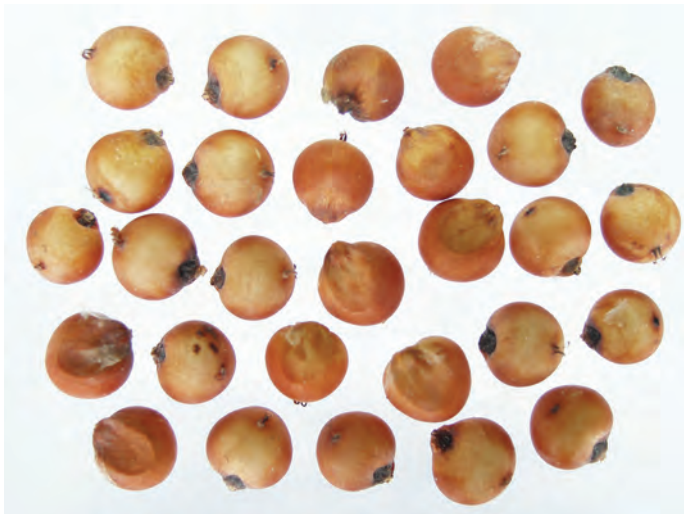
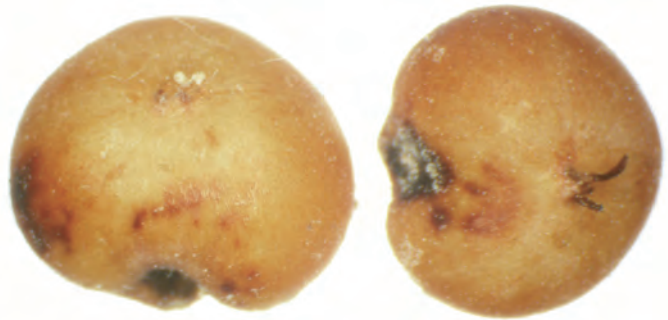


蜀黍(高粱)*

Sorghum bicolor (L.) Moench



近球形，紅褐色，長4-4.5mm，寬4-4.2mm，表面光滑，具絨質感，內穎與外穎等長，具橫脈，革質，種臍位於腹側上方，圓形，黑色，周圍具白色徽狀物。

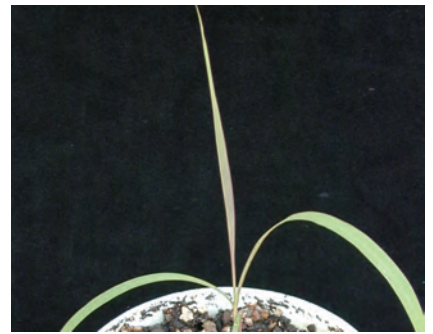




詹森草

Sorghum halepense (L.) Pers.

穎果長橢圓形，紅褐色或黑褐色，長4.5-4.8mm，寬1.5-2mm，頂端圓，具宿存花柱，基部胚內凹，果長約穎果的1/3-1/2。外穎革質，具油漆光澤，具纖毛，內穎無毛，具彎曲扭轉的芒，易常斷。

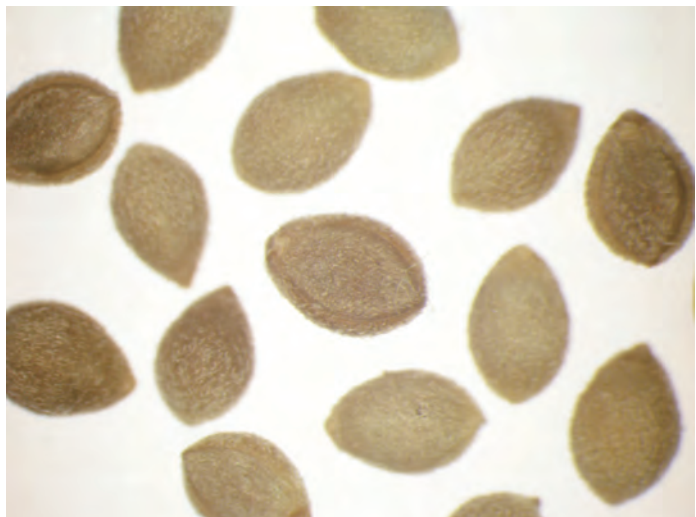
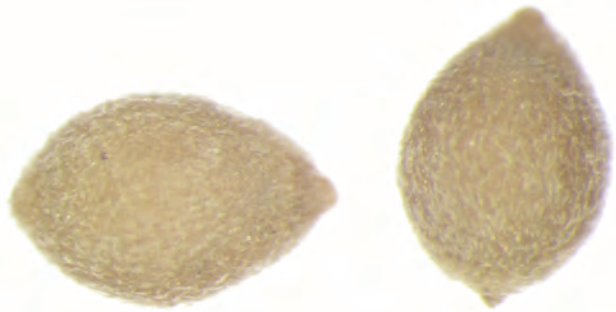


稔蓋

Sphaerocaryum malaccense (Trin.) Pilger



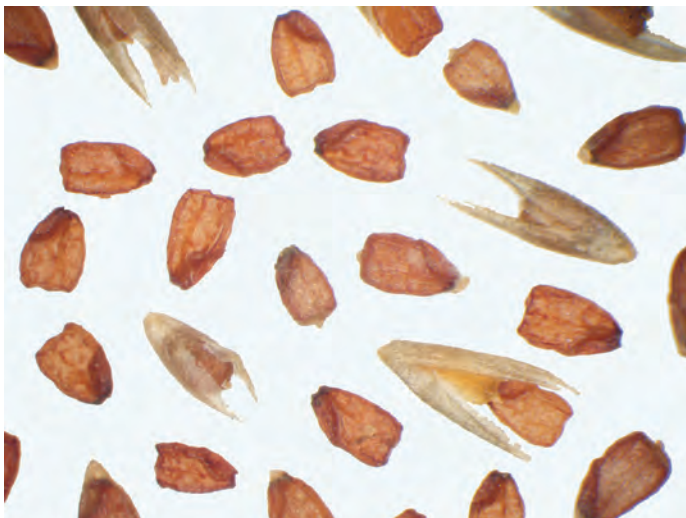
穎果橢圓形至倒卵形，淡褐色或黃褐色，長1mm，寬0.8mm，小穗具1朵小花；小穗柄具腺體；穎早落，鈍頭，膜質；外稃膜質，1脈，被微毛。



鼠尾粟

Sporobolus indicus (L.) R. Br.
var. *major* (Buse) Baaijens

穎果橢圓形，褐色或紅褐色，長1-1.2mm，寬0.4-0.6mm，小穗略側扁；穎短於稃，前端均無芒。



黃背草**

Themeda triandra Forsk. var.
japonica (Willd.) Makino



穎果橢圓形，深褐色或紅褐色，長4.8-5mm，寬0.9-1.2mm，小穗通常具2朵小花，於穎上脫落；下位小花之外稃3-7脈，基盤無毛；上位小花之外稃細皺紋，兩齒突，有芒，基盤有毛。





馬尼拉芝*

Zoysia matrella (L.) Merr.

穎果長橢圓形至倒卵形，長2-2.5mm，寬0.9-1.1mm，內穎外表面無毛，具5不明顯脈，外稃膜質。



半夏

Pinellia ternata (Thunb.) Breit.



漿果，具1-2種子，種子橢圓形，淡褐色或黃褐色，長2.7-3mm，寬1.8-2mm，表面粗糙，基部鈍圓，頂端花柱宿存凸起。

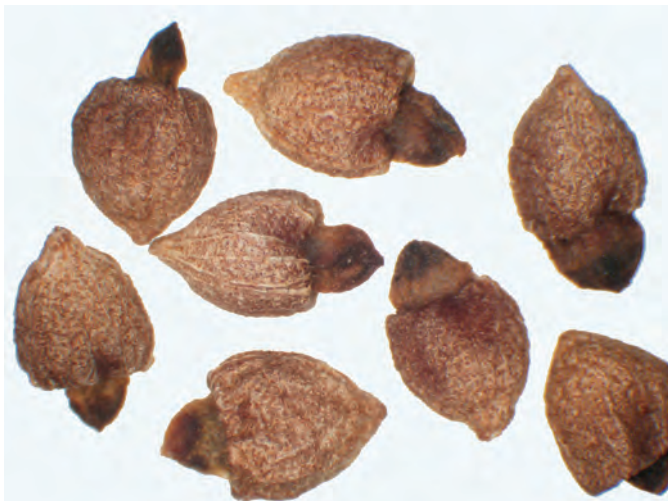


土半夏

Typhonium blumei Nicolson & Sivadasan

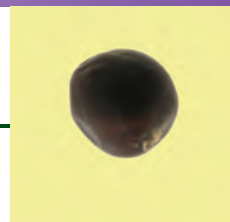


漿果，具1-2種子，種子倒卵形，深褐色或紅褐色，長3mm，寬2mm，表面粗糙，基部銳尖，頂端花柱宿存呈凸起。



美人蕉*

Canna indica L.



種子圓球形，黑色，直徑約5.5-6 mm，
表面光滑，無光澤。



種子圖索引

*：栽培種
 **：臺灣未記錄之雜草
 ***：外來種歸化雜草

0.8 cm X 0.8 cm

2 cm X 2 cm



1. 金魚草*



2. 過長沙



3. 柳彩雀花*



4. 定經草



5. 泥花草



6. 水丁香



7. 藍豬耳



8. 美洲母草***



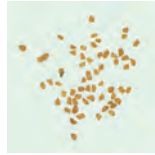
9. 陌上草



10. 佛氏通泉草



11. 通泉草



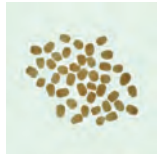
12. 野甘草



13. 倒地蜈蚣



14. 母丁香



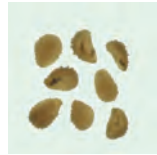
15. 夏堇*



16. 爪哇水苦蕒



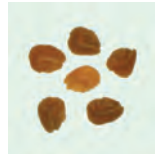
17. 毛蟲婆婆納



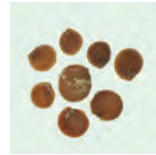
18. 阿拉伯婆婆納



19. 水苦蕒



20. 穿心蓮*



21. 賽山藍***



22. 針刺草



23. 華九頭獅子草



24. 恆春半插花



25. 柳葉水蓼衣



26. 尖尾鳳*



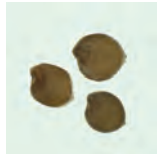
27. 爵床



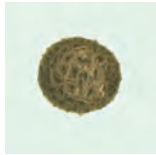
28. 臺灣鱗球花



29. 卵葉鱗球花



30. 塊莖蘆利草*



31. 黑眼花*



32. 胡麻*



33. 車前草



34. 長葉車前草



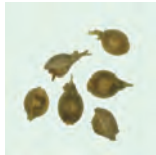
35. 大車前草



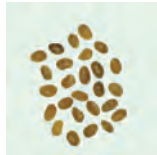
36. 毛車前草



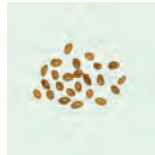
37. 有骨消



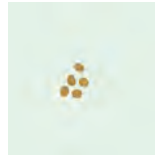
38. 毛敗醬



39. 馬醉草*



40. 翠蝶花*



41. 普刺特草



42. 桔梗*



43. 細葉蘭花參



44. 尖瓣花



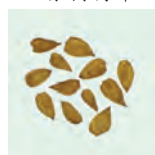
45. 草海桐



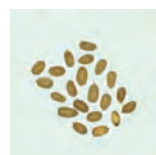
46. 澤瀉



47. 三腳剪



48. 臺灣油點草



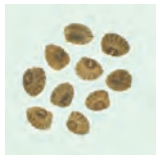
49. 鴨舌草



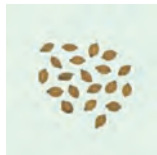
50. 圓葉鴨跖草



51. 竹仔菜



52. 牛軋草



53. 風車草*



54. 沙田草



55. 異花莎草



56. 疏穗莎草



57. 碎米莎草



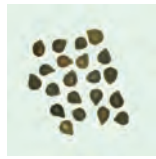
58. 毛軸莎草



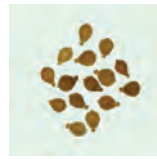
59. 香附子



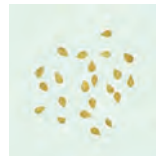
60. 小畦畔飄佛草



61. 乾溝飄佛草



62. 竹子飄佛草



63. 木虱草



64. 短葉水蜈蚣



65. 單穗水蜈蚣



66. 磚子苗



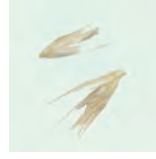
67. 螢蘭



68. 斷節莎



69. 看麥娘



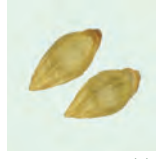
70. 臺灣蘆竹



71. 野燕麥**



72. 地毯草*



73. 寬葉臂形草**



74. 四生臂形草



75. 蒺藜草



76. 孟仁草



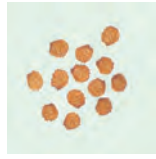
77. 竹節草



78. 狗牙根



79. 弓果黍



80. 龍爪茅



81. 升馬唐



82. 馬唐



83. 短穎馬唐



84. 紫果馬唐



85. 芒稷



86. 稗



87. 牛筋草



88. 鯽魚草



89. 小畫眉草



90. 假儉草*



91. 白茅



92. 千金子



93. 竹葉草



94. 大黍



95. 稷



96. 鋪地黍



97. 兩耳草



98. 雙穗雀稗



99. 百喜草*



100. 圓果雀稗



101. 狼尾草



102. 珍珠粟**



103. 早熟禾



104. 棒頭草



105. 紅毛草



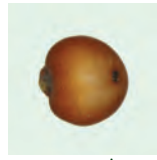
106. 御谷



107. 棕葉狗尾草



108. 狗尾草



109. 蜀黍*



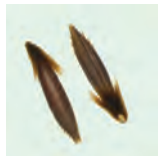
110. 詹森草



111. 稗蓋



112. 鼠尾粟



113. 黃背草**



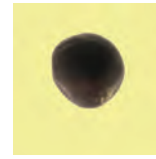
114. 馬拉尼芝*



115. 半夏



116. 土半夏



117. 美人蕉*

中名索引

*: 栽培種 **: 臺灣未記錄之雜草 ***: 外來種歸化雜草

三劃		泥花草	5	黑眼花*	31
大車前草	35	阿拉伯婆婆納	18	普刺特草	41
三腳剪	47	長葉車前草	34	球花蒿	55
小畦畔飄佛草	60	孟仁草	76	疏穗莎草	56
弓果黍	79	兩耳草	97	短葉水蜈蚣	64
小畫眉草	89	金色狗尾草	106	單穗水蜈蚣	65
千金子	92	九劃		短穎馬唐	83
大黍	94	柳彩雀花*	3	紫果馬唐	84
土半夏	116	柳穿魚*	3	棒頭草	104
四劃		美洲母草***	8	棕葉狗尾草	107
水丁香	6	陌上草	9	稭蓋	111
爪哇水苦蕒	16	穿心蓮*	20	黃背草**	113
毛蟲婆婆納	17	柳葉水蓑衣	25	十三劃	
水苦蕒	19	胡麻*	32	過長沙	2
毛車前草	36	風車草*	53	塊莖蘆利草*	30
冇骨消	37	扁穗莎草	54	圓葉鴨跖草	50
毛敗醬	38	香附子	59	碎米莎草	57
牛鞭草	52	看麥娘	69	稗	86
毛軸莎草	58	狗牙根	78	圓果雀稗	100
木虱草	63	珍珠粟**	102	蜀黍*	109
升馬唐	81	紅毛草	105	詹森草	110
牛筋草	87	狗尾草	108	鼠尾粟	112
五劃		美人蕉*	117	十四劃	
母丁香	14	十劃		臺灣鱗球花	28
四生臂形草	74	倒地蜈蚣	13	翠蝶花*	40
白茅	91	夏莖*	15	臺灣油點草	48
半夏	115	針刺草	22	臺灣蘆竹	70
六劃		恆春半插花	24	蒺藜草	75
尖尾鳳*	26	馬醉草*	39	十五劃	
尖瓣花	44	桔梗*	42	寬葉臂形草**	73
竹仔菜	51	草海桐	45	稷	95
竹子飄佛草	62	馬唐	82	鋪地黍	96
地毯草*	72	高粱*	109	十六劃	
竹節草	77	馬尼拉芝*	114	澤瀉	46
竹葉草	93	十一劃		鴨舌草	49
百喜草*	99	通泉草	11	磚子苗	66
早熟禾	103	野甘草	12	螢蘭	67
七劃		許氏草*	39	龍爪茅	80
佛氏通泉草	10	細葉蘭花參	43	十七劃	
卵葉鱗球花	29	異花莎草	55	賽山藍***	21
車前草	33	乾溝飄佛草	61	十八劃	
沙田草	54	野燕麥**	71	藍豬耳	7
芒稷	85	假儉草*	90	爵床	27
八劃		狼尾草	101	斷節莎	68
金魚草*	1	御谷	106	雙穗雀稗	98
虎嘴花*	1	十二劃		二十劃	
定經草	4	華九頭獅子草	23	鯽魚草	88

學名索引

*: 栽培種 **: 臺灣未記錄之雜草 ***: 外來種歸化雜草

<i>Alisma canaliculatum</i>	46	<i>Eleusine indica</i>	87
<i>Alopecurus aequalis</i> var. <i>amurensis</i>	69	<i>Eragrostis amabilis</i>	88
<i>Andrographis paniculata</i> *.....	20	<i>Eragrostis poaeoides</i>	89
<i>Antirrhinum majus</i> *.....	1	<i>Eremochloa ophiuroides</i> *.....	90
<i>Arundo formosana</i>	70	<i>Finbristylis aestivalis</i>	60
<i>Avena fatua</i> **.....	71	<i>Finbristylis cymosa</i>	61
<i>Axonopus compressus</i> *.....	72	<i>Finbristylis dichotoma</i>	62
<i>Bacopa monnieri</i>	2	<i>Finbristylis littoralis</i>	63
<i>Blechnum pyramidatum</i> ***.....	21	<i>Hemigraphis primulifolia</i>	24
<i>Brachiaria platyphylla</i> **.....	73	<i>Hippobroma longiflora</i> *.....	39
<i>Brachiaria subquadripara</i>	74	<i>Hygrophila salicifolia</i>	25
<i>Canna indica</i> *	117	<i>Imperata cylindrical</i> var. <i>major</i>	91
<i>Cenchrus echinatus</i>	75	<i>Justicia gendarussa</i> *.....	26
<i>Chloris barbata</i>	76	<i>Justicia procumbens</i>	27
<i>Chrysopogon aciculatus</i>	77	<i>Kyllinga brevifolia</i>	64
<i>Codonacanthus pauciflorus</i>	22	<i>Kyllinga nemoralis</i>	65
<i>Commelina benghalensis</i>	50	<i>Lepidagathis formosensis</i>	28
<i>Commelina diffusa</i>	51	<i>Lepidagathis inaequalis</i>	29
<i>Cynodon dactylon</i>	78	<i>Leptochloa chinensis</i>	92
<i>Cyperus alternifolius</i> subsp. <i>flabelliformis</i> *.....	53	<i>Linaria maroccana</i> *.....	3
<i>Cyperus compressus</i>	54	<i>Lindernia anagallis</i>	4
<i>Cyperus difformis</i>	55	<i>Lindernia antipoda</i>	5
<i>Cyperus distans</i>	56	<i>Lindernia ciliata</i>	6
<i>Cyperus iria</i>	57	<i>Lindernia crustacea</i>	7
<i>Cyperus pilosus</i>	58	<i>Lindernia dubia</i> ***.....	8
<i>Cyperus rotundus</i>	59	<i>Lindernia procumbens</i>	9
<i>Cyrtococcum patens</i>	79	<i>Lobelia erinus</i> *.....	40
<i>Dactyloctenium aegyptium</i>	80	<i>Lobelia nummularia</i>	41
<i>Dicliptera chinensis</i>	23	<i>Mariscus sumatrensis</i>	66
<i>Digitaria ciliaris</i>	81	<i>Mazus fauriei</i>	10
<i>Digitaria sanguinalis</i>	82	<i>Mazus pumilus</i>	11
<i>Digitaria setigera</i>	83	<i>Monochoria vaginalis</i>	49
<i>Digitaria violascens</i>	84	<i>Murdannia loriformis</i>	52
<i>Echinochloa colona</i>	85	<i>Oplismenus compositus</i>	93
<i>Echinochloa crus-galli</i>	86	<i>Panicum maximum</i>	94

學名索引

*: 栽培種 **: 臺灣未記錄之雜草 ***: 外來種歸化雜草

<i>Panicum miliaceum</i>	95	<i>Torenia flava</i>	14
<i>Panicum repens</i>	96	<i>Torenia fournieri</i> *	15
<i>Paspalum conjugatum</i>	97	<i>Torulinium odoratum</i>	68
<i>Paspalum distichum</i>	98	<i>Tricyrtis formosana</i>	48
<i>Paspalum notatum</i> *.....	99	<i>Typhonium blumei</i>	116
<i>Paspalum orbiculare</i>	100	<i>Veronica javanica</i>	16
<i>Patrinia villosa</i>	38	<i>Veronica peregrina</i>	17
<i>Pennisetum alopecuroides</i>	101	<i>Veronica persica</i>	18
<i>Pennisetum americanum</i> **.....	102	<i>Veronica undulate</i>	19
<i>Pinellia ternata</i>	115	<i>Wahlenbergia marginata</i>	43
<i>Plantago asiatica</i>	33	<i>Zoysia matrella</i> *.....	114
<i>Plantago lanceolata</i>	34		
<i>Plantago major</i>	35		
<i>Plantago virginica</i>	36		
<i>Platycodon grandiflorum</i> *.....	42		
<i>Poa annua</i>	103		
<i>Polypogon fugax</i>	104		
<i>Rhynchelytrum repens</i>	105		
<i>Ruellia tuberosa</i> *.....	30		
<i>Sagittaria trifolia</i>	47		
<i>Sambucus chinensis</i>	37		
<i>Scaevola sericea</i>	45		
<i>Schoenoplectus juncooides</i>	67		
<i>Scoparia dulcis</i>	12		
<i>Sesamum orientale</i> *.....	32		
<i>Setaria glauca</i>	106		
<i>Setaria palmifolia</i>	107		
<i>Setaria viridis</i>	108		
<i>Sorghum bicolor</i> *.....	109		
<i>Sorghum halepense</i>	110		
<i>Sphaerocaryum malaccense</i>	111		
<i>Sphenoclea zeylanica</i>	44		
<i>Sporobolus indicus</i> var. <i>major</i>	112		
<i>Themeda triandra</i> var. <i>japonica</i> **.....	113		
<i>Thunbergia alata</i> *.....	31		
<i>Torenia concolor</i>	13		

國家圖書館出版品預行編目資料

臺灣草本植物種子彩色圖鑑 / 徐玲明、蔣慕琰編
著.—臺中縣霧峰鄉：農委會藥毒所,民
97.12-

冊； 公分

含索引

ISBN 978-986-01-6510-4(第2冊：平裝).--

ISBN 978-986-02-0468-1(第3冊：平裝).--

ISBN 978-986-02-5387-0(第4冊：平裝)

1.草本植物 2.種子 3.植物圖鑑 4.臺灣

377.02

97023555

=== 臺灣草本植物種子彩色圖鑑IV ===

發行人： 高清文

發行所： 行政院農業委員會農業藥物毒物試驗所

地址： 臺中縣霧峰鄉舊正村光明路 11 號

網址： <http://www.tactri.gov.tw>

電話： (04)23302101

編著： 徐玲明 蔣慕琰

拍攝： 徐玲明 白瓊專 林玉珠 謝蕙真

排版： 任懷貴

展售書局： 國家書店松江門市/台北市松江路 209 號 1 樓 (02)25180207

網路書店/ <http://www.govbooks.com.tw> (02)26598074

五南文化廣場/台中市中山路 6 號 (04)22260330

印刷： 世泓興業股份有限公司

出版日期： 中華民國 99 年 12 月出版

GPN： 1009903812

ISBN： 978-986-02-5387-0

(平裝) NT\$ 300