

我違規了嗎？

作者 / 鍾文萍 繪者 / SANA



漫畫在手，水保知識跟你走

我 違 規 了 嗎？

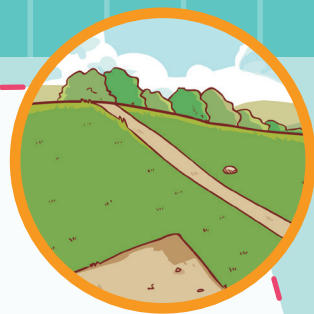
漫畫在手，水保知識跟你走



吸收知識好防災



好奇怪喔，我家又不是在山上或河邊，為什麼要有水土保持的知識啊？



這是因為啊，臺灣位在環太平洋熱帶氣旋活動帶與地震帶，近年來因為全球氣候變遷的影響，大規模土砂災害發生的頻率愈來愈高，人民的生命財產安全和坡地保育面臨的災害威脅，都比以往大很多。面對天災所帶來的可能威脅，我們除了學習和它共處，還要強化自己的水土保持知識與防災能力，才能把傷害降到最低。



對耶！我記得老師說過日本311大地震的例子。老師說，雖然地震和海嘯讓好幾十萬人的家園受創很嚴重，死傷也很慘重，可是重災區福島縣釜石市的釜石小學全部148人卻全部平安生還，真是奇蹟！所以老師說，這是因為他們平常就有水土保持知識與防災教育訓練，災害發生時發揮了效果，可不是幸運或偶然喔。



沒錯！所以啊，「教育」才是最好的水土保持與防災方法！愈早學習效果愈好！對了，聽說水土保持局推動「水土保持酷學校」，會提供活動和教具資源給想要推動環境、防災、食農教育的學校，融入日常課程教學。而且聽說現在全臺灣已經有很多「水土保持酷學校」，你們學校有沒有申請加入啊？



這個聽起來就很酷！真希望我們學校也能成為「酷學校」，這樣我就是酷學生了！ya～～

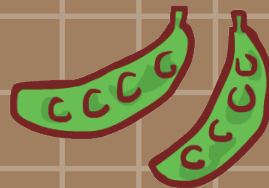


大家常常一聽到「法規」就覺得一個頭兩個大，其實，水土保持法規是針對水土保持、土砂災害這些領域所訂定的，是為了要保育水土資源、涵養水源、減免災害、促進土地合理利用，和國土保育、環境維護、民眾生活息息相關。妹妹，學校還沒成為酷學校也沒關係啦，可以先看這本書啊。大朋友小朋友都很喜歡的SANA姐姐用她超可愛、有趣、幽默的漫畫，帮大家深入淺出的分析硬梆梆的法規，還有正確應對的方式，讓法規生活化，一點也不嚴肅喔。



我最喜歡SANA姐姐的漫畫了！每次都害我笑到肚子痛！我也要跟著SANA姐姐一起認識水土保持的知識～～我好酷！





【第一篇】家在山那邊

6

01. 山坡地

8

02. 土地開發

14

03. 農路設計

20



【第二篇】我家門前有小河

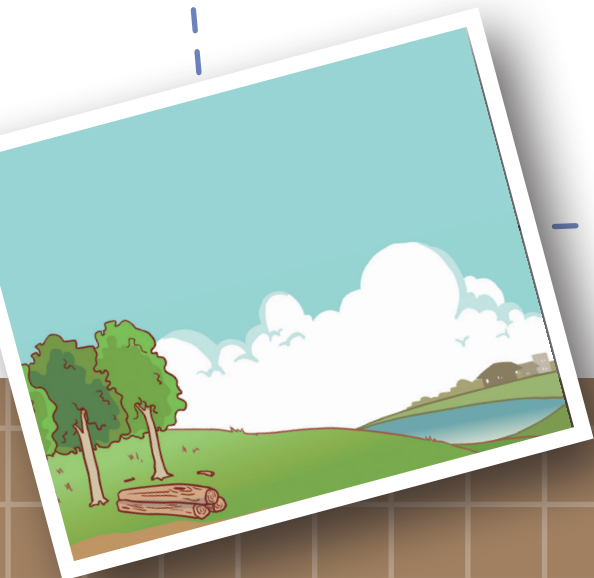
24

04. 連續處罰

26

05. 撤離

34





【第三篇】山坡地合理利用

06. 山坡地超限利用

07. 查報取締



40

42

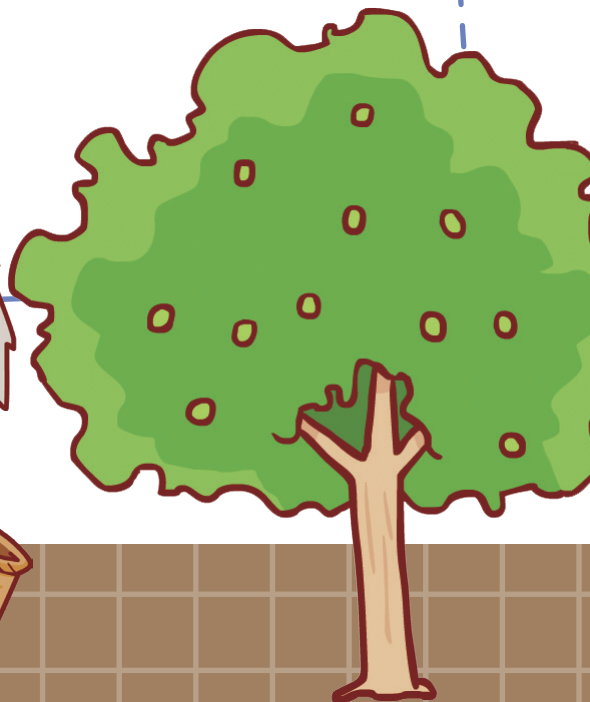
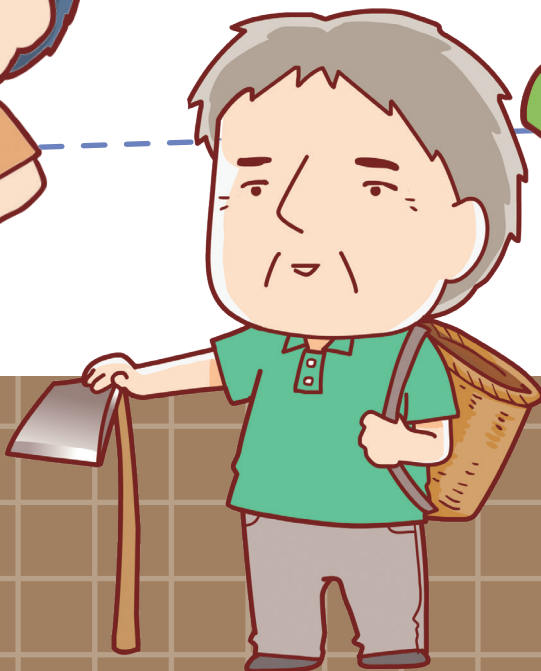
50

知識大挑戰

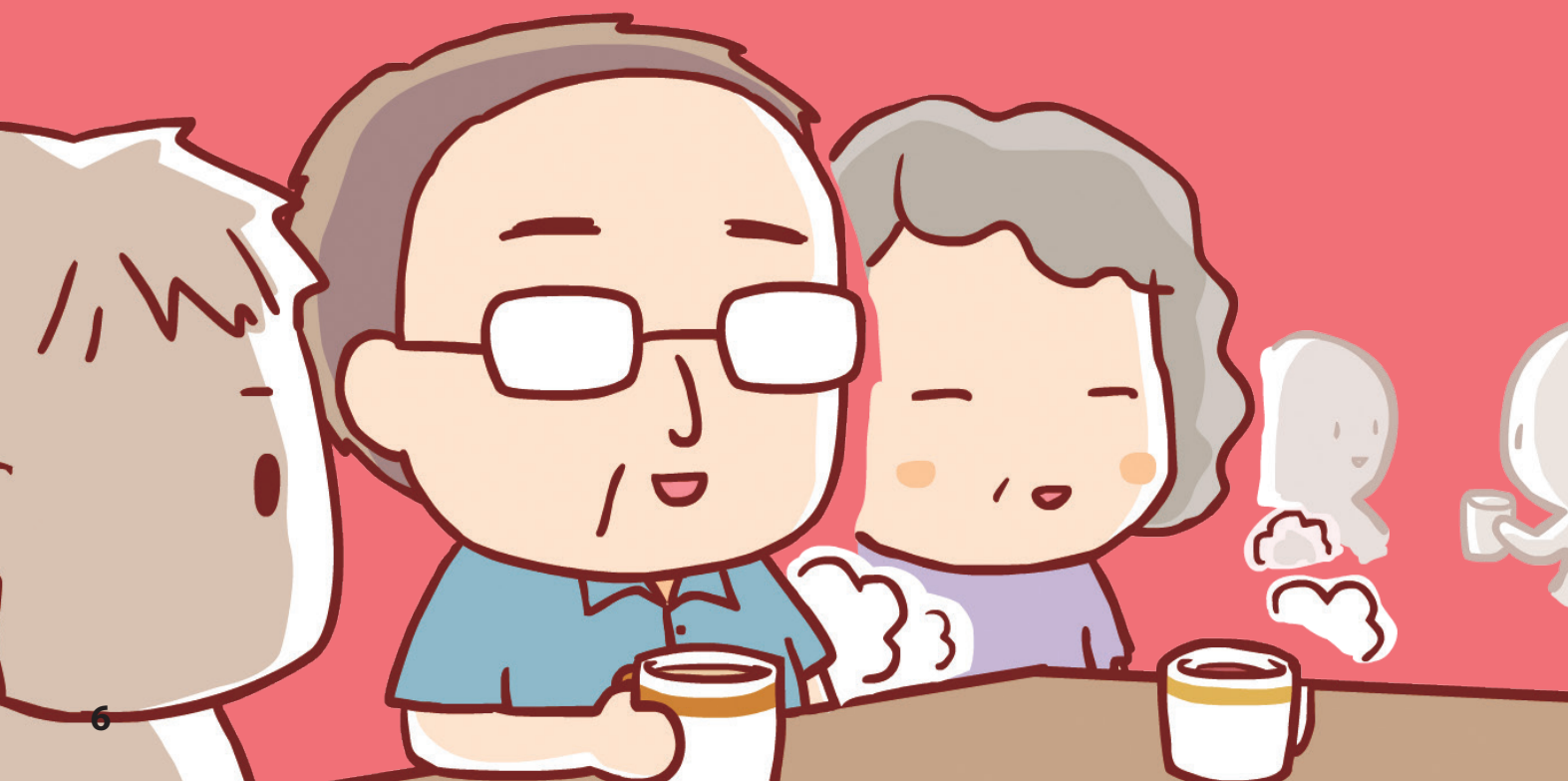
56

【附錄】實用資訊

58



第一篇
家在山那邊





1. 山坡地
2. 土地開發
3. 農路設計



Q1

山坡地

什麼是山坡地？

伯父，
好久不見！

這次找大家來，
是什麼事呀？

伯父

阿芳

我們家族在郊區
不是有一塊地嗎？

喔？您是說河邊
那一塊嗎？

小時候大家會在那個河邊烤肉。



ABC營建公司

這是我們家
在郊區的一塊地。

我想委託貴公司
開發成露營地。

請你們
評估看看。

嗯—

這地點看起來
是不錯……

不過……



你們可能要向縣市政府確認
這塊地是否為**山坡地**。

再決定該
如何規劃。



山坡地？

有什麼
差別嗎？



如果是**山坡地**，
開發之前……

要先取得縣市政府的
水土保持計畫核定才行。



那……什麼樣
的土地，

會被列入為
山坡地呢？



你們什麼都不知道
就跑來了啊……

糗~



1 什麼是山坡地？

這幾年露營風氣興盛，因此阿芳的伯父想將一塊位於河邊的家族閒置土地，開發成露營區。伯父認為這塊河邊地距離市區不遠，而且交通方便、景觀開闊、地勢平坦、取水又便利，是絕佳營地據點。

只是，當伯父找來營建公司準備開墾時，對方卻建議他，先向縣市政府確認土地是否被劃為山坡地，再決定如何規劃。技師表示：「如果是山坡地，開發之前要先取得縣市政府的水土保持施工許可證才行。」



山坡地？是不是看起來很像山的才算是山坡地？



就法律面來說，山坡地的範圍、定義、山坡地土地利用限度等，都有一定的劃定過程。哪些合法？哪些違規？都有明確的律法可依循，沒有模糊的灰色空間。



那伯父的那塊地需要提出水土保持計畫嗎？



依據《水土保持法》規定，山坡地定義分為兩類：一類是國有林事業區、試驗用林地及保安林地；另一類是經中央或直轄市主管機關參照自然形勢、行政區域或保育、利用需要劃定者，將「標高100公尺以上」或是「標高未滿100公尺、但是平均坡度在百分之五以上」者報請行政院核定公告之公、私有土地，舉凡房屋改建、土地開發、施作水土保持設施等，都必須提出水土保持計畫。



那我們應該怎麼做呢？



河邊地雖然看起來平坦，但平均坡度未必低於百分之五，因此開發前必須先向縣市政府提出水土保持計畫，以免受罰。



水保小筆記

- ★想知道土地是否屬於山坡地範圍，可上網查詢：
<https://serv.swcb.gov.tw/>。
- ★其實，山坡地不是不能開發利用，只是「用必有方」，開發必須依循水土保持法相關規定才行。

Q2

土地開發

想開發土地 該怎麼辦？



好了，這樣就
交接完成了。

阿忠伯。

恭喜您
要退休了!

謝謝~

之後有什麼
計畫嗎？


出國？

旅行？

上班了一輩子，
應該好好享福了。


我準備回鄉下。

完成一個
夢想。

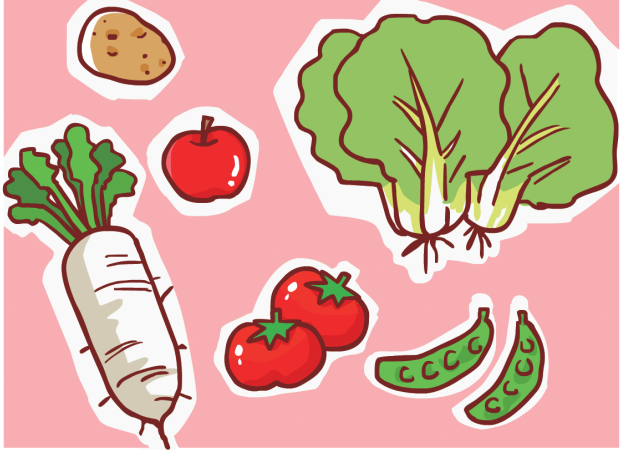


阿爸，我退休了。


我會好好來整理祖先
留下來的這片土地，
不再讓它荒廢了。



好好整地、
修建農路。

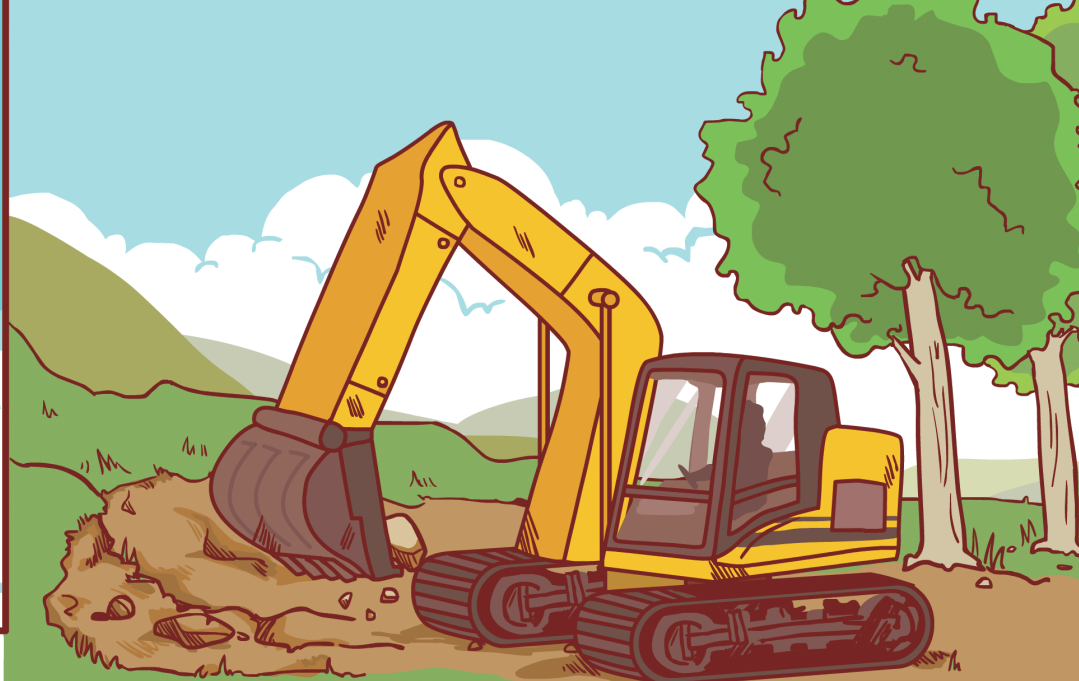


之後就可以開始種植
果樹、蔬菜……等。



或許可以創造
人生的第二春呢!

幾天後...



整地要麻煩
你們了～

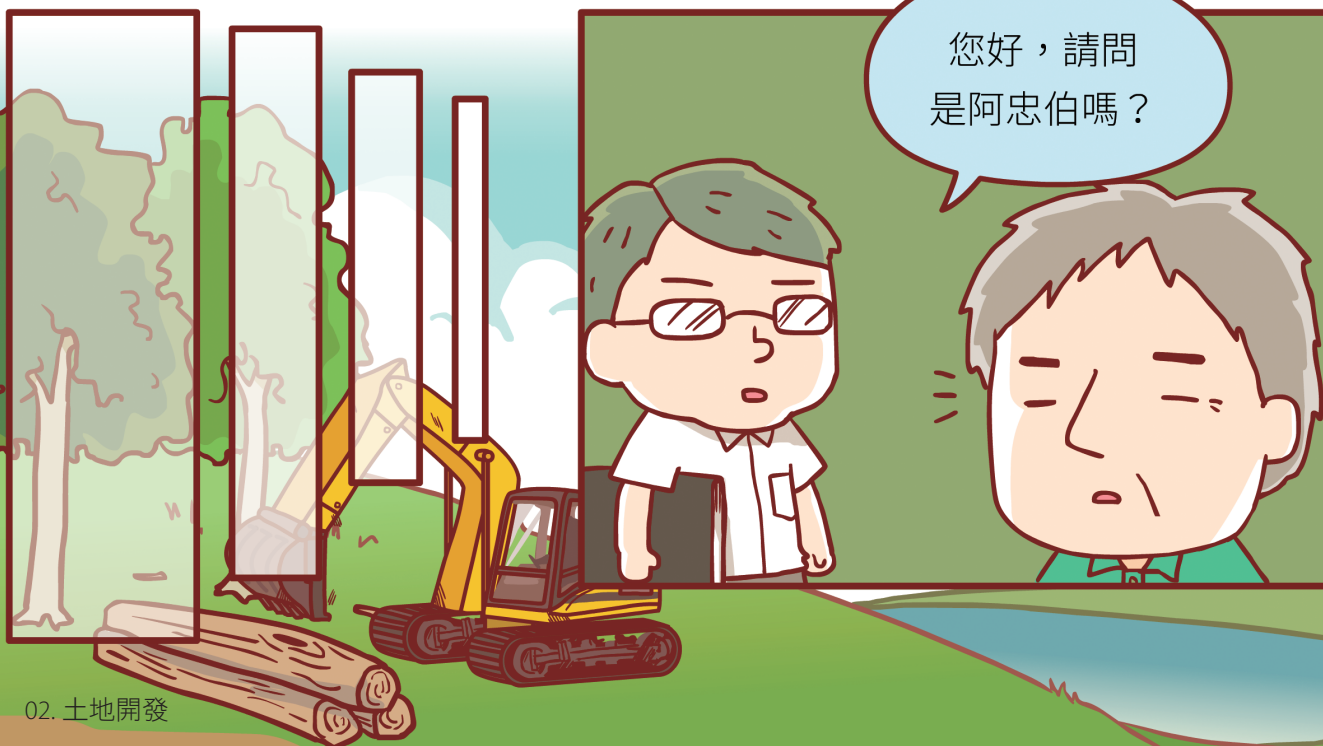


沒問題！

嗯，看樣子很順利
就可以整地完成。



您好，請問
是阿忠伯嗎？



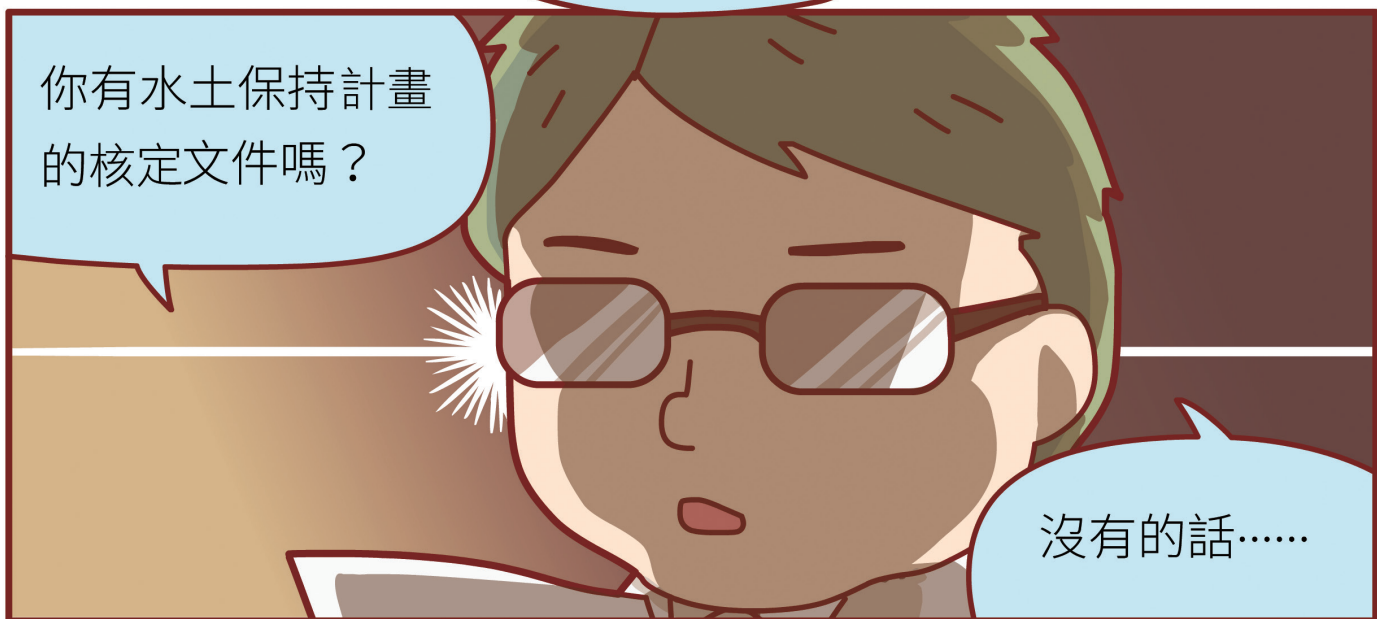


我就是，請問
你是……？



我是鄉公所的
巡查人員。

有人檢舉你在
山坡地開挖……

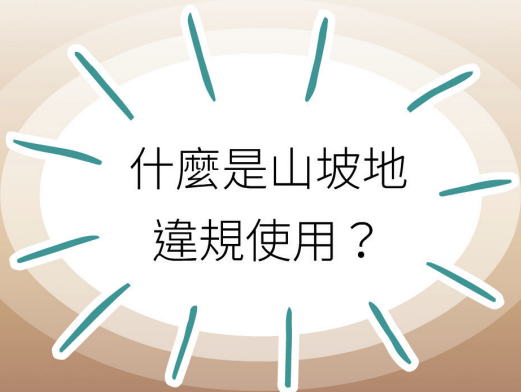


你有水土保持計畫
的核定文件嗎？

沒有的話……



請限期改正。



什麼是山坡地
違規使用？



我違規了嗎？



法博士來解說 ▶



2 想在山坡地上進行土地開發 做為農業使用，該怎麼辦？

阿忠伯看著眼前一大片荒廢的土地，口中唸唸有詞：「阿爸，我退休了，我會好好整理祖先留下來的這片土地，不再讓它荒廢了。」阿忠伯當了一輩子上班族，如今終於回鄉，打算窮其餘生之力，在家族留下的這片土地上整地、修建農路，種植果樹、花卉、蔬菜等，好好運用所學的農業知識，創造人生事業的第二春。

幾天後，阿忠伯僱用怪手上山開始整地。可是沒多久，鄉公所的人員就上門，要阿忠伯拿出水土保持施工許可證的文件，否則要限期改正。



為什麼在自己的山坡地上整地，要遭受處罰？



在山坡地上從事農、林、漁、牧地的開發利用及所需的修築農路或整坡作業，都要依照《水土保持法》事先擬具水土保持計畫，請主管機關核定後才可實施，確保山坡地開發利用的安全，否則會被處以新臺幣6萬~30萬罰鍰。

阿忠伯免驚，其實政府也有簡政便民的方式：根據《水土保持計畫審核監督辦法》第三條規定，在山坡地農業使用挖方及填方加計總和或堆積土石方分別未滿2,000立方公尺，並在一定規模以下，可以用簡易水土保持申請書代替水土保持計畫，超過這個規模才要送水土保持計畫。



沒想到我只是想退休回家種田，卻這麼麻煩啊？



實施農業經營所需之開挖植穴、中耕除草等作業，或修築園內作業道、路基寬度在2.5公尺以下、長度100公尺以內，或其他因農業經營需要，依法規範實施水土保持處理與維護者，都可免擬具水土保持計畫，但仍要向當地水土保持機關申請同意後始得施工，並接受監督與指導。



水保小筆記

★水土保持服務團：很多人覺得，開發農地、擬具水土保持計畫的程序複雜，好像很難懂。關於這點，政府早已想到了，因此在各縣（市）政府都成立了「水土保持服務團」。

「水土保持服務團」結合社會上專業人士，包括水土保持、土木、水利、大地等技師公會成員、大專院校等學術團體，以及具水土保持調查、規劃、設計之的實務經驗人員，免費提供水土保持相關法規諮詢及技術指導，歡迎有需求的民眾多加利用。

Q3

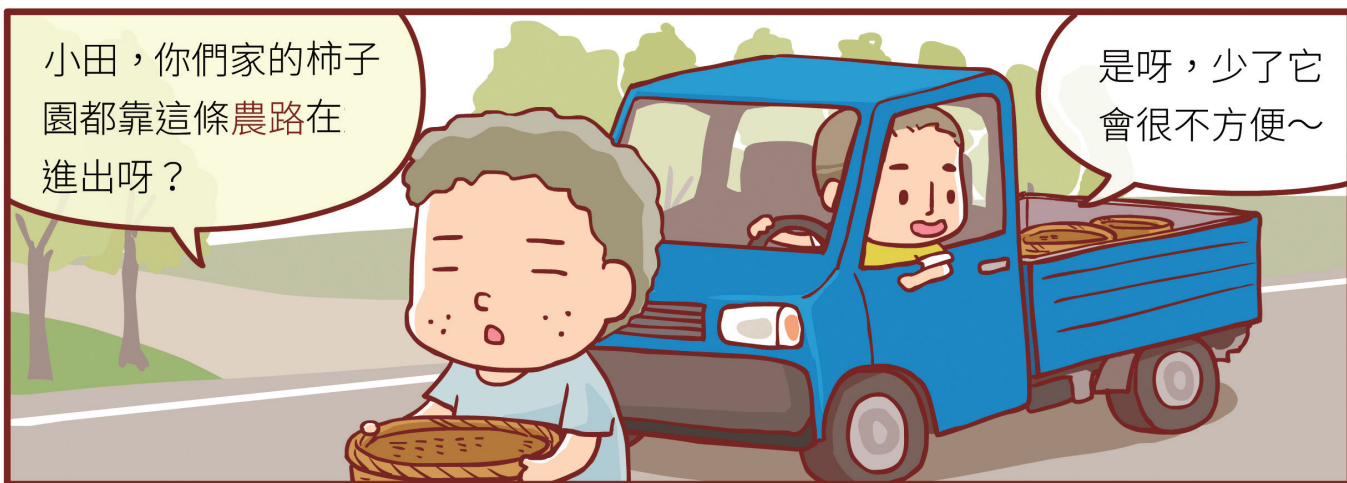
農路設計

農路與一般道路 的設計有什麼不同嗎？



小田，你們家的柿子園都靠這條農路在進出呀？

是呀，少了它會很不方便～

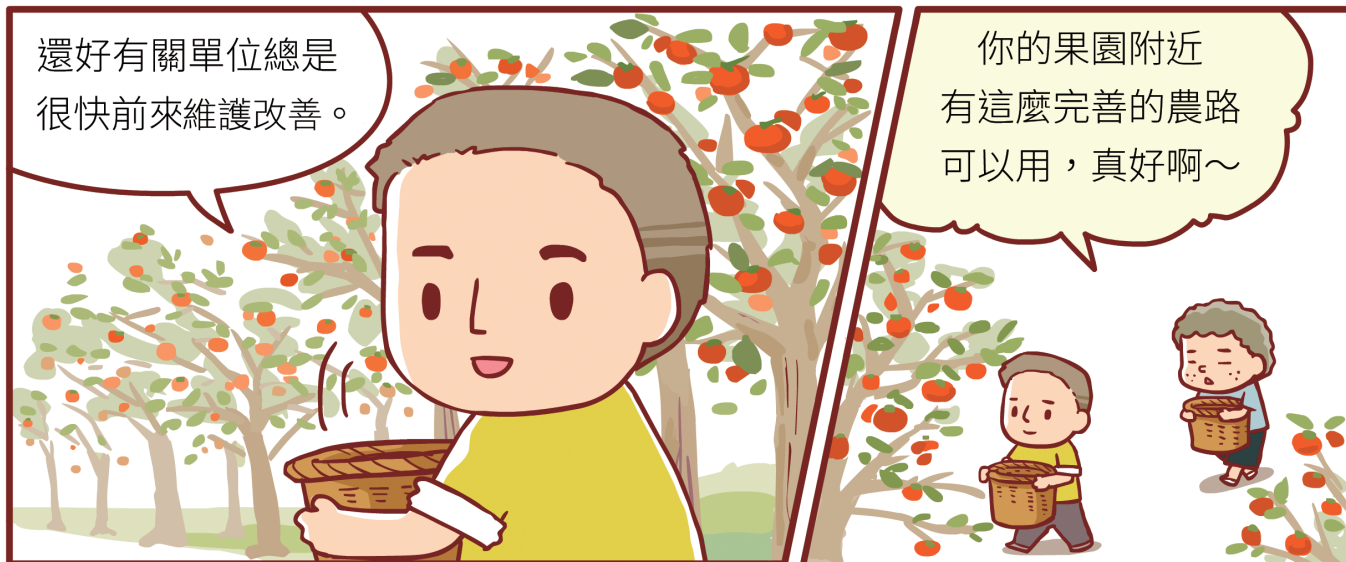


有時遇到颱風豪雨，造成土石崩塌……



甚至路基流失、路面龜裂及排水設施損壞。





其實早期的農路的確顛簸不平……

但《農路設計規範》早在民國89年就發布了。



3 農路與一般道路設計有什麼不同？

小田和父母一起在山上的種植甜柿，日常工作進出完全仰賴農路。有時遇到颱風豪雨造成農路土石坍塌、路基流失、路面龜裂及排水設施損壞，所幸相關單位總是很快前來維護改善完成。朋友很羨慕他的農園附近有如此完善的農路可以運用，小田笑著說：「其實《農路設計規範》早在民國89年就發布了，現代的農路都是又平坦、又安全喔！」



什麼是「農路」呢？



根據《農路設計規範》，農路是指路寬2.5公尺以上、6公尺以下，為農村生產資材與產物運輸的交通要道，是農村經濟和農業發展的重要基層設施。



連農路都有設計規範啊？！



是的，沒錯！近年因氣候變遷影響，歷次重大颱風、豪雨導致大規模崩塌及土砂災害，造成各地早期開闢的農路嚴重損毀。由於數量龐大，以致地方政府常無法編列足夠經費進行改善與維護。所以政府於民國89年發布施行《農路設計規範》。



原來如此，那我就不用擔心了!!但最近雨都下很大，農路會不會有問題？



行政院農業委員會在105年修正發布《農路設計規範》，修正重點包含：根據環境條件考量道路鋪面材料與種類多樣性，及因應道路路基狀況、延長使用年限，甚至也納入無障礙空間及高齡社會需求，可說相當與時俱進。



水保小筆記

★臺灣由於地形、地質不佳，地震頻繁，以及降雨集中、強度大的區域水文特性，加上農路以線狀型態穿過不同地質、地形和水文等環境，使得農路損壞風險具有高度的不確定性，也無法事先預測。因此，提高養護技術、引進新工法和材料，並加強平時維護巡查機制，都是降低農路損壞機率的重要工作。

第二篇

我家門前有小河





4. 連續處罰

5. 撤離



Q4

連續處罰

同一地點、同一工程， 水土保持法可以連續處罰嗎？

陳大哥，
我是大仁。

約好下週一的
工程，沒問題吧？

沒問題呀，不過
你有取得水土保持
施工許可證嗎？

山坡地要開發成農園，
要記得送審喔。

我想先動工
比較有效率。

再麻煩您囉。

呃……最近太忙，
還沒弄完～

幾天後……



不好了!
不好了!



什麼事
大驚小怪的?

糟了，我們的
工程……

咦?



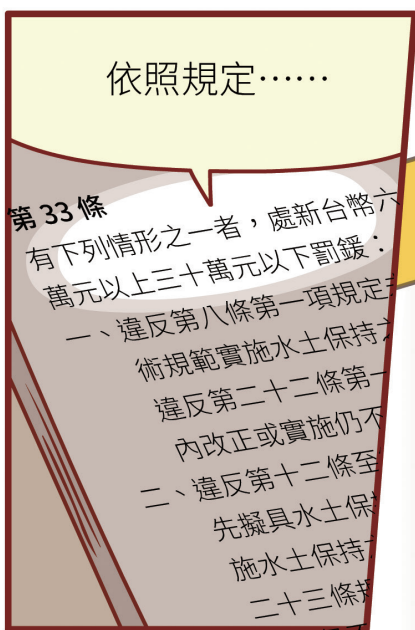
被檢舉了!!

違規!!

王大仁先生，
你違反了……

《水土保持法》
的規定。





處罰最低額度 **6萬元!!**



還要限期改正。

※罰鍰額度6萬至30萬



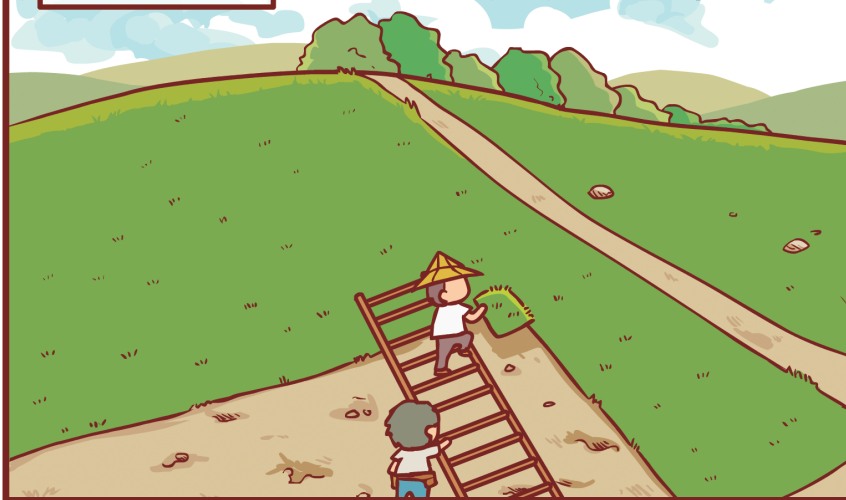
接下來，我要
做好限期改正的
植生作業！

把裸露的土地
挽救回來!!

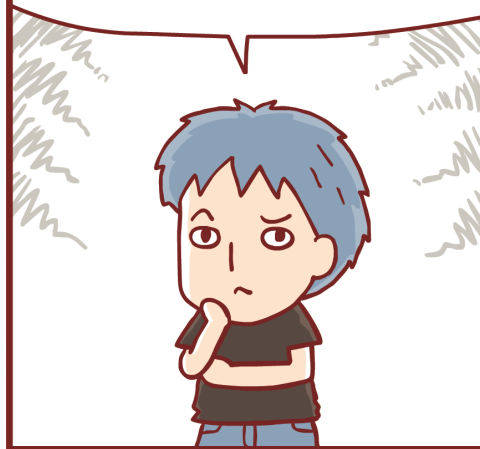


植生作業

※在裸露土地上種植植物，
以增進水土保持功能。



嗯……上次還有一小部分
未完成的農路。



乾脆趁植生作業
進行時……

「順便」
施工一下!

陳大哥，我跟你
討論一下。





幾天後……

不好了！
不好了！



難……難道!!

又·被·檢·舉

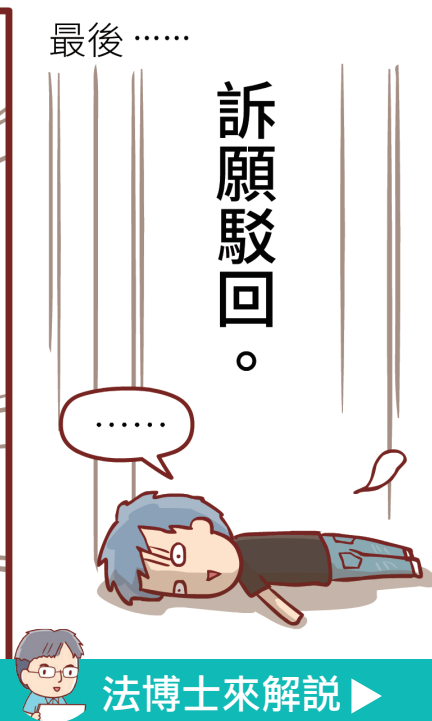
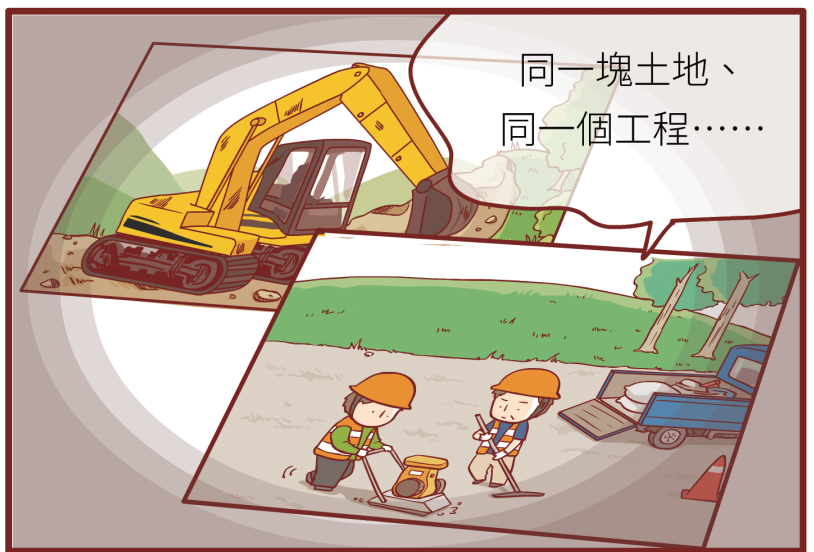


重擊!

王先生，這是你
第二次違反規定。

依照裁罰基準
加重處罰……





4 同一地點、同一工程，水土保持法可以連續處罰嗎？

王大仁準備開發自家山坡地做為農園，但他還沒取得縣府核定的水土保持施工許可證，便自行開挖整地。經人檢舉查獲後，縣府考量他的違規面積為該縣市裁罰基準中最小級距、而且是第一次違反《水土保持法》，最低處罰6萬元，並限期改正。

王大仁自認理虧，接受第一次裁處後，積極進行植生作業以避免土地裸露。但他還有一小部分未完成的農路，便趁著植生作業進行之際「順便」施工，不料又遭到檢舉。這次縣府調查後認定，王大仁已是第二次違反規定，便依照裁罰基準加重處罰，予以裁罰12萬元。



同一塊土地、同一個工程，這樣不是違反了一罪不二罰的原則嗎？



《水土保持法》是可以連續處罰的。對於限期須改正不改正者，或改正不符合水土保持技術規範者，得連續處罰。



我知道錯了……，那我應該怎麼做？



在縣府第一次裁處書合法送達後就應該停止施工，因裁處書後所為之行為是屬另一行為，若仍繼續施工，遭人檢舉違法施作農路查證屬實，縣府開罰是有法有據的。



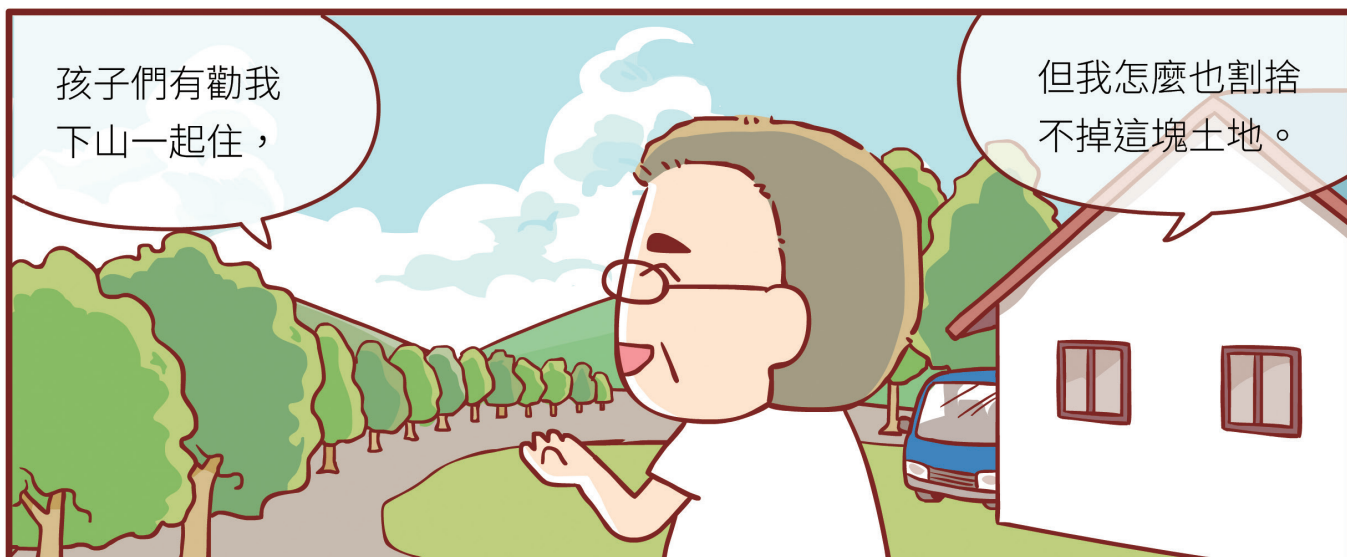
水保小筆記

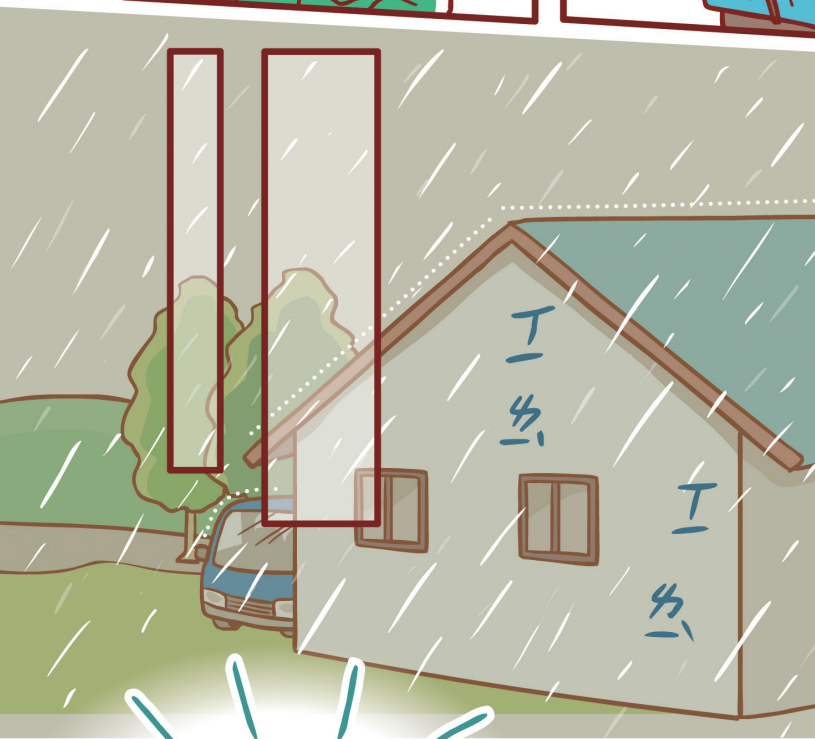
★《水土保持法》按次處罰的規定，可以有效遏止「一次違規即免責」的謬傳、杜絕不良投機行為，提高民眾對於法律的認知，以維護水土資源。至於裁罰金額，各縣（市）政府都訂有裁罰基準，除了考量違規面積大小，違反同一規定的次數也多被列為是否加重處罰的考量依據，民眾不可不慎。

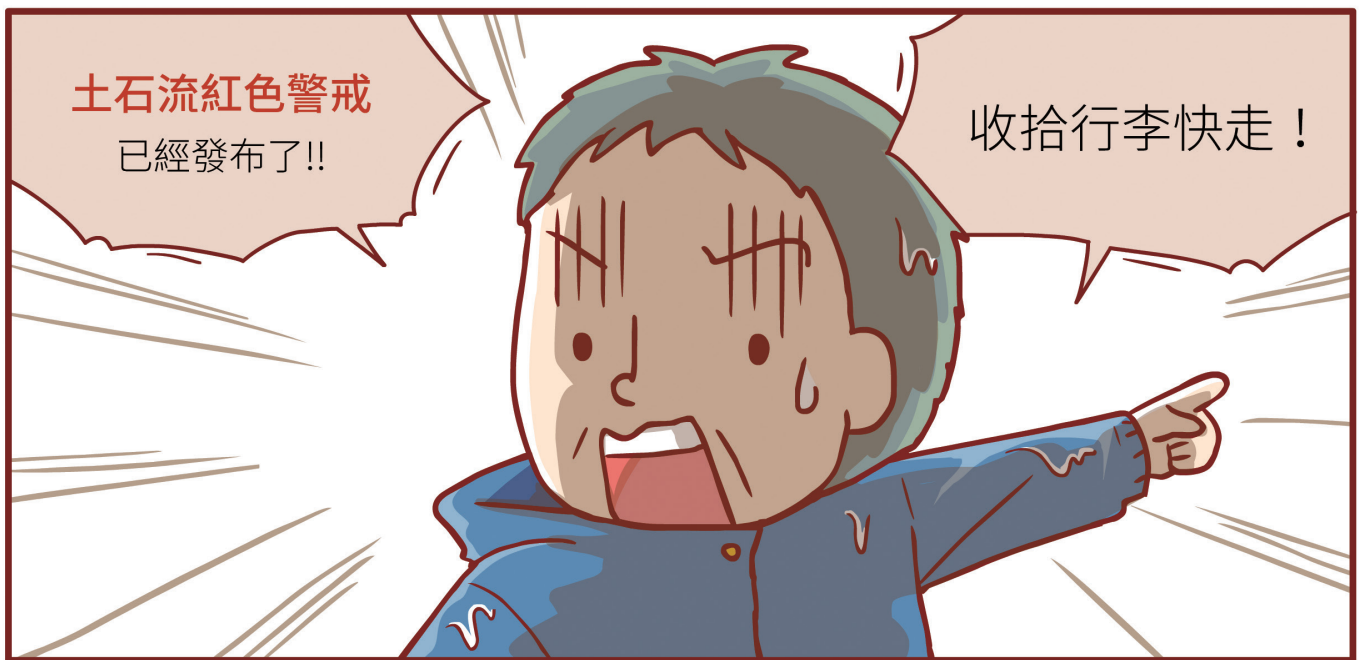
Q5

撤離

土石流紅色警戒發布後， 不配合撤離違法嗎？









5 土石流紅色警戒發布後，不配合撤離是違法的嗎？

火旺伯獨自住在山上，以種植水梨維生，雖然兒女勸他下山一起住，但他就是捨不下熟悉的環境。「山上比較舒服，我一個人也習慣了。」他說。

一次梅雨季，連續幾天大雨滂沱，火旺伯很擔心雨勢太大導致落果，一整年的心血就泡湯了。這晚，雨勢似乎更猛烈了，雨水落在鐵皮屋頂上發出巨大聲響，整個屋子好像也跟著震動搖晃。深夜，他被陣陣急促敲門聲驚醒，門外站著渾身被雨淋得溼透的里長和員警：「土石流紅色警戒已經發布了，收拾行李快走！」火旺伯怎樣都不肯，住了幾十年從沒見過什麼土石流，果園沒人顧怎麼辦！員警勸他：「阿伯，土石流紅色警戒發布了，如果不配合撤離的話，會被罰錢喔！」



家是我自己的，為什麼不撤離政府要罰我錢？



為了保護人民生命、財產安全或防止災害擴大，依據《災害防救法》，直轄市、縣（市）政府、鄉（鎮、市、區）公所於災害發生或有發生之虞時，應勸告或強制其撤離，並做適當安置。

民眾如果不配合撤離，或仍進入警戒區域或不願離開警戒區域，得處以新臺幣5萬元以上25萬元以下罰鍰。



阿伯，「千萬不要跟老天賭性命，只要留著青山在，不怕沒柴燒啊！」



那……，那什麼時候要撤離？



農委會依據中央氣象局發布各地雨量情形及各地區土石流警戒基準值，發布各地區土石流黃色、紅色警戒，各地方政府依據實際降雨情形或土石流警戒發布情形，進行民眾疏散避難作業。除此之外，各地方政府參考土石流警戒預報，並依據《災害防救法》劃定警戒區域，得以限制、禁止人民進入或命其離去。



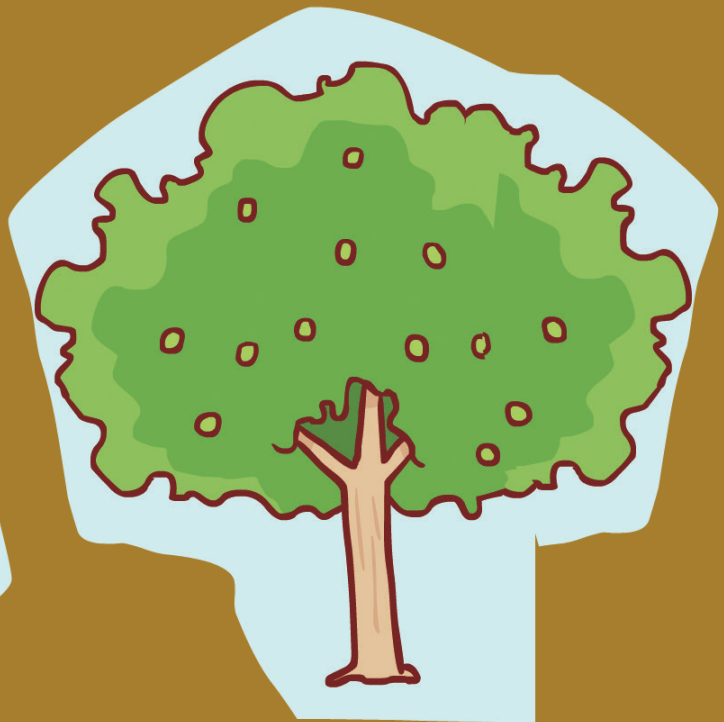
水保小筆記

★雨量是土石流發生的重要因素之一，農委會每年檢討、更新並公開各地區土石流警戒基準值。當中央氣象局發布某地區的預測雨量大於土石流警戒基準值時，農委會會根據氣象情資，發布土石流黃、紅色警戒，做為地方機關進行疏散避難勸告或強制撤離參考。

- ◎ **黃色警戒**：當氣象局預測雨量大於該地區的土石流警戒基準值時，即針對該地區的土石流潛勢溪流發布「黃色警戒」，此時地方政府應該要進行疏散避難勸告。
- ◎ **紅色警戒**：若實際雨量超過土石流警戒基準值，代表累積雨量已經很大了，隨時都有可能發生土石流，此時便會發布「紅色警戒」，地方機關應進行疏散避難勸告或強制其撤離，並做適當安置。

第三篇

山坡地合理利用





6. 山坡地超限利用

7. 查報取締

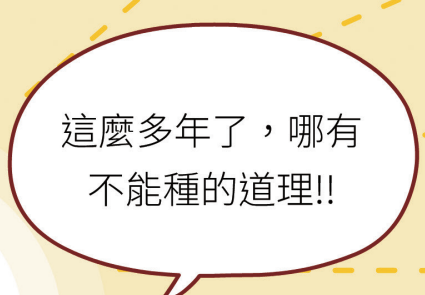
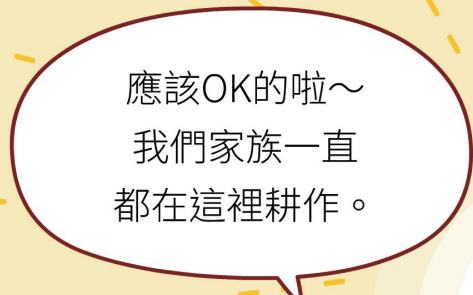
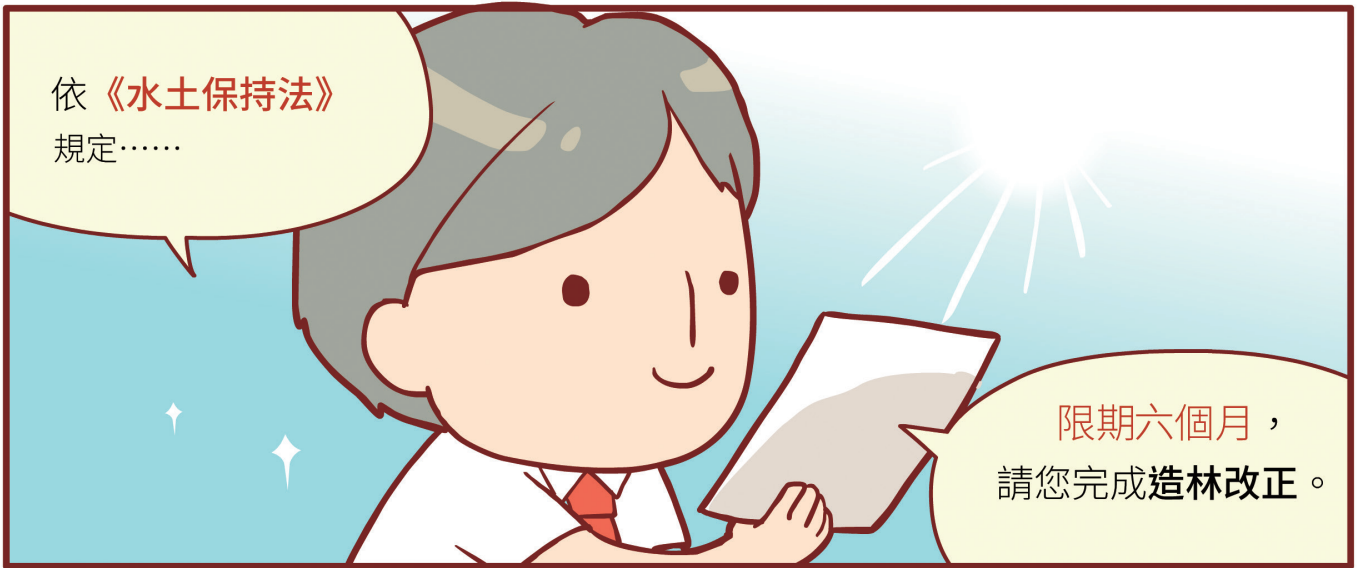


Q6

山坡地超限利用

什麼是 山坡地超限利用？





六個月後……



今年梅子賣得不錯，
看來之後也可以
開始經營網路下單。



哈勇先生，
您好～

媽呀！



超限利用的部分
修正好了嗎？



糟了！



市府限期六個月內改善，不過……

好像**完全沒更動**。

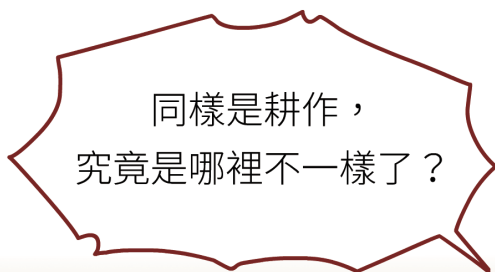
呵呵……

違規面積約0.8公頃。

依《**水土保持法**》規定……

處以新臺幣**8萬元**罰鍰。

噢??





6 什麼是「山坡地超限利用」？

哈勇在山上種植梅樹，但是經過查定，這個地號屬於宜林地，因此市政府以超限利用，依《水土保持法》第二十二條第一項規定，要求哈勇限期六個月內完成造林改正。

六個月後，市府派員到現場勘查，發現哈勇未在指定期限內改正，違規面積約0.8公頃，便依照《水土保持法》第三十三條第一項第一款規定，處以新臺幣八萬元罰鍰。



我們家世代在這裡耕種，以前種小米，後來改種梅子樹。同樣是耕作，怎麼以前沒事，現在觸犯法律？



雖然哈勇家族早期可以耕作，但是為了保育水土資源、減免災害，政府在民國83年核定施行《水土保持法》，對超限利用有了新的規定，故以前沒事，但現在觸法。



什麼是超限利用？聽都沒聽過？？



山坡地超限利用是指：依山坡地保育利用條例規定查定為「宜林地」或「加強保育地」內，不實施造林，而從事農、漁、牧業之墾殖、經營或使用者，稱為山坡地超限利用。山坡地超限利用屬於情節較輕的一種違規使用行為。



什麼又是「宜林地」？



哈勇的土地坡度超過百分之三十至百分之四十，土壤沖蝕嚴重，且土壤深度在20公分以下，因此被劃為宜林地，而「林地不得農用」，不可不慎。



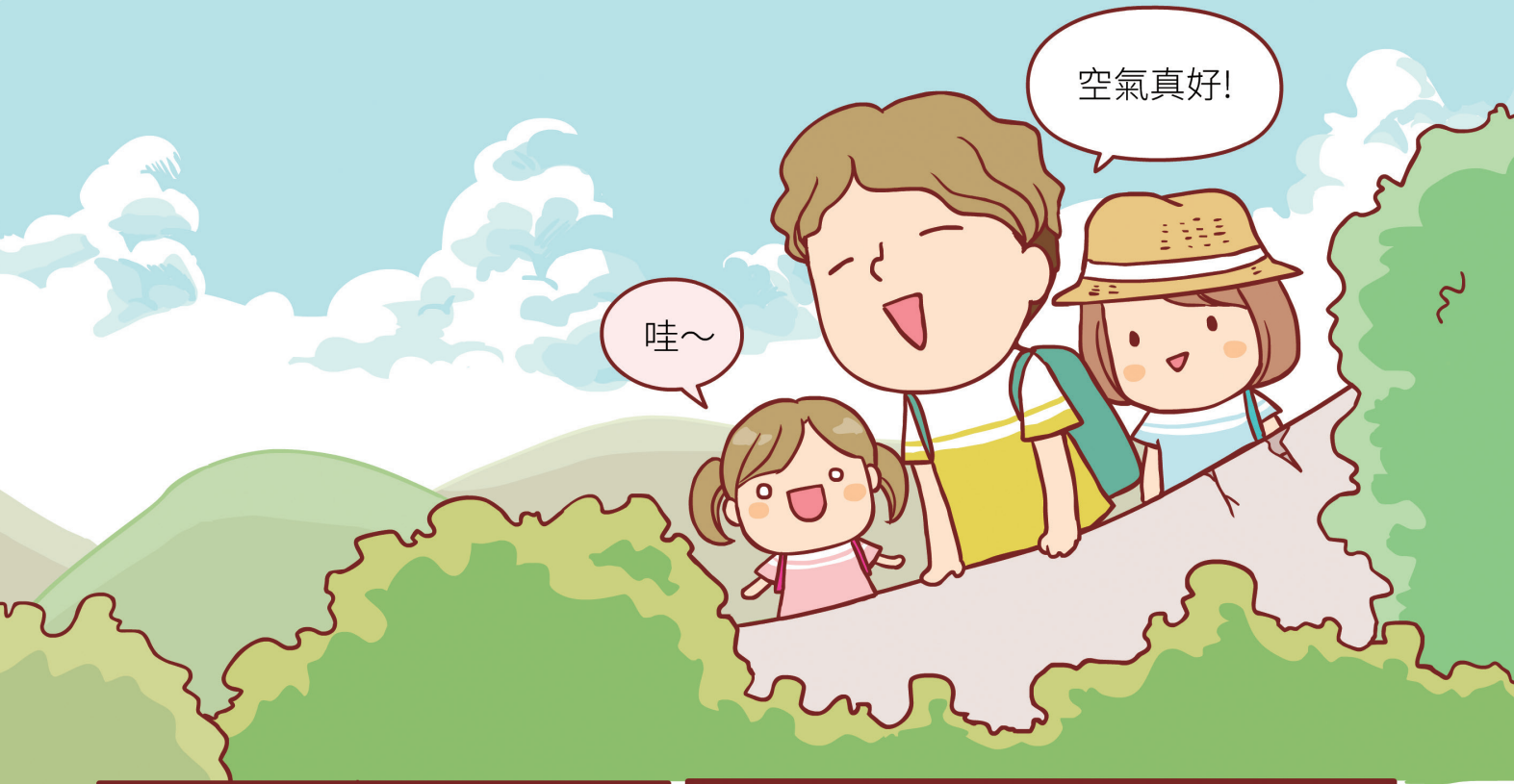
水保小筆記

★山坡地超限利用者，或從事農、林、漁、牧業，未依第十條規定使用土地，或未依水土保持技術規範實施水土保持的處理與維護者，由直轄市或縣(市)政府會同有關機關，通知水土保持義務人限期改正。屆期不改正或實施不合水土保持技術規範者，將裁處罰鍰新臺幣6萬元至30萬元。

Q7

查報取締

發現山坡地有 開發行為該怎麼辦？



空氣真好!

哇~

開車開了
好久~

累啊~

不過，這邊風景
好漂亮，一起來郊遊
真好，對不對?

對啊~
對啊~



光秃秃～



哇，原本茂密的樹林被挖成一片秃！



這個遠比亂丟垃圾更沒公德心了。



下面是人口密集的城鎮。



若水土保持沒做好……





這種開發行為
是合法的嗎？

這種情況是否
應該舉報呢？





7 發現山坡地有開發行為 該怎麼辦？

小飛很喜歡登山健行活動。有一次，他趁著假日帶家人到郊山健行野餐，從高處欣賞山下遼闊的風景，真是心曠神怡。

正當大家陶醉在美景之中時，小飛無意間卻發現不遠處另一座山頭竟然有大型機具正在施工。原本茂密蓊鬱的樹林已經變成一片光禿禿的土黃色山頭，而山下就是人口密集的城鎮。他不由得擔心：這種開發行為是合法的嗎？



這種情況是否應該舉報呢？



檢舉山坡地違法的開發行為，人人有責。為了遏止違法開發行為，建議小飛應該鼓起勇氣，盡快向相關單位舉報，為維護山坡地安全盡一份心力。



檢舉山坡地違法的開發行為人人有責，但有哪些資訊管道呢？



政府辦理山坡地違規使用查報取締的資訊管道：

1. 基層巡查人員、工作人員查報。
2. 利用衛星影像監測系統監測（人在做、天在看）。
3. 熱心民眾向當地縣（市）政府農業局（處）、水利局或（處）或原住民行政局辦理水土保持業務單位檢舉。



是否有免費服務電話？



可撥打水土保持局免費電話 **0800-491008** 受理檢舉。



水保小筆記

★依「山坡地保育利用管理獎勵辦法」第四條規定，舉發人於查報或取締單位未發現前，舉發山坡地違規案件，經查證屬實，並經裁處罰鍰或經地方法院判決有罪者，每件由當地直轄市政府或縣（市）政府核發一次獎金新臺幣5千元。

知識大挑戰

看完SANA姐姐的漫畫和法博士的解說後，
你對水土保持的知識是不是更豐富了呢？
來，下面這些題目，你可以答對幾題？

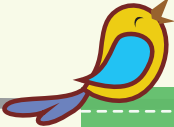


1. 什麼是山坡地？是
不是看起來很像山
的才算是山坡地？


（答案就在第12、13頁）

4. 同一塊土地、同一
個工程違規只會罰
一次，對嗎？（答案


就在第32、33頁）



7. 同一塊土地，只要是
我家的，隨便我要種
什麼都可以，政府管
不著。（答案就在第48頁）




8. 俗話說：「物盡其
用，地盡其利」，土
地一定要好好利用，
種花、種菜、種水果
統統來，這樣才不會
浪費。（答案就在第49頁）



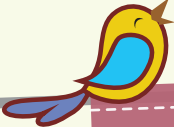
2. 在自己家的山坡地上整地會不會受到處罰？（答案就在第18、19頁）

3. 農路和一般道路有什麼不同？（答案就在第22、23頁）



5. 因為是自己家，所以土石流紅色警戒時不撤離也沒關係？（答案就在第38頁）

6. 什麼是土石流黃色警戒？什麼又是紅色警戒？（答案就在第39頁）



9. 檢舉山坡地會得罪別人、擋別人財路，還是不要說好了。（答案就在第54頁）



【附錄】實用資訊



水土保持局049-2394300

土石流災害應變小組049-2394234

災情通報免付費電話0800-246246 (土石流-土石流)

檢舉山坡地違規使用專線0800-491008 (速救伊-動動吧)

臺北分局 02-22125285 23153 新北市新店區精忠路10號

臺中分局 04-25261165 42058 臺中市豐原區陽明街22號

南投分局 049-2231169 54062 南投市復興路350號

臺南分局 06-2684367 70151 臺南市林森路一段316號

臺東分局 089-323057 95055 臺東市中華路一段665號

花蓮分局 038-221141 97058 花蓮市府後路26號

水保局檢舉信箱 中興新村郵政第二十三號信箱

水保局廉政專線 049-2394315

水保局廉政傳真號碼 049-2394278

水保局廉政電子信箱 ethics@mail.swcb.gov.tw

反映管道MEMO

◎網路通報：全民監督公共工程 (https://cmdweb.pcc.gov.tw/pccms/pwreport/ducon2_geoeng.pasin)

◎電話通報：全民督工專線0800-009-609。

◎傳真通報：02-87897714、87897724、87897734、049-2394322。

◎信函通報：

* 行政院公共工程委員會：臺北市信義區松仁路3號9樓

* 行政院農業委員會：臺北市南海路37號

* 水土保持局：南投市中興新村光華路6號

* APP通報：

通報工程缺失，輕鬆 **4** 步驟~

- 1 選地點**：一鍵快速取得地圖位置的地址。
- 2 填內容**：簡潔選填您所看到的問題。
- 3 傳照片**：從相片圖庫或手機拍照上傳缺失照片。
- 4 完成**：送出通報後將督促相關機關盡速改善。

立即下載APP

Android App Store Windows phone

全民督工來通報，工程品質好更好；全民督工通報專線0800-009-609
閒置設施(蚊子館)通報專線0800-085-854；您幫我拍蚊子

行政院公共工程委員會

廣告

我的水保筆記



愛臺灣

水保做好沒煩惱
農村幸福樣樣好



我違規了嗎？

漫畫在手，水保知識跟你走

發行人 / 李鎮洋

企劃製作 / 遠見天下文化出版（股）公司

行政統籌 / 林睿彬、陳建彰

作者 / 鍾文萍

繪者 / SANA

特約主編 / 吳毓珍

特約美術編輯 / 邱意惠

出版者 / 行政院農業委員會水土保持局

發行所 / 54044南投市中興新村光華路6號

電話 / (049) 239-4300

網址 / <http://www.swcb.gov.tw>

出版日期 / 107年12月

ISBN / 978-986-05-8371-7

GPN / 1010702765

定價 / 280元

國家圖書館出版品預行編目 (CIP) 資料
我違規了嗎？漫畫在手，水保知識跟你走
/ 鍾文萍作；SANA繪.--南投市：農委會
水土保持局. 民 107.12
面：公分
1.水土保持 2.漫畫
ISBN 978-986-05-8371-7 (精裝)
434.273 107023581



行政院農業委員會
水土保持局

學起來，就不會被
連續罰錢了！



可以好好的
退休了！



如果忘了，也
可以隨時上網
查詢喔！





以情境漫畫、解析法規輕鬆上手

打造最完整的水土保持知識系列叢書



結合生活裡的思考，獨特生動的解析



ISBN 978-986-05-8371-7 (434)



9 789860 583717 GPN: 1010702765 定價: 280 元