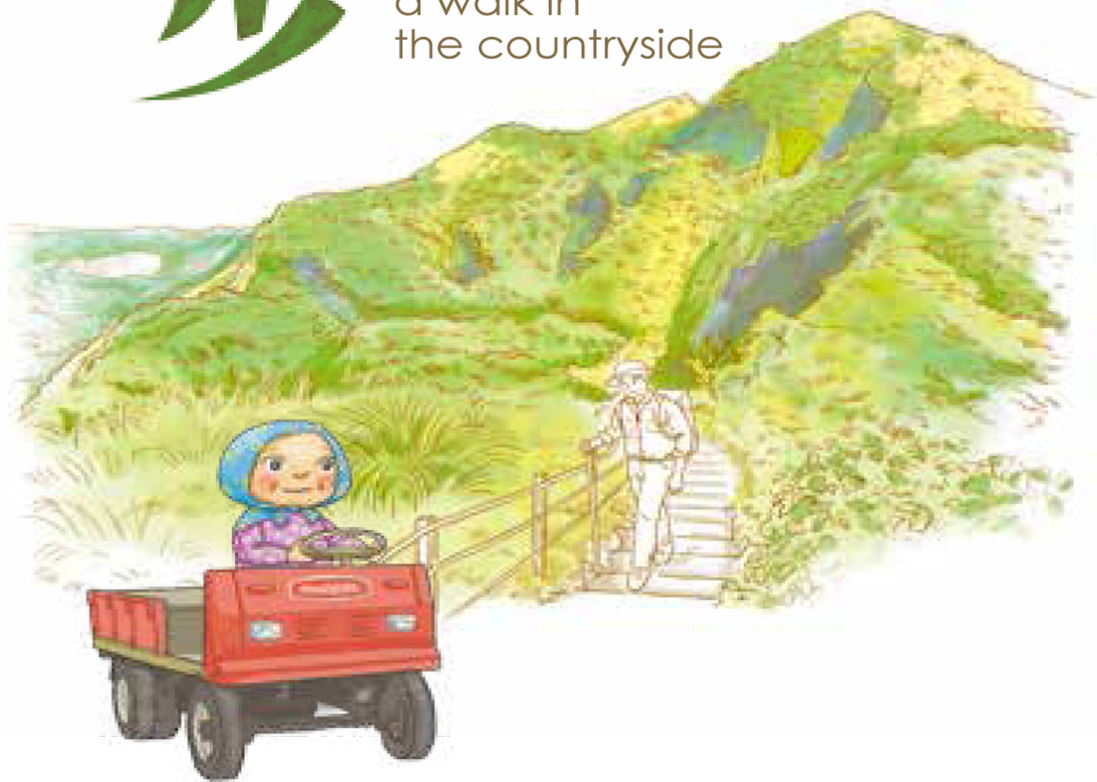


曲 農 村 散 步

a walk in
the countryside





農村散步

台灣是個小而美的島，交通便利、四通八達，但是過於便利、快速的交通經常讓我們錯過很多旅程中美麗的風景。〈農村散步〉是一本以彰、投、雲、嘉農村社區為主題的旅遊小書。

消失中的農村

台灣的地理環境複雜、生態豐富多元，一直是我們引以為傲的資源，但鮮少有人發現台灣農村社區其實也因為環境的複雜、殖民的歷史、移民社會的背景...等種種因素，造就台灣文化的多元與生態一樣精彩！但台灣農村文化，從產業文化、宗教祭儀、生活環境...等無一不是以快速的速度正在消失中。農村的沒落，除了產業因素之外更重要的原因是在現代化的過程中，不僅人與人之間疏離了，也疏離了這塊土地，因此也失去了對農村文化的認識，更遑論認同了。



看見曙光·找回價值

農村社區在產業沒落、人口老化、人口外流、新移民.....種種困境中，因為農村再生政策彷彿又有了一線曙光。耕田耕了一輩子的老農，隨著台灣農村的沒落，對務農已經不抱任何期待，現在彷彿重新又燃起了希望。因為，終於有人看見他們耕耘土地的付出、守護土地的價值。實際的經濟價值、產業轉型或許無法來得那麼迅速，但是農村社區居民得先找回自我的認同、農村的價值。

創造感動·創造未來

「日出而作，日落而息」，昔日重視只要辛勤耕耘就能養家活口的農村生活已經一去不復返。農村面對產業轉型的困境，如何兼顧環境生態與產業發展？如何創造感動，帶來經濟效益？都是農村共同的課題，儘管農村有這麼多挑戰需要去面對，她仍舊張開雙手歡迎大家去親近土地。帶著你的相機或手機，找個悠閒的午后時光，跳脫日復一日的的生活，到農村看看水田邊成群飛翔的白鷺鷥、體驗海邊採蚵牛車的樂趣、感受人情味、親近土地。你們的到訪，會是農村找回價值的動力，讓我們一起創造感動、創造未來吧！

〈農村散步〉就是在這樣的背景和初衷下產生，我們將這段時間在農村看到、聽到、聞到、吃到、摸到、體驗到的精彩與感動紀錄下來，期待有更多的人和我們一樣，有機會體驗到這塊土地的精彩與美好！放慢腳步，帶著赤子之心，一起到農村散步吧！





目錄

139線 山頂公路旅行 Part.1

- 08 地圖
- 10 賞鷹步道、賞鷹平台、灰面鵟鷹、大冠鷲、鳳頭蒼鷹
- 11 金瓜寮、紅土咖啡、茶園
- 12 赤腳精靈、星月天空
- 13 天空之橋、猴探井
- 14 微熱山丘、艾草糰、紅薯餅
- 15 竹子廟、路力八車、腳踏車
- 16 荔枝王、千手觀音樹、大樟母樹、雞蛋花
- 17 臥龍坡及藤山步道



愛上九九峰 當生態遇見藝術 Part.2

- 20 地圖
- 22 九九峰生態藝術園區、白滄沂天雕博物館
- 23 九九峰、九九峰森林步道
- 24 台灣野山羊、台灣藍鵲、雙面刺、葛藤
- 25 雙十吊橋、山茶瀑布、野桐
- 26 葡萄、荔枝、檳榔樹下玫瑰園、荖葉
- 27 寶島時代村、七股神木、帝王柑



西海岸的 漁村小旅行 Part.3

- 30 地圖
- 32 王者之弓橋、芳苑燈塔
- 33 王功生態景觀橋、觀景台
- 34 王功海堤旁美食街、潮間帶
- 35 採蚵車、蚵田、海寮、紅樹林
- 36 蚵藝文化館、王功故事館
- 37 普天宮、福海宮
- 38 漢寶濕地、漢寶休閒農場
- 39 新生休閒馬場、牧羊女親子主題樂



踏訪虎尾溪畔 Part.4

- 42 地圖
- 44 陳家四合院
- 45 剪紙彩繪、古亭眷
- 46 蔗作田與五分車
- 47 持法媽祖宮
- 48 嚐嚐見麵、公館橋
- 49 虎尾、沙龍



文化漫步 詔安客家庄 Part.5

- 52 地圖
- 54 「著年」植福祭
- 55 攻炮城
- 56 開山宮
- 57 大廟窟與七石雷
- 58 光祿宮
- 59 古厝
- 60 番社小路
- 61 欣昌錦鯉養殖場、復興宮



低炭農村鐵 馬道遙遊 Part.6

- 64 地圖
- 66 田中央鐵馬道、回稻田中央
- 67 憨己園自然農園、環保布袋戲
- 68 環保工作室、甜心三寶
- 69 平和舞鴻館、石雕公園
- 70 大林自行車道、國家廣播文物館
- 71 諸羅樹蛙、三疊溪明華濕地生態園區
- 72 朝慶寺、My Darling
- 73 濃情蜜意-番茄三寶、唬爛館、童心樂園
- 74 禾樂居民宿
- 75 稻浪秋收、奇力米



看見重建生命力 尋覓八八五客家驛站公路之情 Part.7

- 78 地圖
- 80 土匪山古道
- 81 土匪山生態教室、古筍寮、山羊古道、藍腹鵲
- 82 土匪山雲海與夜景
- 83 長鬚山羊、白面鼯鼠、土匪山茶園
- 84 樹木銀行
- 85 日安假日市集、逐鹿永久屋
- 86 九芎頭步道、二延平山步道、日滿永久屋
- 87 牛埔仔草原、鄒築園、菸葉博物館
- 88 奮起湖老街、天長地久橋
- 89 野放茶、樹屋茶空間
- 90 瑞太古道、寒溪呢森林人文叢地
- 91 太和觀光果園、鹿麻產車站、櫻木花道賞櫻區





鄰近南投市的八卦山山脈，地理位置居高臨下，可眺望彰化平原及高鐵列車，坐擁全國最長的階梯式吊橋—天空之橋。每年三月春分前後是賞鷹季節、藤山步道及臥龍坡則是賞五月雪的最佳地點。

貫穿八卦山山脈的 139 線公路，沿途兩旁都是極具特色的紅土丘陵，勤勞的農民種植鳳梨、金瓜、茶園、生薑及紅土咖啡！

走一趟 139 線公路，感受天空之橋的魅力、嚐一口鳳梨酥的酸甜滋味、體驗驕陽的熱情與農民的辛勤結合後的豐收好滋味！



INFO

139 線山頂公路一日遊建議遊程：天空之橋－猴探井－路勿入車－竹子廟－赤腳精靈－荔枝王－千手觀音樹－臥龍坡－藤山步道－微熱山丘－大樟母女樹－雞蛋花
(賞鷹季節為每年春分)

導覽專線：施美莉 0932-966627



賞鷹步道 - 賞鷹平台

延著南投市與彰化縣交界線，由社區居民共同打造的賞鷹步道及平台，因為地勢高、視野好，可遠眺平原，觀賞日出日落。



大冠鷲

丫這是底看啥咪！



鳳頭蒼鷹

灰面鵟鷹

每年3月的春分前後，是灰面鵟鷹大舉過境八卦山風景區的高峰期。清晨，鷹群會隨氣流盤旋而上往北飛去，是「起鷹」景象；接近傍晚，從南邊飛來的鷹群，會在山谷尋找降落點，收起翅膀，快速降落在夜棲樹林上，為「落鷹」景象。此外，陰天快要下雨前，鷹群會迫降或低空飛行，能近距離欣賞到灰面鵟鷹。

金瓜寮

八卦山脈上，擁有排水良好的紅土，適合種植金瓜，而有金瓜寮之名。金瓜又稱南瓜，產期從農曆三月持續至八月左右，品種有一百多種，形狀有圓的、扁的、葫蘆形、長條形等，大小則有小如拇指，也有重達一、兩百台斤的巨無霸美國南瓜，還有「整型金瓜」、「發財金瓜」等等，歡迎民眾前來賞瓜、買瓜、吃瓜。



紅土咖啡

很多人可能都不知道在八卦山上還有栽種紅土咖啡，下次有機會經過139線道，別忘了放慢腳步，喝一杯在地的台灣味咖啡！



茶園

八卦山脈的紅土丘陵，沿著139線道，兩旁是一望無際的鳳梨田和茶園。每年二、三月是茶園開花，蝴蝶飛舞的季節。

赤腳精靈

赤腳精靈餐廳就在賞鷹平台附近，坐在餐廳用餐，從落地窗望出去就是一望無際的茶園。坐在這兒享受悠閒的午後時光！餐廳的另一特色是窯烤麵包，下午出爐時香氣四溢，絕對滿足饕客的味蕾！



📍 赤腳精靈：南投縣南投市永興里八卦路 1-1 號



星月天空

位於南投市猴探井旁的星月天空景觀餐廳，是八卦山山脈最高處之餐廳，擁有 180 度超廣角視野之夜景，夕陽、美食、親子遊憩，讓人心情飛揚，站在南投，俯瞰西台灣，台中、彰化、雲林，盡收眼底！

📍 南投縣南投市猴探井街 146 巷 200 號

天空之橋

天空之橋：全台最長的天梯，總長約 200 公尺長，265 個階梯距離谷底有 70 公尺高，且兩端的橋台高差達 5.56 公尺，遠看橋身有個弧度，好像嘴角微微的上揚，因此也被稱為「微笑天梯」。

📍 地點：南投市福山里猴探井風景區
開放時間：每天 8：30-17：30
門票：全票 50 元、優待票 30 元；
洽詢電話：049-2232380



猴探井

相傳清同治年間，林姓子孫在南投市八卦山脈西側尋得風水寶地，因整個山谷像一口井，山前的小山峰就像猴子蹲著俯探深井，故稱猴探井，地勢居高臨下，光害少，是觀星與賞高鐵的好地點，區內設有歐式造型休憩設施，如紅色尖頂的眺望塔、景觀花廊，登塔可盡覽宜人風光。

📍 猴探井：南投市福山里施厝寮西施厝坪 399 巷內





微熱山丘



用在地的土鳳梨、在地人的精湛手藝，在傳統三合院中，細心烘焙出最在地的鳳梨酥。吃得到鳳梨纖維的口感及酸甜口味顛覆傳統鳳梨酥的味道，也挑戰消費者的味蕾。

吃一口土鳳梨酥，體驗農民辛勤工作後豐收的酸甜滋味！



鳳梨酥有很多種，有微光森林、微笑莊來、微熱山丘...阿婆在這裡微笑等你來喔！



艾草粿

農村常見的傳統點心，艾草的外皮包裹著花生、酸菜、蘿蔔絲...各種口味的內餡。是長輩童年的回憶、離家遊子鄉愁的滋味、也是年輕人的好滋味！

紅薯餅



紅薯又名紫山藥，八卦山區是紫山藥產區，秋冬產季時，路邊常有小攤販，口感香甜，是常見的零食。



竹子廟

位在 139 線旁的竹子廟，供奉濟公主神，這座廟宮裡宮外和屋頂都是用竹子鋪設而成，是八卦山脈必遊之處！



路力車

原本是農民採收及運送鳳梨的交通工具，現在邀請大家一起來體驗坐“路力車”的滋味。

腳踏車

不趕時間的朋友，可以悠閒的騎自行車自在的遊八卦山，迎著風徜徉也是不錯的選擇！





荔枝王

荔枝王為四株樹齡超過 200 年的荔枝老樹群，是早期到此開墾的先民所栽植，直到今日當地的地名仍沿用「荔枝腳」之稱呼。



千手觀音樹

位在福疆宮後方的千手觀音樹，相傳嘉慶君遊台灣時冊封為土地公祖，相傳此處擁有帝王穴的好地理。

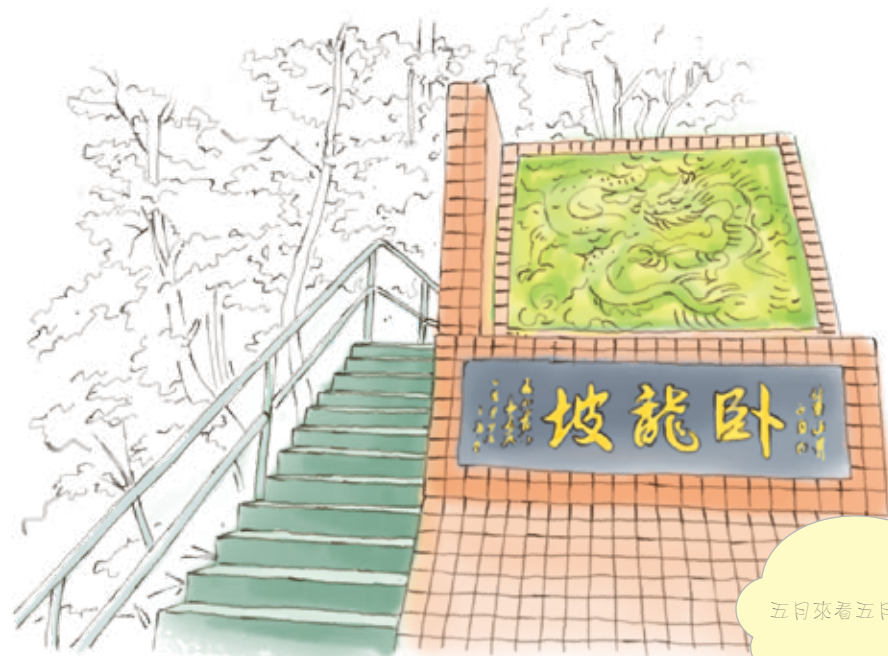
大樟母樹

年紀約有四百餘歲的老樟樹及杜英樹相依偎，杜英樹的果子曾經是許多老一輩人童年的零食，大樹下有許多社區長輩的回憶！



雞蛋花

相傳是荷蘭人來台在此種下的，每年七、八月開花時空氣中瀰漫著香氣！



五月來着五月雪囉！



臥龍坡及藤山步道

兩旁樹木林立、花草爭豔，綠樹林間充滿著自然的芬多精，放慢腳步還可多多觀賞兩旁的台灣原生植物生態。每年三至五月的油桐花季一到，一階階的石階上灑落著滿地的桐花瓣，遠看花朵沿著步道延伸而去，就像是特意設置的花道一般。





愛上九九峰

當生態遇見藝術

Part.2



據說九九峰有 99 個山峰，因而得名，這些密集分佈的小山峰，從遠處眺望就像跳躍的火焰，因此又名火火山。九九峰森林步道，歷經九二一地震，又經過十幾年的復育，終於對外開放，步道沿途視野廣闊，兩旁生態豐富，在無意間可能巧遇台灣野山羊、獼猴或是台灣藍鵲，不趕時間的旅人，可以慢慢發掘大自然的小驚喜！

九九峰山腳下是個氣候宜人、民風純樸且交通便利、適合定居的好地方，吸引許多藝術家在此創作、定居，因此中潭公路又有藝術大道之稱。

就在九九峰山腳下，藝術與生態相遇了，正要譜一首美麗的戀曲，邀您一起分享幸福的味道！



藝之森 —九九峰生態藝術園區

園區結合生態與藝術的特色，除了豐富的自然生態吸引登山迷，也融入工藝創作，園區內大型藝術作品與自然景觀相輝映是一特色。

園區以發展生態創作與綠色文化，享受慢活為目標，已成為中部都會生活的後花園，成為全家大小都合宜的好去處。

▲ 南投縣草屯鎮平林里健行路 152 號



白滄沂天雕博物館

白色博物館建築就位在台 14 線往九九峰登山步道旁，大型銅雕十分引人注目。以「天雕」聞名海內外的藝術家白滄沂，集 30 多年創作而成的「天彫博物館」，為國內第一座以木頭為主題的民間博物館。想參觀的民眾要記得預約喔，由作者親自解說導覽。

▲ 南投縣草屯鎮平林里健行路 9 號



九九峰

九九峰自然保留區俗稱火焰山，據傳共有九十九個山峰，九九峰最高峰為海拔 779.4 公尺，與三義火炎山、六龜十八羅漢山並稱為「台灣三大火炎山地形」



九九峰森林步道

步道全長 2.5 公里，最高海拔 485 公尺，環狀的步道沿途視野廣闊、景色優美，能遠眺霧峰、草屯、烏溪、國道六號、平林、雙冬里，是一條非常適合踏青、登山的路線。



台灣野山羊

九九峰因九二一地震的崩塌，經過十多年的自然復育，反而孕育出許多生命，登山的遊客得帶著隨時會與台灣野山羊和藍鵲...等動物相遇的美麗心情喔！

台灣野山羊又稱台灣羚羊，是台灣特有種的動物，從 200 公尺的小山一直到 1000 公尺的高山都可以看到牠們的足跡。經常覓食蔓藤、蕨類、灌木或草本植物。



台灣藍鵲

台灣藍鵲是台灣特有鳥類，棲息在 300-1200 公尺的低海拔闊葉林，性喧噪兇悍，成小群穿梭、滑翔於樹林間。為雜食性，捕食小型鳥、雛鳥、野鼠、蜥蜴或大型昆蟲等，木瓜等水果都是他喜歡的食物。



雙面刺

雙面刺的特徵是葉脈中肋兩面都有暗紫紅色的刺，莖幹與枝條上也有倒鉤刺，是一種攀緣性灌木。以攀附的方式往上生長，好讓自己爭取更多的陽光。



葛藤

葛藤用途廣泛，自古以來，食、衣、行和入藥都少不了葛藤，而葛藤生長快速，側根發達向四周伸出，對土壤及水分形成良好的抓力。

台灣藍鵲又稱長尾山娘，顧名思義就是尾巴特別長約 40 公分，除了嘴、腳是紅色，眼睛虹彩黃色，頭至頸部、胸部皆為黑色，其餘部分大致為藍色。



野桐

野桐在台灣低海拔的山野很常見，由於野桐樹冠開展如傘狀，樹形優美且生長快速，適合做水土保持或綠化的樹種。



山茶瀑布

山茶瀑布位於雙冬里的山茶巷內，是草屯鎮內唯一的瀑布，由於鮮少人知道，未受到破壞，因此仍然保存其原始風貌。溪流天然漂亮，沿岸鳥語花香，富有多種生態，但因天然石塊造成落差大，因此危險性也高，仍需注意安全。



雙十吊橋

雙十吊橋又名雙冬吊橋，橫越烏溪之上，其造型優美有如一道長虹。雙十吊橋建於民國 38 年，是目前南投縣保固最完整也最長的吊橋。橋頭設置一輛坦克車模型，供遊客參觀遊憩。站在橋上遠眺，九九峰、墓碑山盡在眼前；俯瞰，潺潺溪水，清澈見底。在青山綠水的環繞下，人也跟著心胸寬大了起來！

■ 南投縣草屯鎮中潭公路旁雙冬段雙冬橋旁



找找看，眼前群山，哪一座像墓碑山呢？



檳榔樹下玫瑰園

雙冬檳榔曾經聞名全台，為當地主要的經濟作物，在當時曾經有「綠色珍珠」、「綠金」之稱。當時的雙冬姐妹花可說是檳榔西施的始祖了。雖然檳榔有著極高的經濟價值，但在國人的健康與環境保護的前提下，社區正積極進行產業轉型，台14線兩旁檳榔樹已逐漸被玫瑰園所取代。當年的「綠金」逐漸走入歷史，由嬌豔的玫瑰改寫新的產業史！

想當初我也是檳榔
一朵花呢！

葡萄

草屯九九峰一帶，因為天然氣候佳，除了稻米、近年來葡萄、荔枝、柑橘及花卉都是主要作物。



荖葉

是一種胡椒科藤本植物，莖為蔓生，全株無毛，葉子呈橢圓形，花為綠色，有香味，藤和葉子可以做藥材，葉子裡面還含有芳香油。荖葉常與石灰一起作為食用檳榔時的配料。



荔枝

荔枝是楊貴妃最喜歡的水果了，但是吃多了荔枝會上火，而新鮮荔枝保存時間又不長，為了解決保存問題，也開發了荔枝乾...等加工品。



來到草屯平林，一定
要吃葡萄，才不虛此
行囉！



七股神木

樟樹是台灣早期重要的經濟植物，其質堅韌，從傢俱到天然的樟腦等，被廣泛的使用。而七股神木再先人來台已有一千六百年的樹齡，樹高卅二公尺，樹圍八公尺，透過歷屆里長們的努力保存至今，讓後代子孫得以延續阿公阿嬤的幼時回憶。

▲ 南投縣草屯鎮坪頂里古坑巷七股社區



以前下課都是在這樹下玩
到天黑，媽媽拿藤條來
叫，大家才一哄而散回家
吃晚餐！真是難忘的回憶
啊！



寶島時代村

「寶島時代村」是由草屯人文觀光產業發展協會及知名藝人一起規劃經營，是國內第一座結合觀光夜市與懷舊主題的購物商圈，主要以台灣四大族群，閩南、客家、眷村與原住民組成的懷舊老街區，讓現在人走進寶島時代村彷彿走入時光隧道，回到過去，感受台灣過去的美好舊時光。

▲ 南投縣草屯鎮中正路1039號



帝王柑

柑橘的種類很多，可以從橫
切剖面看出極柑、海梨、帝
王柑的不同，是不是發現帝
王柑特別百泡泡、幼綿綿，
讓人想咬一口呢！



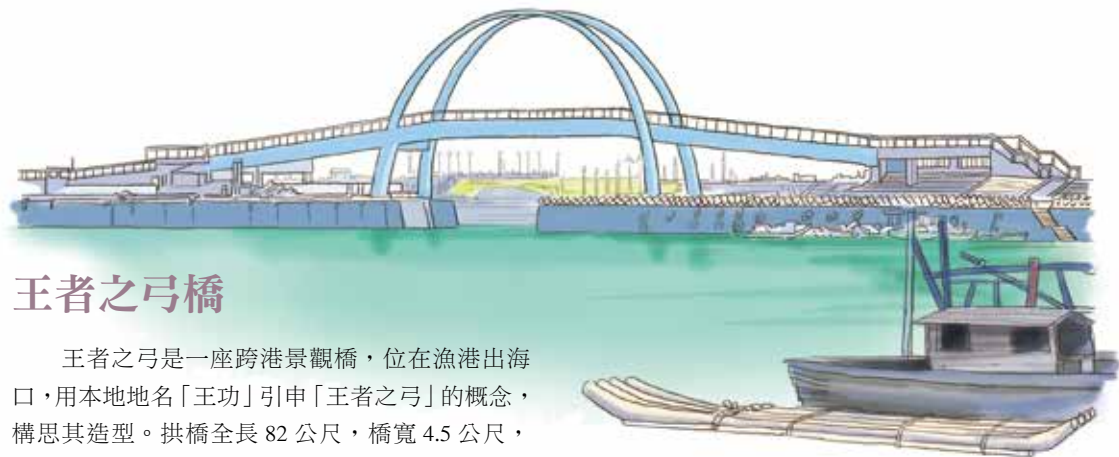


西海岸的 漁村小旅行

Part.3

位在台灣西海岸的王功漁港，保留了漁村生活風貌也擁有豐富的生態及人文景觀。喜歡生態的旅人，這裡有豐富的潮間帶生態，包含紅樹林、水鳥、招潮蟹、彈塗魚等。想來吹吹海風，嗅嗅空氣中淡淡的鹹味，帶著散步的心情，這裡的漁港、燈塔、望海寮、竹筏，都充滿漁村風情。豐富的農漁業特產當然也造就了許多美食，喜歡各式漁產海鮮的饕客們，來一趟潮間帶的漁村之旅吧！





王者之弓橋

王者之弓是一座跨港景觀橋，位在漁港出海口，用本地地名「王功」引申「王者之弓」的概念，構思其造型。拱橋全長 82 公尺，橋寬 4.5 公尺，拱頂高達 20 公尺最引人注目，已成為王功漁港的新地標。

芳苑燈塔

在民國 67 年，以八角形鋼筋混凝土建造，黑白相間的直條紋漆於塔身，塔高 37.4 尺，燈高 35.7 公尺，塔內設施包含發電機房、倉庫、宿舍等，由財政部關稅局基隆海關管轄，是一座國際燈塔，形成當地的特殊景致。

阮姦叫我來打卡啦！



王功生態景觀橋

位在彰化縣王功漁港，橫跨後港溪，可眺望王功漁港及後港溪出海口景致。亦可觀賞後港溪潮間帶生態景觀。這座橋設計「強調人性關懷、光線和風的互動」榮獲國際性建築大獎 - 遠東建築獎，為觀光客的必經之地。

這裡也來拍一張，
拍照留念！



觀景台

王功漁港觀景台可一覽漁港景致照的好景點。





王功海堤旁美食街

位於芳漢路王功段的美食街，以「蚵嗲」最有名，俗稱「炸粿」口味多變。十幾家的蚵仔炸店，販賣的項目大同小異，但每家店都有不一樣的特色。此外還有古早味「枝仔冰」也頗有名氣，芳漢路上有兩家五十幾年歷史的知名枝仔冰店有十幾種口味，供遊客選擇。



古早人有說：第一賣冰、第二做醫生。有閒來吃冰啊！



潮間帶

位在王功漁港旁廣闊的潮間帶，為生態保育的溫床，退潮時可以看到招潮蟹、彈塗魚、海蜘蛛等潮間帶生物，好運時還可挖到蛤仔，是一個適合親子共同賞鳥及觀察潮間帶生態的景點。



蚵田

一望無際的王功蚵田養殖場，擁有養殖珍珠蚵的地理環境優勢，解說員會介紹珍珠蚵養殖技術及生吃牡蠣品味尚青的海產。



採蚵車

王功特有的採蚵車，可觀察潮間帶生態與參觀蚵田，解說員還會教你如何抓螃蟹、摸蛤仔貝類、生吃牡蠣等，讓你近距離體驗生態。



海寮

王功沿海特有的建築，位在距離岸邊數公里的潮間帶沙洲上，為早期漁民建築的海上小屋，由竹子與稻草建造而成。漁民在小屋下放養文蛤或牡蠣，海寮便為看守養殖場的瞭望台、漁民的緊急避難所及漲潮時的休憩處。

紅樹林

從芳苑燈塔後面堤岸道路，往新寶村方向走，映入眼簾的是近年復育成功的大片紅樹林，約 1200 公尺長，茂密的紅樹林約 1 公尺高，紅樹林中聚集數量眾多的白鷺鷥和許多種類的水鳥棲息。





蚵藝文化館

坐落在王功漁港旁的蚵藝文化館，為台灣首座以蚵殼做為藝術創作主題的海洋文化館，將廢棄蚵殼回收再利用，展現環保的精神，蚵藝文化引起社區居民熱烈迴響，許多遊客都會去參觀，還可以做出自己的專屬紀念品。

■ 蚵藝文化館地址：彰化縣芳苑鄉王功村王功漁港 900 號



王功故事館

位在王功漁港直銷中心裡的「王功故事館」，館內介紹王功漁港的發展過程、台灣海洋移民的歷史，讓遊客了解王功在地文化、海岸變遷以及海洋生態。



普天宮

芳苑地區居民的信仰中心，主祀天上聖母媽祖，至今已三百多年的歷史，在每年農曆三月二十三號媽祖誕辰紀念日，都會舉辦盛大的慶典活動，其中宮中牆上一處浮現觀音神像，是讓信徒們口耳相傳且津津樂道的神蹟。

■ 彰化縣芳苑鄉芳漢路二段 161 巷 100 號



福海宮

位在王功芳漢路上的福海宮，為王功居民的宗教信仰中心，由原本經營船頭行的郊區商人所興建，因為當時福海宮廟宇建築窄小，居民提倡改建。福海宮坐東朝西，依照原址退後三步興建。

■ 彰化縣芳苑鄉民生村芳漢路王功段 2 號





漢寶濕地

漢寶溼地位在彰化縣芳苑鄉最北端的漢寶村，多樣化的生態環境，吸引了原本在大肚溪棲息的水鳥，成為水鳥新的覓食區。亦為台灣西部地區最完整的生態教育場域。



漢寶休閒農場

國內第一座觀光養殖休閒漁場，除了傳統養殖漁業之外，另設有各項休閒遊樂設施，如：海水游泳池、撈魚摸貝區、露營區、山訓場、腳踏船、碰碰船、滑水道等多元設備，也可體驗漁民生活乘坐蚵仔車或竹筏。

▲ 彰化縣芳苑鄉漢寶村大同路

牧羊女親子主題樂園

融合教育、休閒、趣味於一身的園區，飼養溫馴的羊為主，為一讓孩童親近動物的好處去，園內可觀察到努比亞、吐根寶、撒能、阿爾拜因等四種羊的生態，還推出親自擠羊奶的活動，可增進親子情誼。園內還開發羊乳製品，如羊奶冰棒，羊奶冰淇淋都是小朋友喜愛的點心。

▲ 彰化縣芳苑鄉王公村芳漢路 502 號



新生休閒馬場

在民國八十五年成立，雖然命名為馬場，園區約有數十種動物，如阿拉伯馬、迷你馬、麝香豬、長臂猿、花豹、馬來熊、紅鶴、伊蘭羚羊、單峰駱駝等。還可以親近餵食羊、牛、駱駝及馬等動物，適合親子假日一同出遊的場所。

▲ 彰化縣芳苑鄉新生村新復路二段 720 巷 110 弄 40 號



踏訪虎尾溪畔

Part.4

雲林縣內的新虎尾溪與虎尾溪孕育了沿岸鄉鎮的文史風貌與人文精神，除了虎尾鎮著名的糖業文化、南岸的剪紙藝術村、莊嚴典雅的持法媽祖宮，還有傳統農村與西化生活的混搭風格...





INFO

踏訪虎尾溪畔一日建議遊程：公館橋－持法媽祖廟－堀頭古亭畚－虎尾市區－嚐嚐見面－虎尾沙龍－陳家四合院－剪紙彩繪村－三鐵世紀交會（每年三月限定）





剪紙彩繪

由虎尾科技大學駐校藝術家帶領學生，協助虎尾鎮北溪里打造的剪紙藝術村，剪紙內容從十二生肖、舞龍弄獅到雙囍臨門，讓村莊看來喜氣十足，居民在介紹剪紙內涵時也大方熱情。

▲ 雲林縣虎尾鎮北溪里北溪 29 號 龍安宮週邊

古亭畚

早期的農業社會，作物加工不及現在的多樣化，古亭畚是農家為儲存稻穀所需，依臺灣氣候所發展而成的儲倉。因此古亭畚在舊時農業社會佔有重要的角色，可代表農戶的經濟實力。

古亭畚本體是由竹條編織而成，外圍使用白灰、黃土或牛糞封閉，留有四方型窗或門以便取納穀物，周圍屋頂使用稻草鋪設，狀似斗笠，現代屋頂多用鐵皮修築。

虎尾鎮的堀頭里，保存約 22 個古亭畚，是附近村里現存數量相當多的，而且大多狀況良好，在農業有形資產保存上，讓現代人容易瞭解傳統農業的文化。

▲ 雲林縣虎尾鎮堀頭里堀頭 109 號、38 之 5 號、86 之 2 號



陳家四合院

北溪里不只有剪紙彩繪，村中還有屋齡將近八十年的古厝，為日據時期的陳姓保正所建。陳家古厝雕花精緻，建材中還使用了在當時很時髦的彩繪磁磚，描繪出日據時期的藝術風格。古厝後方還有一株約 120 年樹齡的刺桐樹，和古厝相輝映，非常具有時代感。

* 目前古厝仍有人居住，參觀請先徵求屋主同意。

▲ 雲林縣虎尾鎮北溪里北溪 18 號





蔗作田與五分車

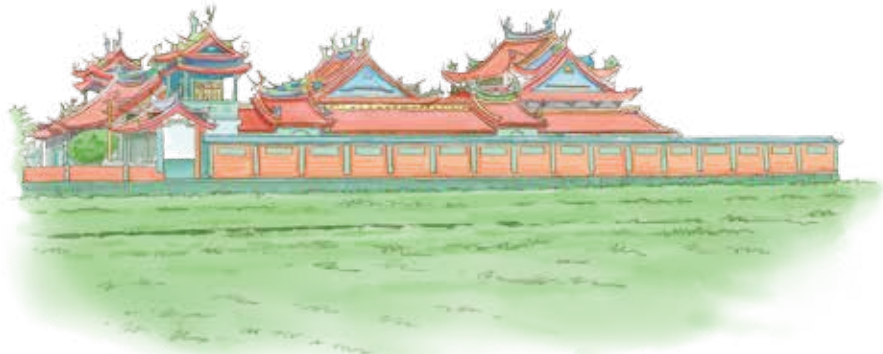
雲林縣虎尾鎮墾地里為典型的移民社會，日據時期為大地主的請墾地，並有日本移民村的設置。光復後，又招募墾民前來開發原日本移民村所遺留的農地。

因其開發的歷史，墾地的聚落樣貌有別於一般農村的小路蜿蜒，是為棋盤狀的聚落。

台糖株式會社（虎尾糖廠）成立後，收購墾地里許多土地作為蔗作地，村里內也鋪設五分車鐵軌、轉運站、車站等公共設施。一直到現在，墾地里的農田景觀大多還是蔗作地為主，每年一至三月蔗田收成時，可以看見載滿甘蔗的五分車往糖廠運駛。

因高鐵架設，墾地里在田野間有一處台糖鐵路與高鐵的交會處，騎著鐵馬看著兩個不同時代的車種交會而過，稱為「三鐵世紀交會」，只有蔗田採收時才能看到此景象。

地址：雲林縣虎尾鎮墾地里光復庄 39 號



持法媽祖宮

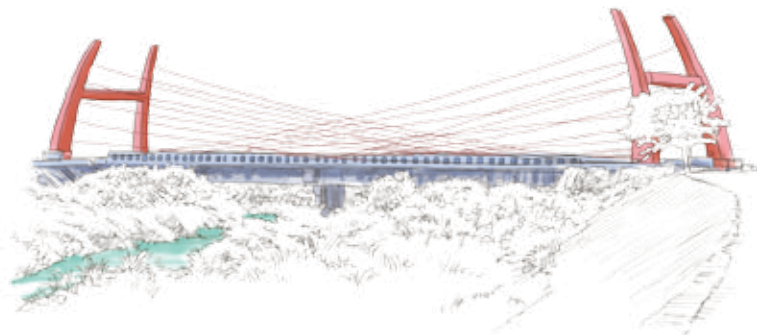
佇立於農田間的持法媽祖宮，是相當新興的廟宇，建於民國 86 年。有別於一般媽祖廟的金碧輝煌，整個建築藝術顯得古樸典雅。

建築內有許多出於名家之手的雕刻或繪畫，例如跛趾大師林再興與郭志郎、彩繪大師劉家正的作品。寺廟內有多處中式古典庭院造景，和一般廟宇喧嘩的祭拜環境不同。

持法媽祖宮的建造講究藝術性與建築結構的宗教意義，值得前往一看。

地址：雲林縣虎尾鎮頂溪里西園路 46 號





公館橋

鄰近媽祖廟，虎尾鎮與西螺鎮的交界處，有一座公館橋，橫跨新虎尾溪，清晨時廣闊藍天與陽光灑落，與紅色橋身、青綠的田間相映；入夜時橋身打燈，在一片田野之間看來醒目。

■ 雲林縣西螺鎮公館里公館路段（靠近虎尾鎮頂溪里中溪路段）

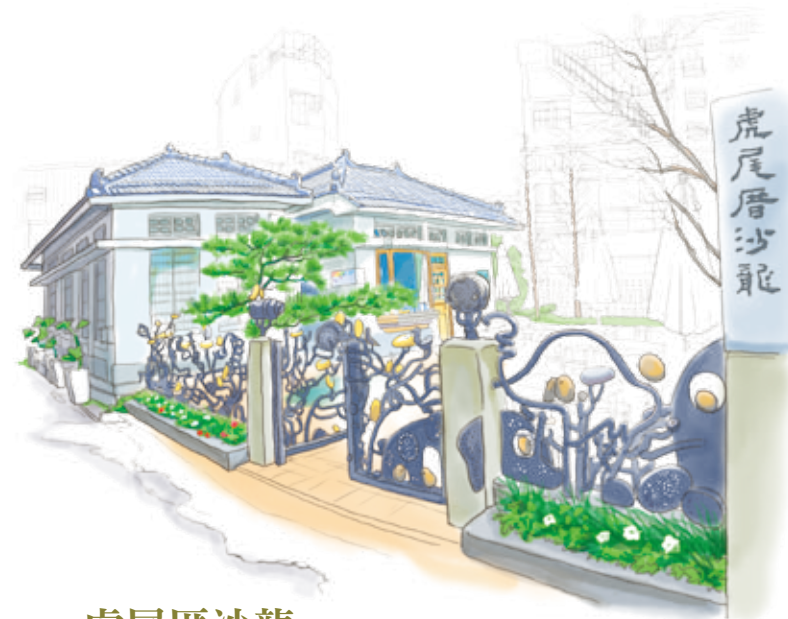
嚐嚐見麵

在虎尾市區、布袋戲館的後方，有間外觀不太起眼的麵店，名叫嚐嚐見麵。

店面原本是機械電機行，後來改裝成麵店，原先的店主經營不久頂讓，才由現在的老闆接手。外觀是鐵皮搭成的兩層樓店面，店內沒有裝潢，是自成一格的台式風格。有別於虎尾市區的傳統麵店，裡頭還播放著自選音樂，類型從巴沙諾瓦到音樂劇都有，老闆說，當初從台北回鄉是打算要開咖啡店的。

嚐嚐見麵的調味清淡而有味，湯頭用大骨熬煮，口味自然甘甜，不添加味素；使用向製麵廠特別訂製的粗/細麵條，麵條Q彈、有嚼勁卻不韌。因其口味清爽不膩，有別於市區內較重口味的小吃，很受附近家庭喜愛。

■ 雲林縣虎尾鎮新興路 95 號 電話：05-6322582 週日晚間公休



虎尾厝沙龍

虎尾厝沙龍和風洋味的建築從 1940 年代至今，走過日據時代、見證虎尾的變遷，隱身在虎尾市區狹小巷弄內，是雲林縣內少有的複合式獨立書店，更是虎尾第一家較大型的獨立書店。

店內擺設縈繞歐式古典氣息，混搭和風建築骨架，特別是一盞古董鹿角吊燈，因其稀有常造成話題。

店內有四間包廂，店內販售的書籍類別依不同包廂分類，包廂亦可預約租借。

虎尾厝沙龍常態舉辦文化展覽與講座，重視鄉土、生態、性別等另類議題，讓許多渴望交換不同文化思想的學生與社會人士，浸淫在知識的浩瀚領域。

■ 雲林縣虎尾鎮民權路 51 巷 3 號 電話：05-6313826
網站：www.huweisalon.com





文化漫步 詔安客家莊

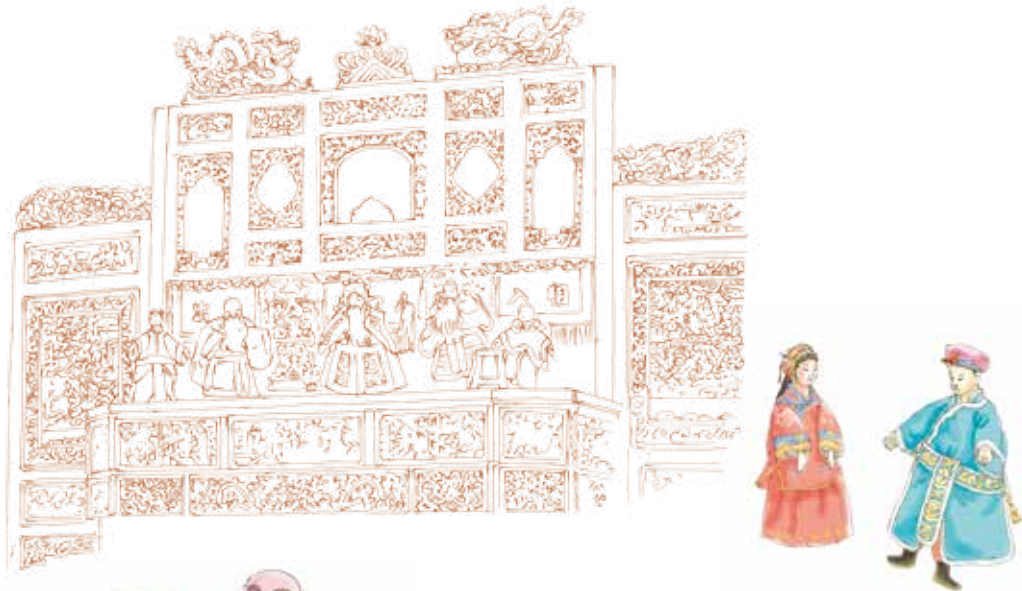
Part.5

台灣的客家族群，依腔調分類，除了常聽到的四縣腔、大埔調、饒平腔和海陸腔之外，其實還有隱藏在福佬族群當中，極少數的詔安客。

詔安客傳統聚落長期與閩南人聚落相互依存，詔安客的文化特性和語言，不知不覺被隱藏起來。全台的詔安客後裔約六十萬人，但會聽會說詔安客語者只剩下一萬人，成為台灣最需要被保護的客家族群。

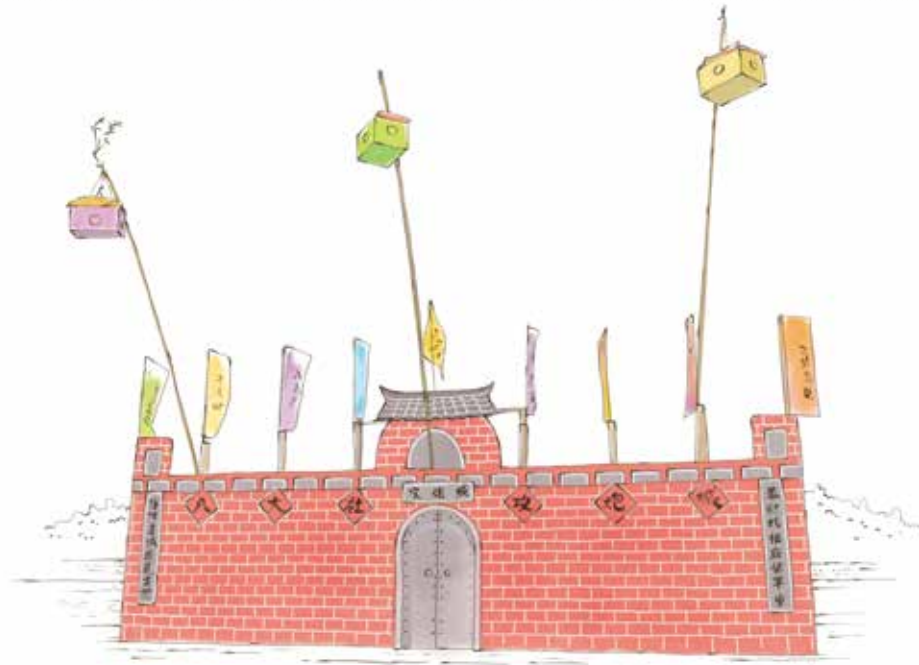
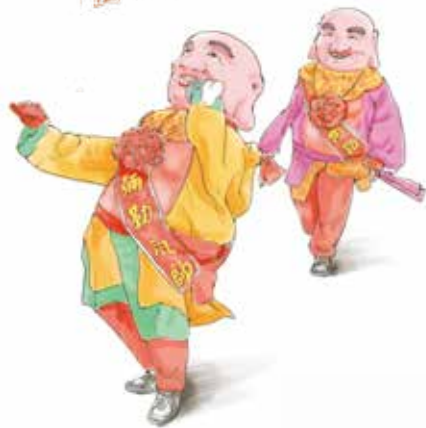
詔安客最大的特色，除了「西螺七坎武術」，還有嘴巴可開合的開口獅陣，以及客家布袋戲。





「著年」植福祭

說到著年，第一個印象就是很熱鬧，西螺媽、各莊頭的神轎、陣頭、雞籠獅、開口獅、北管鼓吹、車鼓、牛犁、布馬等隊伍，到各村莊祈安繞境。著年的村莊酬神演戲、大請客，初五初六，家家戶戶大擺流水席，怕請不到客人沒面子，這是八大社居民共同的生活記憶。



攻炮城

現在每年著年活動除了傳統的歌仔戲、布袋戲、及陣頭繞境之外，也加入社區創意市集及元宵節「攻炮城」活動。結合傳統文化及趣味！

攻炮城，是一項很特殊的客家傳統民俗活動：在一根很高的帶葉竹竿上，綁上一個糊上紅紙的筒形竹籠，並在籠內安裝一小串爆竹，然後再由參加的炮手以火引燃手中的爆竹擲向竹籠，利用爆竹爆炸的威力炸破紅紙，再以火花引爆竹籠內的爆竹，對參加攻城的炮手之膽識與機智均是一種很大考驗，因此參加的炮手，各個莫不全副武裝，穿上厚長的舊衣服，以免被炮火炸傷。





開山宮

在崙背枋南村的新庄聚落，開山聖侯介之推，是居民的精神寄託，更是詔安族群搬遷至此的重要文化，安穩了早期詔安客家人在此發展的動盪。

全台目前已知只有五座介之推廟宇，多和客家族群有關，恰恰彰顯客家人崇尚忠孝的傳統美德。

雲林縣崙背鄉枋南村新庄 64 號
電話：05-6966837



大廟窟與七石雷

在開山宮的北邊有塊地勢較低的區域，村民稱「大廟窟」。

話說大廟窟曾經發生一場慘烈的分類械鬥，當時泉州人死了三百多人，沉屍水底，還衍生俗諺：「大灣等齊，麥仔寮吃肉螺，來新庄餵白蝦」以及「蝦子好賣，死人頭沒那麼多」的民間故事，描述此次爭鬥的激烈。

而這三百多死者，冤魂不散，經常擾亂附近居民，於是神明降乩立「七石雷」，代表雷公的神社來鎮邪。據說初期只立一座，但是水鬼力量強大，居然轉動石頭破解！後來，總共立了七座才得以鎮壓。

因為土地的開發，目前七石雷只剩兩座，是新庄珍貴的文化遺產，見證村莊開墾的辛酸血淚。

位於開山宮北邊農地



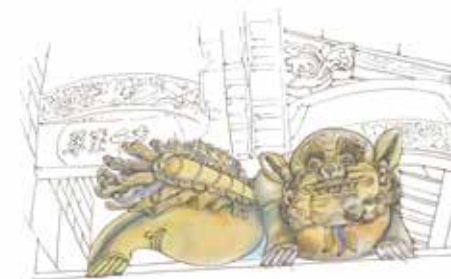
光祿宮

光祿宮原本是鍾氏家祠，所以宮廟裡頭的裝飾還留有傳統民宅的裝飾。神壇供奉的主神是鍾馗，左右側供奉的是土地公與永嗣公。

當地有句俗諺：「豬食潘，三份分：羊食草，對半拗」

話說，古早時候有一無名屍從河中被撈起，屍身留有些許紋銀，鍾氏祖先借用投資飼養豬羊，因為發展得不錯，鍾氏知恩圖報，將無名屍供奉，名永嗣公。

■ 雲林縣崙背鄉崩溝寮段 169 號之 4
電話：05-6967512



古厝

崙背鄉枋南村崩溝寮聚落內，有幾座較具規模的古厝，大都建於昭和初年。其中村民戲稱「總統府」的永盛堂，結合洋化建築結構，在當時非常前衛！

- 雲林縣崙背鄉枋南村枋南 27 號 鍾水河宅
- 雲林縣崙背鄉枋南村枋南 47 號 楊家四知堂
- 雲林縣崙背鄉枋南村枋南 40 號 鍾家永盛堂

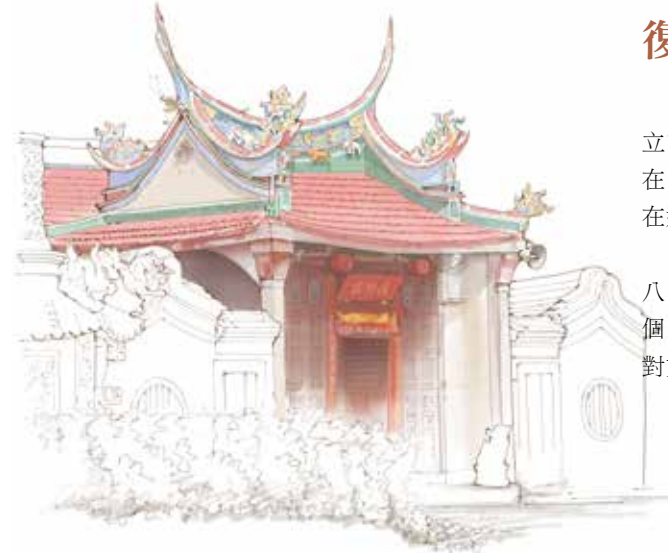


番社小路

大約在 18 世紀中，洪雅族的貓兒干社，遷居到現在的二崙鄉大同村，漢人稱作「番社頭」，還有一顆土官印信證明呢！後來呀，鍾、李姓先民入墾此地一帶後，原住民就漸漸被漢人同化了。

從清代開墾以來，大同村的景觀還維持著傳統的農村樣貌，庄內小路蜿蜒，漫步時微風徐徐，和聯外道路台 19 線的喧擾有著天壤之別。遇到在田裡收成的農夫，跟他們嘯寒問暖，他們也會同樣回報熱情的笑容。

■ 雲林縣二崙鄉大同村大同路段，可從大同社區活動中心（大同路 28-2 號）路口入庄



復興宮

位在八角亭聚落的復興宮造型典雅，立於農地之間，天氣晴朗時，磚紅的宮廟在碧藍的天空下，時間，感覺還像是停留在過去一樣。

這裡有一句很出名的俗語：「大新庄、八角亭，借錢勿免還」，說的是早期這兩個聚落發展得相當興盛，錢借出去也不怕對方不還，才衍生出這麼有趣的諺語！

■ 雲林縣二崙鄉復興村復興路 21-1 號

欣昌錦鯉養殖場

一向視為吉祥的錦鯉魚，花紋繁複亮麗。在欣昌錦鯉養殖場的錦鯉魚，不只是品質優良，花色也很受國際市場歡迎，來走一趟，看看他們的錦鯉是如何成功的！

* 養殖場開放團體個人參訪，需事先來電詢問

■ 雲林縣崙背鄉水尾村下街 142 號
電話：05-6962728





低炭農村鐵馬逍遙遊

Part.6



位於嘉南平原的台灣米倉，在大林、民雄一帶，騎著鐵馬來趟小旅行，可以有哪些意想不到的豐富的收穫呢？而到底又有多少不為人知的私房景點？

在這個純樸的傳統田園中，豐富的文化內涵和低碳環保的行動力，美麗動人的故事現正熱映中！無時無刻真實上演的劇本，就等著人們去發掘！

出發！讓我們一起尋找那些說故事的人吧！

純樸又勤勞的農民，孕育出這裡多元與豐富的田園風光。而友善環境的方式所種植出來的稻米和蔬果、環保低碳的堅持和創意、返鄉青年的行動力...。對於這片土地的情感，有著許多不同的做法和感動。



INFO

低碳農村鐵馬逍遙遊一日建議遊程：國家廣播博物館－環保工作室－My Darling－朝慶寺－三疊溪明華濕地生態園區－唬爛館－童心樂園 (每年秋分可以欣賞黃金稻浪的天然美景)





田中央鐵馬道

1.1 公里長的小小鐵馬道，是以台糖舊鐵道整建而成的林蔭景觀車道，除了可往北串聯大林鐵馬道，也還有串連溪口與新港的路線，嘉南平原的田園景觀，讓您從田中央起步走，悠閒純樸的田庄美景，盡收眼底。



回稻田中央

赤足踩入冰冷泥濘的苗圃，輕輕挖起一棵沾滿露水的秧苗仔細端詳，秀明自然農法種五分地水稻田，也用秀明自然農法耕耘自己的方寸心田 ...

自然米 / 白米 · 糙米

嘉義縣民雄鄉中央村新庄三鄰 1 之 16 號 瑞玲 / 0912-149050

愍己園自然農園

相信自然，所以順其自然。順應環境地形、方位等微氣候條件，適時適地而種。藉由溼地營造，少量多樣栽種果樹、特用植物及當季蔬菜，提高生物多樣性，減輕病蟲害的發生。不使用農藥、化肥及生長調節劑；合理使用有機認證資材，降低環境衝擊，有節制地向大地取得食物。番茄、快樂米、美濃瓜、糙米麩、青椒、糯米椒（皆為有機或自然農法）

訂購洽詢：何雅玲 0963010016
kathyho1122@gmail.com



環保布袋戲

布袋戲也做環保？環保工作的推動與實踐，透過展演布袋戲的方式，簡易的腳本、環保歌曲串場的戲曲效果，替代生冷僵硬的板凳課程。用環保素材製作而成的簡易的布袋戲，假日訓練學童擔任操偶師，來菁埔可別忘了幫這些小朋友加加油、打打氣，也欣賞他們精湛的演出。

嘉義縣民雄鄉菁埔村 56 - 2 號
蔡榮錦 0932-019676

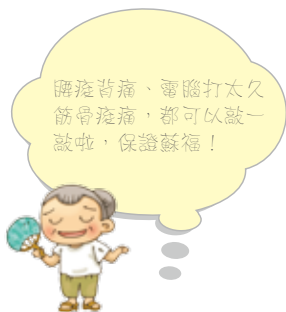


寶特瓶達人郭堆 - 環保工作室

郭堆先生為推廣這項環保的藝術，利用自己的老家改建成工作室。房子周遭的矮牆上，點綴著許多迎風旋轉的風車，這些風車的葉片是切割後的保麗龍飲料杯...在這個可愛的田庄中，隨處可見郭堆先生的環保創作，而這裡也是全國數一數二的環保社區。



嘉義縣大林鎮明華里 4 鄰 25 號
參訪聯絡人：江志弘 0932-555320 達人
Blog：http://kuotui.pixnet.net/blog



痲痺背痛、電腦打太久
筋骨痠痛，都可以敲一
敲啦，保證蘇福！

甜心三寶

田中央人發揮創意與環保精神研發的「甜心三寶」，有利用稻桿製作出的「捶捶樂」按摩棒；用烘烤過的糙米製成營養豐富的米咖啡以及具有民雄特色的手工鳳梨酥，發揮創意之餘也展現出濃濃鄉土情懷，歡迎來這裡品嚐甜心三寶。

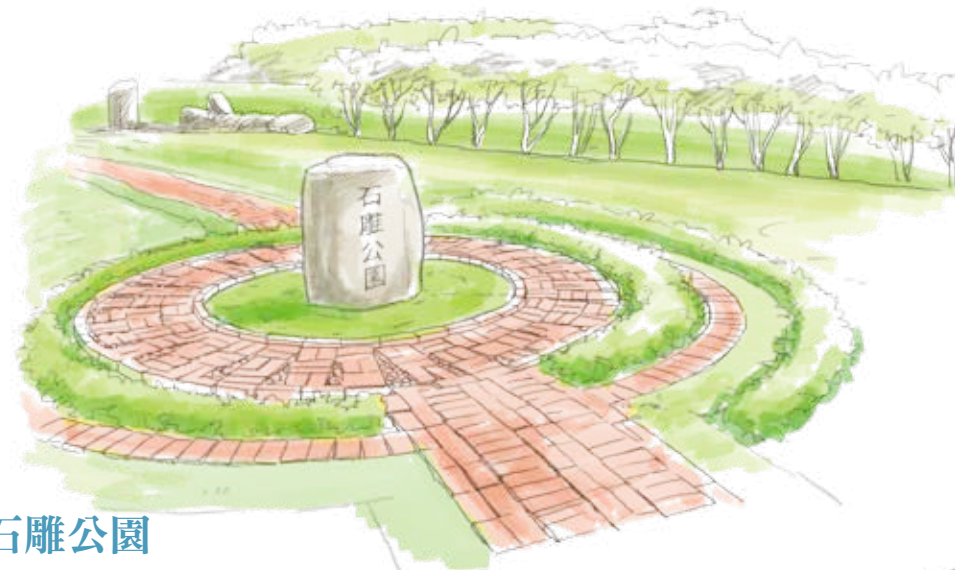


嘉義縣民雄鄉中央村田中央 77 號
盧清源 / 0918-372980

平和舞鴻館

少年武功蓋天下！

人稱紅毛師的何紅毛先生所創立，師承少林寺。在田中央創設「平和舞鴻館」，曾設百餘分館，授徒餘萬人，紅毛師可是雲嘉南一帶武術的宗師。來到田中央，別忘了來這裡感受一下台灣的少林武功！



石雕公園

位於警局旁的石雕公園，站著一隻青蛙和孫悟空。一旁社區活動中心的二樓也有「石雕博物館」，有更多的石雕作品，有機會可以去看看。這裡除了這個石雕公園，共有 12 個由居民用心設計、自行規劃和維護的口袋公園，別忘了來到這裡還要順便尋寶。

菁埔石雕博物館
蔡榮錦 0932-019676





大林自行車道

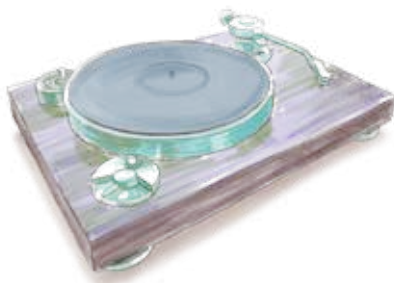
隱身在鄉間小道中的大林自行車道，沿線閑靜的農村景觀，清新的農田氣息，還有台灣難得一見的原生種諸羅樹蛙；從大林糖廠出發，全長 8 公里的路程，自然與生態一覽無遺，帶著自行車搭乘火車到大林，即可展開這趟低碳的生態藝術逍遙行。

這是一條訴求生態為主的自行車道，這裡的生態以諸羅樹蛙聞名，在自行車道沿線就有 11 個諸羅樹蛙棲息地，包括自行車道 0.5 公里處的三角灘仔、2.5 公里處的草坵蔗埕、3 公里處的別有洞天、3.5 公里處的潭墘橋、5.5 公里處的北勢蔗埕、6.5 公里處的三角蔗埕等，以及外圍的三村里大榕樹、禾樂居、唬瀾館童心樂園、下林頭木樹、上林頭茄苳樹等。

國家廣播文物館

一座活的廣播博物館，因特殊的建築風格，名列嘉義歷史建築之首和全國歷史建築百景，是座相當具有紀念價值的廣播電台，提供民眾接觸歷史的機會。展示：機齡近 70 年的廣播發射機、大型真空管、收音機等，民眾入內除可綜覽廣播文物外，也可以進行錄音體驗及參觀電台運作情形，是一處寓教於樂的活文物館，並且能完全體驗與發揮展示教學功能的互動文物館。國家廣播文物館網址：<http://museum.rti.org.tw>

嘉義縣民雄鄉寮頂村民權路 74 號



諸羅樹蛙

諸羅樹蛙是台灣特有種的青蛙，因為最早是在嘉義發現，所以就引用嘉義的舊名——【諸羅】來命名，由於研究發現大林鎮三角里的諸羅樹蛙基因最完整，因此三角里的樹蛙極有可能是侏羅樹蛙的種源中心。諸羅樹蛙的體型不大，背部呈黃綠色，腹部白色。夏日來到三角社區，別忘了放慢腳步，諸羅樹蛙正在齊聲歌唱歡迎著你的來訪呢！

三疊溪明華濕地生態園區

廣大的水域是鳥類聚集的天堂，在濕地棲息的鳥類眾多，是賞鳥私房景點。明華濕地原為汗水處理廠，但採用自然淨水法，藉由水生植物光合作用去除有機物及氨氣，再將乾淨水排回溪流，園區內並設有新世紀環保指標的太陽能燈等藝術景觀，結合環保與生活、教育、休閒概念，是一個具有多樣文化內涵的休憩場所。園區設有截流井、曝氣區、沉澱區、溼地區、放流渠道、放流生態區、木棧道、涼亭、植草磚步道、停車區、生態島、景觀紋石、太陽能及風力發電景觀燈、水生植栽 6 千多株等。





昭慶寺

昭慶寺是全省古寺之一，排名僅次於鹿港龍山寺。在這裡日夜皆可聽聞晨鐘暮鼓、誦經禮佛之聲。來到這裡彷彿時光倒流，濃濃古意從空氣中散發，就像身處圖畫中。歷史悠久、香火鼎盛的昭慶寺，一草一木都帶著空靈與古意，喜歡尋幽訪勝之士，這裡會是不錯的一處心靈淨土。



My Darling

為什麼這裡會有「My Darling」的字樣呢？因為大林的發音和英文的「Darling」很相近，所以大林鎮公所在這個大林的入口處擺上「My Darling」的字樣，訴說著大林幸福的意象，來到大林，別忘了跟 Darling 一起在這兒拍照留念唷！



濃情蜜意 - 番茄三寶

番茄酵素手工皂 番茄布丁牛奶 番茄手提拼布包

嘉義縣民雄鄉菁埔村 56 - 2 號 蔡榮錦 0932-019676



唬爛館、童心樂園

哇賽～是誰在唬爛?! 「唬濫館」，是個非常有趣的公共空間，居民們將改裝後的老牛車往麵包樹下一放，椅子一擺，好茶一壺，這個空間就成了談天說地的茶館了。這個唬爛館可一點都不簡單，外地人初來此地，想要知道這裡發生了哪些新鮮事，到唬爛館走一遭，保證收穫豐富。

童心樂園是一個由廢棄豬舍所改造而成的小小遊樂園，大家齊心協力的將這塊荒廢的土地改變成社區孩子們的遊戲天堂。童心樂園裡除了簡單的遊樂設施之外，還有一個舞臺空間供大家馳騁發揮想像力。不管大人還是小孩，進入這個場域，彷彿就重拾了孩子般單純的“童心”。



禾樂居民宿

禾樂居以文化、藝術、生態及社區總體營造四大理念興建，擁有寧靜優美鄉村氛圍，在此過夜還可以體驗到現採蔬菜，手作三餐的樂趣。夜深人靜時，戶外的蛙鳴合奏就是最好的安眠曲，完全展現大自然之美。民宿水田環繞，春夏諸羅樹蛙、螢火蟲、獨角仙隨處可見，五百年茄苳樹，200 年木棉樹，傲世獨立，大林自行車道安全舒適，百分百田野風光。

嘉義縣大林鎮三角里 3 鄰北勢 41-3 號
林小姐 0988-379978

網址：<http://www.wretch.cc/blog/holafamily>



稻浪。秋收

一望無際的金黃色稻穗，看起來是什麼樣的感覺呢？歡迎在秋收時節，到這裡感受微風與稻穗交織的美麗盛會。



奇力米

這個特殊的名字其實是發想自日文漢字「綺麗」，也就是漂亮的意思。來自嘉義大林地區的台梗 16 號可是 CNS 一等米，而且它是台灣少數具抗褐飛蝨之水稻品種，因此不必灑太多農藥，讓吃的人更安心。因米粒呈現半透明，晶瑩剔透的，所以也有「珍珠米」的稱號呢！

嘉義縣大林鎮義和里 13 號 新聯豐碾米工廠 05-295-2051





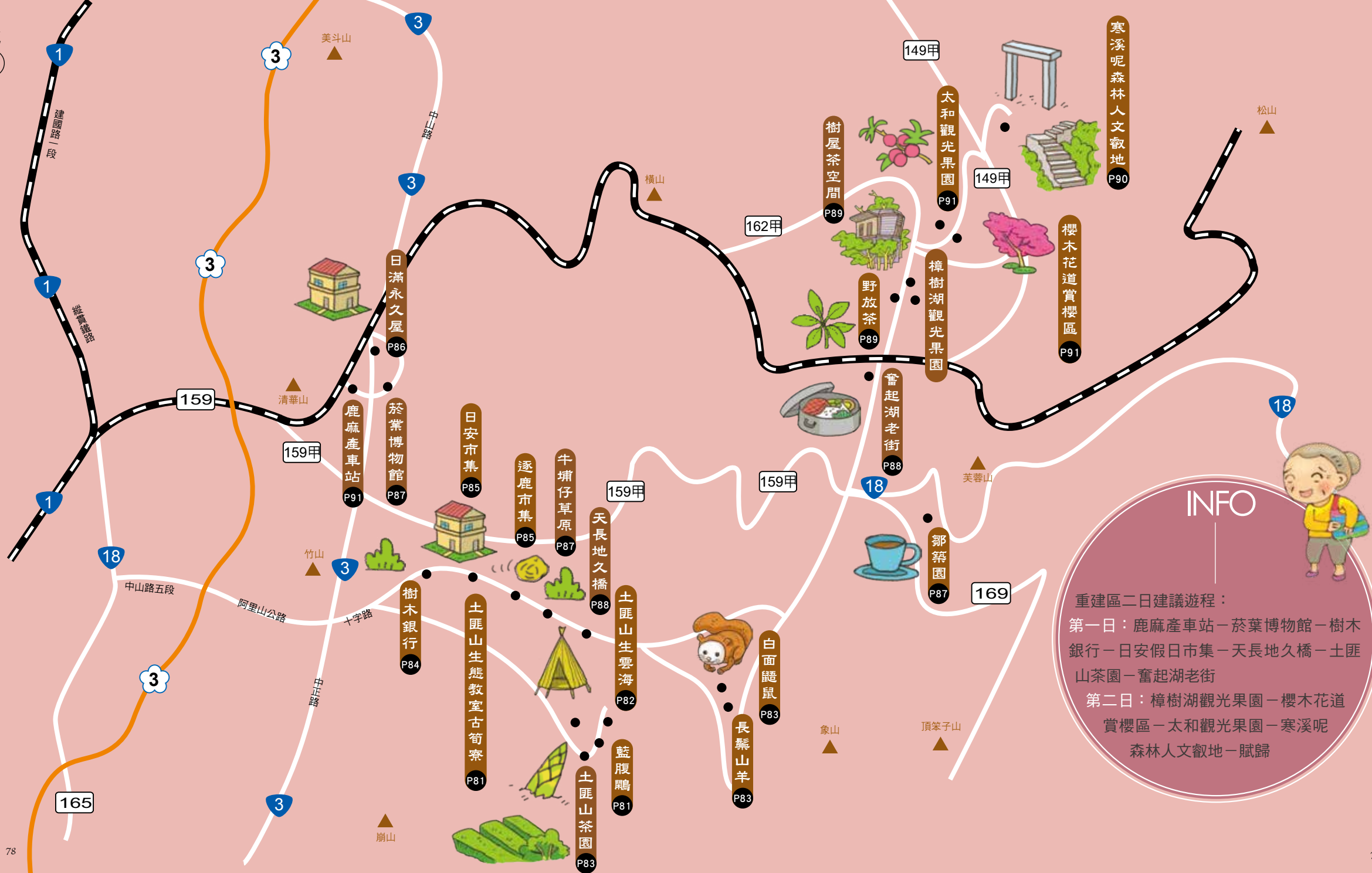
看見重建生命力

嘉義八八風災重建區公路之旅

Part.7

八八風災後重創的農村，在重建過程注入更多文化內涵與人文特色，也深具觀光吸引力，值得民眾前往親身體驗，也給努力生活的人們，加油與打氣！





INFO



重建區二日建議遊程：

第一日：鹿麻產車站－菸葉博物館－樹木銀行－日安假日市集－天長地久橋－土匪山茶園－奮起湖老街

第二日：樟樹湖觀光果園－櫻木花道賞櫻區－太和觀光果園－寒溪呢森林人文叢地－賦歸



土匪山古道

「土匪山步道」全長約五公里，一開始便是陡上的木棧階梯與黃泥所構成的步道，且陡上攀走，果真是「給土匪走的路」，據說在清朝年代因山勢險要而土匪盤據，到這走走，體驗一下當土匪的感覺吧！

土匪山生態教室、古筍寮

舊稱土匪山的腦寮聚落，利用香杉疏伐木、孟宗竹等，打造有如山寨的生態教室，嘉義林管處將和社區合作列為戶外教學場域。教室圍牆以疏伐的香杉樹幹排列，有如山寨牆，主體建築用疏伐木、孟宗竹、山蘇和黃藤等，設計成獨特的自然教室，桌椅都是樹幹裁切而成，整個山寨可是霸氣外露呢！

土匪山早期筍子加工產業興盛，是當地重要的經濟產業，公興人為了重現當年的盛況，重建筍寮和相關的竹編用具，靠著老一輩經驗指導年輕人幫忙，將筍寮順利重現，在竹筍採收的季節，這裡也提供用古早工法加工筍子的體驗喔！

嘉義縣番路鄉公興村腦寮 19 號
 鄧同敬 0912-533823



山羊古道

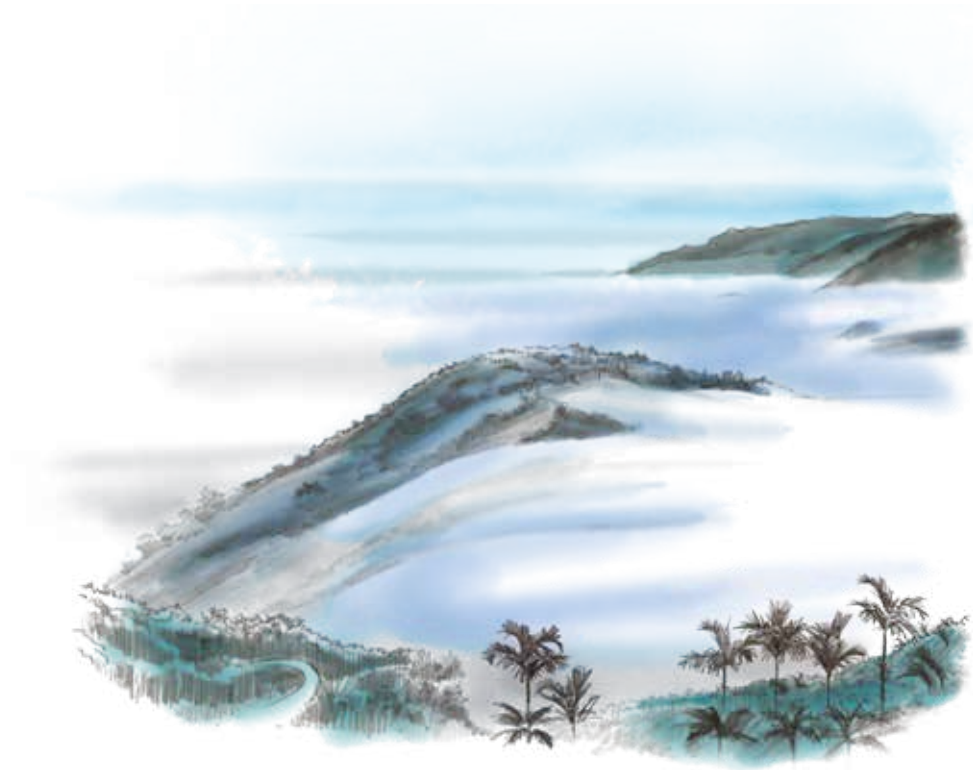
沿途充滿原始山林和動植物生態之美，步道入口在阿里山公路 46.5 公里處。公興中寮山區的山徑，原只是採收竹筍小路，至今保有原始山林的豐富生態，村民們以簡易步道、不破壞環境的生態工法，開闢全長約 3.5 公里的新步道。這條步道是環型路徑，入口和出口相近，因常有長鬃山羊出沒，命名為「山羊步道」，古道上有深山竹雞、白面鼯鼠、藍腹鵝等，路線屬穩固岩層，常見大自然巧奪天工的美景。



藍腹鵝

土匪山由於平時人煙罕至，而保有原始林相，因此是保育類深山竹雞和藍腹鵝棲息的最佳棲地，牠們分布在全島各地的中、低海拔山區，雖名字叫竹雞，卻和生長於低海拔山區的竹雞不同屬。深山竹雞由於二腳都是紅色的，所以也有鳥友稱牠為紅腳竹雞。





土匪山雲海與夜景

這裡也可以看雲海和繁星點點的嘉義市夜景，位於半山腰的地方，非常適合以半日遊的方式。至於要在哪個看呢？就等您親自到土匪山尋找嘍！



長鬃山羊

長鬃山羊為稀有的保育類野生動物，是台灣唯一的牛科動物，也是台灣特有種。短毛，毛色呈深褐色，雌雄皆有一對洞角，呈圓錐狀，背頸中央一帶為黑色，腮、喉嚨、頸為淺黃色。具有兩尺高的跳躍力，奔跑時速可達 20 公里，在樹林、障礙地區依然不減速度，故也有「台灣羚羊」之稱。

白面鼯鼠

白面鼯鼠就是一般我們所稱的飛鼠，因為身體暗赤褐色，尾巴黑褐色而面白，兩顆眼睛又圓滾滾水汪汪，相當討人喜愛，牠們是夜行性動物，白天於樹洞中休息。



土匪山茶園

在這裡，有少許森林圍繞的茶園，隱身在樹林中的小小茶園，有著茶與自然共生共存的美好景緻。



樹木銀行 - 觸口自然教育中心 + 綠意館

前往阿里山森林遊樂區途中，路經番路鄉一定會看到一棟大木屋，這裡是林務局嘉義林區管理處的觸口工作站，也是國內唯一設有樹木銀行的自然教育中心，提供了保存珍貴老樹之場域。每棵老樹都有屬於自己的生命故事，還等您傾聽：園區內栽植百餘種中、低海拔樹種及誘蝶植物，各季節的風光與生態物種皆有特色，也等著您來發現。觸口自然教育中心綠意館 黃金級綠建築標章及 2012 建築園冶獎，通過綠化量、日常節能、二氧化碳減量、建築園冶獎，通過綠化量、日常節能、二氧化碳減量、廢棄物減量、水資源、污水垃圾改善六項綠建築指標。搭配園區自然環境資源與設施，和不斷充實更新的優質課程活動，熱情服務、活力無限的國家森林志工與環境教育教師，到觸口自然教育中心進行環境教育絕對是您最好的選擇。

▲ 嘉義縣番路鄉新福村 1 鄰五虎寮 16 號 (台 18 線阿里山公路 29 公里處)
05-2590211 08:00-17:00
20 人以上團體，提供預約解說服務



日安永久屋 一日安假日市集

嘉縣番路鄉轆仔腳永久屋的「日安社區」，每周六、日都有舉辦假日市集，市集的成立，代表莫拉克後的重生，居民希望藉此為社區產業重建的起點，如果路過日安，別忘了給他們加加油。

▲ 阿里山公路 30.5K
每周六日 09:00-17:00
楊煥淇 0980-782288

八八風災之後從阿里山上搬下來的居民在這裡蓋腳定居，每週六日舉辦假日市集，在這裡可以買到最新鮮的農產，一起來支持重建區！



逐鹿永久屋 - 優格哇獅假日市集

逐鹿社區為嘉義規模最大、安置人數最多的永久屋，共有 150 間永久屋，主要安置嘉義縣阿里山鄉因莫拉克颱風受災的鄒族族人。

優格哇獅假日市集有近 40 攤各具特色的攤位，展售包括木雕工藝飾品、高冷蔬菜、鄒族風味小吃、加工農特產品等，這裡是您體驗阿里山鄒族風情最好的第一站。

▲ 阿里山公路 31.5K
每周六日 09:00-17:00

九芎頭步道

林相茂盛的登山步道，位於阿里山公路龍美路段的左側，長度約二公里，其路徑末端直抵隙頂的「老鷹穴」，是一條高低落差大，具挑戰性的短程健身步道。



二延平山步道

位於隙頂的二延平山步道海拔約 1200m，到了夏季有許多螢火蟲，是賞螢的絕佳景點。天氣晴朗時視野遼闊，雲海呈現瀑布狀，且來回僅需 1 小時，還能順道拍沿途的茶園、步道、竹林或夜間飛舞的螢火蟲，可說是步道雖小，美景俱全。

日滿永久屋

取名為「日滿社區」的嘉義縣竹崎鄉鹿滿基地，在紅十字會的援建下共計 42 戶，申請入住的鄉民有 41 戶，安置對象為來自梅山鄉、竹崎鄉與大林鄉的鄉民共 160 人。



牛埔仔草原

一望無際的綠油油草地，是過往車輛駐足停留的焦點。近年來，在神木下婚禮及阿管處的積極行銷中，牛埔仔草原已逐漸成為遊客進入觸口前的休憩景點。



鄒築園（咖啡王子）

來到鄒築園小憩。鄒築園在嘉義小有名氣，這裡的咖啡，整個製程都是王子一手包辦，自己栽種烘培、自己煮。咖啡也曾在 2007 年得過台灣咖啡節的特等賞。他們選的開店時間也十分巧妙，開店不久就遇到八八風災，對外交通斷絕，客人也進不來。他們家除了咖啡外，還種植了蘭花、茶樹等，店內也可以看到許多漂亮的蘭花。

菸業博物館

鹿滿地區保存豐富的菸草文化資產，改建的菸業博物館為最有特色的產業建築。菸草博物館原為早期菸農處理菸草的場所，見證了鹿滿地區的菸業興衰。



奮起湖老街

奮起湖是阿里山森林鐵道的中繼站，早年以老街、便當和四方竹聞名。奮起湖的房舍依山坡而建，火車站下方有一條五百公尺左右的老街。早年沒有街名，當地人僅以「街仔」稱之，是奮起湖商家最早聚集的地方。在阿里山公路、鐵路未開闢前，這兒即已略具雛形，可說是條百年老街。隨著八十年代初阿里山公路開通，奮起湖的重要性逐漸下降，這一帶老街遂逐漸沒落蕭條。直到近年來，因旅遊風氣盛行，加以周遭自然景觀豐富，乃再度成為阿里山風景區重要的據點。



天長地久橋

天長地久橋為橫跨八掌溪的古樸吊橋。

天長地久橋分別為兩個不同的吊橋，低處是地久吊橋、高處則為天長吊橋，地久橋與觸口橋平行於台 18 線上，天長則於龍隱寺後方，在這裡常見雙雙對對的情侶漫步於橋上。

浪漫情懷的天長地久橋，站在橋中，彷彿置身半天中，而俯視下方八掌溪，冬季水清如鏡，夏日濁浪滔天。橋後的山巒疊翠，與橋下的溪水潺潺，構成一幅極美的鄉間風情畫，清爽的視野環境，呼吸著清新空氣，一洗舟車勞頓之苦，能讓人完全放鬆。



野放茶

野放茶以「自然農法」管理。不灑農藥，不施化肥、有機肥，甚至不去抓蟲，任由茶蟲咬食。對於茶樹，也全不剪修，以免感染病菌以及流失養分。而除了拉下掩蓋茶樹的雜草外，更任由野草叢生，草提供土壤多元的養分，這是植物與土壤間既有之循環相生的默契。漸漸地，茶園生態變豐富了，有了完整的食物鏈，而蟲有了天敵，吃茶葉的蟲也少了。「野放茶」滋味豐富，喝起來具有層次感且不單調。



半山工作坊
mountain-side.blogspot.com



簡嘉文的野放茶／樹屋茶空間

茶農簡嘉文以廢料再利用建置的茶屋，發揮創意，建置獨樹一格的茶空間，增添泡茶樂趣。整個社區即將朝向一茶園一茶屋的理想邁進，經由美好的泡茶儀式，推廣私房茶以及植茶的信念。您也能親臨茶園，直接對話。

半山工作坊 mountain-side.blogspot.com

瑞太古道

瑞太古道闢建於 1870 年，全長約 5.2 公里，是當年到瑞里山區開發的先民們向鄒族人以物易地，所開闢的山徑。這段綠色小徑又有忘憂林之稱，孟宗竹林緊密相隨遊人，參差揮灑的陽光、映出迷人的光影，心頭豁然清朗、煩憂暫除。走完古道，全程約需 2、3 個小時。



寒溪呢森林人文叢地

一個新興的人文秘境，海拔高度約 1000m，園區大，延著小道往走，首先來到一座古樸山門，順著階梯拾級而上來到四層平台，平台上，可看到白色口型門由下而上依序是有八卦陣、四象陣、兩儀陣和一座太極亭，根據易經來說，應該是，太極陣圖，太極生兩儀，兩儀生四象，四象生八卦，八卦再衍生出六十四卦來。在太極亭平台還可看到小塔山，又叫聖觀音峰，因為此山莊嚴如一佛端坐的景象。順著太極亭旁的小路可至餐飲區，吃個午餐，喝個咖啡，偷個浮生半日閒。在這裡可以放慢你的腳步，讓平常忙碌的我們，沈澱一下你的心靈，享受一下午的寧靜，將是不錯的選擇。最佳造訪時間為三月櫻花或五月油桐花。



嘉義縣梅山鄉太和村社後坪 2 附 11 號
門票：NT.150/ 人 (可抵消費)、停車費 NT.100
05-2661-507
<http://www.hanshini.com.tw>

太和觀光果園

太和觀光果園位於高海拔山區，風景秀麗，空氣新鮮，至高點的涼亭可眺望太和地區的群山風貌與層層雲海，園內廣植茶樹、李樹、甜柿與愛玉子，隨季節的更迭，春天採茶、採山櫻桃和轆篙筍，春末夏季採紅肉李、水蜜桃，秋、冬採甜柿，冬季則採愛玉與挖冬筍，享受不同的採茶、採果樂趣。

太和所產的李以紅肉李與黃甘李為主，由於日夜溫差大，李子果粒大、甜度高、肉質細緻，是當地名產，每年冬春之際，白色李花開滿遍野，配上藍天與青山，風景極優，而 4 月～6 月結果期吸引不少觀光採果人潮上山採果。



鹿麻產車站

嘉義縣竹崎鄉鹿滿從日治時代起就是一個交通要站，當時該地處處可見野生梅花鹿，也因此衍生出「鹿滿」這地名由來，西元 1910 年設立鹿麻產車站，為阿里山森林火車路段的其中一站。阿里山火車支線上的鹿滿火車站，舊稱「鹿麻產車站」，是一座大阪式建築的全檜木車站。



櫻木花道賞櫻區

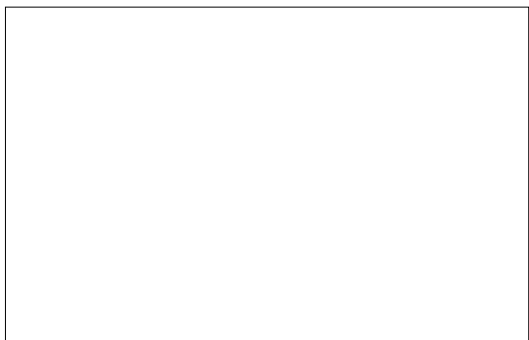
大阿里山區的櫻花豔冠群芳，太和村的櫻木花道位於太和茶園中，有 500 多株各色各樣的櫻花品種，花期、花色各自不同，每當元月進入花期時，一整片的櫻花林海令人賞心悅目，除了賞花乘涼外，還可在此露營烤肉。











散步 農村

a walk in the countryside

發行單位 行政院農業委員會水土保持局南投分局
發行人 丁振章
編審委員 高伯宗、莊皓雲、彭心燕、張義勝、胡清明、黃志成
主編 盧思岳、陳惠民、楊永雄、楊玉如
執行編輯 林佳賢、游佩蓁、陳蘭馨、潘品言
插畫 王永成
美術設計 劉彩鳳
地址 54062 南投市復興路 350 號
電話 049-2231169
出版日期 2013 年 6 月
GPN
ISBN

版權所有 翻印必究



赤腳精靈
窯烤麵包
(南投縣南投市八卦路 1-1 號)

折價 50 元

使用期限：至 2013 年 9 月 30 日止



日安永久屋
假日市集
(嘉義縣番路鄉新福村 1 鄰公館仔)

折價 50 元

使用期限：至 2013 年 9 月 30 日止



路为入 / 車
(南投市八德路 523 號 - 竹子廟前廣場)

折價 50 元

使用期限使歷期限3 至 2013 年 9 月 30 日止



蚵藝文化館
(彰化縣芳苑鄉王功村王功漁港 900 號)

折價 50 元

使用期限：至 2013 年 9 月 30 日止

