

典雅美麗的薑荷花新品種

‘高雄1號’、‘高雄2號’ 授權業界利用

文·圖/陳富永

熱帶花卉薑荷花新品種即將問世囉！為加速盆花用薑荷花新品種‘高雄1號-粉鑽’及‘高雄2號-胭脂’的推廣，本場於107年6月27日公告品種非專屬授權業界利用案後，由高雄市橋頭區花卉業者蘇先生率先通過量產、販售種苗以及盆花生產的授權申請，消費者未來將可在花卉市場，購買到此一臺灣自行育成的薑荷花新品種盆花。

薑荷花是薑科薑黃屬植物中最具觀賞價值的花卉種類之一，是原產泰國的熱帶花卉，由一片片苞片排列而成的花序宛如一朵鬱金香，顏色豐富且花型多變化，從白、粉紅、洋紅、紅、紫到黃綠色，色彩豐富度不亞於鬱金香，苞片的觀賞期很長，十分適合做切花、盆花或景觀用途。本場為了培育薑荷花新品種，積極進行雜交育種工作，歷經多年努力，由近千株雜交後代植株中，育成數個優良品系，並選拔出新品種‘高雄1號-粉鑽’及‘高雄2號-胭脂’，於107年3月取得植物品種權。

薑荷花‘高雄1號’、‘高雄2號’兩個品種分別為粉紅色及紫紅色苞片的花色，均為較低矮的植株，適於做為觀賞盆花或景觀花壇用途種植，花期自6月份開始，開花不斷，觀賞期長，直至10月下旬結束。此2品種為市場新興盆花種類，花色典雅美麗、花形特殊，因此公告品種非專屬授權案後，受到高雄市橋頭區花卉業者蘇先生青睞，率先

於本(107)年8月通過授權申請，未來種苗量產推廣後，可望以新穎性熱帶盆花訴求，成為花卉市場潛力新星。

無畏南臺灣的炎熱氣候，薑荷花盡情開放，正如展現它的熱情。新品種薑荷花可在門前花園、陽台窗台以盆栽或花壇的型式種植；盆栽植株適度地包裝亦可成為送禮伴手；剪下開花枝插在客廳、窗邊，立刻為室內增添豔麗色彩。多樣化品種、多樣化利用，薑荷花已為大家的生活帶來不一樣的改變，本場也致力培育更多薑荷花新品種，不論是盆花或切花品種，它將呈現出多采多姿的熱帶風情！



講習會

Q&A

紅豆栽培管理

彙整/蔡文堅

一、如何讓紅豆分枝多及豆莢多且長？何時施肥？施什麼肥？(傳統停梢藥非推薦用藥)

答：(一)紅豆為有限生長型作物，因此建議播種時不要播太密造成徒長，使分枝數減少，且氮素肥料勿過度施用，由於豆科植物，根部會長根瘤固定空氣中的氮素供植物利用，所以在正常情況下，氮素肥料需減少施用。

(二)建議於紅豆基肥可施用台肥39號肥料，播種後60天可噴施氯化鉀1,000倍，至80天再噴施800倍，以促進結莢種實飽滿，並留意下位葉是否缺鎂，老葉有提早黃化現象，並適時補充硫酸鎂(稀釋800~1,200倍葉面噴施)，以促進作物光合作用碳水化合物累積，以利種實飽滿。

二、巴拉刈禁用，但農民要如何解決？

答：(一)巴拉刈將於108年2月1日起全面禁用。

(二)目前正式推薦用於紅豆植株乾燥的替代藥劑為52%氯酸鈉溶液，施用稀釋倍數為80倍，施用時應儘量配合氣候條件，避開於降雨前施用，若未降雨，施用後7天應可達理想

乾燥程度，此外氯酸鈉每公頃的建議用水量為1,200公升，施用時應以此標準均勻撒布藥劑，以確保乾燥效果。

三、依照改良場的推廣實施友善耕作，合理化施肥及安全病蟲害防治，產量提高，惟106年紅豆價格確跌破歷史的新低。

答：(一)建議實行不用巴拉刈並配合產銷履歷驗證，並可與農會契作，藉由農會建立之「紅運當頭」紅豆品牌行銷通路，未來可望確保紅豆品質與價格。

(二)目前政府對紅豆產銷履歷驗證費用補助2/3，屏東縣政府第一年補助1/3；並對紅豆不使用巴拉刈產銷履歷驗證的農地，獎勵補助1,000元/分。

外觀炫麗

「龍眼雞」

看見請通報

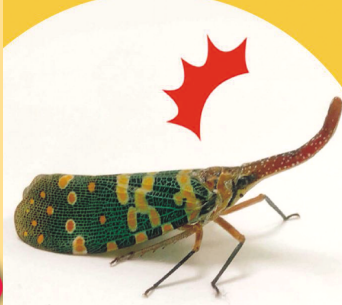
不要飼養

龍眼雞現蹤 已啟動緊急防治機制!

確認龍眼雞分布範圍 劃定緊急防治區域進行防治

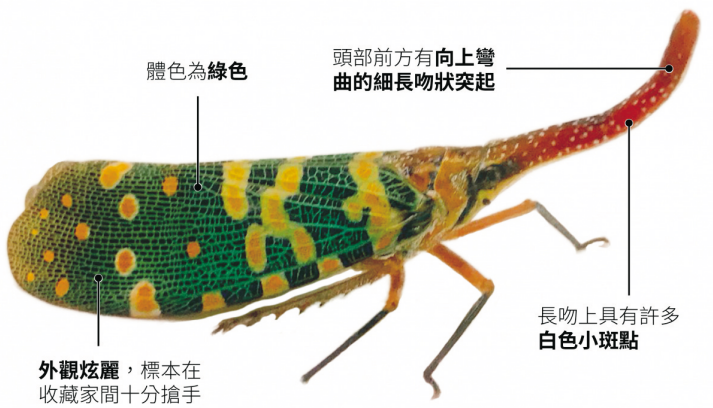
呼籲民眾

“ 不要採集該蟲 或任意遺棄該蟲活體 發現請通報防檢局 02-33432064 ”



龍眼雞為農業有害生物，主要棲息在龍眼樹，以枝幹的汁液為食。

龍眼雞小檔案



主要危害龍眼、荔枝、柚子、柑橘、芒果、梨子等作物，且會飛行，因此不應捕捉飼養或任意棄置。

資料來源：動植物防疫檢疫局、農傳媒