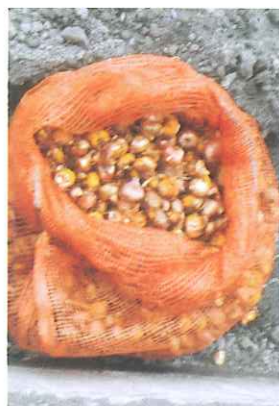


# 認識美麗的流星花—唐菖蒲



## 一、代代相傳，一代比一代好 → 選球

唐菖蒲之球莖具有休眠性，休眠期之長短因品種及球莖之大小等而異，約在30日至90日之間。休眠中的球莖，即使種在適當的環境下，亦不能萌芽、生長。因此，種植前需先打破球莖之休眠，常用之方法為冷藏，依研究者所得結果之不同，建議之冷藏方法包括0-4℃下冷藏30日；球莖在室溫下放置3週後移入1-5℃冷藏2個月；球莖在35℃下放置5日後移入0-3℃冷藏30日等，但因為品種、球莖採收時期、品質等之差異，打破休眠之處理條件應有彈性。栽培唐菖蒲若以切花為目的，應種植良球。



市場上一般將母球依球之周圍大小分為六級：特級，15公分以上；一級，12公分至15公分；二級，10公分至12公分；三級，8公分至10公分；四級，6公分至8公分；五級，5公分至6公分。通常種植4級以上的母球即可開花，但球之大小雖然很重要，其充實情形亦應重視，不夠充實的母球，會影響萌芽後之初期生長。若母球大而充實，種植後栽培期較短，開花整齊，而且花序較大。

## 二、各就各位 → 種植、生長

本省種植唐菖蒲，都採用溝灌，因此畦面不宜太寬。一般每畦種植3行者（如彰化縣之大部分栽培區），畦面寬3.4至3.6尺（102至118公分），種2行者（如后里地區栽培者）畦面寬約1.8至2.0尺（54公分至60公分），畦溝寬均約8寸至1尺（24至30公分）。若以行距18公分、株距約10公分、種植3級球估算，每分地約需22000球，上下限約在18000至24000球間。



下球後覆土以6至8公分厚度為宜，覆土太厚，影響萌芽，覆土太淺，植株較易傾斜。在夏季時要種得比較深，但是土壤質地應作為覆土深度的參考，粘重土覆土應較淺，砂質土則應較深。

冷藏室預定區



### 三、補充營養品

#### (一) 灌溉

唐菖蒲生長期間，均需有適度的水分供應，才能正常開花。若在生育期缺水，雖然對球莖之影響不明顯，但花對缺水很敏感，尤其是在第4至第7葉期，正值花莖伸長速率最高時，一旦水分供應不足，將明顯的影響切花品質。



#### (二) 光線

花的發生約始於第3片葉子，到大約6~7片葉子出現時發育完成。這段期間光線要僅可能適當，不僅在冬季且全年都要注意。可去除側芽，正確選擇品種，選對光線較不敏感之品種或利用電照處理，以促進其開花率，並提高切花之品質。



充足的光線及適合的溫度有絕對的影響，如果光線不足及溫度過高出現在這時期，則會造成生長及發育的停止。



#### (三) 肥培

根據唐菖蒲之生長階段，建議施肥量之分配如下表。

唐菖蒲生育過程與施肥量之分配表：

生長階段	特徵	有機肥	N	P	K
下球前	基肥	100%	10%	100%	20%
葉片2~3片時	花芽創始期之追肥	—	50%	—	50%
葉片5~6片時	花苞發育期之追肥	—	10%	—	10%
切花後	子球養成期之禮肥	—	30%	—	20%

##### 1. 基肥

基肥以有機肥及磷肥為主，均一次施完全部生長期所需之量，氮肥及鉀肥則各施全量之10%及20%。有機肥應完全腐熟，避免使用新鮮或未腐熟之堆肥。

## 2. 追肥

當唐菖蒲植株長到2~3片葉片的階段，球莖中之貯藏養分已經快消耗完了，又是花芽分化開始的關鍵時刻，所以需要較多的氮、鉀肥，建議均為全量之50%。

## 3. 禮肥

唐菖蒲因需肥育母球供下一作使用，而母球之充實度，或貯藏養分之多寡影響初期生長。所以切花後的禮肥很重要，建議30%之氮肥及20%之鉀肥用於切花後，以供應母球肥大所需。

## 4. 施肥量

施肥量是個很難拿捏得準的問題，因土壤條件、氣候狀況、種植目標等，均影響施肥量，故不易以一個簡單的數據來規範之，最直接而有效的方法，要包括種植前先做好土壤分析，瞭解栽培地之實際狀況，再根據這項資料施基肥，但要特別注意的是土壤之pH值對於肥效有很大的影響。

## 四、功成名就-切花、商品

唐菖蒲最適當的切花期為底花朵開始顯現顏色時，若早於這個時期採收，會減少開花朵數，若晚於這個時期採收，因體積增加及花朵易受傷，會增加包裝與運輸之困擾。切花時留4片葉子，以利養球。



唐菖蒲切花A級品標準

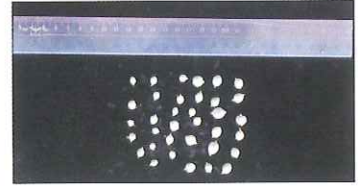
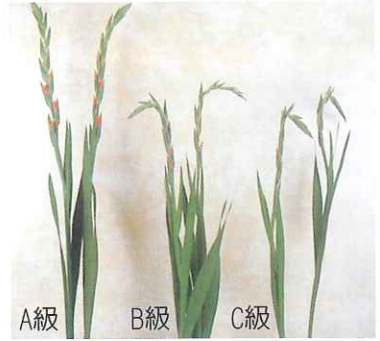
- (一) 花部—花型完整，花色鮮明帶光澤，均勻對稱，成熟度佳具該品種特性，每枝花需達七朵以上，無擦傷、折損、褪色、變形、消蕾、水傷、凍傷、病、蟲、藥害等。
- (二) 葉部—葉色鮮綠明亮，葉片排列整齊，分佈均勻對稱，無折損、擦傷、葉燒、黃化、污穢、水傷、凍傷、病、蟲、藥害等。

(三) 莖部—花莖堅實長直具韌性，粗細一致，無折損、斑點、焦傷、污穢、水傷、凍傷、病、蟲、藥害等。

### 五、養精蓄銳-養球、木子

採收種球應在花謝後，葉片開始變黃（即花謝後約35~45天左右），等到葉片有三分之二變時，即可挖出種球。陰乾一星期，放入冷藏室進行人工休眠處理。

挖出的木子，用清水洗淨，再陰乾、貯藏以供繁殖。用木子繁殖應種兩年以上才能開花，速度較慢但能大量繁殖。



### 六、蓄勢再發-休眠、新植

種球通常需2個月以上的休眠期。種球採收後，先放在35°C的溫室貯藏庫中貯存三星期，再於1~5°C的冷藏庫中處理2~3個月，效果最佳。

光線和溫度對種球的發育生長並沒有明顯的影響，只有「溫度」是最重要的關鍵。因此，要想掌握劍蘭球莖的休眠期，主要還是要控制球球貯放溫度。

