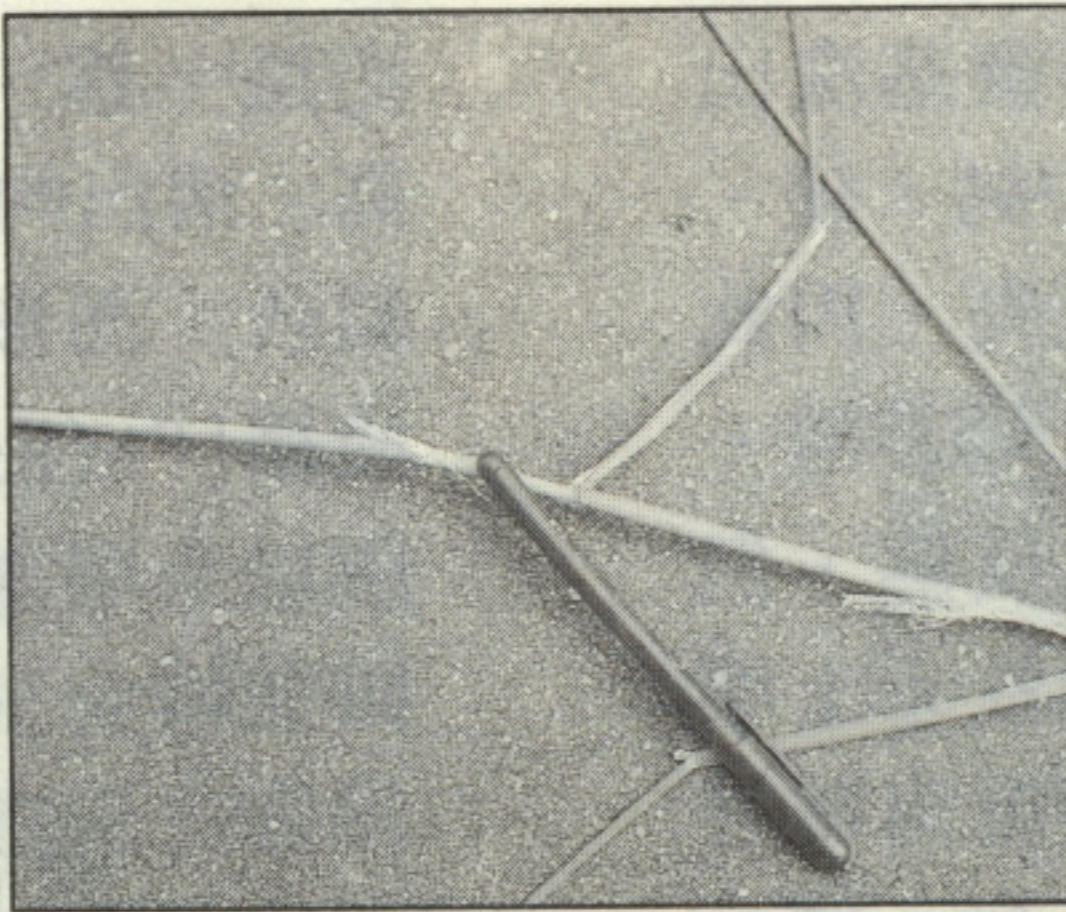


稻種消毒任選下列一種藥劑使用：

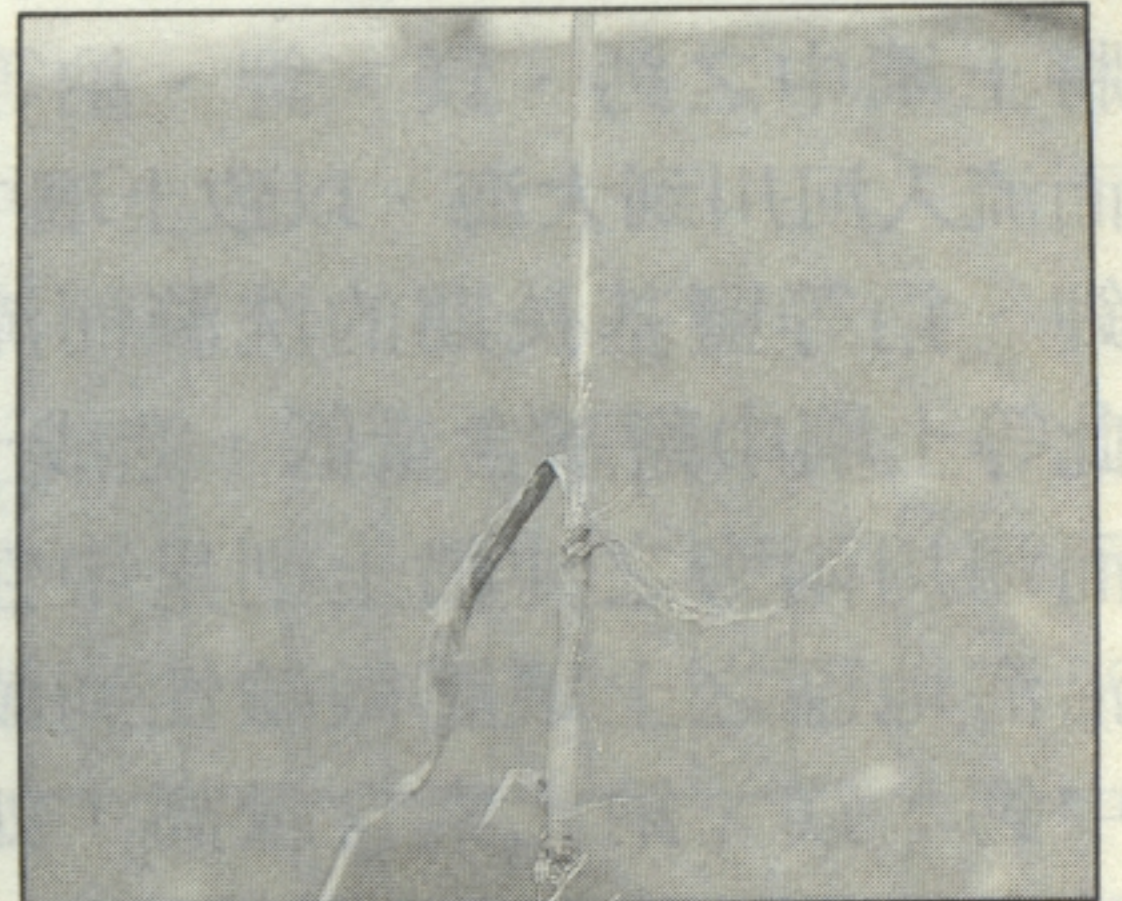
藥劑名稱	浸漬時間 (小時)	稀釋倍數 (倍)	使用方法	注意事項
50%免賴得 可濕性粉劑 (Benomyl)	8~12	1000	稻種預先浸水催芽，至萌芽時，即刻浸漬於左列藥液內，並時加攪動（或搖動），以提高藥效。	1. 稻種消毒後，不必水洗，即可播種。 2. 藥劑調配後24小時內，可以連續使用二次
40%免賴地 可濕性粉劑 (Benomyl + Thiram)	8~12	1000	同上	1. 稻種消毒後，不必水洗，即可播種。 2. 藥劑調配後24小時內，可以連續使用二次
25%撲克拉乳劑 (Prochloraz)	24	2000	詳看下面說明 ↓ ↓	藥液可再使用一次。 消毒後直接浸種催芽。
<p>1. 稻種應水選(浸水4小時)，種子裝在網袋(長3台尺、寬1.5-2.0台尺)約六分滿，使藥液與稻種充分接觸，藥液量應為稻種2倍，即是稻種100公斤藥液需200公升以上，浸種24小時至少攪拌3次，然後浸種2-3天(一期作)，2天(二期作)，最後催芽，一期作2-3天、二期作1天，催芽期間每隔5小時翻動一次，位於內層中央稻種移到旁邊，並保持適當濕度，避免太乾燥。</p> <p>2. 藥液作第二次使用時，稻種應酌量減少，以維持藥效。</p>				



稻苗徒長病株較正常者高



罹病稻株節間長出鬚根



罹病的莖節上生出淡粉紅色孢子堆