

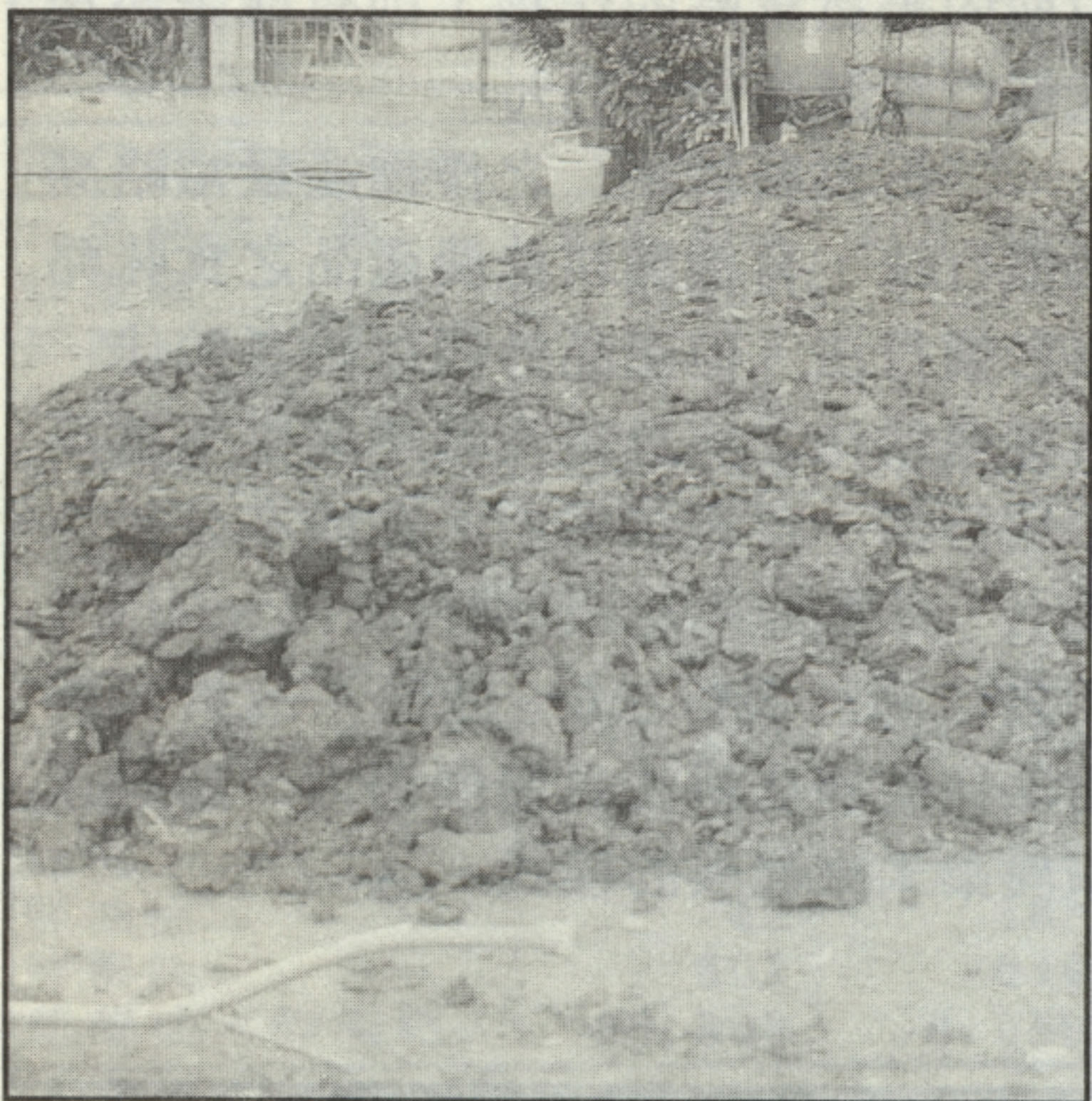
# 近六年臺灣農產品出口貿易情況

如直接施用至農田，因其肥效緩慢，對短期作物（如：蔬菜等）的效果不理想。同時，新鮮糞便，易引起環境的惡化，對作物生長及環境衛生反而有害。為避免上述毛病，新鮮糞便不宜直接利用。若要施用新鮮糞便，最少需經兩星期以上，當二氧化碳氣體逐漸減少時，才種植農作物，比較安全。

為避免鮮糞直接施用於農田的不良反應，最好在堆積一段期間，等到堆肥化作用後才施用。由於糞便碳氮比(C/N)較完熟堆肥(15~20)低，亦即雞糞5、豬糞15、牛糞20，如在好氣性細菌及保持60%水份條件下，僅需堆積2~3星期，即可醱酵腐熟完成。如能再添加一些稻草蔗葉等有機材料，則更可製造出品質優良的堆肥。

連續堆肥化處理法：即將鮮糞晒至半乾燥狀態，當含水分約60%程度時，堆積2~3天，並覆蓋之，即可達攝氏60~70度以上溫度，再每隔3天翻攪一次並堆積，只經約二星期後，溫度就降低至約50度，含水分量再減，即成輕鬆的糞便堆肥。

這些堆肥可再加以利用，作為與鮮糞混合堆積的基礎堆肥。用半量的基礎堆肥與半量的鮮糞混合，同樣上述方法攪拌堆積，大約每兩星期即可製造出一批良質的糞便堆肥。連續堆肥化處理法的優點，是好氣性醱酵，無惡臭，醱酵時衍生的害蟲少，人畜植物的有害病原菌均會同時死滅，而製造出來的堆肥，不但肥效良好，又沒有施用鮮糞時所產生的缺點，真是一舉兩得，謹請農民多多採用！



高品質的堆肥



購買有機肥料施用成本高。