



炭疽病 *Anthracnose, coffee berry disease*

在臺東地區各咖啡園常見危害成熟果實，嚴重影響果實品質，葉片罹病情形少見，具潛伏性，不易防治。



一、病原菌 | *Colletotrichum gloeosporioides* Penzig



二、病徵 | 可危害枝條、葉片、花、果實。

(一) 葉片：感染大多從葉緣開始，初期病徵會產生黑色小斑點，逐漸擴大呈棕褐色不規則狀病斑，外圍帶有黃暈（圖35），後期病斑中間細看會有輪紋狀（圖36），常在病斑中央產生黑色突起小點，是為孢子堆，在顯微鏡下觀察可見其分生孢子（圖37）。

(二) 枝條：從節間往二端逐漸黑變（圖38），後期枝條呈枯黑色，粗糙無光澤。受感染的咖啡樹會在側枝或主幹上再生新芽，但是葉片小而捲曲，色澤不均。

(三) 果實：在果實轉紅成熟時開始危害，被害果實病斑處會凹陷，初期呈棕褐色，逐漸變黑，失去光澤，果實乾癟破裂，受害果實繼續留在樹枝上，直到果皮和膠質完全乾掉呈現黑褐色（圖39）。收穫後因果實乾掉不易脫殼，豆子色澤及品質不佳。



三、發生生態 | 病原菌具潛伏性，主要危害幼枝、果實、葉片，真菌寄殖於植株表面，平常對咖啡植株無害，待環境適合時及於果實成熟期容易發病。發病適溫約20-30°C，病原菌孢子吸水後發芽侵入感染，因此在雨後濕度高時容易發生，可藉由雨水、露水、風、動物等傳播。



四、防治建議 |

(一) 田間管理：

1. 勿過度密植，適當修剪枝條，保持植株通風，可降低植株週遭微氣候濕度，或縮短露水沾附時間，減少病原菌孢子發芽入侵。
2. 田間土壤貧瘠或氮肥過多時，會造成樹勢衰弱、受日光曬傷或發生其他傷口時，均容易受病原菌感染。
3. 田間勿用灑水系統，易造成病原菌隨水滴飛濺傳播，可改用底部澆灌設施，減少果園環境悶濕（圖40）。

(二) 防治方法：

1. 中果期可使用油劑預防，以純葵花油混合肉桂油（1：1），加入無患子作為乳化劑，油劑：無患子（5：1）乳化後，加水稀釋500倍施用，噴灑植株及果實表面以減少雨水或露水附著機會，降低病害發生機率（圖41）。
2. 病害持續發生時，依據本場在其他作物之防治試驗中，可以使用亞磷酸稀釋1,000倍後混合枯草桿菌250倍，攪拌均勻後，再加入苦楝油250-400倍（可購買已乳化，或自行以無患子乳化，混合劑量約與油劑1：5），配製完成後應立即使用，每4-5天一次，連續三次。



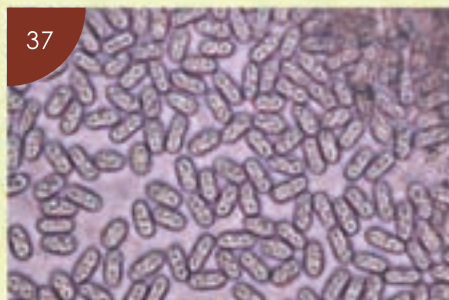
圖片
解說

炭疽病感染大多從葉緣開始，呈棕褐色不規則狀病斑，外圍帶有黃暈。



36

後期病斑中間細看會有輪紋狀



37

顯微鏡下觀察炭疽病之分生孢子



38

被感染之幼枝條黑變情形



39

被害之咖啡果實，逐漸變黑失去光澤，終至乾癟、破裂。



40

田間灑水設施，易造成病原菌飛濺傳播。



41

於中果期施用油劑，使水分不易附著於果實上，減少病害發生。

