



## 腎藥蘭花芽與花梗發育特性及市場概況

◎文·圖／翁一司

### 前言

腎藥蘭為單莖附生蘭類，具有粗大的氣生根，常見的腎藥蘭花朵多為紅色，且花序上小花眾多，開花時相當壯觀。腎藥蘭切花栽培約從民國90年左右開始，主要栽培種為具有腎藥蘭親緣的屬間雜交種，由於花數多、花朵深紅，且瓶插壽命長，相當受消費市場喜愛，除供應內銷市場外，也外銷到日本、新加坡、香港及澳門等地，主要產期在4月下旬至5月下旬及8~11月，其中3月下旬至4月上旬及6月中下旬產量較少外，其餘月份都可穩定生產切花。由於花芽萌發期、萌發數量與花芽萌發後花梗發育速度，直接影響切花的採收期與產量。本文將對腎藥蘭切花栽培種的花芽與花梗發育特性進行介紹，希望能提供給栽培業者管理應用時的參考。

### 腎藥蘭切花生產現況

腎藥蘭切花目前栽培面積約10公頃，主要栽培於屏東地區，占總產量的99%，台南及台中也有少量栽培，其他地區則栽培較零星。種苗大多以組織培養苗繁殖，從瓶苗開始培育至成熟株開花，大約要2年半至3年時間，當植株成熟後開始進入量產階段，每株每年約可生產4~6枝切花。腎藥蘭切花在國內花卉市場，從2005年(民國94年)開始才有交易資料(圖1)，2010年以前年交易量都不到20萬枝，顯示生產面積仍少。從2011年開始，生產面積逐漸增加，交易量也增加至33萬枝，交易金額達到566萬元，此時有部分腎藥蘭切花也開始試行外銷。2012年國內市場交易量約67萬枝，交

易金額1,093萬元，外銷量約24萬枝，外銷值約504萬元，年產值約1,600萬。2013年國內市場交易量約85萬枝，交易金額1,460萬元。以目前栽培面積而言，腎藥蘭切花實際進入量產面積約4.5公頃，其餘仍為幼苗培育階段，尚未進入量產期，如果全部進入量產，預估年產量將達到200~250萬枝。

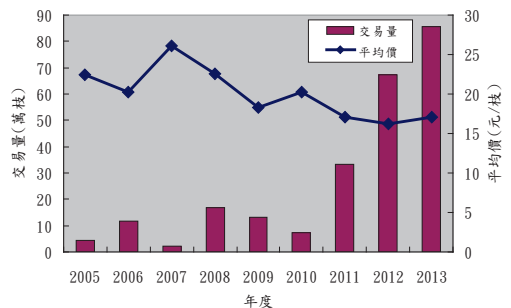


圖1. 腎藥蘭切花國內花卉市場年交易量與平均價格變動情形

### 花芽與花梗發育特性

腎藥蘭植株經2.5至3年培育成熟後，植株營養狀態良好就會形成花芽，花芽形成後會於莖部表面微微隆起，之後從莖部與葉片夾角間萌發突出(圖2)。花芽萌發後花梗發育速度，依氣候條件不同所需發育時間也不同，氣溫較高，花芽發育與花梗抽長速度較快，氣溫較低時則較慢。從花芽萌發長出約0.5公分開始至切花採收，夏季約需35~45日，冬季約需55~65日。整個花芽發育、抽梗至開花，以花梗長度發育而言，生長型態呈S型曲線(圖3)。即花芽剛萌發時花梗抽長的速度較緩慢，大約10~14天後花梗開始快速抽長，此時為快速生長期，至40天左右花梗抽長速

度慢慢趨緩，花梗上的分枝通常在28~30天左右開始抽長，大約也是在40天左右慢慢趨緩。當主花梗上的小花開始綻放，大約10~14天後就可剪花採收。



圖2. 腎藥蘭切花栽培種的花芽發育、抽梗與開花情形。A.花芽萌發; B.花梗抽長; C.分枝抽長; D.小花開放; E.小花盛開

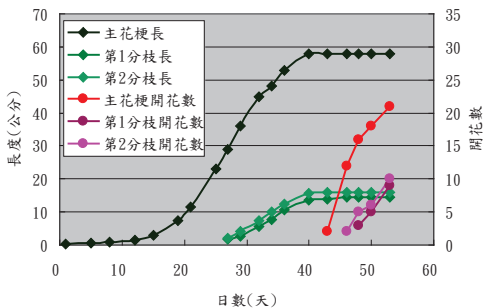


圖3. 腎藥蘭切花栽培種花芽發育、抽梗及開花的生長發育型態

### 花芽萌發與切花採收期的關係

腎藥蘭植株的生長發育受氣溫的影響極大，當冬季遇到低溫(夜溫低於10°C)時，生長發育會有停滯情形，花芽形成也會受到影響。以2013年旬交易量來看(圖4)，3月下旬至4月上旬切花產量較少，主要是1月時氣溫仍低，花芽萌發量少(圖5)。2月下旬至3月氣溫開始回升，花芽萌發量增多，2月底至3月初萌發的花芽，發育至4月底5月時採收，造成4月下旬至5月下旬的盛產期。而4月中旬至5月

的花芽萌發量減少，使6月中下旬切花產量較減少。6~10月花芽萌發量較平均，所以7月中下旬後切花的產量也較為穩定。11~12月開始進入低溫期，花芽萌發量又漸漸減少，因而影響1~2月的切花產量。

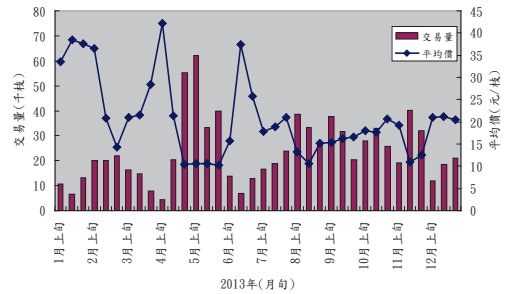


圖4. 腎藥蘭切花2013年旬交易量與平均價格變動情形

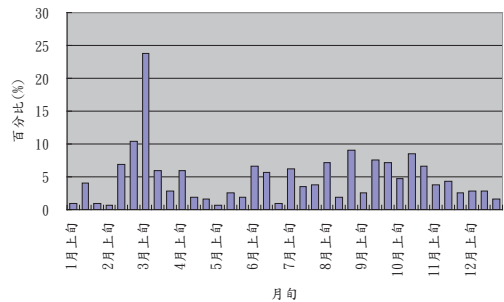


圖5. 腎藥蘭切花栽培種月旬花芽萌發量百分比

### 結語

腎藥蘭切花經過近幾年的推廣，栽培面積與產量逐年增加，已成為屏東地區重要的新興熱帶花卉。目前國內花卉市場年平均價格每枝大約16~17元，但隨著季節性產量的變化，市場價格也常跟著波動，以2013年為例，4月上旬產量少，平均價格每枝大約42元，而4月下旬至5月下旬盛產期，平均價格每枝大約只有10元，差異頗大。因此，了解腎藥蘭的花芽與花梗發育特性及花芽萌發期與切花採收產期的關係，除可作為栽培管理及切花採收時參考外，也有助於我們預估產期與市場價格。未來希望能應用這些資料，進行產期調節研究，期能分散產期，穩定供應內外銷市場，創造更大的利潤與商機。