

# 英國田野學習協會田野中心簡介－奈特坎北宮田野中心 (Nettlecombe Court Centre)

文／圖 ■ 林滄貞 ■ 林務局羅東林區管理處處長

楊宗武 ■ 林務局羅東林區管理處羅東自然教育中心專案教師

林成禮 ■ 林務局羅東林區管理處羅東自然教育中心專案教師

## 一、簡介

奈特坎北宮田野中心 (Nettlecombe Court Centre) 位處英國西南方的索美賽特郡 (Somerset)，中心的主體是一棟古老而美麗的大房子，房子建於 12 世紀，是當地大家族的私人宅邸，從英國都鐸王朝時期，這棟建築物一直被視為英國鄉村私人建物的經典範例之一。中心所在位置的鄰近環境資源豐富，鄰近的索美賽特海岸 (Somerset coast)、埃克斯穆爾國家公園 (Exmoor National Park) 等皆是中心課程執行區域。

奈特坎北宮田野中心由主任 Nick Laphorne 帶領，共有 8 名環境教育教師駐點於此，課程方面以地理及生物主題為課程主軸，其中地理特色課程是奈特坎北宮田野中心聲名遠播的重要原因。雖然中心地理位置較為偏遠，從倫敦區搭車至此約需 4 個小時的時間，但每年仍吸引許多倫敦區的學員前來此處進行各項環境教育課程。



▲圖1、中心主任Nick Laphorne是位帥氣、幽默又風度翩翩的英國紳士。

## 二、環境特色與現況

### (一) 古老的建築活字典

車子駛進奈特坎北宮田野中心前的大草皮後，映入眼簾的是一棟暗紅色的古老磚造建築，建築物始建於 12 世紀，最古老的部分距今約有 800 年的歷史，數百年來經過不斷的增建、維修，約在 18 世紀成為現今的樣貌，是所有 FSC 田野中心的建築物當中最古老的

一棟。房子的主人是當地大家族，FSC 與屋主簽訂了 50 年的租賃合約，合約內容十分有趣，每年 FSC 僅需負擔 25 英鎊的租金，不過除了經濟實惠的租金外，FSC 必須負責維護建築物的工作，讓房子持續保有原本的樣貌，這便是一筆十分龐大的經費支出了！



▲圖2、美麗古老的奈特坎北宮田野中心，是一座約800年歷史的私人宅邸。

由於建築物本身亦被英國政府列為重要古蹟，建築物的修繕、變造工程、除了屋主同意之外，亦須經過政府單位的認證許可，才可進行後續的工作。但中心主任 Nick 並不認為這樣的負擔是一種阻力，在與當地居民、政府人員等進行溝通、協調、合作的過程中，可以建立更緊密的夥伴關係；而在未來，FSC 與中心本身也希望這棟古老建築能夠發揮更大的效用，近兩年開始邀請考古與建築學者，了解房子在幾百年的歷程中，是使用什麼樣的建造方式與材料構築而成，除了對往後的修繕能有完善的考量外，也希望能將房子本身的歷史分享給來此的訪客，對學員來說房子不單只是教學場域、食宿空間，亦是建築的活歷史字典。



▲圖3、主任Nick帶著大家認識中心，許多設施都要在設法在不破壞建築的狀況下進行修整。



▲圖4、數百年前的窗框由木條所建成，由於沒有固定的規格，損壞後的維修難度與價錢都十分驚人。



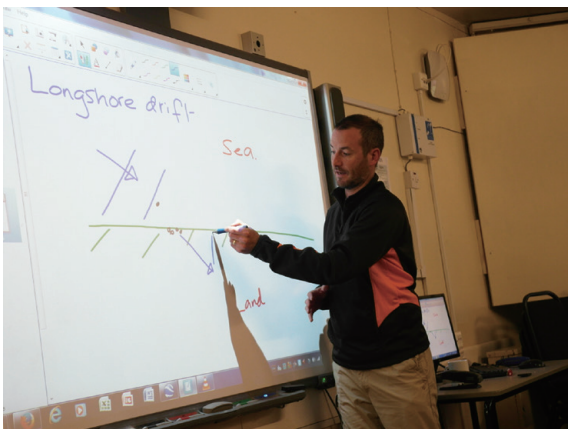
▲圖5、舊建築的維護專家將牆壁挖開，設法了解建築建築物的結構與材料。

## (二) 營運現況

奈特坎北宮田野中心在人力方面，除了主任 Nick 與 8 名環教教師外，還有 17 名負責場域、餐點、住宿的工作人員，是一個 26 人的工作團隊。教學場域目前有 4 個主要的教室空間供教學使用，每個教室約可容納 25 位學員，宿舍的部分大約有 100 個床位可供預約；除此之外，中心還有獨立的教具間，學員上課時所需的調查器材、雨衣、雨鞋等裝備皆放置於此，也提供免費的洗衣間設備，讓隔宿型課程的學員可以清洗自己的個人衣物，同時還設有免費使用的電腦室，讓學員可以整理調查時所收集的資料。



▲圖6、教室空間一隅。



▲圖7、主任Nick使用教室內的電子白板進行地理課程。



▲圖8、張貼於公布欄的場域人員照片。

除了教學與住宿必須的場域外，位於建築物一樓的中央餐廳是中心最著名的地點之一，高挑明亮的大廳放著長長的木桌椅，牆上古老的油畫與家族徽章裝飾，訴說著老房子的故事。此外，中心也提供了交誼廳、教師休息室、小酒吧、販賣部等，讓來到這裡的人們除了進行課程，課餘時能有放鬆休息的空間。



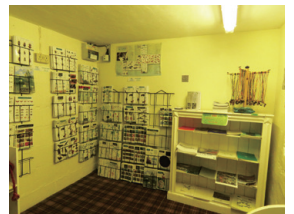
▲圖9、FSC每個中心都有自己的特色小酒吧。



▲圖10、酒吧內的暖爐與煤球。



▲圖11、一樓的大廳現在作為餐廳使用。



▲圖12、中心內的小商店。



▲圖13、學生休息時可使用的交誼廳。



▲圖14、中心前的美麗大草皮，學員可在此運動。

奈特坎北宮田野中心是營運績效相當良好的 FSC 據點，每年約有 17,000 人／夜的服務量，2015 年預估有 130 萬英鎊的營業額。按照 FSC 的規定，中心每年必須上繳 20 萬英鎊的營業額，扣掉上繳的部分後，中心的獲利率仍達到 39%，這樣的績效在所有 FSC 的中心裡排名第 3，顯示除了課程的執行外，在成本控制、人員配置、經費運用、修繕管理等各方面，都表現得十分出色。

### 三、教學服務與課程方案發展

#### (一) 靈活運用場域與人力，提高服務效能

奈特坎北宮田野中心目前營運狀況良好，除了暑假與聖誕節假期的淡季期間課程預約量較小之外，其餘時間多為客滿的狀態。預約課程多為 14 ~ 16 歲的 GCSE 中學生課程、以及 16 ~ 18 歲的高中生 A-level 課程，大約各占中心服務量的 50%，其餘的成人與親子課程預約量較少。客源區域大部分為倫敦地區，由於自倫敦地區搭車至此約需 4 小時的時間，因此單日型課程預約量並不多，大部分是長時程的住宿型課程預約。

而鄰近區域的學校，中心則以到校服務的方式進行，或者與學校約定課程執行地點，教師直接帶著教材教具至區外授課，這不僅能減少鄰近學校的住宿經費負擔，也能提高中心的服務能量。除此之外，中心也提供場地與器材出借服務，中心租借場地、器材以及提供食宿服務，課程執行則由校方進行，這樣的服務主要在淡季時提供，對學校來說能以較便宜的價格讓學員前來學習，對中心來說則填補了淡季預約量較少的空檔，不僅能有經費的收入，也不會對人員安排產生太大的影響。



▲圖15、位於中心後方山坡上的土地排水試驗教學器材。



▲圖16、在中心旁的空地營造各式各樣的草地類型。



▲圖17、山坡上的營火場，學員在夜晚時分聚集，感受彼此凝聚的情感。

## （二）利用鄰近的環境資源進行課程發展

奈特坎北宮田野中心的範圍，包含了建築內空間及周圍的草皮、小山丘等，可供學員執行基本的環教課程操作；此外，中心鄰近索美賽特海岸與埃克斯穆爾國家公園，皆為英國國內重要的地理景點，中心亦利用此優勢進行課程發展，課程內容除了學習生物、環境資源調查與相關知識外，更注重學員能學習從不同角度觀察事物，並且提出看法、互相討論，最後對於問題擬定結論與評估。

以索美賽特海岸（Somerset coast）區域為例，索美賽特海岸區的波洛克（Porlock）海灣相當特別，因為地理位置、地形與鄰近的地質因素，海岸由許多大型的砂岩所組成，與臺灣所能見到的海岸類型大不相同，因此在海岸上，學員能對地理、地形等知識進行了解；而這塊區域從一百多年前開始，因為颶風的因素造成了數次水患，影響了周遭居民生活與公共工程建設發展，因此中心教師亦會帶著學員進

行人為居住、防災建設、環境演替等多不同的議題進行討論評估，讓學生了解不同的選擇需付出不同的成本，同時也有不同的效益產生。



▲圖18、環境特殊的波洛克海灣，是奈特坎北宮田野中心的重要教學據點。



▲圖19、經由海岸邊不同的人為、天然環境，討論海岸經營管理的議題。

往東出發不遠，有一處名為 Minehead 海岸的區域，Minehead 原為一座海邊的小漁村，後來因大型的遊樂場進駐，轉變成以觀光、休閒等服務業為主的區域，與 Porlock 海岸的經營管理比較起來，有相當大的差異性。從觀察了解不同的環境發展規劃，讓學員學習完整的環境資源盤點與利害分析，若自己能參與規劃發展的過程，又該下什麼決定。中心主任

Nick 說，他們希望在孩子開始學習的時期，就訓練孩子有思考及判斷的能力，並且在經營管理的層面來考量問題，許多問題往往都沒有對錯，FSC 並不希望教導孩子如何填答出「正確答案」，而是如何建立自己的價值觀並做出選擇，同時學會與團隊討論、溝通，對孩子的未來是極為有幫助的。



▲圖20、Minehead地區提供了截然不同的海岸利用模式，讓學生進行觀察評估。

## 四、未來發展

### （一）與其他單位建立夥伴關係

唯有良好的夥伴關係，才能永續的營運與成長，FSC 的各個中心成立之後，皆積極的與其他相關團體建立良好的溝通，奈特坎北宮田野中心也不例外，無論是鄰近的私人土地地主、周遭的學校團體、地方政府、國家公園等，都是中心努力合作的對象。而在環境教育的執行上，埃克斯穆爾國家公園除了是奈特坎北宮田野中心所使用的教學場域，中心也會協助國家公園的教育人員共同培訓在地教師，並非把對方視為業務的競爭對象。



▲圖21、美麗的埃克斯穆爾國家公園（Exmoor National Park）不僅是中心的教學場域，更是重要的合作夥伴。



▲圖22、環境教師Andy為我們示範國家公園內調查課程的執行。

此外值得一提的是，中心主任 Nick Laphoren 近期也將接任英國地理協會（Geographical Association）理事長，英國地理協會的會員多為英國的教育者或是地理實務工作者，其與 FSC 為長期的夥伴關係，雙方互相就自身所專長的領域，進行意見交換與資源分享，奈特坎北宮田野中心也盡量提供地理協會所需的幫助，不論是場域、人員、基礎資料等。中心主任 Nick 表示，他會把握任何在地理協會裡所得到的宣傳機會，透過文章發表、工作坊、演講、研討會議，或是與其他學校老師接觸時，他都不吝與大家分享奈特坎北宮田野中心，同時分享 FSC 的理念及產品，對中心的營運十分有幫助。

## (二) 中心未來展望

奈特坎北宮田野中心的營運狀況穩定，但仍認為應該要在穩定中求變求發展，以中心硬體設施來說，由於建築物的年代久遠，期間又經歷多次的增建，空間規劃凌亂，尤其是宿舍區域的房間大小不一，住房舒適度也有待提升。因此在 2016 年奈特坎北宮田野中心將進行大規模的整修，希望重新調整建物內的空間規劃，提升至 115 個床位，並且讓房間內皆有獨立的衛浴設備，希望能提供來訪學員更為舒適的學習與休憩環境！這樣的決定其實是個困難的挑戰，由於房舍結構老舊，空間的調整與新管線的架設都十分困難，經費也非一般建築物整修所能相比。



▲圖23、相對老舊的硬體設施與空間規劃，是奈特坎北宮田野中心希望解決的問題。

此外，雖然中心課程預約量穩定，目前每年固定的顧客回流率約 80%，但仍有 20% 的業務量需要補足，持續的開拓新客源，並維持高品質的課程服務是需要努力的；而分析中心的客群來源，親子型與成人型的課程預約仍是奈特坎北宮田野中心較為弱勢的部

分，因此希望能透過硬體設施提升與服務產品的多元化，來吸引更多不同年齡層的顧客，例如上述的建物修繕計畫，以及主動加入 FSC 總部所提出的「Family Holidays」服務，提升中心的淡季服務量，這些都是奈特坎北宮田野中心正在努力的目標，當顧客族群的多元性提高時，面對環境改變時的應變能力自然也提高了許多。

雖然奈特坎北宮田野中心的營運穩定，但對 FSC 而言，持續積極的態度才是維持穩定的不二法門，尤其最近英國亦面臨了新版國教課綱即將上路的問題，課綱調整對整個教育體制皆產生了轉變，FSC 最主要的田野學習服務亦面臨了很大的挑戰。FSC 目前預測在新課綱的執行下，地理課程的服務預約量可能會增加，這對以地理特色課程為主的奈特坎北宮田野中心是十分值得期待的，但在真實情形發生之前永遠都需要戰戰兢兢的做好準備。對一直在成長的 FSC 而言，其等待狀況發生再嘗試解決，不如主動早一步尋找最佳的適應方法，來達到永續經營的願景目標，才是最佳的解決途徑。🌱



(圖片／高遠文化)