

黛粉葉之育種

國立嘉義大學園藝學系

郭濰如 沈榮壽 沈再木

一、前言

黛粉葉(*Dieffenbachia* spp.)是屬於天南星科(Araceae)之觀葉植物，黛粉葉原產於熱帶美洲，為常綠、灌木狀之多年生草本，莖粗大而直立，葉呈長橢圓形或卵圓形，全緣，有明顯的主脈，葉色為綠色，並常有白色、乳白色、淡綠色或黃綠色之斑點或斑紋散佈，變化豐富，葉柄粗大，自中央以下呈鞘狀。花為佛焰苞的肉穗花序，雄花肉穗花序上部，雌花基部，雌花先熟。黛粉葉喜好溫暖多濕的環境，葉色翠綠清新富變化，耐陰性強，栽培管理容易，適合各種不同場合做環境美化之擺設。

二、育種動機、目的與目標

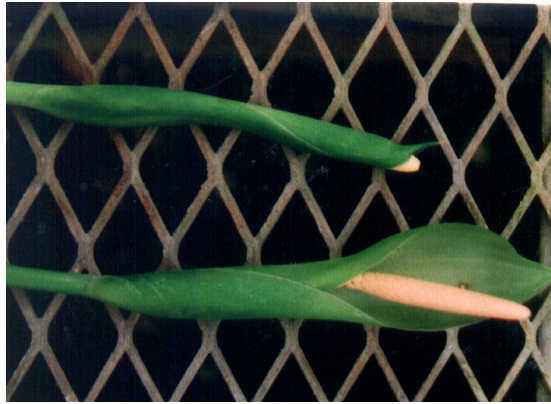
本省黛粉葉之栽培品種多仰賴國外引進，並無本土化之品種，業者由瓶苗移出培養成株，或自行扦插繁殖後在市場銷售，今智慧財產權法與種苗法相繼公佈實施，黛粉葉之產業發展已面臨重大瓶頸，所以唯有致力於新品種的育成與開發，培育出適合本省氣候條件之優良品種，才能使產業提昇，發揮更遠大的市場潛力。

育種目標為：1.分枝性佳，枝葉茂盛。2.株型緊密，適合盆栽。3.葉色鮮艷，斑紋新型。4.葉片挺直，富生命力。

三、黛粉葉開花授粉過程及方法

佛焰苞開展日數	現象和進行之操作
第一天(早晨)	<ul style="list-style-type: none"> ◎發現佛焰苞展開，雄花可見；以手或刀片除去佛焰苞至雌花暴露，並避免傷及花穗。 ◎雌花此時有接受花粉之能力，以自他花收集之新鮮花粉塗佈於雌花上。 ◎以 PE 袋將整個花序至花穗基部套住，基部並墊以浸濕之棉花，以維持袋內高濕度。 ◎除去 PE 袋及棉花 ◎花粉產生；收集和使用，作為授粉於其他新開之花。
第二天(早上)	
第三或四天(早上)	

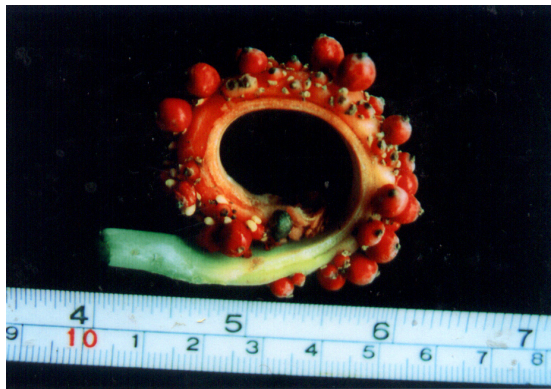
四、實際雜交育種過程



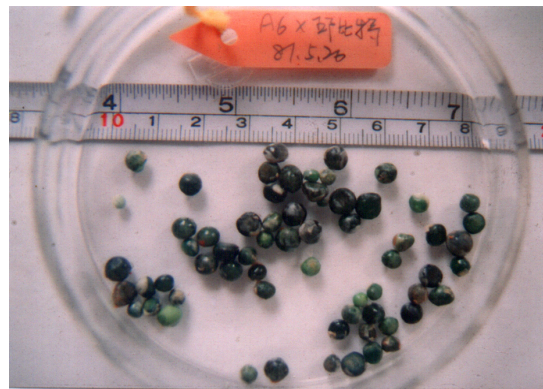
黛粉葉之佛焰苞花序
上為雄花外露，雌花成熟，適合授粉時期，下為雌花過熟而褐化



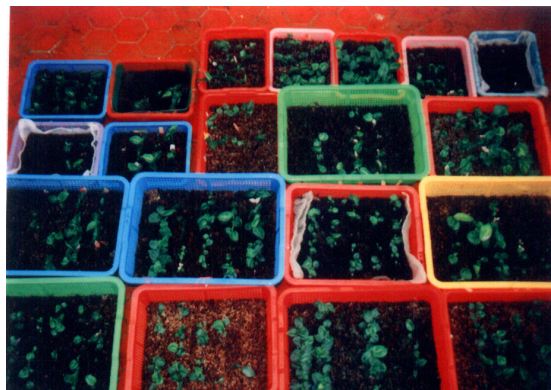
授粉操作
右為剝除部分苞片，授粉後以 PE 袋套住，左為授粉一天後除去 PE 袋



種子成熟
授粉成功之花序，種子成熟時，果皮呈鮮紅色



種子調製
採集成熟之果實，剝除果皮後立即播種



幼苗培育
依不同雜交組合種子分別播種於泥炭土中，培育幼苗



實生單株選拔
育成之實生單株分別培育，並依據育種目標進行選拔



品種代號 931136 特性：

中型植株，分枝性中等，葉片大，呈長橢圓形，葉全緣，微波浪狀，葉尖細尖，葉色為黃色淡黃色，散佈細小白、綠色碎斑，有極細窄綠色葉緣，中肋基部為綠色，至尾端漸呈白色，側脈多而明顯，葉柄綠色，斜立向上，主幹粗大，綠色，有淺綠色斑紋，節間短，株型緊密，耐寒性、耐陰性、耐病性佳，不易徒長，栽培管理容易，適合中型盆栽。



品種代號 931159 特性：

中型植株，分枝性中等，葉片大，呈長橢圓形，葉全緣，葉尖細尖，幼葉葉色為黃色，成熟葉呈黃綠色，散佈細小黃斑，葉緣為不規則綠色，中肋白色，側脈多而明顯，葉柄乳白色，有綠色邊緣，包莖鞘葉短，斜立向上，主幹粗大，綠色，節間短，株型緊密，耐寒性、耐陰性、耐病性佳，不易徒長，栽培管理容易，適合中型盆栽。