

臺灣獼猴習性與對果樹的危害

《孫子兵法》謀攻篇云：「知彼知己者，百戰不殆；不知彼而知己，一勝一負；不知彼不知己，每戰必殆。」。由於獼猴太過聰明靈巧，又擅於團隊合作行動，故「防猴視同作戰」，必先知己知彼，始能較為有效防範其危害農作物。因此，欲防範或降低獼猴危害果樹，最好先了解獼猴習性（圖3），其二則須知曉其對果樹種類或不同果園環境危害的方式與樣態，之後檢視盤點所擁有或可應用的資源與方法，在不牴觸相關法規與友善生態環境理念的前提下，進行適當的防範措施，以竟其功。



◎ 圖3. 「知己知彼」，越了解獼猴習性，越有助於防範猴害。



（一）臺灣獼猴的習性^(註1)

根據研究，獼猴交配期為10月~1月，懷孕期約5個半月，生殖期則在4月~6月；在猴群結構方面，通常一群的數目為10隻~40隻，雄雌比例 1：2 ~ 1：4，雌猴終身待在出生群（獼猴族群為母系社會）；若個體太多則會分群，而每一猴群活動範圍約1平方公里（100公頃）左右。獼猴的食性，一般以植物為主，取食部位包括果實、種子、葉、花、芽、嫩莖、樹皮及根等，而昆蟲、甲殼類及軟體動物亦為其食物來源之一，故獼猴屬雜食性且食性廣。由於農作物種類、數量多且營養味美，對獼猴具有極大的吸引力，一旦有機會接近就會取食；舉凡果樹、蔬菜、雜糧及特用作物等均可能遭危害，其中又以果樹類受害最為嚴重，造成果農相當大的困擾與損失。另外，獼猴智力高、生性機靈且學習能力強，但卻相當敏感膽小。



(二) 臺灣獼猴對果樹的危害

靠近自然生態環境良好地區的農園，由於獼猴族群數量多且密度高，是最易遭受獼猴嚴重危害之處（圖4）。受害農作物中，又以果樹類的損失最嚴重，包括柑桔類、柿子、水梨、甜蜜桃、紅龍果、木瓜...等等。以臺東縣東河鄉泰源村為例，該地區的果園幾乎無一倖免，其中則以柑桔果園損失最為慘重。獼猴除了採食果實外，也會造成果樹的枝葉折斷（圖5）。



◎ 圖4. 臺東縣自然環境良好是猴害之重災區（攝於臺東縣泰源幽谷晚崙西亞橙果園）

依果園所在的位置與周邊植被環境特性而言，猴害程度可歸納如下^(註2)：

- 1 遭樹林包圍範圍越大的果園，遭受獼猴危害的程度越高。
- 2 越靠近樹林的果樹，受害程度亦越高。
- 3 果園與樹林交界之20公尺範圍內為受害高風險區。
- 4 獼猴偏好自果園向外突出的邊界環境入侵果園。
- 5 獼猴進入果園的植被特點，偏好程度由高至低主要為樹林、竹林、灌叢長草區等。



◎ 圖5. 獼猴危害果樹的方式與樣態

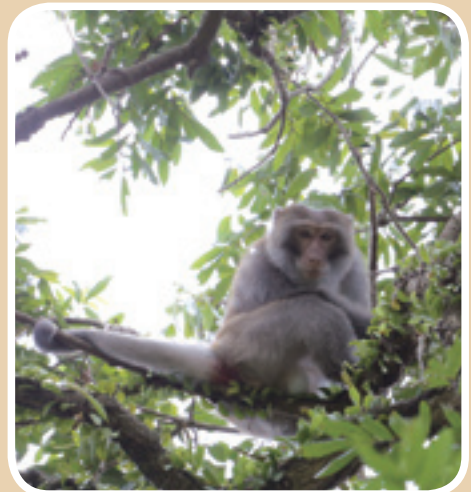
- A：折斷番石榴枝條。 B：採食紅龍果果實。 C：折斷臍橙枝條及採摘果實。
 D：採食臍橙果實。 E：啃食茂谷柑樹上的果實。 F：啃食枝條上的紅龍果。
 G：啃食木瓜樹上的果實。 H：折斷木瓜葉片。



(三) 針對臺灣獼猴習性之猴害防範原則^(註1)

承上所述，獼猴對於未知或不熟悉的事物總是敬而遠之（圖6），待確定無害之後才敢靠近；因此，任何會讓獼猴感到陌生或害怕的作為，都可以減輕猴害。「減少獼猴取食農作物的利益，增加獼猴取食農作物的風險」是防範猴害的基本原則。也就是說，只要所採用的措施能讓獼猴感到害怕，讓牠們覺得進入農園的風險愈大，牠們就愈不敢來，危害程度就會降低。

另外，臺灣自然環境中，無大型掠食性猛獸，獼猴並沒有天敵，只有「人類」是獼猴所害怕的。日本獼猴專家也提出「戰鬥平衡」的概念，認為人類與猴子不可能和平生活在同一空間，「人進則猴退，人退則猴進」，人猴之間只能保持某種程度的動態平衡，這樣的觀念亦可適時導入防範猴害的措施中。



◎ 圖6. 獼猴雖聰明擅學習卻膽小

由於獼猴善於觀察與學習，因此猴害防範措施不能長期僅採單一方法，最好能把握上述原則及概念，多加變化並採多樣化複合式的防範策略，才能達到最佳效果。

註1：部分內容引述自行政院農業委員會特有生物研究保育中心張仕緯博士之研究資料。

註2：1~3點引述自國立東華大學自然資源管理研究所蔡碧芝(2006)之碩士論文《台東縣泰源盆地台灣獼猴危害農作物現況與當地居民保育態度之探討》，4~5點引述自國立屏東科技大學野生動物保育研究所孫敬閔(2007)之碩士論文《台東地區台灣獼猴危害柑橘園程度與地景的關係》。