

# 豪雨後瓜果類復耕措施



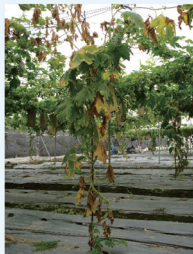
高雄區農業改良場  
諮詢專線07-6622274#101

## 受災後常見徵狀

### 植株浸水後萎凋、黃化



### 各類病害容易發生



## 復耕措施

- 儘速田間排水，減輕根系傷害。
- 受害殘株及果實儘速清除，避免擴大感染。
- 施用殺菌藥劑保護植株地上部及根部，減少根部浸水腐爛所造成的傷口受到感染。
- 豪雨沖刷造成表土流失、根部裸露者應行覆土，以保護根部。
- 不可立即施肥

# 豪雨後木瓜復耕措施



高雄區農業改良場  
諮詢專線08-7746744

常見災損



果實異常後熟



果實冒乳汁



葉片大量黃化



葉片嚴重折葉

復耕措施要點

## 果園復耕

- 加強排水
- 掀開畦面塑膠布
- 摘除疫病果
- 莖部疫病清創殺菌
- 清園、殺菌
- 防除蝸牛
- 倒伏植株以支柱支撐

## 果實異常後熟及冒乳汁

- 葉片少、著果過多
- 適量疏除小果減少負擔
- 每週澆灌43號即溶肥10公斤，混合海草精
- 葉面薄施1~2次綜合微量元素及43號即溶肥
- 嚴重冒乳汁無商品價值果實儘早疏除
- 過度使用殺菌劑無用

## 葉片垂折或迅速黃化

- 日照不足樹體衰弱
- 按葉片垂折程度，立即疏除約20~50%小果
- 垂折葉片完全黃化後才割除
- 每週澆灌43號即溶肥10公斤，混合海草精並葉面施肥
- 雨季避免大量著果

# 豪雨後紅龍果復耕措施



高雄區農業改良場  
諮詢專線08-7746742

常見癥狀

枝條黃化崩解



根系腐爛、全株失水



## 復耕措施

✓立即進行以下措施：

1. 加速田間排水
2. 剪除病枝、清園、殺菌
3. 暫停施用除草劑
4. 暫停於土壤施用化學肥料
5. 減少留花量
6. 剪除授粉不良小果

✓清園完畢後進行：

1. 葉面薄施即溶肥及微量元素
2. 地面灑施蔗渣有機肥
3. 施用開根素、海草精或微生物液肥幫助根系恢復



# 蓮霧果園雨害

## 復耕措施3要點

### 第1點. 首要改善土壤通氣性

儘速排除積水，可利用抽水馬達加速排水。  
發生葉片黃化及落葉→翻耕土壤或開溝，並採草生栽培。

### 第2點. 預防生理障礙及病害

幼葉及花蕾噴施鈣、硼預防生理障礙。  
輪用較廣效性之殺菌劑，如：賽普護汰寧、撲克拉錳等。

### 第3點. 葉面施肥取代灑施肥料

積水田區不宜灑施肥料，宜先改以葉面施肥。  
待新梢重新生長時，可再由地面施肥供應。



低窪地區蓮霧園雨後常積水數日



必要時以抽水馬達排除田區積水



降雨前後加強鈣、硼補充及防治病害。



高雄區農業改良場  
諮詢專線08-7746743