



番茄 潛旋蛾

防治管理措施



本種為茄科作物重要害蟲。

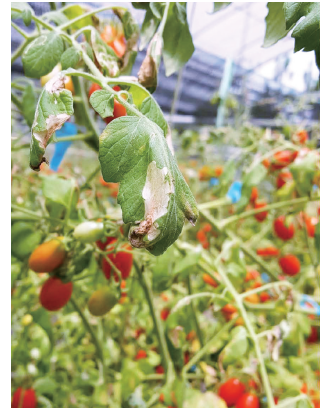
主要危害番茄，亦危害馬鈴薯、茄子、甜椒、菸草、香瓜茄(人蔘果)、龍葵、曼陀羅等茄科作物及雜草，此外於莧科、藜科、十字花科蔬菜亦有紀錄。

發生生態及危害狀

- 可在番茄植株任一生長期之地上部位進行危害。
- 喜食幼嫩組織，雌成蟲喜產卵於剛展開的嫩葉之葉背或萼片上，卵孵化後，幼蟲鑽入植物組織取食，並在葉片上形成窗格狀的潛痕，早期不易發現，隱蔽性強；3~4齡幼蟲潛食葉肉組織，留下上、下表皮，形成明顯的大面積潛痕，並留下黑色糞便。
- 幼蟲亦喜在果萼與幼果連接處取食，造成幼果大量脫落，嚴重減產。
- 當蟲口密度高、幼蟲齡期較大時，還會蛀食頂梢、腋芽、嫩莖及幼果。

防治管理策略與措施

- 關鍵時期：幼蟲期
- 策略：定植後至採收前澈底防治，避免採收期族群過高。
- 管理措施：
 1. 藥劑防治：殺蟲劑
 2. 物理防治：蛹－熱水或淹水處理，成蟲－黃色黏板、誘蟲燈
 3. 生物防治：卵期－寄生蜂、菸盲椿、小黑花椿象(*Orius* spp.)；幼蟲－微生物製劑(蘇力菌)；成蟲－費洛蒙
 4. 清園
 - ◎受害園區摘除之枝葉、落果及採收結束的殘株廢果應打包或妥善覆蓋，避免害蟲逸散。
 - ◎清除植株後利用熱水消毒(80~90℃)、蒸汽或烏肥消毒，殺死殘存的幼蟲、蛹等。
 - * 灌注或浸泡栽培介質，使介質中心溫度達60℃、30分鐘。
 - * 淋洗設施地板、栽培容器等。
 - ◎懸掛黃色黏紙、誘蟲燈誘殺成蟲。
 - ◎檢視設施若有破洞等必需修補，避免外來害蟲進入。
 - ◎清園後可將設施密閉，使設施內溫度升高至40~50℃，維持14日以上。



●以上資料及圖片來源：國立中山大學、農業試驗所及動植物防疫檢疫局。

