



臺東縣近年鄉鎮級稻米品質競賽

分析及建議

前言

農委會自2004年起辦理全國稻米品質競賽，活動名稱雖略有異動，但競賽規則及評分標準大致相同，目前區分為「臺灣好米組」及「臺灣有機米組」2個組別，競賽流程分為「鄉鎮賽」及「全國賽」兩階段辦理。「鄉鎮賽」由當地農會主辦，評審項目及標準由主辦單位參考「全國賽」規則訂定，評審作業分為田間初審，評選出田間管理良好之參賽者，再進行第二階段的外觀性狀評審及官能品評。「鄉鎮賽」為「全國賽」前哨戰，參加競賽的農友對精進栽培技術及提昇稻米品質需求相當迫切，本文就臺東縣近年鄉鎮級稻米競賽結果進行分析，提醒農友依照地區特性調整管理方式，持續精進稻米品質。

臺東縣近年鄉鎮級稻米競賽結果分析

臺東縣近年辦理鄉鎮級稻米競賽的地區分別為池上鄉、關山鎮、臺東市及長濱鄉，分述如下：

(一)池上鄉：於106至109年之競賽辦法均依照全國賽規格，分別進行糙米性狀、稻穀規格、糙米規格、白米規格、粗蛋白及官能品評共6項評分。池上鄉「臺灣好米組」及「臺灣有機米組」自106至109年的平均分數逐年提升，依照個別項目分

文 / 圖 廖勁穎、丁文彥
析，無論是「臺灣好米組」或是「臺灣有機米組」，在稻穀規格、白米規格及糙米規格分數提升最為明顯。除了稻穀規格可能因108年起全國賽計分標準修正為計算稻穀容重量，相對較易取分外，白米規格及糙米規格分數逐年增加，顯示池上鄉在栽培管理及收穫調製上也不斷精進，官能品評表現高且穩定。粗蛋白則變化較大，以106年及109年的表現較佳；糙米性狀則有進步空間(圖1A、1B)。

(二)關山鎮、臺東市及長濱鄉：104至109年競賽的評比項目為糙米性狀、白米性狀、稻穀規格、糙米規格、粗蛋白、新鮮度及官能品評共7項目，與全國賽差異為增加新鮮度項目，白米規格改為白米性狀，各項品評占分比例也有增減，成績分析如下：

- 1.關山鎮：競賽個別項目中，稻米新鮮度均為滿分，官能品評分數高且穩定，近年白米性狀、稻穀規格及糙米規格分數亦不斷提高，顯示農友栽培技術不斷提升；然在粗蛋白分數年度間差異性較大，糙米性狀仍有提升空間(圖1C)。
- 2.臺東市：臺東市與關山鎮有相同的

進步趨勢，稻米新鮮度均為滿分，官能品評分數高且穩定，稻穀規格及糙米規格分數明顯逐年增加，建議加強粗蛋白、白米性狀及糙米性狀的管理(圖1D)。

3.長濱鄉：近年競賽中，稻米新鮮度均為滿分，但糙米性狀、白米性狀、稻穀規格、糙米規格、粗蛋白及官能品評每年分數落差頗大，且整體分數偏低，建議參賽農友加強各評分項目栽培技術的提升(圖1E)。

盤點近年各鄉鎮賽競賽參賽者得分情形(圖2)，池上鄉「臺灣好米組」及「臺灣有機米組」自106至109年的平均

分數明顯提升；關山鎮除了在107年、108年的分數略降外，104至109年競賽分數亦有逐年上升趨勢；臺東市除了107年外，亦有相同進步趨勢；長濱鄉以106年參賽者平均分數最高，其餘年度差異較大，相較其他三個鄉鎮市，仍有很大的調整空間。雖各鄉鎮市競賽標準不同，整體而言，參賽農友分數呈現上升趨勢，顯示透過稻米品質競賽的交流與激勵，的確可精進農友的栽培技術，有效提升稻米品質及安全。

臺東縣近年鄉鎮級稻米競賽栽培品種變化

參賽品種部分，106至109年池上鄉均以高雄147號及臺梗2號為主，少數農

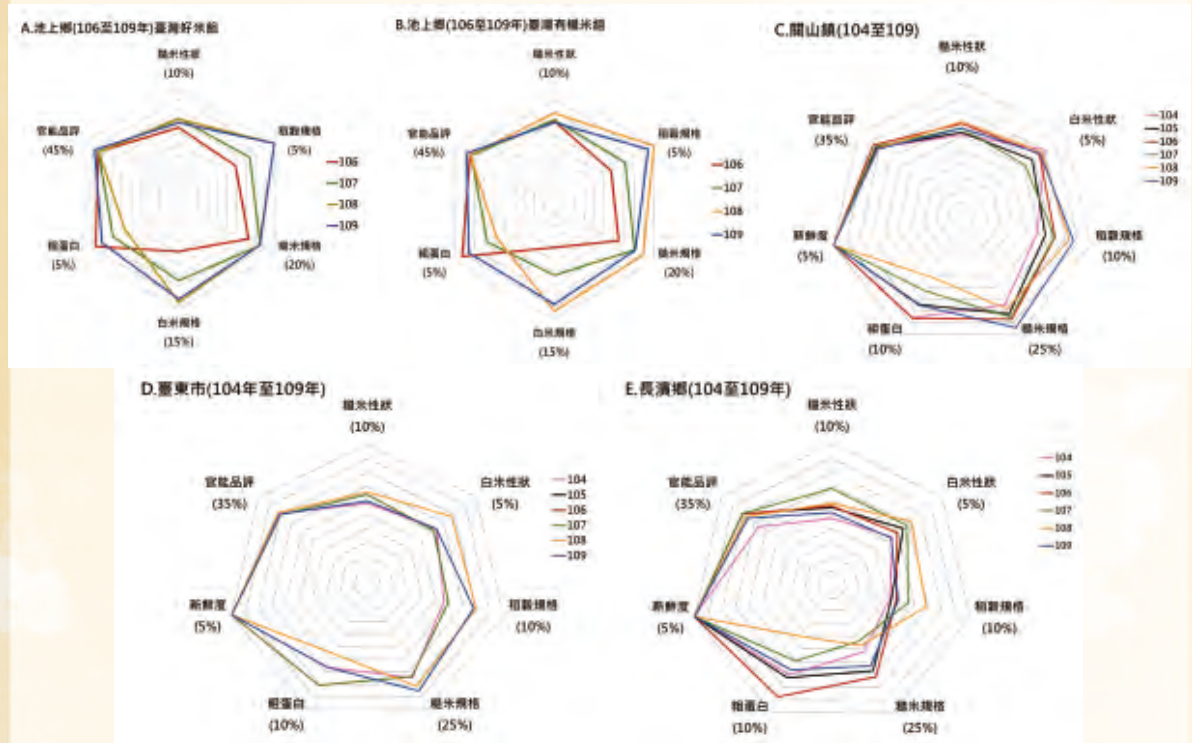


圖1. 臺東縣近年鄉鎮級稻米競賽參賽選手平均分數構成*
*各項目越接近雷達圖中心代表分數越低，越接近外圍代表分數越高。

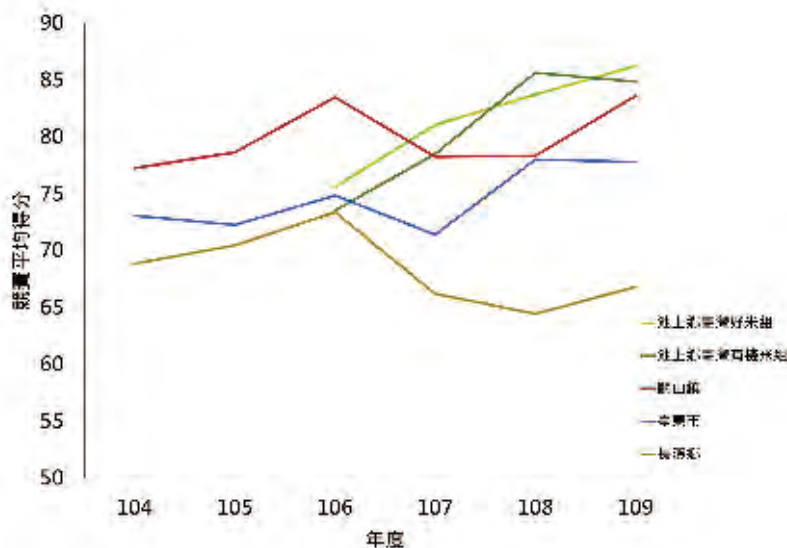


圖2. 臺東縣近年鄉鎮級稻米品質競賽平均分數變化

友以高雄145號及高雄139號參賽。104至109年關山鎮亦以高雄147號及臺稔2號為主，臺農71號、臺東30號及高雄139號亦是參賽品種；然自106年起臺稔2號參賽的數量逐漸減少，高雄147號則逐年增加。104至109年臺東市以高雄147號及臺稔2號為主要參賽品種，臺南16號、桃園3號及臺東33號也有農友作為參賽品種，107年起臺稔2號參賽農戶數漸漸減少，高雄147號及臺南16號品種參賽數量提高。長濱鄉參賽品種較多元，其中臺中192號、臺東33號及高雄139號為競賽常見品種，其餘臺稔2號、高雄147號、臺東30號、臺中194號、臺稔4號及桃園3號皆有參賽(圖3)。在品種選擇上，臺稔2號、高雄147號及臺南16號具有外觀透亮及穀粒大小適中優勢，相較於高雄139號及臺東30號在管理不當易

產生心腹白，或臺東30號穀粒較大，需更謹慎管理以提高容重量等因素，選擇適於競賽之品種對於管理上較有容錯空間。

鄉鎮級稻米競賽之建議

鄉鎮級稻米競賽為全國賽前哨戰，目標為全國賽獲得佳績。4個鄉鎮市競賽中，只有池上鄉於鄉鎮賽直接採用全國賽標準，並隨全國賽變更調整配分及評分方

式；其他3鄉鎮市採自訂標準。池上鄉106年至109年度之臺灣有機米組及臺灣好米組，共計12位農友入圍全國賽第二階段，關山鎮、臺東市及長濱鄉104至109年度只報名臺灣好米組，共計10位農友入圍全國賽第二階段，兩種評分方式曾於各別年度晉級三強。惟目前全國賽並無評比新鮮度，且104至109年3鄉鎮市評比新鮮度項目參賽者皆滿分，可考慮將該分數配比移至其他項目，提高評選效果。

鄉鎮賽評分項目中，粗蛋白及糙米性狀為農友較難掌握項目。粗蛋白為白米之粗蛋白質含量，現行評分標準5%為滿分；粗蛋白與氮肥施用量有關，應採合理化施肥，避免在營養生長期間偏施氮肥及過量施用穗肥，收穫前降雨也可能導致粗蛋白含量上升；近年各地區在

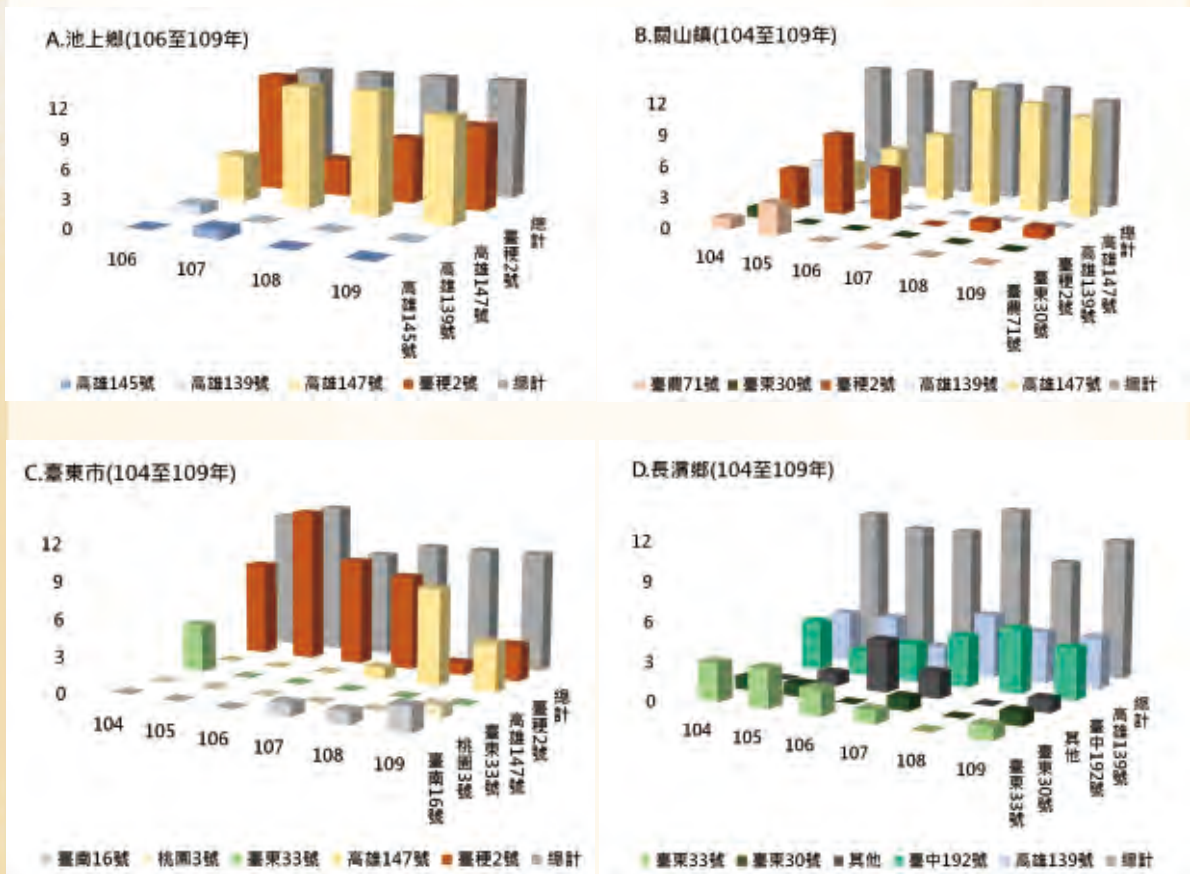


圖3. 臺東縣近年鄉鎮級稻米競賽參賽品種變化

鄉鎮級競賽之粗蛋白評分較不穩定，建議注意肥培管理，適期插秧。糙米性狀的評比為現場評定米粒飽滿度、粒型均勻度及光澤；本項較難以單一操作改善得分，建議農友注意田間管理細節，包括栽培期間整地平整，確實曬田，並於關鍵生育期精確灌溉，使水稻生育一致；注意田間清潔，減少混雜，合理施肥及病蟲害防治、適時收穫，烘乾調製避免過速過強，貯藏期間應注意溫溼度環境的控制。

結語

水稻為臺東縣主要作物，鄉鎮級稻米品質競賽競爭激烈，透過比賽的技術切磋及交流，促使農友們用心學習新技術、新方法，使稻米品質更為提升。各鄉鎮的競賽評分也年年提升，表示臺東稻米整體品質優良，極具競爭力。也期許在臺灣稻米達人冠軍賽再創佳績，為臺東更添一份榮耀。