



△小麥台中 36 號麥穗轉黃成熟時

臺灣小麥產業現況及多樣化品種介紹

文圖 / 林訓仕

一、前言

小麥為禾本科小麥屬，一年生之溫帶植物，是人類重要的糧食作物，依生育習性可分春小麥與冬小麥，臺灣適合栽培的種類為春小麥，最適栽培期間為二期水稻收穫後至翌年一期稻作插秧前之冬季裡作。因國人飲食習慣改變，小麥已成為水稻以外的另一主食，臺灣近年來平均每年需進口 120-130 萬公噸小麥，主要作為麵條、麵包、中式蒸煮食品、蛋糕及餅乾使用，國產部分目前僅占約千分之 5。因此，希望透過本文介紹，讓更多農友與消費者瞭解國產小麥產業與品種現況，期待更多人參與小麥復興行列。

二、臺灣小麥產業介紹

臺灣小麥 49 年栽培面積達最高紀錄 25,208 公頃，51 年總產量則創最高紀錄達 45,574 公噸，此時期多為釀酒使用。後續因美援及小麥開放進口，導致國內小麥栽培面積急遽下降，54 年起僅依靠臺灣省菸酒公賣局保價收購小麥，讓栽培面積維持在 1,000 公頃左右，但亦因 84 年菸酒公賣局停止保價收購小麥，使得國內栽培僅剩臺中市大雅區及臺南市學甲區等地，栽培面積合計 70-80 公頃，主要提供金門縣播種用種原使用。有別於金門縣種植小麥主要供製麵使用（近年平均栽培面積約 1,800 公頃），98 年由於業者與麵粉廠投入國產

小麥製作與加工，栽培面積乃逐年增加至 600 公頃（不含金門縣）左右，主要供磨製麵粉及相關加工品使用。

臺灣因地處亞熱帶地區，高溫高濕等氣候因素限制了小麥栽種時間，過早播種容易因高溫導致生育提早、株高矮化及產量下降，過晚播種則須承擔成熟期遭遇春雨導致穗上發芽的風險，因此，最適播種時間建議為 11 月上旬至中旬，栽種區域則建議苗栗以南至臺南以北等地。推薦此區域係因北部地區冬季較易陰雨起霧，小麥較易發生病害，臺南以南則因高溫逆境較不利小麥生育後期充實。亦因此，近 10 年內雖然全臺各地皆有小麥種植，東至花蓮縣玉里鎮與臺東縣池上鄉，南至屏東縣恆春鎮，北至桃園市新屋區，但小麥主要產地仍集中於臺中市大雅區、彰化縣大城鄉與二林鎮、臺南市學甲區及嘉義縣東石鄉等地，其中臺中市大雅區及臺南市學甲區每年維持 70-80 公頃繁殖生產金門縣種植小麥所需之種原，其他地區主要是與業者製作生產，收穫後供製作麵粉使用。

國產小麥主要用途可分製麩與麵粉使用，製麩主要提供金門酒廠使用，麵粉則依栽培、品種、磨製及配粉方式，區分為有機麵粉、全麥麵粉、中筋麵粉、低筋麵粉及風味粉等，唯獨仍欠缺國產高筋麵粉，主要係因栽培品種缺乏與氣候環境因素所致，本場將持續育種研發。

三、多樣化的臺灣小麥品種

（一）小麥界長青樹 - 台中選 2 號



△ 不同品種小麥麥穗轉黃成熟時（上為台中選 2 號、下為台中 35 號）

小麥台中選 2 號是本場 67 年自國際玉米小麥改良中心 (CIMMYT) 引進 Au-Maya 74'S' 品系，於 71 年選出，72 年命名通過。品種特性為：中筋、中晚熟品種（生育日數 120-125 天）、半矮性（株高 90 公分）、耐倒伏、耐肥、適合機械採收及耐銹病，為臺灣目前主要小麥栽培品種，也是金門酒廠製麩用品種。目前主要種植區分布於臺中市大雅區、臺南市學甲區、嘉義縣東石鄉、彰化縣大城鄉及苗栗縣苑裡鎮等地，用途除製麩外，亦可磨製中筋麵粉與有機麵粉，製成歐式麵包、麵條及餅乾，釀製小麥酒與小麥汁，碾製麥粒飯等。顯見台中選 2 號實為一環境適應性強與用途廣的小麥品種。

（二）第一個低筋小麥品種 - 台中 35 號

小麥台中 35 號是本場 99 年自國際玉米小麥改良中心引進 IBWSN#204 品系，



◀ 小麥台中 35 號 (左) 與硬紅春麥台中選 2 號 (右) 之麥粒外觀

經純系選種而得，於 106 年命名通過。品種特性為：低筋白麥品種、具豐產特性，產量優於台中選 2 號 17%，每公頃產量達 4,389 公斤，對銹病病害為極抗，白粉病為中抗 - 抗等級，強稈耐倒伏與適合機械收穫。因屬於低筋品種，為維持品種與製粉特性，栽培期間氮肥施用量不可過高（每公頃氮素建議用量低於 120 公斤），施用時期勿過晚（最後一次施肥時間為播種後 50-55 天），以免因後期氮肥過多導致穀粒蛋白質含量提升，改變原本低筋品種特性。此品種目前已授權喜願行、宏捷食品有限公司及禾餘麥酒等業者，主要種植地區為彰化縣二林鎮及嘉義縣東石鄉，市面上也已有小麥台中 35 號低筋麵粉販售。

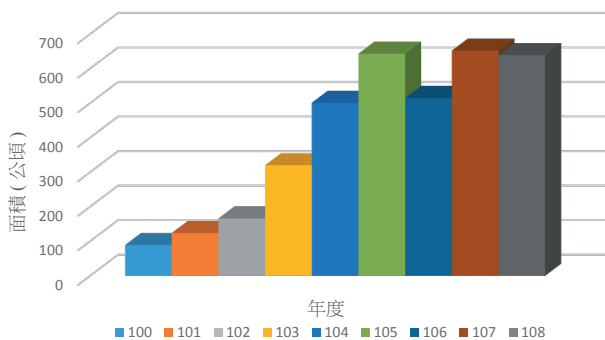
（三）中筋小麥品種 - 台中 36 號

小麥台中 36 號是本場 99 年自國際玉

米小麥改良中心引進 HTWSN#97 品系，經純系選種而得，於 108 年命名通過。品種特性為：中筋白麥品種，麵粉蛋白質含量達 12.4%，製作之麵條外觀及煮熟後質地與商業量產麵條相近，可供研發中式麵食相關製品，產量比台中選 2 號增加 16%，每公頃可達 4,370 公斤，白粉病較台中選 2 號具耐性，為中抗 - 抗等級。台中 36 號屬於中筋品種，栽培期間氮肥施用量建議為每公頃 120 公斤以上，且因日數較台中選 2 號長 5 天，種子亦不具休眠性，因此勿過晚播種以免受春雨影響導致穗上發芽。此品種已授權臺中市大雅區張姓農友栽培，有意試作栽培的農友可與本場聯繫轉介。

四、結語

臺灣小麥多採不整地栽培，從播種至採收烘乾機械設備皆可與水稻共用，全生育期需水量僅約水稻三分之一，為省工節水作物，近年來政策亦大力支持推廣農民轉作雜糧，加上國產小麥具備在地、新鮮及濃厚麥香味等特性，讓越來越多農企業投入契作小麥行列。農友若有意試作栽培或契作小麥，歡迎與本場聯繫，期待未來國產小麥栽培面積可以大步躍進。



△ 近年來臺灣小麥栽培面積 (不含金門縣)