

台灣原生蘭

—台灣風蘭的繁殖與應用

作物改良課 副研究員李淑貞 分機234

全世界原生蘭花約800餘屬56,000餘種，其中台灣地區原生蘭已發表108屬428種，蘊藏著豐富的蘭花資源。台灣風蘭為蘭科(Orchidaceae)，風鈴蘭屬(蛾蘭屬)(*Thrixspernum*)物種之一，全世界風鈴蘭屬約100種，大都為附生單莖類小型蘭花。台灣原生風鈴蘭屬約9種，包括台灣風蘭、溪頭風蘭、新竹風蘭、白毛風蘭、異色風蘭、金唇風蘭、高士佛風蘭、倒垂風蘭及厚葉風蘭，除倒垂風蘭及厚葉風蘭外，均屬小型附生蘭；株高約10公分，花朵大小1-2公分，附生於闊葉林、針葉林及灌木枝條，生長環境需空氣溼度高，通風良好，具散射光照之區域。

台灣風蘭植株特性

台灣風蘭(*Thrixspernum formosanum* (Hay.) Schltr.) 別名白蛾蘭、風鈴蘭或參實蘭等，為小型附生蘭。株高4-11公分，莖長2-3公分，葉片深綠色，呈線形、革質，先端尖銳，長6-9公分，寬0.5-0.7公分，左右2列整齊密集排列互生於短縮莖上，強光下葉片會帶有紫紅色細斑(圖1)。花梗由葉腋長出，長5-8公分，小花密集叢生於花梗頂端，花朵大小1-2公分，花色白色，唇瓣袋狀，零星分佈金黃色斑及淡紫色條紋(圖



▲圖1. 台灣風蘭植株及花朵。

2)。每株可著生1-10支花梗，每支花梗著生5-10朵花，每次開1-2朵，花朵壽命雖僅半天，清

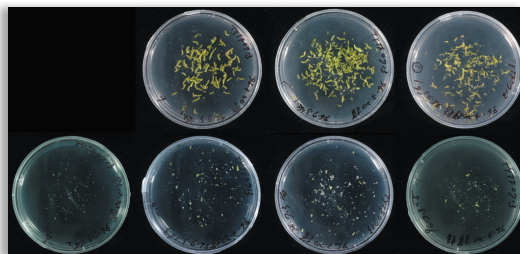


▲圖2. 台灣風蘭花朵。

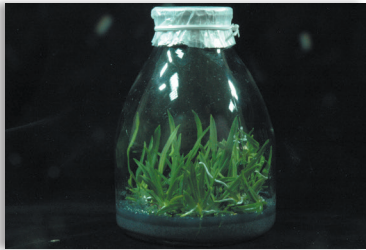
晨開放，中午過後凋謝，但每支花梗可開許多花，或不同花梗同時開放，每次間隔約一週，花期可持續1-2個月，花期最早在2月，常見於3-5月，具迷人的清香味。分佈於200-1,900公尺低中海拔山區，以700-1,000公尺最常見。自新北市烏來山區至南部恆春半島與蘭嶼均有分佈，常見群聚附生於雜木林或果園樹幹上，例如龍眼、柚子、桔子、桃子、楊桃、梨或山茶等樹。

台灣風蘭的繁殖

蘭科植物的種子非常輕且細小，多數為未發育完全的種子，大部分都缺乏胚乳。自然環境下種子需與特殊真菌(稱之為蘭菌)



▲圖3. 培養基成分對台灣風蘭種子發芽影響。



▲圖4. 台灣風蘭瓶苗。

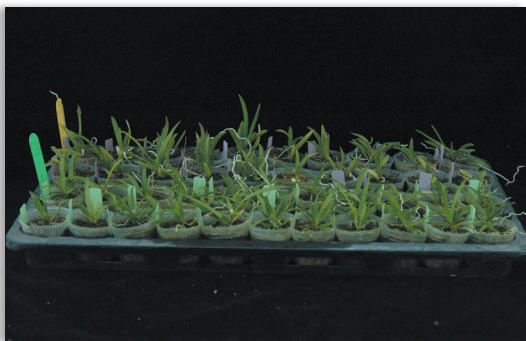
共生才能發芽，因此，族群數量不大，但現今利用組織培養技術，絕大多數蘭花均能以無菌播種方式大量繁殖，使得瀕臨絕跡的蘭花物種得以人工栽培、繁殖及保存。

採收台灣風蘭人工異花授粉約3-4個月莢果，取種子無菌播種，播種2-3週後發芽，3個月後本葉形成(圖3)，培養6個月後具有本葉2-3片，再經繼代培養6個月後約5-6片葉(圖4)，可出瓶定植(圖5)，栽培1年後開花(圖6)。由於蘭花授粉結莢後，莢果內種子很多，因此，利用無菌播種技術經1年左右可繁殖大量植株。

台灣風蘭的應用

現今工商業發達，人們在辦公室及室內的時間增加，室內擺設花卉及常綠植物可改善室內空氣，減少壓力，舒緩心情，因此，各式各樣的室內觀賞花卉大幅增加且廣受歡迎，加上年輕族群喜好桌上迷你植物，台灣風蘭極適合開發為桌上迷你蘭花。

台灣風蘭植株小巧可愛，花朵小小的，但香氣迷人，吸一口花香，令人心曠神怡，



▲圖5. 台灣風蘭出瓶定植。



▲圖6. 台灣風蘭溫室栽培花朵盛開情形。

惟花朵壽命僅半天，通常早上開，下午花朵就謝了，讓人惋惜，也因此特別珍惜它花開的每一刻。小巧玲瓏的植株可單株種植在特殊或漂亮的盆子裡，開花時放在書桌前，別有一番風味。亦可搭配特別的壁掛容器種植，單植或叢植，掛於客廳或書房牆壁上，空氣中散佈著一股文人雅士的氣息(圖7)。亦可應用於組合盆栽中，與其它蘭花搭配使用，做為點綴與裝飾用。

早期台灣風蘭在低中海拔山區四處可見，現今因低海拔山坡地棲息地的開發，野生植株數量大幅減少。本場開發台灣風蘭供為迷你盆花應用並保育物種，已建立其組織培養大量繁殖技術，可大量繁殖及保存台灣風蘭。



▲圖7. 台灣風蘭的應用：桌上迷你蘭花(左)及壁掛型蘭花(右)。