



2021 年 COVID-19(新冠肺炎) 對茶農經營管理及銷售影響調查

文 / 產業服務課郭婷玫*、林金池
(* 電話：03-4822059 轉 815)

2021 年新冠肺炎疫情於 5 月份起持續嚴峻，中央流行疫情指揮中心於 5 月 11 日宣布提升疫情警戒至第二級，並於 5 月 19 日再次宣布提升至第三級，直到 7 月 27 日方降為二級，兩個多月期間對各項產業影響極大。為了解新冠肺炎對茶農經營管理之影響，本場於 6 月 22-25 日進行簡易之茶農經營管理問卷調查，以 Google 表單線上問卷形式，共回收 27 份有效問卷，問卷內容包含基本資料、肺炎疫情對茶農經營管理與銷售影響程度及肺炎疫情期間須輔導之項目等四個部分。

問卷調查結果顯示，肺炎疫情對茶農經營銷售影響程度部分，「產品銷售額減少」之農友占 74.1%，其中以減少 21 ~ 40% 占 33.3% 為最多；「利潤減少」之農友占 77.8%，其中以減少 21 ~ 40% 占 33.3% 為最多；「經營成本」增加之農友占 51.9%，其中以增加 1 ~ 20% 占 40.7% 為最多（圖一）。表示肺炎疫情對產品銷售額及經營利潤影響極大，超過 7 成有減少情形，經營成本則超過一半有增加情形，但增加幅度較低。

肺炎疫情對茶農經營管理影響程度部分，在各調查項目中以「銷售通路 - 店面零售」影響最大（有影響占 92.6%，且影響非常嚴重占 44.4%），其次依序為「銷售通路 - 盤商收購」（有影響占 88.9%，且影響非常嚴重占 33.3%）、「員工聘僱 - 採茶工」（有影響占 88.9%，且影響非常嚴重占 22.2%）及「資金運轉」（有影響占 88.9%，且影響非常嚴重占 14.8%）等（圖二）。表示銷售通路以實體通路影響較大，其中超過 8 成有影響，甚至超過 3 成表示影響非常嚴重，虛擬通路（電商或電話等）雖有影響（超過 7 成），但相較之下嚴重比例較低（約 1 成）；資金運轉則因支出不變且收入減少原因，易發生現金流周轉不良，或貸款需要申請寬限期延長等情況；且肺炎疫情對採茶工聘僱影響極大（超過 8 成），農友亦表示疫情讓採茶工不敢出門工作。

肺炎疫情期間有輔導需求之項目，以「電商平台使用方式」最多（有需要占 81.5%，且非常需要占 29.6%），其次為農業貸款申請及氣候異常之栽培管理方式（圖三），而有意願參與視訊輔導占 85.2%，曾經使用視訊軟體則占 74.1%。

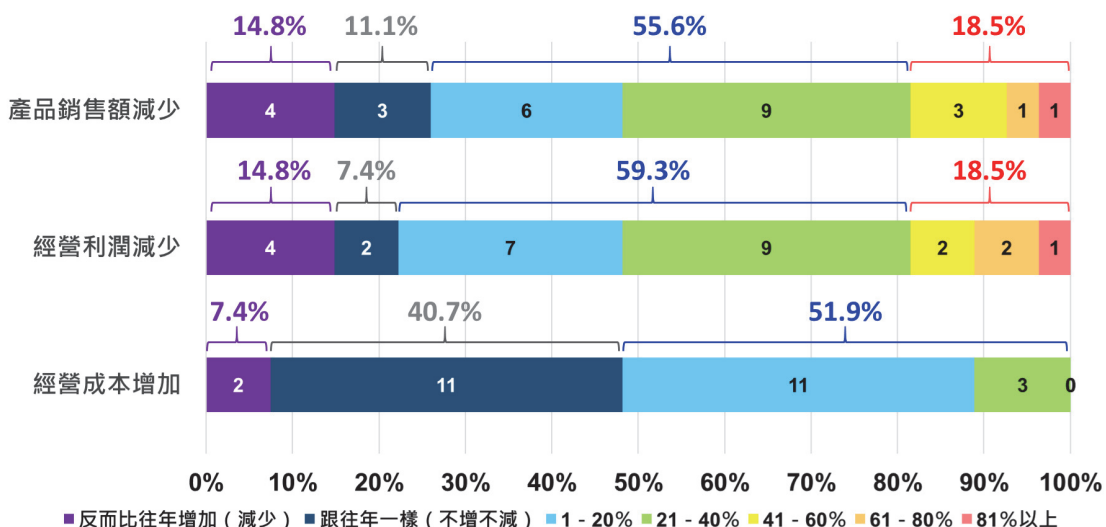
本次調查對象基本資料為男性 85%、女性 15%；年齡 30 歲以下占 7%、31 ~ 45 歲占 59%、46 歲以上占 4%；茶區縣市為新北市 7%、桃園市 14%、新竹縣 3%、苗栗縣 7%、南投縣 41%、嘉義縣 21% 及花蓮縣 7%。

根據開放題項及農友電訪調查結果顯示，近期多項茶葉生產資材成本上漲，如肥料、包材及紙箱等，但因疫情期間茶葉銷售欠佳，不敢調漲茶葉售價。且因疫情

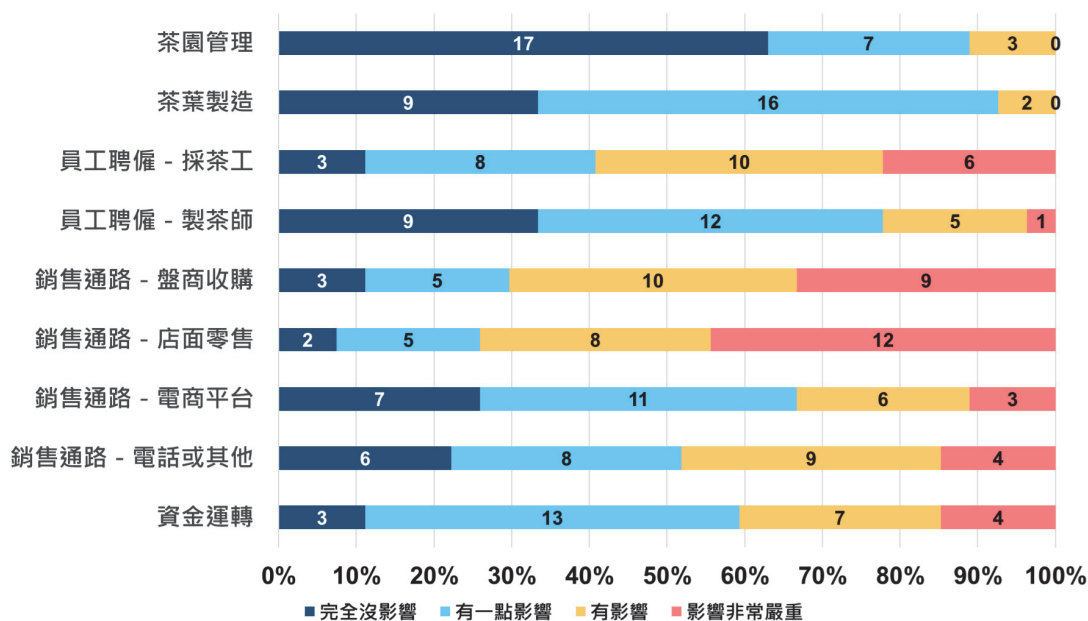


影響優良茶比賽及展售活動大多取消辦理，導致春茶庫存較多，憂心下半年銷售影響可能會更沉重，自己或周遭農友多轉為保守觀望態度，選擇將夏秋茶留養不進行採收。另為提升銷售量，亦加強線上粉絲團之推廣經營方式。此外，為感謝防疫人員的辛勞，多位農友捐贈自家茶包，委由縣市政府轉送防疫或醫護單位。

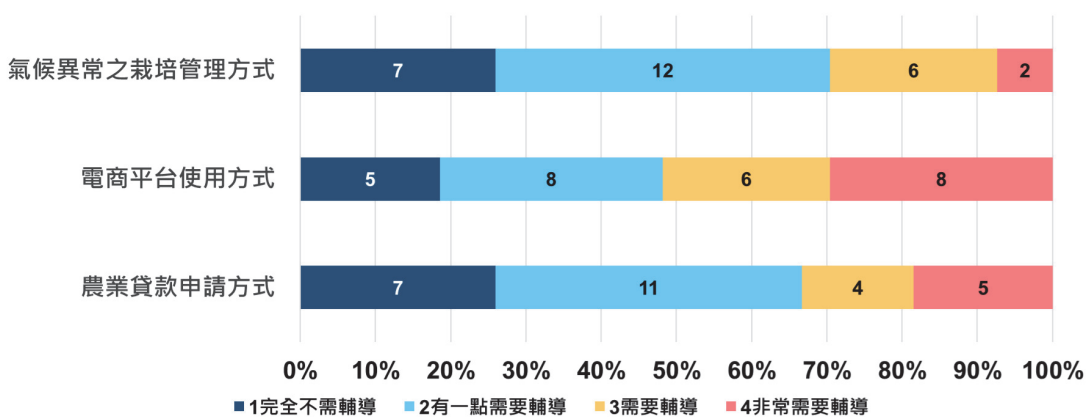
為因應新冠肺炎對茶農經營管理產生的各項問題，未來若發生採茶缺工問題，本場將協助輔導農友轉為機械採收代替人工採收，避免後續缺乏採茶工而影響採收期程。並將使用視訊軟體進行輔導或辦理電商平台使用等視訊課程，讓農友了解電商營運或網路社群經營等資訊，藉此學習最新銷售模式並拓展自身視野，未來可逐漸將部分自有產品轉為線上銷售，以增加多元銷售管道，提早因應後疫情時代之銷售模式轉變。



圖一、肺炎疫情對茶農經營銷售影響程度之問卷調查結果。



圖二、肺炎疫情對茶農經營管理影響程度之問卷調查結果。



圖三、肺炎疫情期間茶農有輔導需求項目之問卷調查結果。