

您做的液肥有肥嗎？改良場免費提供自製有機液肥檢測服務

文·圖／蘇博信

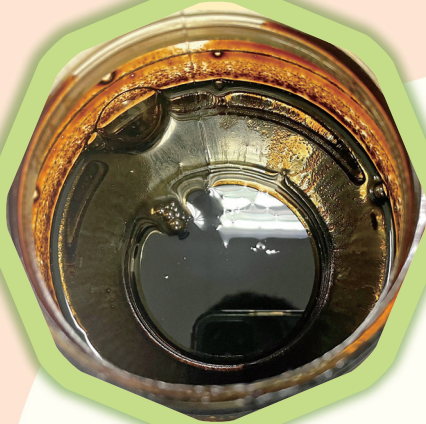
您做的有機液態肥料，肥分足夠嗎？要給作物“喝肥”，首先要了解有機液肥的養分組成。農友可將自行製造的有機液肥送至改良場檢測，了解有機液肥基本性質及元素含量，並進行相對應調整，以提供作物合適且足夠的養分。此外，農業委員會所屬的各區農業改良場皆提供農民免費的自製有機液肥檢測服務，農民可多加運用。

有機液肥製作方法包括淋洗液肥、萃取液肥及發酵液肥。目前最常見的液肥，乃經由有機資材、水及菌種混合，經簡易發酵製作而成的發酵液肥，因資材種類、比例、菌種與發酵時間不同，製成的有機液肥性質及養分含量差異相當大。農友自製有機液肥，建議送至專業單位檢驗後，依照檢驗數值，進行適當的調整與稀釋，再於田間澆灌或葉噴施用。

目前全臺各個農業試驗改良場除了提供土壤及灌溉水質檢測服務外，亦免費提供自製有機液肥元素檢測。農友可將自製有機液肥裝入乾淨的保特瓶中，就近送至各農業試驗改良場所進行分析，更能清楚掌握有機液肥資訊，以較適當的倍數進行土壤澆灌或葉面噴施。一般而言，可依照有機液肥檢測報告中數值最高的元素(氮、磷、鉀、鈣、鎂其中一個)做為稀釋倍數依據，當數值最高者小於1%時，可建議土壤澆灌倍數為30~100倍，葉面噴施為100~300倍；而數值最高者介於1~3%，則土壤澆灌倍數為100~200倍，葉面噴施為300~500倍；數值最高者介於3~5%，則土壤澆灌倍數為200~300倍，葉面噴施為500~800倍；液肥檢驗報告中數值最高者大於5%時，則土壤澆灌倍數為300~500倍，葉面噴施為800~1,500倍。

部分有機液肥主材料為魚精、海草精(粉)等，鈉含量較高，使用時尤需注意稀釋倍數，

避免濃度過高造成植株肥傷。有機液肥可快速提供作物養分吸收，有機動性調節養分供應的特性，當作物極需養分供給時，適時適量供應有機液肥，可增加收穫量，提高生產品質。農友如有進一步問題，可逕洽本場，本場人員將竭誠為大家服務。



魚精液肥鈉含量普遍偏高，使用時需注意稀釋倍數。



本場開發的棕櫚灰鉀液肥(詳見高雄區農業專訊第86期)可於果實膨大期及糖度累積期使用，以增加果實品質，提高果實甜度。



有機液肥田間施用可同時補充次要及微量元素，使果實表皮具亮麗色澤。



果實膨大期可進行有機液肥澆灌作業，提供養分供果實生長。