



認識茶樹害蟲－黃紋紅頸斑蛾

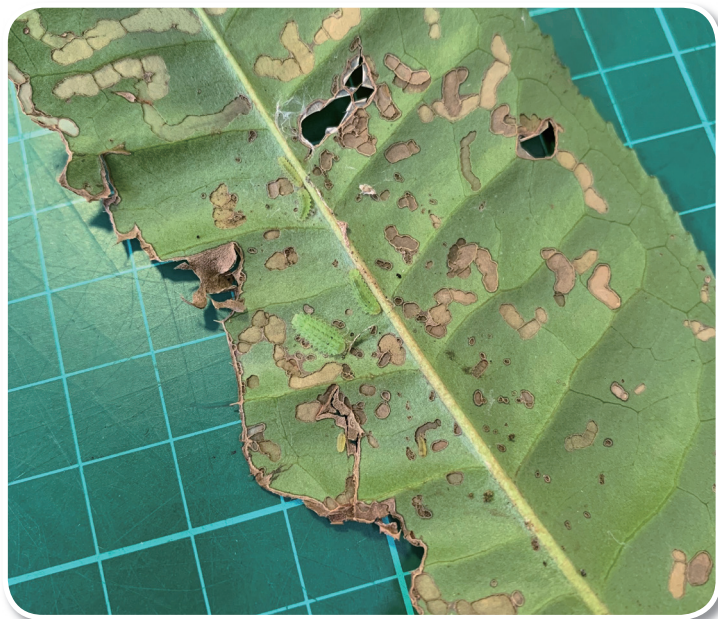
文圖 / 魚池分場 林秀樂*、
行政院農業委員會特有生物研究保育中心 施禮正

(* 電話：049-2855106 轉 200)

黃紋紅頸斑蛾，學名：*Arbudas submacula*，為鱗翅目 (Lepidoptera)、斑蛾科 (Zygaenidae)、螢斑蛾亞科 (Chalcosiinae)、紅頸斑蛾屬 (*Arbudas*) 之昆蟲，一年發生多代，成蟲整年出現，具趨光性。主要危害茶科植物，如經濟栽培之茶樹品種、木荷、大頭茶等。

本蛾類幼蟲體表有刺狀突起，在一二齡期為淡黃色，其體色會隨蟲齡增加而變綠，熟齡幼蟲體色呈青綠 (圖一)，化蛹前轉為粉紅色，隨後結出緻密的繭以保護蛹 (圖二)。成蟲體長約 1.1 ~ 1.2 公分，頭及胸交界有明顯之紅色條帶 (圖三)。幼蟲自孵化後即開始刮食葉背，食痕面積隨齡期增加而擴大，常危害葉片呈條帶狀 (圖四)，通常發生在成熟葉較多，受害嚴重時則會使葉片呈焦枯狀 (圖五)。

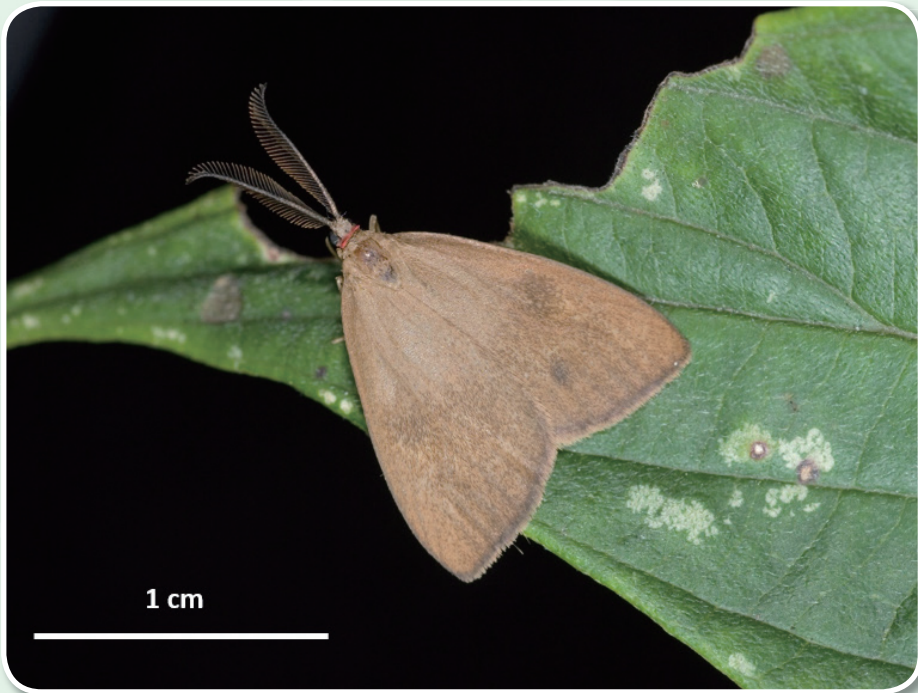
本蛾類廣泛分布於臺灣，自海拔 50 至 2,900 公尺皆有發現記錄。南投縣魚池鄉茶區普遍發生，包括阿薩姆、臺茶 8 號、臺茶 18 號及山茶等茶樹品種皆明顯受害；小葉種茶樹亦會受本昆蟲危害，唯小葉種茶樹之樹勢不及大葉種茶樹之樹勢來得強健，故當小葉種茶樹受害時應把握害蟲發生初期進行防治。防治部分，慣行栽培可選用核准登記使用於鱗翅目幼蟲之防治藥劑進行防治，有機友善管理則可利用蘇力菌進行幼蟲防治，或夜間使用誘蟲燈誘集成蟲等方式降低田間害蟲密度。



圖一、黃紋紅頸斑蛾幼蟲集中於葉背危害。



圖二、黃紋紅頸斑蛾會結出緻密的繭保護蛹。



圖三、黃紋紅頸斑蛾成蟲。



圖四、黃紋紅頸斑蛾主要危害成熟葉，造成條狀病徵。



圖五、黃紋紅頸斑蛾幼蟲危害嚴重之茶樹呈葉片焦枯狀。

