

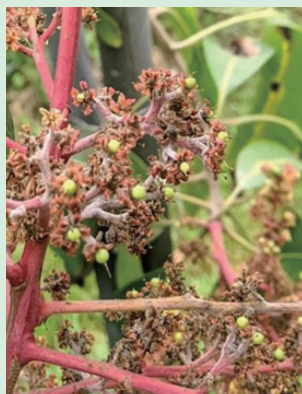
芒果抽花期病害管理

文圖 / 許晴情

近期早晚溫差大，露水亦較多，田間濕度隨之升高，此時中部芒果產區將進入開花期，在此環境條件下花穗極易遭受白粉病與炭疽病感染，因此建議農友因應天氣變化，把握防治時機提早進行病害防治。

芒果白粉病主要發生於冬末春初，降雨較少的開花季節，此病原可感染花穗及幼果果柄。花穗受害後表面呈現白粉狀，如抹上一層白粉，此為病原菌之分生孢子，危害後期表面則轉為黑色、組織壞死枯萎，導致落花；幼果果柄受害後則容易提早落果。藥劑施用時機，建議於開花初期開始施藥，直到幼果期為止。

芒果炭疽病則好發於多雨環境，可感染葉片、花穗、幼果、枝條、成熟果實及儲藏期。炭疽病菌以分生孢子為主要感染源，每次風雨過後就是一個感染高峰。而芒果自開花期至果實發育期間皆易受到炭疽病入侵及潛伏感染，尤其以開花期為甚，若遇連續降雨時期，則促進病原菌擴散感染，後續會造成提早落果及成熟果實染病率提高。由於臺灣位於多濕的亞熱帶區域，加上炭疽病在芒果不同生長期皆能致病，因此炭疽病菌在芒果園中無法完全斷絕，除加強田間清潔、移除罹病組織外，可在適當時機加強藥劑防治：在每年秋梢時開始進行 1-2 次防治，以防新梢受病原菌感染，而到開花前後也需加強防治，直到果實約雞蛋大小時立即用藥並提早套袋。



▲ 芒果白粉病菌感染花穗病徵



▲ 芒果炭疽病菌感染幼果