

111 年報

農業金融局

Annual Report 2022

BUREAU OF AGRICULTURAL FINANCE,
COUNCIL OF AGRICULTURE, EXECUTIVE YUAN

100臺北市中正區杭州南路一段15號3樓
TEL:(02)2351-6633 FAX:(02)3393-8669



GPN : 2009405174

ISSN 2073-9222



定價新台幣150元

行政院農業委員會農業金融局 ANNUAL REPORT 2022 BUREAU OF AGRICULTURAL FINANCE, COUNCIL OF AGRICULTURE, EXECUTIVE YUAN

行政院農業委員會 農業金融局 Annual Report 2022

BUREAU OF AGRICULTURAL FINANCE,
COUNCIL OF AGRICULTURE, EXECUTIVE YUAN

111 年報



Annual Report 2022

BUREAU OF AGRICULTURAL FINANCE,
COUNCIL OF AGRICULTURE, EXECUTIVE YUAN





CONTENTS

04

序言

06

壹、重要施政措施與成果

06

一、農業金融概況

06

(一) 農漁會信用部

07

(二) 全國農業金庫

08

(三) 農業金融業務整合

09

二、強化農業金融監理

09

(一) 加強農漁會信用部之監理

10

(二) 辦理農漁會信用部訪查

10

(三) 強化輔導農漁會信用部業務

11

(四) 增進農業信用保證功能

11

三、建構農業金融輔導體系

11

(一) 培育優質農業金融人力

13

(二) 持續推動農業金融資訊網路化

13

(三) 辦理農業金融研究

14

四、推動政策性農業專案貸款

14

(一) 精進政策性農業專案貸款調整措施

15

(二) 提升政策性農業專案貸款效益

16

五、推動農業保險

16

(一) 擴大推動農業保險

18

(二) 落實農業保險危險分散與管理

18

(三) 輔導農漁會落實農業保險內部控制與稽核制度

19

貳、重要事紀

23

參、組織與職掌

23

一、組織架構圖

23

二、業務職掌

24

三、人事概況

26

肆、預算及決算編製

26

一、111 年度預算編製

26

二、111 年度決算編製

27

三、112 年度預算編製

28

附錄一、重要金融統計

30

附錄二、新聞資料標題一覽表

序言



農業是國家的根基，支撐國家經濟、安定農村生活，在面對全球化競爭，有必要以新的模式提升廣大農民福祉，農業金融局秉持照顧農漁民的核心價值推動各項業務，督導農業金融機構健全經營，促進農漁村經濟發展，維持農業金融穩定成長。

為提升農漁會服務品質，全國農業金庫整合農漁會信用部業務及通路，與農漁會簽訂代理收付款項總契約書，建構完整上下層金融服務系統，提供國民年金保險費、水費、電信費、信用卡費、瓦斯費及有線電視費等 1,356 項代收服務，截至 111 年底，311 家信用部 1,158 個營業據點，總計代收 2 億 865 萬筆、7,924 億元。

在農漁會信用部監理方面，積極採行各項改善信用部經營體質措施，全體信用部 111 年底存款總額達 2.2 兆元，放款總額 1.3 兆元，稅前淨利 61 億元，逾放比率 0.26%，放款品質良好，為本局 93 年 1 月成立以來的最佳表現，未來將持續密切掌握信用部營運概況，瞭解問題予以協助。為強化監理功能，實地瞭解信用部營運狀況，辦理訪查農漁會信用部計畫，111 年度訪查 57 家，以監理與輔導並重方式，持續協助信用部健全經營，維持農業金融穩定發展。為提升農業信用保證功能，111 年度農業信用保證基金協助農漁民順利取得融資計 1 萬 8,345 件，保證貸款金額 241 億元。

為支應農漁民營農資金，配合培育青年人力、新農業等政策及實務需求，廣續推動政策性農業專案貸款，截至 111 年底累計貸放 131 萬名農漁業者 7,487 億元，其中 111 年提供 2 萬 6,493 名農漁業者 276 億元。本局將廣續配合農業施政目標，適時調整貸款項目及內容，以提升產業競爭力、促進農業發展。

因應氣候變遷，政府導入農業保險機制、配合調整產業結構、穩定農民收益，以保障農民經濟安定，期盼能吸引更多人投入農業生產的行列。自 106 年起擴大推動，目前已開發 27 種品項、42 張保單，未來將持續開發新品項、精進既有保單，深化農業保險與農業相互帶動，發揮綜合效益，使我國農業體質更為強韌。

未來本局仍將持續務實滾動檢討施政，以貼近農民實務需求，精進各項政策作為，並提出農民有感知的政策，開創農業永續發展的新局。

行政院農業委員會農業金融局 局長

李程勇 謹識

中華民國 112 年 5 月





壹、重要施政措施與成果

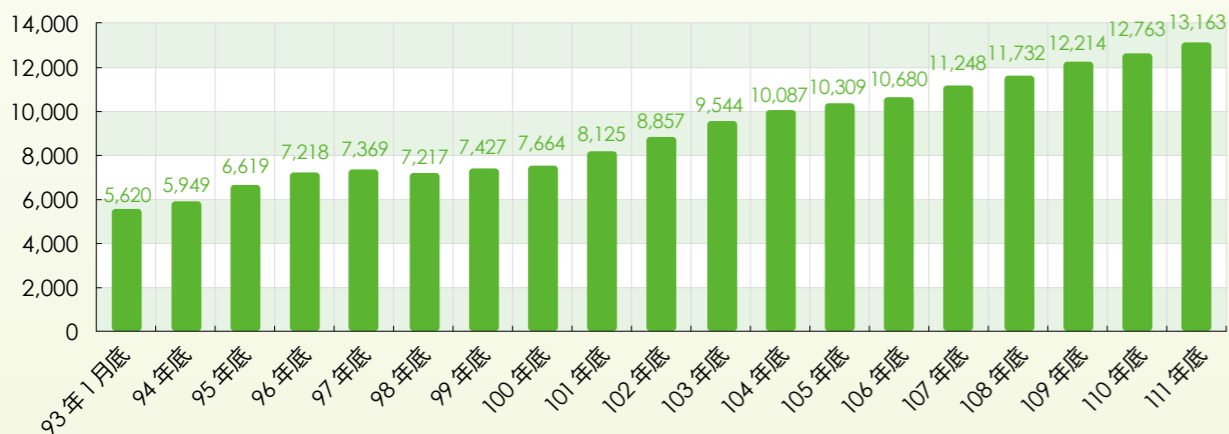
一、農業金融概況

(一) 農漁會信用部

本局持續採取各項改善農漁會信用部（除標題及專有名詞外，以下內文均簡稱信用部）經營體質措施，全體 311 家信用部截至 111 年底止，放款總餘額 1 兆 3,163 億元，較 110 年底之 1 兆 2,763 億元增加 400 億元；逾期放款 34 億元，較 110 年底減少 7 億元；逾期放款比率 0.26%，較 110 年底降低 0.06 個百分點；另較 93 年 1 月底農委會設立農業金融局輔導信用部業務一元化管理前，放款總餘額 5,620 億元增加 7,543 億元、逾期放款金額 995 億元減少 961 億元及逾期放款比率 17.71% 降低 17.45 個百分點，信用部經營績效持續成長，資產品質已大幅改善。

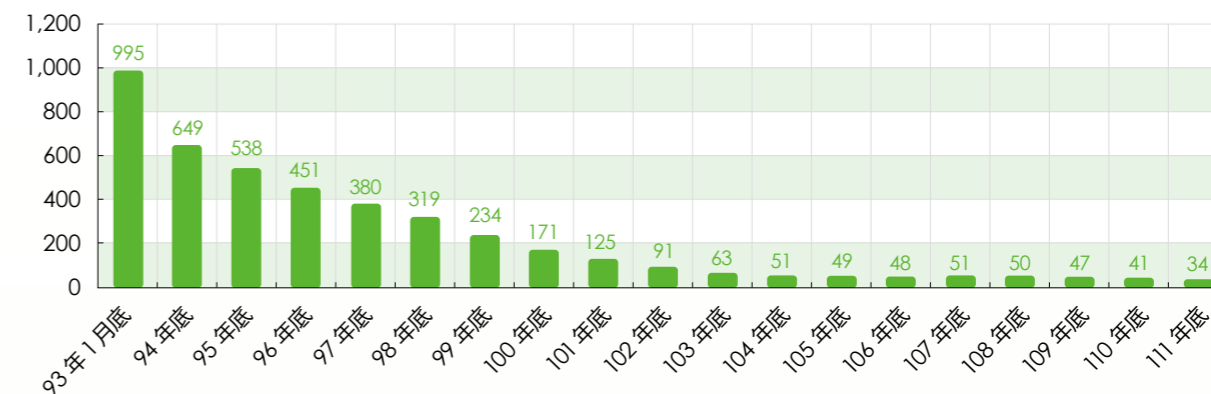
全體農漁會信用部放款金額

單位：億元



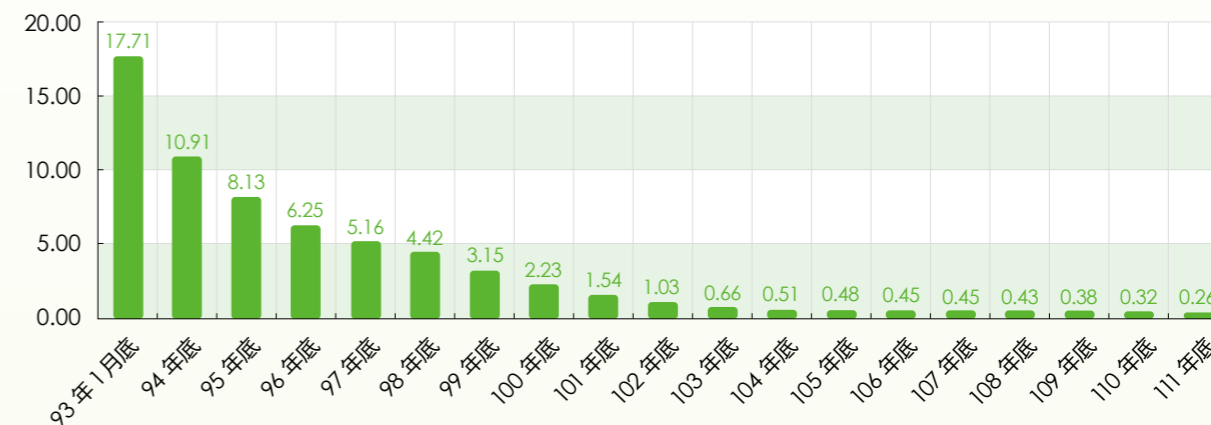
全體農漁會信用部逾期放款

單位：億元



全體農漁會信用部逾放比率

單位：%



(二) 全國農業金庫

1. 經營概況

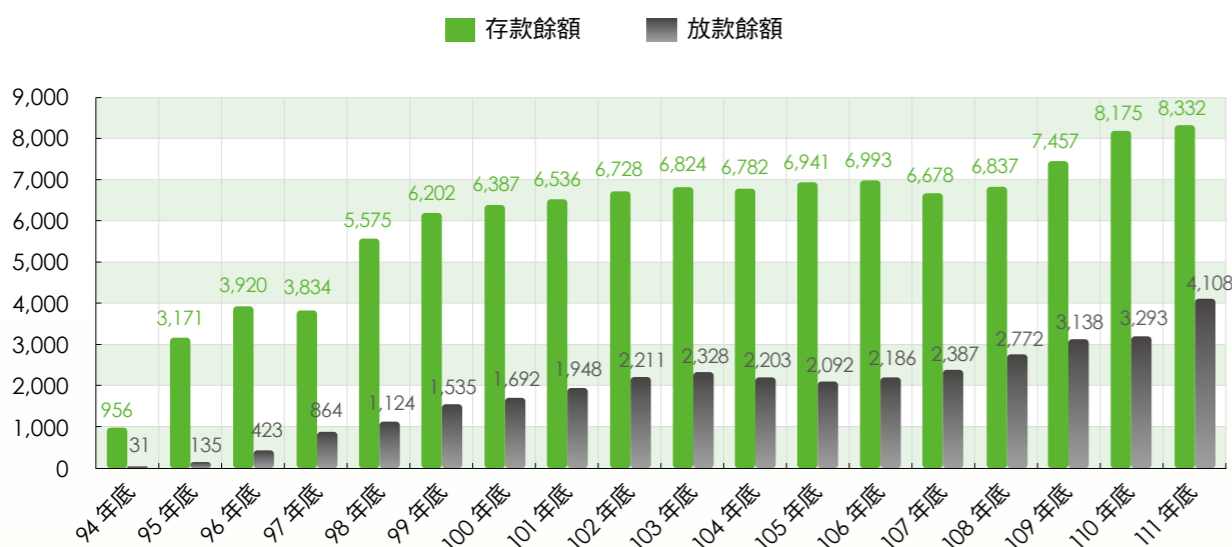
全國農業金庫（除標題外，以下內文均簡稱農業金庫）111 年底存款 8,332 億元，較 110 年底增加 157 億元；放款 4,108 億元，較 110 年底增加 815 億元。

農業金庫 111 年度自結稅前淨利 9 億元，111 年底資本適足率 12.68%。



全體農業金庫存放款金額

單位：億元



2. 法定任務執行情形

農業金庫對信用部辦理各項法定任務，截至 111 年底止，收受信用部轉存款 7,644 億元，有效整合金流，提高資金運用效率；加強輔導地方主管機關列為專案輔導之信用部；辦理信用部之一般輔導、業務及財務之查核、信用部績效評鑑等。

(三) 農業金融業務整合

為發揮信用部通路優勢，並加強服務農漁民，本局責成農業金庫擔負起整合任務，99 年 6 月農業金庫與全體農漁會簽訂代理收付款項總契約書後，由其代表對外洽談商業合作，共同建構完整的上下層金融服務系統，形成完整農業金融通路。

農業金庫彙整各信用部業務需求，統一洽談各項代理收付款項業務，有效節省信用部逐一與各委託機構洽談之作業手續與時效。截至 111 年底全體 311 家信用部 1,158 個營業據點，已提供代收國民年金保險費、水費、電費、電信費、汽機車燃料使用費、保險費、信用卡費、瓦斯費及有線電視收視費等近 1,356 項繳費服務，較 110 年底 1,247 項，成長 8.74%，提供農漁民多元便捷的日常生活帳單繳費服務，滿足農漁民一站式繳費需求及金融服務。

二、強化農業金融監理

(一) 加強農漁會信用部之監理

1. 法規調適

為提升信用部之業務競爭力及精進服務功能，持續滾動檢討信用部管理法規，修正農會漁會信用部各項風險控制比率管理辦法第 4 條及第 7 條、農會漁會信用部業務輔導資金融通及餘裕資金轉存辦法第 10 條之 1、農會漁會信用部對贊助會員及非會員授信及其限額標準第 5 條及農會漁會信用部經營業務項目及範圍調整辦法部分條文，以適度提高授信限額、擇優放寬業務區域、強化信用部轉存機制及合理調整考評標準等，並提升信用部競爭力，擴大經營利基，及深化差異化管理。

2. 不動產授信管理措施

- (1) 為避免信用資源過度流向不動產放款，對住宅用不動產擔保放款，原適用 45% 之風險權數，自 111 年 9 月 1 日起，信用部辦理餘屋貸款，包括舊貸案屆期續貸或轉貸之案件，改適用 100% 之風險權數。
- (2) 配合行政院「健全房地產市場方案」，加強不動產授信風險之控管，信用部自 112 年起，除依現行規定之查核頻率，辦理內部稽核及自行查核外，每年應額外再增加辦理 1 次不動產授信業務之專案內部稽核及自行查核，並增訂徵授信作業檢核機制，促使信用部確實遵循相關規範，共同維持金融穩定。

3. 發展多元業務

- (1) 為協助信用部拓展新種業務，推動農漁村數位金融發展，已核准信用部辦理行動支付業務，截至 111 年底，開辦之信用部家數達 254 家，占全體信用部 82%。
- (2) 為開啟農業金融機構理財業務大門，逐步朝向金融百貨化發展，使偏鄉金融與主流銀行市場接軌為目標，由農業金庫委託信用部開辦黃金存摺新業務，提供農漁民多元理財投資管道，增加農漁民收入，截至 111 年底，已開辦之信用部家數計 50 家。



(二) 辦理農漁會信用部訪查

本局秉持照顧農漁民的核心價值，持續推動及落實各項農業金融措施，提升信用部經營效能，保障存款人權益。為強化監理功能，建立走動式管理機制，透過實地訪查信用部方式，瞭解信用部營運狀況。

111 年以經營體質欠佳、建築貸款逾放偏高、農漁會屆次改選總幹事異動、近 2 年度發生舞弊案件、金融監督管理委員會檢查報告提列檢查缺失較多等 57 家信用部為訪查對象，除辦理實地查核內部控制作業、防制洗錢與打擊資恐作業、反詐騙及專案農貸（含紓困貸款）等辦理情形，並追蹤金融檢查報告所提列缺失事項辦理改善情形，及宣導近期修正法規相關函釋等事項。

對於受訪信用部所提建議事項，均妥為說明或處理完成，另對於查核有缺失事項之信用部，函請地方主管機關督導檢討改善、或會同農業金庫覆查改善情形或陳述意見，持續追蹤改善辦理情形，且彙整年度常見缺失函請地方主管機關督導信用部加強防範及教育訓練。本局持續以監理及輔導並重方式，協助信用部健全經營，並維持農業金融穩定發展。

(三) 強化輔導農漁會信用部業務

1. 農業金庫 111 年度對信用部業務輔導主要執行情形

- (1) 辦理一般輔導及專案輔導。
- (2) 配合地方主管機關輔導信用部改善金融業務檢查缺失及辦理財務查核及變現性資產查核。
- (3) 完成 110 年度信用部績效評鑑。
- (4) 辦理黃金存摺相關規章表單及內控作業講習、防制洗錢及打擊資恐職前訓練、農業保險人宣導說明會及金融相關業務講習。
- (5) 配合法規及農漁會需要，訂定或修訂信用部相關作業規定及範本，供信用部參考使用，以齊一作業、提升效率。

2. 督導信用部採行防疫措施

- (1) 為維持信用部營運不中斷，督導信用部訂定備援計畫，並就確診人數較多之縣市，辦理備援計畫實地演練。

- (2) 督導信用部切實遵守相關防疫措施，如量測體溫、手部消毒、人流管制及動線規劃等，經信用部回報防疫措施執行情形，全體 311 家、1,158 個營業據點均已完成。

(四) 增進農業信用保證功能

農業信用保證基金為擔保能力不足之農漁民提供信用保證，以協助其順利取得農業經營所需資金。為提升農業信用保證功能，本局督促農業信用保證基金加強風險控管，強化服務品質，維持財務穩健，並加強對信用部業務宣導及教育訓練。111 年度農業信用保證基金協助農漁民順利取得融資計 1 萬 8,345 件，貸款金額 241 億元，信用部送保利用率達 66.94%，其中政策性農業專案貸款占 1 萬 7,375 件，金額 185 億元。配合政府推動農業綠能政策，承作百億綠能貸款專案「農業節能減碳貸款」及農業金庫「農業綠能設置貸款」共 82 件，貸款金額 12 億元；配合青年從農政策承作「青壯年農民從農貸款 - 青年農民」保證案件 1,287 件，金額 29 億元，持續為青農提供融資保證助力。

三、建構農業金融輔導體系

(一) 培育優質農業金融人力

1. 辦理農業金融訓練

111 年度計舉辦農業金融及專案農貸法令研習班，合計 4 期，完成培訓 2,229 人次，課程包括信用部金融檢查常見缺失、貸款貸放實務及新修正重點等，對提升農業金融從業人員專業知能助益甚鉅。

2. 農漁會信用部經營績效評選

為表揚農漁會經營績效優異及肯定推動農業保險之貢獻，完善農民經濟安全保障，特舉辦「農業金融界最高榮譽」的農金獎選拔活動，本局於 94 年度開始辦理第 1 屆農金獎選拔，111 年度邁入第 16 屆。

第 16 屆農金獎由農業金庫主辦，頒發營運卓越獎、農業保險貢獻獎、資產品質績優獎、專案農貸績效獎、漁會金融服務獎、數位金融推廣獎、人才培育及永續發展獎、農業金融偏鄉服務獎、農業金庫策略合作獎及農業信用



保證業務績效獎共計 10 項獎項，本屆全體 311 家設有信用部之農漁會均踴躍報名，報名件數達 623 件，角逐 91 個獎額，為歷屆最高，競爭激烈，共有 73 家農漁會脫穎而出，榮獲特優獎、優等獎及甲等獎，獲獎農漁會不論在業務營運、配合農業政策及落實社會責任等方面，均有相當優良表現，成為其他農漁會之學習典範。

頒獎典禮於 111 年 8 月 29 日在農委會 5 樓大禮堂舉行，農委會陳主任委員吉仲親自頒獎，並邀請農業金庫吳董事長明敏及農業信用保證基金宮董事長文萍共同頒獎，以表揚農漁會過去 1 年在信用部提升營運規模與獲利、改善放款品質、增強風險承擔能力，以及協助政府推動重要農業政策之努力。

同時為鼓勵農漁會積極投入推動農業保險業務，廣續辦理「農業保險貢獻獎」，表揚對於穩定農民收益、帶動農漁村發展有功之農漁會。

期許藉由農金獎選拔及表揚，除彰顯農漁會之努力與信用業務優良事蹟外，並表揚農漁會推動農業保險的貢獻，增強正面社會形象，激勵更多農漁會持續精進營運，配合政府推動重大農業政策，進而建構完善農業金融體系及農業保險機制，提供農民完整從農資源與保障。



▲ 頒獎典禮大合照

(二) 持續推動農業金融資訊網路化

1. 信用部網路申報財務及業務營運資料：111 年度農業金融機構網際網路申報系統及監理資訊共享平臺，因應法規修正及配合業務需求，增修 13 項系統功能及報表，以利金融監理使用。
2. 原 311 家信用部之資訊系統之規格、編碼方式及帳號長度不同，致互相無法通提通儲及作業流程標準化，進行資訊系統整合可有效降低設備成本且有利於新種業務開發。截至 111 年底已完成 176 家信用部上線，計有 722 個營業據點涵跨 17 個縣市，轉換家數達 56.59%。
3. 為因應當前金融科技發展趨勢，強化數位基礎階段建構，輔導農業金庫協助信用部推展農業金融業務數位服務，除推出行動網銀 APP、台灣 Pay 行動支付、一卡通 Money 帳戶儲值及線上預約開戶等數位金融服務，111 年度並推出線上申貸及生物辨識 ATM 等創新服務項目。

(三) 辦理農業金融研究

1. 為瞭解政策性農業專案貸款（除標題及專有名詞外，以下內文均簡稱專案農貸）執行成效，辦理「政策性農業專案貸款效益之研究」，藉由大數據分析各行政區專案農貸執行情形、貸款經辦機構與專案農貸執行之關聯性，及專



▲ 主委致詞



▲ 特優獎合照



案農貸執行情形與產出及所得間關係，並以視覺化圖形及表格等形式呈現研究結果，作為未來政策調整之依據與參考。

2. 「政策性保險規劃與精進之研析」科技計畫，配合我國稻米產業結構調整、農業節水等政策，開發高粱收入保險並於 111 年 4 月開賣，其後分別完成水稻、釋迦及香蕉收入保險檢討，並於保單銷售期間辦理水稻、香蕉、釋迦、高粱產地座談會，協助宣導推廣並收集保單建議，持續精進政策性保險，以達成降低農業經營風險，穩定農民收入的政策目標。

四、推動政策性農業專案貸款

(一) 精進政策性農業專案貸款調整措施

為配合產業升級、農業綠能及農民職業災害保險等政策之推動，修正專案農貸法規，主要修正內容包含放寬青壯農貸款用途及文件、調降農業綠能貸款利率、提高石斑魚種苗養殖週轉金貸款額度，及增訂提升蛋品生產經營類為貸款對象等，鼓勵農漁業者投入農業經營及提供農漁業者更符合經營需求之貸款條件，並建構與綠能共存的營農環境：

1. **青壯年農民從農貸款**：增訂申請漁業類貸款者，得檢附借款人配偶、父母或祖父母之證照，並增訂定置漁業經營之貸款用途及其應檢附文件。
2. **農業節能減碳貸款**：農（漁）民貸款利率調降 0.25 個百分點；農（漁）民團體及農企業貸款利率調降 0.39 個百分點。
3. **輔導漁業經營貸款**：提高石斑魚種苗養殖週轉金貸款額度，將體長 5 英吋以下之魚苗養殖週轉金貸款額度調高為每 1,000 平方公尺最高 300 萬元。
4. **農民經營及產銷班貸款、農家綜合貸款、小地主大專業農貸款及青壯年農民從農貸款**：貸款對象之農民健康保險條例第 5 條所定被保險人者，修正為農民職業災害保險被保險人。
5. **農業保險貸款**：將免息期間再延長 2 年至 113 年底止。
6. **提升畜禽產業經營貸款**：增訂提升蛋品生產經營類為貸款對象，並明定該等對象為登記有案之蛋品生產運銷合作社及其最高貸款額度為 4,000 萬元，其

中週轉金最高貸款額度為 1,000 萬元；將雞蛋友善生產系統類名稱修正為畜牧友善生產系統類，擴大其貸款對象包括飼養蛋雞、豬隻及乳牛者。

(二) 提升政策性農業專案貸款效益

為提升專案農貸效益，充分滿足各類專業農民資金需求，本局持續研議調整各專案農貸辦法規定，期使貸款適用對象更為放寬、貸款申辦方式更為多元簡便、貸款額度及利率更為優惠等，111 年度 19 種專案農貸貸放戶數及金額，詳如下表：

111 年度專案農貸貸放情形

單位：億元

貸款種類	貸放戶數	貸放金額
農機貸款	344	5.79
輔導農糧業經營貸款	404	7.41
輔導漁業經營貸款	727	29.19
提升畜禽產業經營貸款	559	48.45
農民經營及產銷班貸款	1,237	9.84
農業科技園區進駐業者優惠貸款	10	0.78
山坡地保育利用貸款	0	0
農家綜合貸款	19,577	72.15
農漁會事業發展貸款	10	1.21
擴大家庭農場經營規模協助農民購買耕地貸款	212	7.66
造林貸款	3	0.02
小地主大專業農貸款	168	2.86
農業節能減碳貸款	138	16.52
青壯年農民從業貸款	2,780	47.25
休閒農場貸款	7	0.31
農民組織及農企業產銷經營及研發創新貸款	125	25.11
農民組織及農企業天然災害復耕復建貸款	0	0
農業保險貸款	4	0.01
農業天然災害低利貸款	188	1.77
合計	26,493	276.33



五、推動農業保險

(一) 擴大推動農業保險

因應氣候變遷，政府導入農業保險自 106 年擴大辦理，並制訂農業保險法及各項子法，架構完整的農業保險運作機制，深化農業保險與農業相互帶動，發揮綜合效益，提升農民生活保障：

1. 擴大保障範圍

截至 111 年底已開辦 27 種品項、42 張保單，累計投保件數 36.8 萬件、投保面積 36.2 萬公頃，投保金額 723 億元；理賠件數 3.7 萬件、理賠金額 15.8 億元。覆蓋率由 106 年 5.79% 至 111 年提升為 51.83%，績效逐年成長。111 年開辦水稻收入、高粱、紅豆及蓮霧（高雄）保險，未來將持續開發新品項、精進既有保單，讓農民經營成果獲得更完善的保障，穩定農民收入，打造安心的從農環境。

農業保險已開發及未來規劃之保險品項

年度	保險品項
104 年	高接梨
105 年	梨、芒果
106 年	釋迦、養殖水產、水稻、石斑魚、家禽禽流感
107 年	農業設施、蓮霧、木瓜、虱目魚
108 年	鳳梨、香蕉、文旦柚、甜柿、番石榴、荔枝、鱸魚、吳郭魚
109 年	棗、桶柑
110 年	西瓜、養蜂產業、豬隻死亡、乳牛死亡、豬隻運輸
111 年	水稻（收入）、高粱、紅豆及蓮霧（高雄）
未來規劃：茶葉、葡萄、水蜜桃、紅龍果、落花生等	

2. 加強辦理政策性保險

擴大推動政策性保險，除包括釋迦、香蕉收入保險及家畜保險，111 年開辦水稻收入保險，分基本型及加強型 2 種，將所有稻農納入保障範圍，基本型保費農委會全額補助、加強型補助二分之一，投保率 80.11%，總理賠金額計 4.3 億元，有效協助農民分散風險。另配合農委會輔導農民種植高粱，以臺

灣本島 7 個縣市為試辦地區，自 111 年 1 期作開辦高粱收入保險，2 期作再擴大辦理加入金門縣，為第一張雜糧類作物保險，獲得農民大力支持，投保率達 95%。



▲ 111 年 7 月 18 日辦理高粱收入保險內容暨投保作業說明會



▲ 高粱收入保險宣導圖卡

3. 農業保險宣導推廣教育訓練

持續於各地辦理農業保險教育宣導推廣、實損實賠型保險勘損、保險資訊系統等教育訓練，普及農業保險觀念，提升農漁會農業保險從業人員之專業職能及素質，同時增加勘損人力及專業度，111 年辦理計 71 場次，訓練總人次約 3,800 人。

4. 廣續將農業保險扣合農業金融工具及獎勵措施

持續輔導申貸專案農貸農民投保與其經營項目對應之農業保險，並提供其專案農貸保證手續費打 8 折優惠及農業保險貸款免息優惠措施延長至 113 年底，減輕農民保費負擔。另將辦理農業保險業務列入農會、漁會考核項目，並於農金獎增列農業保險貢獻獎項，分設 2 組並增列名額，獲獎者公開表揚，以鼓勵農漁會參與。



(二) 落實農業保險危險分散與管理

農業保險危險集中、損失頻率及程度均高，參考國內外實務作法，建立危險分散機制，並成立財團法人農業保險基金（簡稱農險基金）為執行單位：

1. 執行農業保險危險分散方案

產險公司承保之商業性保險 80%、農會擔任保險人之政策性保險全數，由農險基金再保。再由農險基金配置風險，部分分散至國際再保市場，分出對象之信用評等皆達標準普爾公司之 A 等級以上，有效確保其償付能力及農險基金經營安全。

2. 健全共保組織

促成國內產險公司及中央再保險公司組成共保組織，將部分商業性保險風險分散於該共保組織，並訂定「農業保險共保組織作業規範」及「財團法人農業保險基金與保險業辦理農業保險再保險作業規範」，確保業務運作順利。

(三) 輔導農漁會落實農業保險內部控制與稽核制度

110 年度協助全數農漁會取得農業保險之保險人資格，為確保農漁會發揮在地優勢效能辦理業務之同時，亦能遵循保險人核保、理賠相關法令及內部控制與稽核，111 年除輔導農漁會辦理相關制度並辦理實地訪查，瞭解其實際辦理情形、加強農漁會對於政策性保險之認知，以提升農漁會農業保險從業人員之專業職能及素質外，並透過查核發現相關作業缺失以即時改正，採行輔導與監理並重措施，健全我國農業保險制度，落實辦理成效。



JAN 一月

- 1 月 11 日公告 111 年度「富邦產物水稻區域收穫農作物保險」為農業保險商品，投保農民得依規定申請保險費補助。
- 1 月 11 日公告 111 年度「明台產物家禽禽流感保險」、「明台產物家禽禽流感保險復養前收入損失附加保險（蛋禽適用）」為農業保險商品，投保農民得依規定申請保險費補助。
- 1 月 12 日公告 111 年度「富邦產物農業設施颱風洪水保險」為農業保險商品，投保農民得依規定申請保險費補助。
- 1 月 14 日函請農漁會信用部加強春節期間安全維護及防制金融詐騙工作，並確保金融服務品質。
- 110 年圓規颱風及 9-10 月高溫造成農業損害，1 月公告宜蘭縣等 2 縣市為辦理各該受災農作物農業天然災害低利貸款地區，以協助受災農民復耕復建。

FEB 二月

- 2 月 9 日公告 111 年度「明台產物養蜂產業保險（溫度及降水量參數型）」為農業保險商品，投保農民得依規定申請保險費補助。
- 2 月 25 日函送「110 年度辦理訪查農漁會信用部之常見缺失彙總表」，請各地方主管機關督導信用部防範該等缺失，加強相關教育訓練。
- 111 年 1 月雨害造成農業損害，2 月公告屏東縣為辦理該受災農作物農業天然災害低利貸款地區，以協助受災農民復耕復建。

MAR 三月

- 3 月 4 日函請農業金庫檢討調整信用部餘裕資金轉存農業金庫 1 年期定期性存款利率，以合理反映轉存款利率水準。
- 3 月 7 日函請農業金庫提高建築貸款備抵呆帳提列比率，以強化建築貸款風險承擔能力。
- 3 月 8 日公告 111 年度「富邦產物降水量參數虱目魚養殖水產保險」、「富邦產物降水量參數石斑魚養殖水產保險」、「富邦產物降水量參數鱸魚養殖水產保險」及「富邦產物降水量參數吳郭魚養殖水產保險」為農業保險商品，投保農民得依規定申請保險費補助。
- 3 月 22 日公告 111 年度「臺灣產物高雄地區降水量參數養殖水產保險」為農業保險商品，投保農民得依規定申請保險費補助。
- 3 月 23 日公告 111 年度「富邦產物降水量參數西瓜保險」為農業保險商品，投保農民得依規定申請保險費補助。
- 3 月 28 日公告 111 年度「明台產物風速參數柑橘保險」為農業保險商品，投保農民得依規定申請保險費補助。
- 111 年 1 月雨害、1-2 月低溫、2 月下旬霪雨、2 月寒流等及 3 月鋒面造成農業損害，3 月公告屏東縣等 14 縣市為辦理各該受災農作物農業天然災害低利貸款地區，以協助受災農民復耕復建。



APR 四月

- 4月1日公告111年度「國泰產物番石榴農作物保險(颱風風速及降雨量參數型)」為農業保險商品，投保農民得依規定申請保險費補助。
- 4月6日公告農業天然災害低利貸款之新貸及舊貸案件，免息措施由111年4月14日延長至111年12月31日止，以協助受災農漁民辦理災後復耕、復養，減輕其利息負擔，並由農委會補貼利息，舊貸案件無須申請免息，新貸案件核准後直接適用，為紓解舊貸案件本金還款壓力，借款人另可申請本金展延。
- 4月7日公告111年度「臺灣產物降水量參數養殖水產保險」、「臺灣產物屏東內陸地區降水量參數養殖水產保險」及「富邦產物香蕉植株保險」為農業保險商品，投保農民得依規定申請保險費補助。
- 4月7日函請直轄市及縣(市)政府辦理農漁會信用部變現性資產查核之相關配合措施。
- 4月12日修正發布農業金融業個人資料檔案安全維護管理辦法第6條及第8條條文。
- 4月19日公告111年度「臺灣產物屏東地區颱風風速及降雨量參數蓮霧保險」及「臺灣產物屏東地區颱風風速及降雨量參數蓮霧保險溫度參數附加保險」為農業保險商品，投保農民得依規定申請保險費補助。
- 4月21日發布訂定「高粱收入保險試辦及保險費補助辦法」及保單條款，並公告為農業保險商品，投保農民得依規定申請保險費補助。
- 4月25日簡化農漁會信用部員工新冠肺炎確診之通報程序。
- 4月26日公告111年度「華南產物風速及降雨量參數木瓜保險」及「華南產物高雄地區風速及降雨量參數木瓜保險」為農業保險商品，投保農民得依規定申請保險費補助。
- 111年1-2月低溫、2月寒流等、3月鋒面、2月下旬及3月下旬霪雨造成農業損害，4月公告臺東縣等9縣市為辦理各該受災農作物農業天然災害低利貸款地區，以協助受災農民復耕復建。

MAY 五月

- 5月2日公告111年度「明台產物風速參數柚保險」為農業保險商品，投保農民得依規定申請保險費補助。
- 為落實提供高齡者、身心障礙者及使用輪椅者合理、便利、友善之金融服務，於5月16日函農金庫及各農漁會信用部，重申農業金融機構之各營業場所應建置無障礙環境及設置便利使用輪椅民眾操作之自動櫃員機。
- 因應嚴重特殊傳染性肺炎疫情對經濟持續造成衝擊，為協助民眾度過難關，5月23日函請農漁會對受疫情影響而還款有困難之借款人，提供相關協助措施之受理申請期限延長至112年6月底止。
- 5月23日公告111年度「兆豐產物臺中地區颱風風速及降雨量參數甜柿保險(含附加強降雨及乾旱條款)」為農業保險商品，投保農民得依規定申請保險費補助。
- 111年1-4月低溫、2月寒流等、3月鋒面、2月下旬及3月下旬霪雨、0423冰雹雨害強風、0514強風、5月中旬霪雨及下旬豪雨造成農業損害，5月公告臺東縣等14縣市為辦理各該受災農作物農業天然災害低利貸款地區，以協助受災農民復耕復建。

JUN 六月

- 6月1日公告111年度「2期水稻收入保險」為農業保險商品，投保農民得依規定申請保險費補助。
- 6月7日公告111年度「旺旺友聯產物棗天氣參數保險」為農業保險商品為農業保險商品，投保農民得依規定申請保險費補助。
- 配合石斑魚延養貸款利息補貼措施，6月28日請貸款經辦機構自7月1日起至8月31日止，受理符合資格條件石斑魚養殖業者之申請，給予新貸或舊貸案件1年免息優惠，以減輕業者負擔。

JUN 六月

- 6月29日修正發布「農會漁會信用部各項風險控制比率管理辦法」第4條、第7條、「農會漁會信用部對贊助會員及非會員授信及其限額標準」第5條、「農會漁會信用部業務輔導金融通及餘裕資金轉存辦法」第10條之1及「農會漁會信用部經營業務項目及範圍調整辦法」部分條文，並於7月1日生效。
- 111年2月下旬及3月下旬霪雨、5月中旬霪雨、5月下旬豪雨及6月上旬霪雨造成農業損害，6月公告桃園市等10縣市為辦理各該受災農作物農業天然災害低利貸款地區，以協助受災農民復耕復建。

JUL 七月

- 7月5日重申農漁會信用部每年應辦理防制洗錢及打擊資恐系統有效性之測試及獨立性稽核。
- 7月18日公告111年度「釋迦收入保險」為農業保險商品，投保農民得依規定申請保險費補助。
- 7月25日舉辦「農漁會信用部經營績效及專案農貸推動成果記者會」，說明近期業務推動重點、信用部經營績效、專案農貸推動成果及精進作為，並邀請農會總幹事及神農獎青農出席，分享實際經營經驗。
- 111年2月下旬及3月下旬霪雨、4月中旬及5月上旬高溫、5月中旬霪雨、5月下旬豪雨、6月上旬霪雨及0627強風造成農業損害，7月公告雲林縣等9縣市為辦理各該受災農作物農業天然災害低利貸款地區，以協助受災農民復耕復建。

AUG 八月

- 8月1日公告111年度「2期高粱收入保險」為農業保險商品，投保農民得依規定申請保險費補助。
- 8月23日公告111年度「富邦產物降水量參數紅豆農作物保險」為農業保險商品，投保農民得依規定申請保險費補助。
- 配合石斑魚產業穩定貸款利息補貼措施，8月29日請貸款經辦機構自7月1日起至10月31日止，受理符合資格條件石斑魚種苗經營業者之申請，給予新貸或舊貸案件1年免息優惠，以減輕業者負擔。
- 111年6月上旬霪雨、7-8月乾旱、0807強風造成農業損害，8月公告苗栗縣等8縣市為辦理各該受災農作物農業天然災害低利貸款地區，以協助受災農民復耕復建。

SEP 九月

- 9月1日起調整農漁會信用部辦理餘屋貸款適用100%風險權數。
- 9月14日加強農漁會信用部不動產授信風險控管措施，增訂徵授信作業檢核機制，並自112年起每年辦理1次專案內部稽核及自行查核。
- 9月20日公告111年度「富邦產物溫度參數養殖水產保險」、「富邦產物溫度參數虱目魚養殖水產保險」、「富邦產物溫度參數鱸魚養殖水產保險」及「富邦產物溫度參數吳郭魚養殖水產保險」為農業保險商品，投保農民得依規定申請保險費補助。
- 9月29日修正「辦理政策性農業專案貸款辦法」及相關貸款要點規定，修正內容包含放寬青壯農貸款用途及文件、調降農業綠能貸款利率、提高石斑魚種苗養殖週轉金貸款額度，及增訂提升蛋品生產經營類為貸款對象等，鼓勵農漁業者投入農業經營及提供農漁業者更符合經營需求之貸款條件，並建構與綠能共存的營農環境。
- 111年7-8月乾旱、8月下旬強風雨害、軒嵐諾及梅花颱風造成農業損害，9月公告宜蘭縣等6縣市為辦理各該受災農作物農業天然災害低利貸款地區，以協助受災農民復耕復建。



OCT 十月

- 10月6日公告111年度「富邦產物梨農作物保險」、「富邦產物梨農作物保險（政府災助連結型）」、「富邦產物梨農作物保險高接梨穗寒害損失附加保險」及「富邦產物颱風風速、降水量及溫度參數梨農作物保險」為農業保險商品，投保農民得依規定申請保險費補助。
- 10月7日公告111年度「臺灣產物高雄地區颱風風速及降水量參數蓮霧保險」為農業保險商品，投保農民得依規定申請保險費補助。
- 10月25日公告111年度「華南產物荔枝保險（溫度及降水量參數型）」為農產業保險商品，投保農民得依規定申請保險費補助。
- 111年7-8月乾旱、梅花及尼莎颱風、0925及1007豪雨、0918池上地震造成農業損害，10月公告宜蘭縣等5縣市為辦理各該受災農作物農業天然災害低利貸款地區，以協助受災農民復耕復建。

NOV 十一月

- 配合養豬場轉型升級貸款利息補貼措施，11月11日請貸款經辦機構自111年11月15日起至113年6月30日止，受理符合資格條件養豬業者之申請，給予新貸或舊貸案件最長2年半免息優惠，以鼓勵養豬場轉型升級。
- 11月14日公告112年度「新光產物鳳梨農作物保險（區域收穫型）」為農業保險商品，投保者得依規定申請保險費補助。
- 11月15日發布農業金融機構辦理花蓮縣及臺東縣0918震災災區受災戶既有專案農貸協助措施，以及一般貸款展延免息措施，給予受災居民貸款展延及免息。
- 11月18日公告112年度「香蕉收入保險」為農業保險商品，投保者得依規定申請保險費補助。
- 為強化農漁會信用部無障礙服務環境及友善之金融服務，於11月23日函請各地方主管機關督導農漁會信用部改善營業場所環境及設施，俾提供安全、無障礙之友善金融服務。
- 111年8月下旬雨害、尼莎颱風、1007豪雨、9-10月高溫乾旱造成農業損害，11月公告雲林縣等10縣市為辦理各該受災農作物農業天然災害低利貸款地區，以協助受災農民復耕復建。

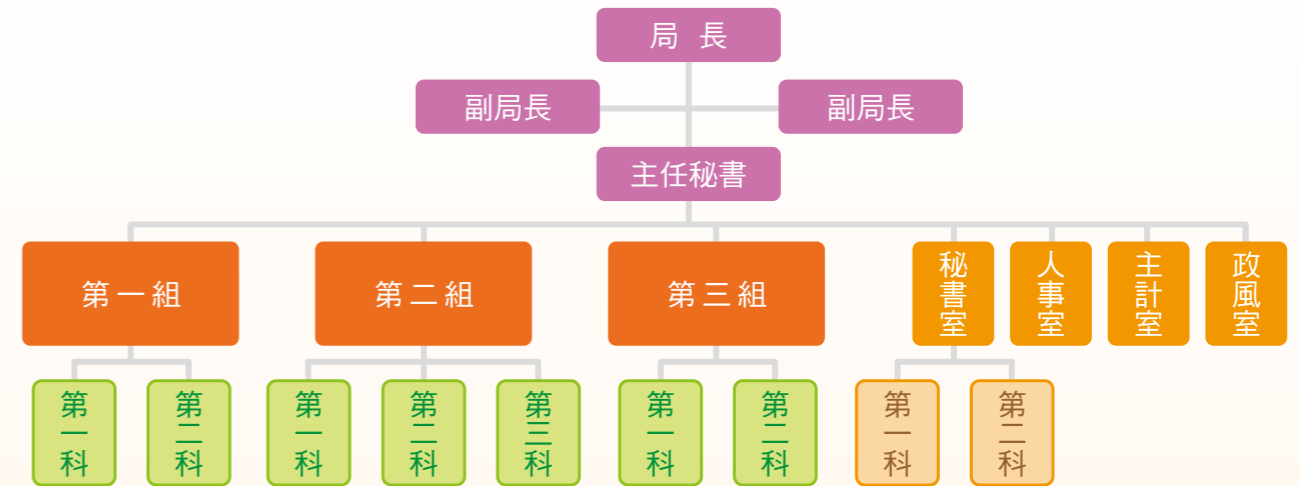
DEC 十二月

- 12月1日修正發布金融機構承受災區農地漁塢及其他農業相關設施放款擔保品全部毀損或滅失補助辦法部分條文。
- 配合嘉南地區112年第一期作全面節水停灌補償事宜，12月14日發布農業金融機構對112年第一期作全面節水措施實施範圍內農業經營者之政策性農業專案貸款協助措施，對於因受節水措施影響，而有還本繳息困難者，提供本金展延6個月免息措施。
- 12月19日取消農業金融機構員工或同住家人新冠肺炎確診之通報機制。
- 12月20日公告112年度「明台產物家禽禽流感保險」、「明台產物家禽禽流感保險復養前收入損失附加保險（蛋禽適用）」為農業保險商品，投保農民得依規定申請保險費補助。
- 12月22日公告112年度「富邦產物農業設施颱風洪水保險」、「豬隻死亡保險」、「豬隻運輸死亡保險」及「乳牛死亡保險」為農業保險商品，投保農民得依規定申請保險費補助。
- 12月23日配合政府綠能政策，鼓勵農漁業者設置綠能設施，「百億農業綠能貸款專案」受理期限延長至112年12月31日。
- 12月30日公告112年度「1期水稻收入保險」及「富邦產物水稻區域收穫農作物保險」為農業保險商品，投保農民得依規定申請保險費補助。
- 111年尼莎颱風、9-10月高溫乾旱、1031豪雨、11月下旬及12月上旬霪雨造成農業損害，12月公告宜蘭縣等4縣市為辦理各該受災農作物農業天然災害低利貸款地區，以協助受災農民復耕復建。



參、組織與職掌

一、組織架構圖



二、業務職掌

依據本局組織條例第2條規定，本局主要掌理農業金融之監督、管理及其政策、法令之擬訂、規劃、執行等事項。

(一) 農業金融體系監督與檢查

監督、管理及檢查農業金融機構，並對機構之設立、廢止、停復業及合併進行審核與處理。

(二) 農業金融法令研修與執行

相關法令之研擬、解釋及執行，並對違法機構進行取締、處分與處理。

(三) 農業金融業務輔導與協調

輔導及考核農業金融機構之業務、財務與人事，並對其相關機構或部門之聯繫提供協調機制與配合措施。



(四) 農業專案融資規劃與推廣

農業專案貸款之資金規劃、籌措及運用，並對運用農業信用保證基金等補全措施進行研擬與督導。

三、人事概況

(一) 員額編制

本局職員編制員額 74 人，111 年預算員額職員 67 人，技工 1 人、工友 3 人、駕駛 1 人，合計 72 人，111 年底在職人數職員 59 人、技工 1 人、工友 3 人、駕駛 1 人，合計 64 人。

預算員額配置

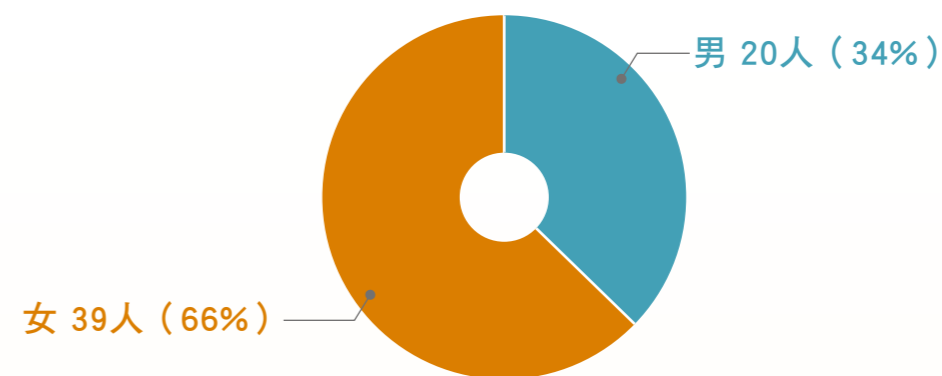
單位：人

機關	職員	技工	工友	駕駛	合計	備註
行政院農業委員會農業金融局	67	1	3	1	72	

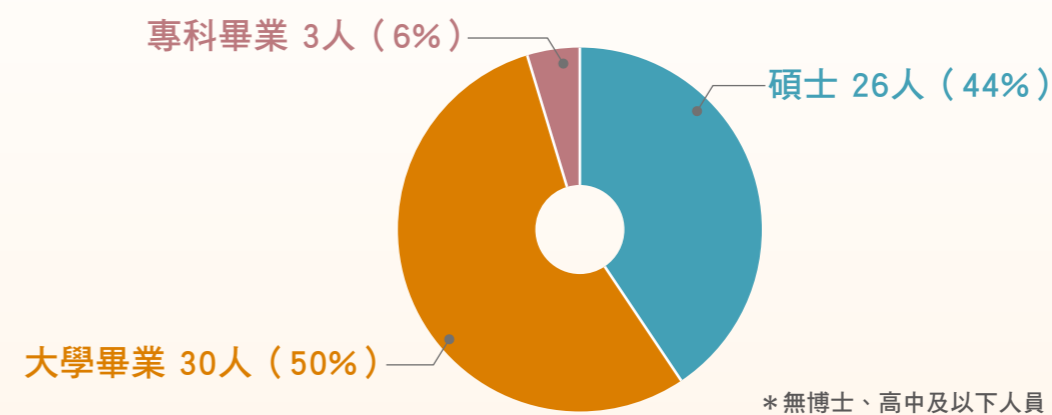
(二) 職員性別、學歷及年齡統計

		中華民國 111 年底					
		人數			占總人數百分比		
項目	人數及百分比	合計	男	女	合計	男	女
現有總人數		59	20	39	100	34	66
學歷分布	博士	0	0	0	0	0	0
	碩士	26	10	16	44	17	27
	大學畢業	30	7	23	50	11	39
	專科畢業	3	3	0	6	6	0
	高中及以下	0	0	0	0	0	0
年齡分布	29 歲以下	1	0	1	2	0	2
	30-39	12	4	8	20	7	13
	40-49	19	6	13	32	10	22
	50-59	21	8	13	36	14	22
	60 歲以上	6	2	4	10	3	7

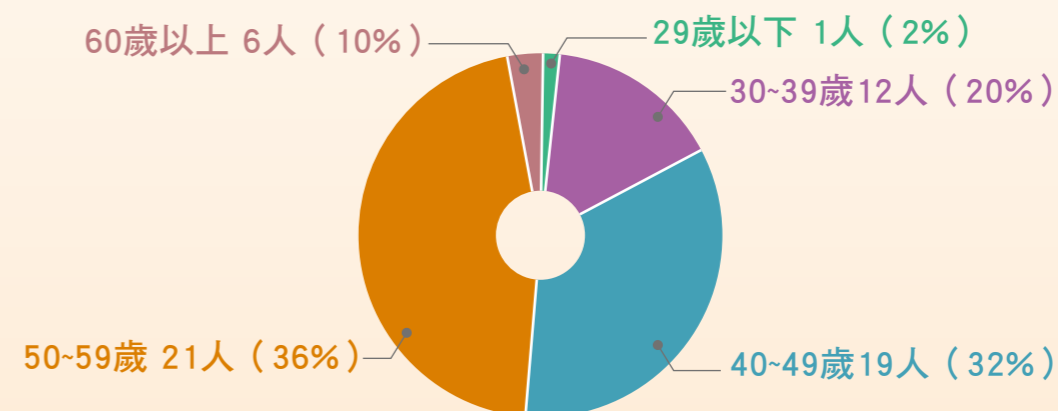
性別結構



學歷分布



年齡分布





肆、 預算及決算編製

一、111 年度預算編製

(一) 單位預算 1.45 億元

歲入預算數 0.01 億元；歲出預算數 1.45 億元，其中農業金融業務編列捐助財團法人農業信用保證基金 0.19 億元。

(二) 附屬單位預算 30.75 億元（農業特別收入基金）

1. 農業發展基金業務收入編列 0.40 億元：主要為處理信用部經營不善賠付專款專戶利息及專案農貸利息收入。
2. 農業發展基金業務支出編列 28.53 億元：農業貸款利息差額補貼計畫 28.07 億元、處理農會漁會信用部計畫 0.40 億元及農業保險推動及輔導計畫 0.06 億元。
3. 農業天然災害救助基金低利貸款利息差額補貼 2.22 億元。

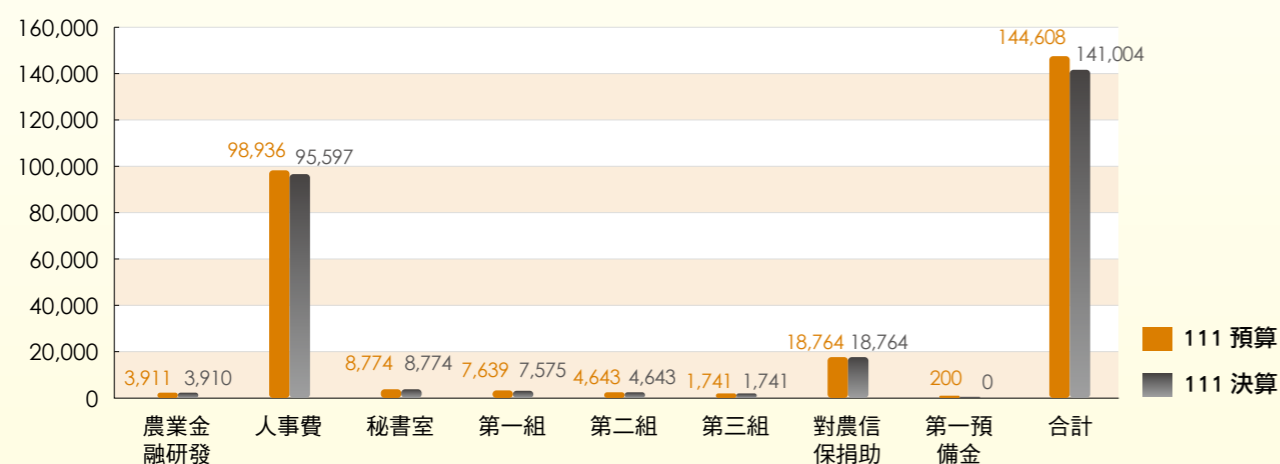
二、111 年度決算編製

(一) 單位決算 1.41 億元

1. 歲入決算數 0.003 億元，執行率 30.96%。
2. 歲出決算數 1.41 億元，執行率達 97.51%，各項計畫執行情形如下圖：

本局 111 年度歲出預算執行數

單位：千元



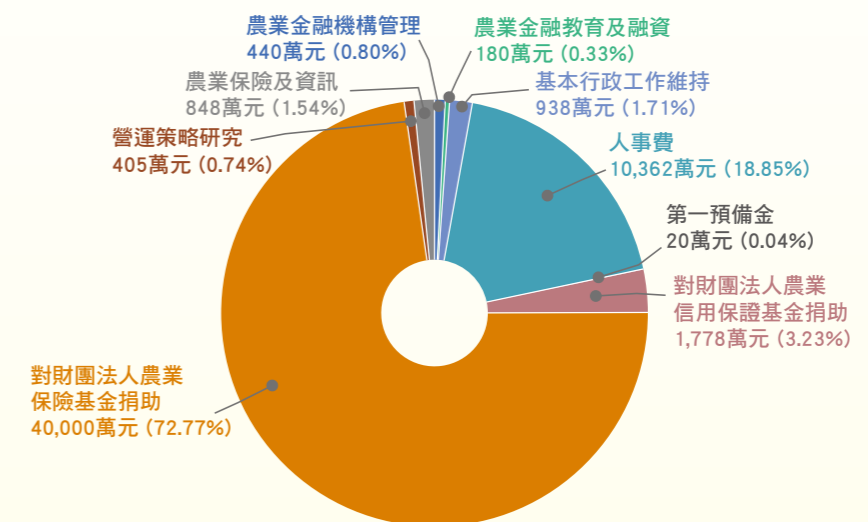
(二) 附屬單位決算 28.37 億元（農業特別收入基金）

1. 農業發展基金業務收入決算數 0.69 億元，占預算數 0.40 億元之 171.01%；農業發展基金業務支出決算數 27.44 億元，占預算數 28.53 億元之 96.16%。
2. 111 年 12 月 31 日處理信用部計畫相關資產權利餘額
 - (1) 信用部賠付專款 221 億 8,375 萬 2,895 元及定存之應收利息 6,435 萬 2,390 元。
 - (2) 潮州鎮農會設定 2,600 萬元抵押權之土地擔保品。
 - (3) 該基金對 17 家農漁會內部融資債權 7 億 8,264 萬 6,449 元。
3. 農業天然災害救助基金低利貸款利息差額補貼 0.93 億元。

三、112 年度預算編製

(一) 單位預算 5.50 億元

歲入預算數 0.01 億元；歲出預算數 5.50 億元，其中農業金融業務編列捐助財團法人農業信用保證基金 0.18 億元、捐助財團法人農業保險基金 4 億元，各項計畫編列情形如下圖：



(二) 附屬單位預算 30.81 億元（農業特別收入基金）

1. 農業發展基金業務收入編列 0.56 億元：主要為處理信用部經營不善賠付專款專戶利息及專案農貸利息收入。
2. 農業發展基金業務支出編列 28.70 億元：農業貸款利息差額補貼計畫 28.07 億元、處理農會漁會信用部計畫 0.56 億元及農業保險推動及輔導計畫 0.07 億元。
3. 農業天然災害救助基金低利貸款利息差額補貼 2.11 億元。



附錄一 重要金融統計

重要金融統計 (一)

年月別	總機構數			資產			淨值		
	農會	漁會	合計	農會	漁會	合計	農會	漁會	合計
	家	家	家	億元	億元	億元	億元	億元	億元
94 年底	253	25	278	15,412	385	15,797	812	11	823
95 年底	253	25	278	15,472	396	15,868	829	12	841
96 年底	261	25	286	15,271	400	15,671	873	13	886
97 年底	264	25	289	15,324	414	15,738	902	14	916
98 年底	275	25	300	16,075	441	16,516	906	14	920
99 年底	276	25	301	16,671	463	17,134	936	16	952
100 年底	277	25	302	17,040	496	17,536	978	17	995
101 年底	277	25	302	17,722	523	18,245	1,020	20	1,040
102 年底	278	25	303	18,388	555	18,943	1,072	21	1,093
103 年底	281	25	306	19,207	592	19,799	1,143	23	1,166
104 年底	282	27	309	19,450	620	20,070	1,193	25	1,218
105 年底	283	28	311	20,111	706	20,817	1,226	28	1,254
106 年底	283	28	311	19,847	707	20,554	1,269	30	1,299
107 年底	283	28	311	20,134	755	20,889	1,318	31	1,349
108 年底	283	28	311	20,483	793	21,276	1,363	33	1,396
109 年底	283	28	311	21,558	873	22,431	1,394	34	1,428
110 年底	283	28	311	22,836	943	23,779	1,433	37	1,470
111 年底	283	28	311	23,460	988	24,448	1,492	40	1,532

重要金融統計 (二)

年月別	存款總額			放款總額			逾放金額		
	農會	漁會	合計	農會	漁會	合計	農會	漁會	合計
	億元	億元	億元	億元	億元	億元	億元	億元	億元
94 年底	13,339	351	13,690	5,803	146	5,949	634	16	650
95 年底	13,381	358	13,739	6,455	164	6,619	526	12	538
96 年底	13,215	358	13,573	7,031	187	7,218	441	10	451
97 年底	13,290	374	13,664	7,166	203	7,369	371	9	380
98 年底	14,001	397	14,398	7,010	207	7,217	312	7	319
99 年底	14,583	417	15,000	7,210	217	7,427	229	5	234
100 年底	14,819	449	15,268	7,438	226	7,664	167	4	171
101 年底	15,381	470	15,851	7,892	233	8,125	122	3	125

年月別	存款總額			放款總額			逾放金額		
	農會	漁會	合計	農會	漁會	合計	農會	漁會	合計
	億元	億元	億元	億元	億元	億元	億元	億元	億元
102 年底	15,970	501	16,471	8,611	246	8,857	88	3	91
103 年底	16,613	533	17,146	9,283	261	9,544	61	2	63
104 年底	16,970	565	17,535	9,809	278	10,087	50	1	51
105 年底	17,342	610	17,952	10,007	302	10,309	47	2	49
106 年底	17,606	644	18,250	10,350	330	10,680	46	2	48
107 年底	17,919	683	18,602	10,878	370	11,248	49	2	51
108 年底	18,345	719	19,064	11,332	400	11,732	49	1	50
109 年底	19,401	785	20,186	11,772	442	12,214	45	2	47
110 年底	20,586	847	21,433	12,297	466	12,763	39	2	41
111 年底	21,114	887	22,001	12,699	464	13,163	32	2	34

重要金融統計 (三)

年月別	逾放比率			備抵呆帳			淨值占風險性資產比率		
	農會	漁會	全體	農會	漁會	合計	農會	漁會	合計
	%	%	%	億元	億元	億元	%	%	%
94 年底	10.91	11.16	10.92	177	7	184	11.46	7.00	11.36
95 年底	8.15	7.56	8.13	183	4	187	11.21	7.11	11.11
96 年底	6.27	5.45	6.25	188	5	193	11.79	7.76	11.70
97 年底	5.17	4.50	5.16	202	6	208	12.50	8.41	12.41
98 年底	4.44	3.54	4.42	190	5	195	12.53	8.73	12.44
99 年底	3.17	2.53	3.15	197	5	202	12.94	9.56	12.86
100 年底	2.24	1.76	2.23	211	6	217	13.33	10.16	13.25
101 年底	1.55	1.40	1.54	225	6	231	13.32	11.22	13.28
102 年底	1.02	1.04	1.03	244	7	251	13.16	11.38	13.12
103 年底	0.66	0.77	0.66	263	7	270	12.91	11.17	12.87
104 年底	0.51	0.52	0.51	285	8	293	13.04	11.75	13.00
105 年底	0.47	0.74	0.48	302	9	311	13.25	12.27	13.23
106 年底	0.45	0.54	0.45	317	10	327	13.48	12.10	13.45
107 年底	0.46	0.39	0.45	332	11	343	13.89	12.21	13.85
108 年底	0.43	0.32	0.43	354	13	367	13.95	12.35	13.90
109 年底	0.38	0.29	0.38	374	14	388	13.75	12.18	13.70
110 年底	0.32	0.34	0.32	395	16	411	14.14	12.71	14.10
111 年底	0.26	0.37	0.26	429	18	447	14.26	13.28	14.23



附錄二 新聞資料標題一覽表

日期	組	No.	題目
1/3	1	488	水稻收入保險正式開辦，農委會籲請農民把握時間投保以維權益
1/4	1	489	新型態鳳梨釋迦收入保險獲農民高度認同，投保率達 6 成
1/5	2	490	110 年 11 月底全體農漁會信用部逾放比率 0.35%，存放款持續成長
1/19	2	491	春節期間農業金融機構將確保自動櫃員機運作順暢，並強化營業場所安全維護
2/9	1	492	111 年香蕉收入保險銷售至 3 月底，請農友把握時間投保
2/10	2	493	110 年底全體農漁會信用部逾放比率 0.32% 創近 20 年來新低
2/14	1	494	111 年 1 期水稻收入保險銷售至 3 月底，請農友把握時間踴躍投保
2/24	1	495	入冬首波寒流來襲，漁產業獲得約 400 萬元農業保險理賠
2/25	1	496	香蕉收入保險連續 2 年出險理賠均逾 600 萬元，請農友把握時間於 3 月底前投保
3/1	1	497	農金局到屏東香蕉產區，邀請蕉農作夥來投保
3/4	2	498	111 年 1 月底全體農漁會信用部逾放比率 0.32%，放款品質良好
3/4	1	499	農金局到雲林香蕉產區，邀請蕉農作夥來投保
3/16	1	500	農金局到嘉義縣中埔鄉及番路鄉等香蕉產區，邀請蕉農作夥來投保
3/22	1	501	農金局到嘉義縣竹崎鄉及梅山鄉等香蕉產區，邀請蕉農作夥來投保
3/25	1	502	110 年 2 期水稻保險啟動理賠達 880 萬元，填補農民經營損失
3/29	2	503	推動金融法規調適 農委會預告修正 4 項辦法
4/6	3	504	農業天然災害低利貸款免息措施期間延長至 111 年底
4/6	2	505	110 年計 106 家農漁會信用部，成功攔阻 185 件詐騙案件金額 8,592 萬元
4/7	2	506	111 年 2 月底全體農漁會信用部逾放比率 0.31%，放款品質良好
4/8	1	507	111 年度香蕉收入保險投保期限延長至 5 月中旬，請農民把握時間踴躍投保
4/8	1	508	111 年 1 期水稻收入保險投保期間延長至 4 月 30 日，請農民把握時間踴躍投保
4/21	1	509	高粱收入保險正式開辦，邀請農友踴躍投保
5/4	2	510	111 年 3 月底全體農漁會信用部逾放比率 0.31%，存放款持續成長
5/5	3	511	第 16 屆農金獎起跑 請農漁會於 111 年 5 月 11 日前向全國農業金庫報名
5/17	1	512	110 年釋迦收入保險理賠達 1.44 億元，創開辦以來新高
5/23	2	513	農金局籲請農漁會信用部提供受疫情影響借款人之協助措施延長至 112 年 6 月底
6/1	1	514	111 年 2 期水稻收入保險自 6 月 1 日起受理投保，請農友把握時間踴躍投保
6/9	1	515	111 年 1 期水稻收入基本型保險投保期間延長至 6 月 24 日請尚未投保農民把握時間向當地農會辦理投保
6/15	1	516	首張雜糧作物保單，高粱收入保險投保率達 100%
6/16	3	517	為扣合農業政策及對接產業發展需要，農委會預告修正農貸辦法
6/20	3	518	你有需求我們來幫忙 專案農貸服務農民有一套
6/21	2	519	111 年 4 月底全體農漁會信用部逾放比率 0.3%，存放款持續成長
6/29	3	520	為穩定石斑魚產銷，提供延養漁友金融協助措施

日期	組	No.	題目
6/30	2	521	農委會修正 4 項金融法規 提升信用部競爭力 深化差異化管理
7/8	2	522	111 年 5 月底全體農漁會信用部逾放比率 0.29%，存放款持續成長
7/11	3	523	石斑魚延養貸款金融措施，加碼免收保證手續費，已協助達成延養目標 1,000 公噸
7/18	1	524	111 年釋迦收入保險開始銷售，請農民把握時間踴躍投保
7/18	1	525	金門首張農業保險保單即將開賣 農金局赴金門推動高粱收入保險
7/25	3	526	農業金融成長蛻變看得見 專案農貸全力支持農漁業
8/1	1	527	111 年 2 期高粱收入保險自 8 月 1 日起受理投保，請農友把握時間踴躍投保
8/4	2	528	111 年 6 月底全體農漁會信用部逾放比率 0.28%，存放款持續成長
8/5	3	529	第 16 屆農金獎入圍名單揭曉，73 家農漁會上榜
8/10	2	530	111 年上半年計 74 家農漁會信用部，成功攔阻 106 件詐騙案件，金額 4,238 萬元
8/19	2	531	農漁會信用部辦理振興五倍券兌付作業順利完成
8/26	1	532	111 年度鳳梨釋迦收入保險熱銷，投保率達 5 成
8/29	3	533	為穩定石斑魚產銷，加碼提供種苗漁友金融協助措施
8/30	3	534	農委會頒發第 16 屆農金獎，肯定農漁會在地貢獻
8/30	1	535	年初雨害屏東及臺南芒果受損嚴重，農業保險啟動理賠 266 件 758 萬元
9/1	1	536	屏東紅豆保險自 9 月 1 日開賣，歡迎農友踴躍投保
9/1	1	537	111 年第 2 期作水稻收入保險投保期間延長至 9 月 16 日，請農民把握時間踴躍投保
9/6	1	538	鳳梨釋迦收入保險投保期限延長至 9 月 16 日，請農民把握時間踴躍投保
9/12	2	539	111 年 7 月底全體農漁會信用部逾放比率 0.28%，存放款持續成長
9/29	3	540	配合農業政策推動及產業升級，修正專案農貸規定
10/5	2	541	111 年 8 月底全體農漁會信用部逾放比率 0.28%，存放款持續成長
10/14	1	542	新增高雄蓮霧保險自 10 月 14 日開賣，歡迎農友踴躍投保
10/21	2	543	今年 1 至 8 月農漁會信用部 成功攔阻詐騙金額逾 8 千萬元 守護農漁民財產安全
10/27	1	544	111 年 9 月 30 日農業保險投保情形
11/8	2	545	111 年 9 月底全體農漁會信用部逾放比率 0.29%，放款持續成長
11/10	1	546	111 年 10 月 31 日農業保險投保情形
11/11	1	547	111 年 1 期作高粱收入保險 7 試辦縣市全數出險，理賠 675 萬元，理賠率達 372%
11/14	3	548	鼓勵養豬場轉型升級，提供養豬業者貸款免息至 113 年底
11/15	3	549	協助 0918 花東震災災區農漁民，提供貸款展延免息措施
11/18	1	550	112 年度香蕉收入保險開始銷售，歡迎農友踴躍投保
11/21	2	551	111 年 9 月計 25 家農漁會信用部，成功攔阻 27 件詐騙案件金額 1,569 萬元
12/7	2	552	111 年 10 月底全體農漁會信用部逾放比率 0.29%，放款持續成長
12/14	3	553	配合嘉南地區 112 年第一期作節水措施，提供農貸展延免息措施
12/22	1	554	111 年 11 月 30 日農業保險投保情形
12/26	2	555	農委會配合農業綠能政策，延長百億農業綠能貸款專案受理期限至 112 年底止
12/30	1	556	112 年 1 期水稻收入保險自 1 月 1 日起受理投保，請農友把握時間踴躍投保

111 年報

農業金融局

Annual Report 2022

BUREAU OF AGRICULTURAL FINANCE,
COUNCIL OF AGRICULTURE, EXECUTIVE YUAN

發行機關	行政院農業委員會 農業金融局
地址	臺北市中正區杭州南路一段 15 號 3 樓
網址	http://www.boaf.gov.tw
電話	02-2351-6633
設計	艾迪麥創意國際有限公司
定價	150 元整
G P N	2009405174
I S S N	2073-9222

展售書店

國家書店 / 臺北市松江路 209 號 1 樓

02-2518-0207

五南文化廣場 / 臺中市北屯區軍福七路 600 號

04-2437-8010

