



國小推動食農教育 開啟學生新視野

臺中市后里區月眉國民小學 校長 廖曉柔

Table of contents

- 01** 背景緣起
食農教育發展綜述
- 02** 課程脈絡
食農教育在月眉國小發展的歷程

- 03** 具體作法
月眉國小推展食農教育的具體措施
- 04** 困境與解決策略
推動過程曾遭遇的困難與採取的解決方法
- 05** 未來展望
食農教育在月眉國小實踐的展望



01

背景緣起

食農教育發展綜述

食農教育的發展背景

糧食安全與營養問題、環境永續議題、
現代化對農業的影響、傳統飲食文化保存、
健康生活與飲食習慣。

食農教育的重要性

促進健康飲食、提倡環境永續、文化和傳統保護、
培養實踐技能、促進社區參與、支持經濟發展。



食農教育的定義

指運用教育方法，培育國民瞭解國民基本農業生產、農產加工、友善環境、友善生產育養及畜牧、動物福利、食物選擇、餐飲製備知能及實踐、剩食處理，增進飲食、環境與農業連結，促使國民重視自身健康與農漁村、農業及環境之永續發展，並採取行動之教育過程。

~食農教育法 第3條

食農教育的法規

食農教育法(農業部)		臺中市食農教育自治條例
公布日	民國 111 年 05 月 04 日	民國 107 年 09 月 26 日
推動方針 政策目標	<ol style="list-style-type: none"> 1.支持認同在地農業 2.培養均衡飲食觀念 3.珍惜食物減少浪費 4.傳承與創新飲食文化 5.深化飲食連結農業 6.地產地消永續農業 	<ol style="list-style-type: none"> 1.加深對飲食資訊理解，改善消費習慣，達綠色飲食目標。 2.鼓勵參與農事，培養符合生態永續之生活方式。 3.增進生產者與消費者之交流，培養感恩態度。 4.維護在地傳統飲食文化，推廣在地農作物。 5.推動地產地消，落實節能減碳，活化地方農業。 6.透過消費維護農業生態及環境，促進自然資源永利用。



02

月眉國小實施食農教育的 課程脈絡

月眉國小是位於臺中市后里區的一所美麗小學

- ◆學校於民國17年創校，至今已滿95週年。
- ◆全校國小共13個班(247人，含資源班1班)，附幼1班(15人)，全校教職員工共48名(正式編制27人)。
- ◆校地面積30,603平方公尺，其中有一塊約900平方公尺的良田。
- ◆108課綱施行，食農教育經全校教師共識，正式成為校訂課程主軸之一。



學校願景

認識.尊敬.珍愛大自然
並且懷抱感恩心



尊重多元智能.提供多元
學習.培養學生多元發展

能認識珍愛自己.關懷
體諒包容他人.發展全
人品格

強化師生自學能力.展現
個別優勢.培養學生創新
思維

月眉學生圖像



月眉國小校訂課程-食農教育課程圖

田間小偵探

觀察田間動植物、採收樂、
種植樂、田間彩繪、
田間動物生態探索

識節氣 食當季

季節變化、節氣與生活、
食當季與在地、季節與作物
生活新規律策略與評估

月眉食農小達人

小達人培訓入門、種菜/種稻解說員、
實務演練及正式上場

食農文化經營與規劃

邁向米其林之路



食農有魅力

花花世界-訪問花農
花花世界-分類我最行
花花世界-圖鑑小作家

食穗

小小米專家、米的構造、
我會做米料理、分享米
料理、米產品種類多

食在愛地球

食物安不安全、食品安
全與健康、蔬果、食物
與食品的選擇與保存

食物與氣候變遷

不同國家的蔬果-不同
食物比一比、地球環境
的改變、拯救地球123



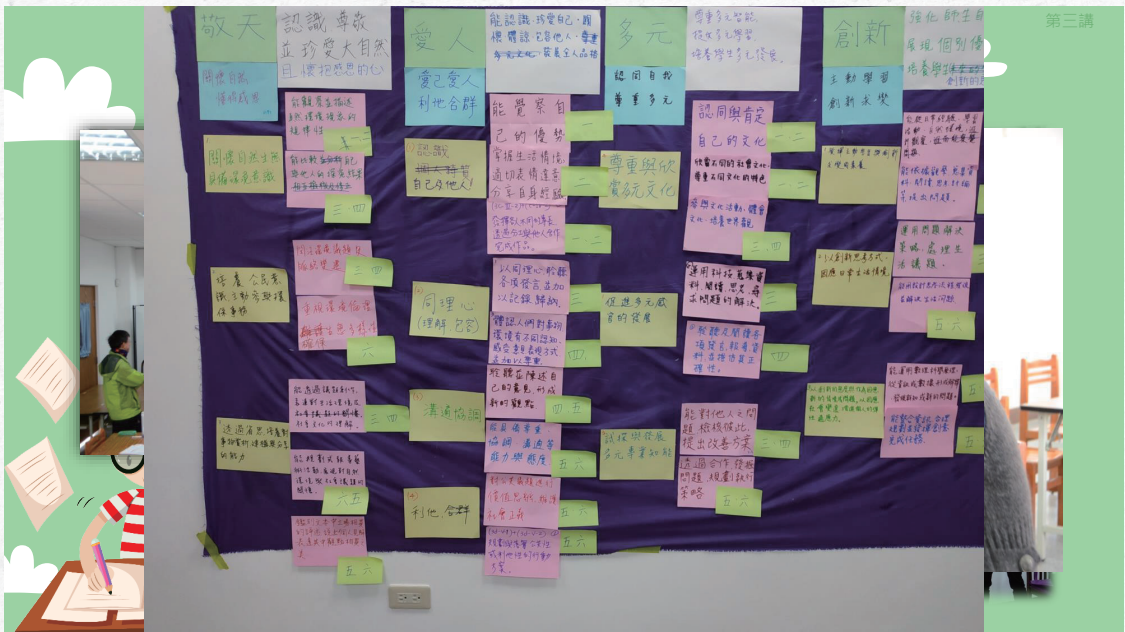
03

月眉國小實施食農教育的 具體作法



教師專業增能

因應108課綱，引進專家資源，自107學年度第二學期起，運用週三下午時間辦理課程發展研習，設計校訂課程，至今已辦理超過70場次，每次3小時的共備研習。









快樂成長

月眉國小 老師 賴俊仁

教師專業增能

推薦教師參加臺中市食農推手徵選，推薦教師參加臺中市新聞局拍攝食農教育專題影片，鼓勵教師勇於展現自我能力。

教師專業增能

每年暑假辦理臺中市食農教育主題進階研習，提升食農教育的教學專業能力，拓展教師食農教育的視野，豐富教學內容。





全校性課程

第一學期為學校大種菜，每班都有自己的菜畦，這學期種植蔥和高苣。



全校性課程

學校大種菜，級任老師辦理班上分組收成比賽，看看哪組的菜最結實。



全校性課程

第二學期為水稻種植，由高年級學生進行插秧、收割和曬稻，亦邀請友校共同體驗。



全校性課程

第二學期為水稻種植，由高年級學生進行插秧、收割和曬稻，亦邀請友校共同體驗。



全校性課程

第二學期為水稻種植，由高年級學生進行插秧、收割和曬稻，亦邀請友校共同體驗。



月眉國小 2022 米料理玩創意

推廣校園「食農教育」，孩子們使用學校親手栽種的喜悅米，一同與家長發揮創意

全校性課程 用學校的喜月米，親子共作創意米料理。

班級課程

各班根據課程進度，配合當季時令與學校現況，進行採收樂課程—木瓜。



班級課程

各班根據課程進度，配合當季時令與學校現況，進行採收樂課程—梅子。





班級課程

花花世界，打開五感認識
后里區四大花卉。

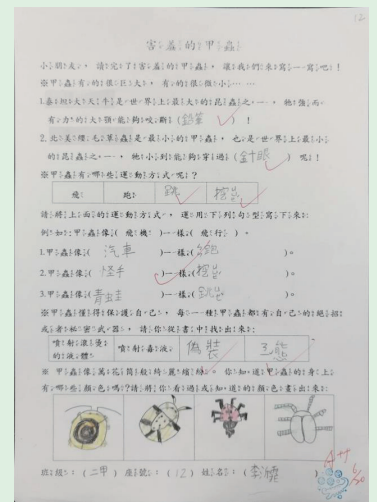
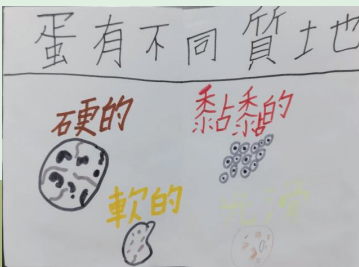
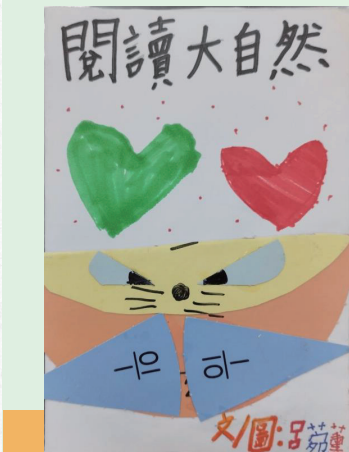




全市性活動

臺中市校園食農教育
料理小達人觀摩賽

班級課程 閱讀大自然、田邊小偵探





04

困境與解決策略

推動過程曾遭遇的困難
與採取的解決方法

困境

家長家裡務農，認為讀書就好，不希望孩子在學校繼續學農。(對食農教育的誤解)

教師專業能力不足，造成課程設計的侷限。

解決策略

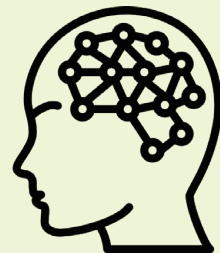
1. 利用各種機會說明學校課程發展理念，展示學生課程學習成果，明白讓家長了解食農教育不是只有學習農事。
2. 設計親子活動，讓家長參與孩子的學習過程。

引進課程專家資源、農業專家資源、社區資源，為教師增能。



05 未來展望

多元智能
由哈佛大學心理學家
Howard Gardner提出





1. 語言智能 (Verbal/Linguistic)
2. 空間智能 (Visual/Spatial)
3. 邏輯數理智能 (Logical/Mathematical)
4. 肢體動覺智能 (Bodily/Kinesthetic)
5. 音樂智能 (Musical/Rhythmic)
6. 人際關係智能 (Inter-personal/Social)
7. 自省智能 (Intra-personal/Introspective)
8. 自然辨識智能 (Naturalist ，加德納在1999年補充)

多元智能強調每個人在不同領域都可能有著獨特的優勢和天賦，而不僅僅侷限於傳統的智商測試所衡量的認知能力。

多元智能理論鼓勵個性化的學習方法，以滿足不同學生在各種智能領域上的需求。

食農教育課程就是走在實踐兒童多元智能發展的路上

以食農為引，開啟學生的視野，找回學習的自信。



- ◆持續滿足不同學生的學習需求
- ◆結合聯合國SDGs永續發展目標
- ◆落實培養學生解決真實世界問題的能力



Thanks!
感謝聆聽

