

# 水稻稻細蟥有藥可治，二期稻作審慎注意稻細蟥危害

作物環境課 張為斌 分機313

為協助農友有效進行水稻稻細蟥防治，農委會動植物防疫檢疫局於今(107)年5月公告水稻稻細蟥緊急防治藥劑，有鑑於中南部地區去年二期作水稻發生面積高達數萬公頃的稻細蟥危害，本場呼籲目前適逢二期稻作陸續插秧，請農友瞭解該蟲發生危害徵狀，於田間發現該蟲危害即時因應，確保水稻品質與產量。

水稻稻細蟥曾於民國65年造成臺灣南部地區大面積水稻不稔症狀，後隨抗性品系推廣而鮮少成災，但稻細蟥並未消失，仍普遍存在水稻田區。去年度中南部地區發生面積將近4萬公頃，造成嚴重水稻不稔之田區面積約400公頃，動植物防疫檢疫局於今年5月公告水稻稻細蟥緊急防治藥劑及其使用方法供防治參考。北部地區雖僅沿海地區零星發生，危害輕微，但農友對此害蟲較為陌生，應加強瞭解該蟲危害，妥善管理避免危害成災。

水稻稻細蟥主要發生於水稻二期作，於水稻分蘗期稻細蟥密度開始上升，至抽穗期達到高峰。本蟲可殘存於稻樁持續繁衍至隔年，高溫高濕利於本蟲發生危害，可隨風與流水傳播，發生時主要於水稻葉鞘內側表層，隨水稻生育及害蟲族群密度上升而向上遷移危害，孕穗期大量危害劍葉葉鞘；伴隨傷口與其體表附著之水稻葉鞘腐敗病菌，雙重危害導致稻穗不同程度徵狀，如穀粒褐化、不稔、不充實、穗頸矮化、扭曲變形與稻穗不稔，造成水稻產量及品質下降。

水稻稻細蟥主要發生於水稻，殘存於田間稻樁及再生稻成為發生蟲源，建議農友採行下列各項綜合管理措施，以提高防

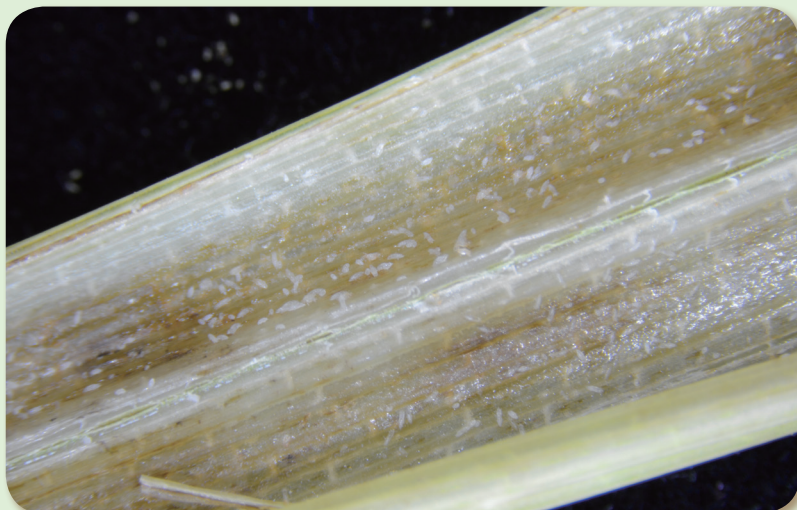
治效果：

1. 提早犁田將稻樁殘體翻入土中，並浸水15日以上再行插秧。
2. 避免耕作時間參差不齊與再生稻共存降低田間蟲源。
3. 發生田區於水稻分蘗盛期至孕穗期施用1次緊急防治藥劑，如每公頃施用30公斤4%培丹粒劑。

呼籲農友注意水稻稻細蟥的疫情，適時採行上述措施降低田間蟲源避免受害，產銷班班員或農友若有相關防治問題，請洽詢本場植物防疫研究室(電話：03-4768216分機313)。



葉鞘腐敗病危害水稻劍葉葉鞘。



水稻稻細蟥。



葉鞘腐敗病造成水稻穀粒褐化。