

把小米葉片吃光光的 鱗翅目害蟲

文、圖/ 許育慈

小米是臺東重要的原民特色雜糧，傳統管理模式相對粗放，經本場調查病蟲害種類亦相對單純，惟近年因環境氣候條件變動，部分區域病蟲害發生較多，造成損失。114年延平鄉春作小米於近採收時期，發生小米葉片被害蟲取食殆盡，



小米葉片受鱗翅目幼蟲取食僅剩葉脈

僅剩葉脈的情況。經採樣發現主要是受到分泌夜蛾與番茄夜蛾等鱗翅目幼蟲取食所致。本文簡單介紹此2種害蟲的發生生態及整合管理策略供農友參考。

分泌夜蛾為鱗翅目、夜蛾科昆蟲，寄主範圍以禾本科作物為主，常見於水稻、小米、玉米等田區，幼蟲晝伏夜出，白天藏於植株下方隱密陰暗處，入夜後移動至葉片取食造成缺刻，常將主脈兩側之葉肉吃完剩下主脈，因此又稱為「剃枝蟲」。本蟲較少為害穗部，

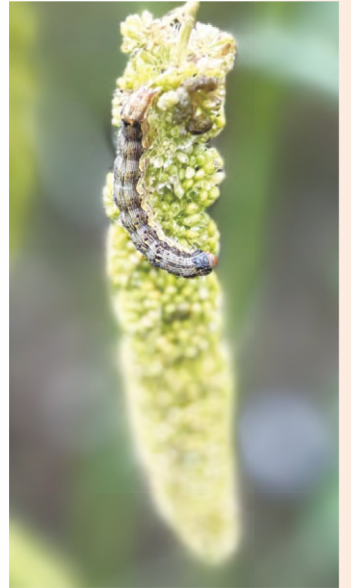
害蟲密度高時，葉片被害可能導致植株無法正常生長造成嚴重損失。

番茄夜蛾與分泌夜蛾同為鱗翅目、夜蛾科，寄主範圍廣，包括茄科、豆科、葫蘆科、十字花科、禾本科等作物，

為番茄、玉米的重要害蟲。生態習性亦為晝伏夜出，偏好取食心葉、幼穗等幼嫩組織。小米心葉被害將影響植株生長，幼穗被害則直接影響產量。

前揭兩種害蟲雖然屬於偶發性，但若未及時發現亦可能造成大面積的危害及損失；有關夜蛾類防治，建議採行下列管理措施：

- 一、避免與寄主植物如玉米、番茄連作，並清除野生寄主，減少孳生源。
- 二、清晨或傍晚巡視田間，發現害蟲時手動移除。
- 三、若發現植株明顯有缺刻，且有擴大受害面積的情形，有機或友



番茄夜蛾於穗上取食

善栽培小米可施用「庫斯蘇力菌」，每週施用1次至少2次；慣行栽培小米可參考農藥資訊服務網 (<https://pesticide.aphia.gov.tw/>) 或植物保護資訊系統 (<https://otserv2.acri.gov.tw/PPM/>) 小米夜蛾類防治核准藥劑，如「依芬寧」、「滅芬諾」、「賜諾特」或「諾伐隆」等，擇一施用，並注意安全採收期規定。防治時應配合害蟲晝伏夜出的習性，於傍晚施用，並施用足夠藥液使藥劑均勻分布至植株基部，以提高防治成效。