

漫談水稻育苗

「育苗成功，收成可期」，「育苗成功，收成可期」，這是一句老話，也是事實。水稻育苗，是水稻生產中最重要的環節之一。如果育苗不周到，秧苗不健壯，那麼即使田間管理再好，收成也不會理想。因此，我們必須認真研究水稻育苗的技術，提高秧苗的質量。

（一）選地：秧田的選擇至關重要。應選擇土質肥沃、排水良好、光照充足的地區。避免在低窪地或鹽鹼地育苗。

（二）整地：秧田應深耕細耨，使土壤鬆軟，無雜草。整地後應耙平，使田面平整。

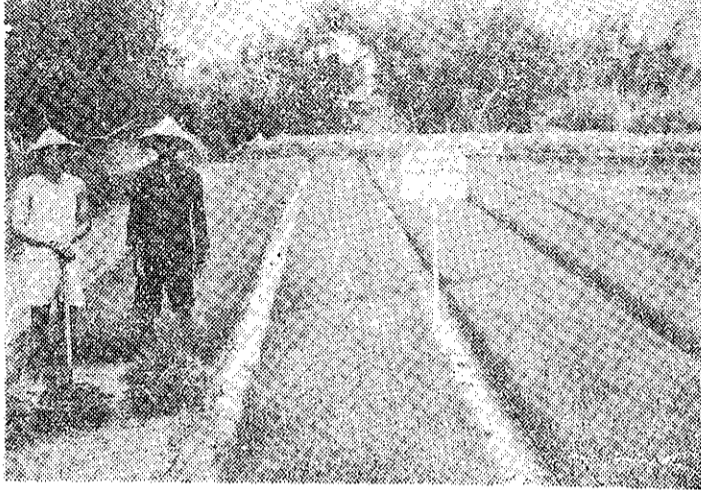
（三）施肥：秧田應施足基肥，如腐熟廐肥或堆肥，以保證秧苗的營養需求。

（四）播種：播種時間應根據當地氣候條件確定。播種時應均勻撒播，並及時耙耨，使種子與土壤充分接觸。

（五）管理：播種後應及時澆水，保持田面濕潤。同時應加強除草和病蟲防治工作，確保秧苗的正常生長。

（六）插秧：秧苗長到三葉期時即可插秧。插秧時應注意秧苗的選拔和栽插深度，確保插秧質量。

（七）插秧後的管理：插秧後應及時澆水，並加強田間管理，確保秧苗的成活和生長。



改良秧田取苗情形

不必排水，以便翌日做苗床。日，先將秧田的周圍，掘一寬一尺五寸，深五寸的小溝，然後每隔四尺，掘寬一尺深五寸的小溝，做短冊形的苗床，但床面不得有凹凸之處，以免積水。

（四）肥料：肥料的適當與否，是決定秧苗健壯或軟弱的主要因素。如施肥量過多時，秧苗即形軟弱，如施肥量過少時，秧苗即形軟弱，故施肥應特別注意，每坪施肥的標準為氮一八公兩，五公兩，磷三七一四公兩，鉀一八公兩左右。

（五）播種：將萌芽後的種子（僅芽法參照第一卷十一期）按照每坪（寬四尺長九尺）三四四的標準，予以均勻的撒播，床面用圓木輕輕滾壓，使種子儘入土中，然後再撒布預先燒好的塵埃土（不見床面的程度）。

（六）苗床日數：蓬萊種約需三四〇日左右，但因氣溫的高低，其苗床日數可能增加，大概苗高至五寸程度，即可插秧，如遇天氣特別寒冷，因苗床日數，雖過四十日之久，仍舊無法插秧，這就是不得已的事情。最重要者，是不得以追肥來促進苗的生長，否則即生軟弱苗，於插秧時容易折損，影響秧苗的質量。

附近的土壤，用人力或畜力耕犁，可以使土壤鬆軟，經風化後，理化性質之深，能改善土壤之理化性質，謂之深耕。茶樹之根，則生長於土壤之深層，若不固結，妨礙茶樹根之伸長，必然影響茶樹之生長。因此，茶園深耕，不僅可以改良土壤，還可以促進茶樹根系的發育，提高茶樹的抗逆能力。

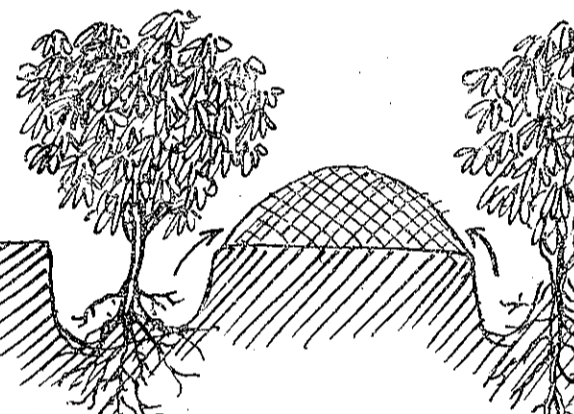
（一）意義：茶園深耕，俗稱「掘茶腳」，就是將茶樹根部周圍的土壤翻鬆，使茶樹根系能夠吸收更多的水分和營養，促進茶樹的生長。

（二）方法：茶園深耕於每年秋茶或冬茶採摘後最適當。其方法依茶園之地勢，各有不同。茲簡述於後：

①平地茶園：為工作迅速，與節省勞力，大都利用畜力耕犁，普通一甲地茶園用牛耕犁，僅需四工，用鋤頭深耕則需二五工，當以畜力耕犁為經濟省時。其方法先將每畦中間土壤，以犁往返兩側，將茶樹根部之土壤，向畦中間翻攪成小山形，最後用鋤頭將茶樹根部之土壤，使其受風化作用。本法茶農甚為普遍採用。到了翌年二、三月間舉行翻耕一次，地將已受風化之土壤，翻攪於兩側茶樹根部，供茶樹吸收其養分，同時打平園圃，以便採摘。至翻耕時間之早晚與茶葉產量有極大的關係，過早與過遲均不適宜。最好在採摘春茶前二、四十日完成，即於二月中旬至三月中旬舉行，翻耕方法亦可用牛或鋤頭翻耕，在翻耕前如能先在茶樹根部施以肥料，則茶樹生長更為茂盛。

②傾斜地：本省茶園，大部栽培於傾斜地，不能利用畜力深耕，須依賴人力用鋤頭深耕。其需用人工比平地茶園為多。每甲地平均需三十五工。其方法較為簡單，即用鋤頭將茶樹根部之土壤，向畦中間翻攪，使茶樹根系能夠吸收更多的水分和營養。但必須注意，翻耕時應避免將茶樹根部損傷，且翻耕後應及時澆水，保持土壤濕潤。

③結論：茶園深耕，可以促進茶樹生長，增加茶葉產量。因此，茶農應根據茶園的地勢，選擇合適的深耕方法，提高茶園的生產力。



茶園深耕之意義及方法

番茄青枯病的防治法

番茄青枯病，是番茄栽培上最嚴重的問題。其症狀為植株萎縮、葉片黃化、根部腐爛。如果不及時防治，番茄將大量死亡，造成嚴重的經濟損失。因此，了解番茄青枯病的防治方法至關重要。

（一）病原：番茄青枯病是由細菌引起的。病菌主要通過土壤傳播，也可以通過農具和灌溉水傳播。

（二）症狀：番茄青枯病的症狀包括植株萎縮、葉片黃化、根部腐爛。初期症狀為植株生長緩慢，葉片出現黃化斑點。隨著病情發展，植株逐漸萎縮，葉片脫落，最終導致植株死亡。

（三）防治方法：

①選地：選擇排水良好、土質肥沃的地區種植番茄。避免在低窪地或鹽鹼地種植。

②選種：選擇抗病力強的番茄品種。

③輪作：實行輪作，減少病菌在土壤中的數量。

④土壤消毒：在種植前對土壤進行消毒，殺滅病菌。

⑤農具消毒：使用過的農具應及時消毒，防止病菌傳播。

⑥灌溉水消毒：灌溉水應經過消毒處理，防止病菌隨水傳播。

⑦拔除病株：發現病株後應及時拔除，並銷毀，防止病菌擴散。

⑧加強肥水管理：合理施肥，加強灌溉，提高番茄的抗病能力。

來青枯病，就可看到表皮的下部，已變成褐色，莖部在靠近地面的部份，也會變細，表皮也會破裂。在園圃中，如果有一種病株，這就說明病菌已經在園圃中蔓延開了。因此，在園圃中發現病株時，應及時採取防治措施。

（四）結論：番茄青枯病的防治，應從選地、選種、輪作、土壤消毒、農具消毒、灌溉水消毒、拔除病株、加強肥水管理等方面入手，綜合防治，提高番茄的抗病能力，減少經濟損失。

施用些許肥料，對茶樹生長，更有功效。茶園深耕，不僅可以改良土壤，還可以促進茶樹根系的發育，提高茶樹的抗逆能力。因此，茶農應根據茶園的地勢，選擇合適的深耕方法，提高茶園的生產力。

（一）選地：茶園的選擇至關重要。應選擇土質肥沃、排水良好、光照充足的地區。避免在低窪地或鹽鹼地種植。

（二）整地：茶園應深耕細耨，使土壤鬆軟，無雜草。整地後應耙平，使田面平整。

（三）施肥：茶園應施足基肥，如腐熟廐肥或堆肥，以保證茶樹的營養需求。

（四）灌溉：茶園應加強灌溉，保持土壤濕潤。灌溉水應經過消毒處理，防止病菌隨水傳播。

（五）病蟲防治：茶園應加強病蟲防治工作，及時發現並處理病蟲害，確保茶樹的正常生長。

（六）採摘：茶葉採摘應注意採摘時間和採摘質量。採摘時應選擇生長健壯的茶葉，並注意採摘衛生。

（七）加工：茶葉加工應注意加工時間和加工質量。加工時應選擇合適的加工方法，提高茶葉的品質。

（八）銷售：茶葉銷售應注意銷售渠道和銷售質量。銷售時應選擇合適的銷售渠道，並注意銷售質量。

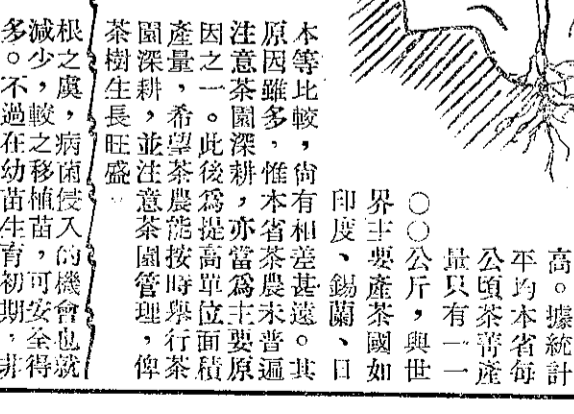
本省茶園面積，近年來有增加之勢。據統計，本省茶園面積已達一萬公頃以上。茶葉生產已成為本省農業的重要組成部分。因此，提高茶葉生產力，對於本省農業的發展至關重要。

（一）茶園深耕的意義：茶園深耕可以改良土壤，促進茶樹根系的發育，提高茶樹的抗逆能力。因此，茶農應重視茶園深耕工作，提高茶園的生產力。

（二）茶園深耕的方法：茶園深耕的方法應根據茶園的地勢，選擇合適的深耕方法。平地茶園應利用畜力耕犁，傾斜地應利用人力用鋤頭深耕。

（三）茶園深耕的注意事項：茶園深耕時應注意茶樹根部的保護，避免將茶樹根部損傷。同時應及時澆水，保持土壤濕潤。

（四）茶園深耕的結論：茶園深耕是茶園管理的重要環節之一。茶農應根據茶園的地勢，選擇合適的深耕方法，提高茶園的生產力，增加茶葉產量。



傾斜地茶園

茶園深耕，不僅可以改良土壤，還可以促進茶樹根系的發育，提高茶樹的抗逆能力。因此，茶農應根據茶園的地勢，選擇合適的深耕方法，提高茶園的生產力。