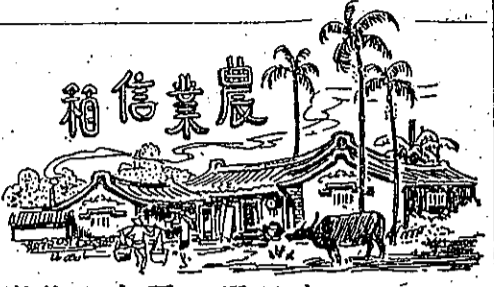




### 信業農



#### 種母豬如何選擇？

本省種母豬應如何選擇？

問：① 本省種母豬應如何選擇？

答：① 本省種母豬應如何選擇？

② 本省種母豬應如何選擇？

③ 交配後應如何飼養？

④ 有人說在配種後一星期內不可給與米糠，此說是否合理？

（苗栗縣銅鑼鄉陳金壽）

答：如果來信所指本省種的豬種，是指純粹的本地豬種，沒有混有雜種的血統而言，則應從以下各點着手選擇：

- 1 母豬的身體要大。
- 2 母豬的品質要細緻，骨骼皮毛都不應太粗糙。
- 3 身體要長而深，表示食量很大。
- 4 背部腰部要寬闊，後腿要飽滿，表示肥育的能力很強。
- 5 成熟早，活潑而健康。
- 6 四肢長短適中，端正堅強。
- 7 性情溫和，母性發達。

除以上各點以外，還要注意：① 每窩生產仔豬數很多。② 泌乳豐富，至斷奶時全窩豬仔重而大。③ 所生後代在肥育時生長很快而且肉質好，很受市場的歡迎。

② 本省種的小豬選擇條件：

如為肥育用，不必買本地種的小豬，應選擇良好的盤克夏與本地豬雜交的下一代雜種。如為培育好的種母豬計，應選擇好的本省種小母豬。選擇時，除注意其本身的健康和強壯以外，並應注意生產牠的母畜，其生長情形以及每窩的分數數目與各胎仔豬的生長情形是否良好。購買仔豬應向農

家或種畜場選擇，不要在市場上購買，以免受騙。（請參閱二卷一期農業信箱養豬問題）

③ 母豬在交配後，就應該給予比較豐富的飼料，尤其在臨近生產的一個半月內，更為重要。除了甘藷或米糠外，要多加豆餅或花生餅，更要加少許骨粉和食鹽，新鮮的甘藷藤不

可缺少。交配後一星期內食用米糠，毫無關係。

#### 耕牛飼養

問：耕牛的飼養方法如何？

答：耕牛的飼養要看牠耕作的行情而定，可參考後列兩表（錄自農家便覽一三八〇頁）：

役之程度 乾物量 蛋白質 粗脂肪 碳水化合物 鹽

役之程度	可消化養份					
	乾物量	蛋白質	粗脂肪	碳水化合物	鹽	
劇烈	15-18	0.08	0.01	0.05	0.02	
中	12-15	0.07	0.01	0.04	0.02	
輕	10-12	0.06	0.01	0.03	0.02	
靜	8-10	0.05	0.01	0.02	0.02	
設之程度	乾草	生甘藷	米	糠	大豆粕	食鹽
劇烈	100	100	100	100	100	100
中	100	100	100	100	100	100
輕	100	100	100	100	100	100
靜	100	100	100	100	100	100

飼料的配合舉例（百分比）

（本期以上有關畜牧等問題由國立台灣大學戈福江教授解答）

#### 堆肥材料成份

問：各種堆肥可以用來做堆肥的材料其成份如何？（大俾里小組黃深木）

答：茲根據日本京都大學研究室之資料，各種堆肥材料之成份如下：

材料名稱	氮	磷	鉀
乾稻草(水稻)	0.5%	0.1%	0.5%
乾稻草(陸稻)	0.5%	0.1%	0.5%
甘藷葉(新鮮)	0.5%	0.1%	0.5%
花生葉(新鮮)	0.5%	0.1%	0.5%
椰殼	0.5%	0.1%	0.5%
豆	0.5%	0.1%	0.5%

#### 濱海鹽份地的改良

問：布袋地處濱海之區，土質含鹽份較他處為多，故附近之田園，非歷四五載之不斷翻犁，並利用雨水沖淡，艱苦經營不足耕耘。而所開闢之田園亦因為含有鹽份，所以影響農作物生長。未悉有何良策，能使不毛之地化為綠州否？（嘉義縣布袋鎮蔡添財）

#### 米粒「腹白」的原因

問：此處現栽培一品種，尚適合於本地。收量頗多，平均每穗約有一百八十粒，但其米有一缺點，即每粒上之一側有白色部份，未悉其原因如何？能否設法改良？（桃園縣新屋鄉劉吉）

答：米粒腹部有白色部份，俗稱為「腹白」。普通在來種稻之腹白部份往往較蓬萊種稻為大。臺灣所問之品種，設年年發現腹白，當然這是由於這種品種的特性使然。但如果僅在本年發現腹白，那就很可能因為穀粒在乳熟時期突然遇到高溫，使成熟時期縮短，以致腹部組織疏鬆，發生空隙，而有腹白現象。

#### 茶園補植與施肥

問：① 紅壤土的荒廢茶園（在平地）之補植法。

1 選擇何種品種？

2 茶苗要用幾年生者？

3 補植後的管理法與普通茶園管理法大致相同。應多加肥料，使迅速成長至與其他茶樹大小齊一。

4 無論硫酸銨或氫化鈣肥料，對於茶樹的生長和茶菁產量都有很大的幫助。每公頃地地施用二百五十公斤，可以增產茶菁到百分之三十以上。施用時間為在二三月間一次，以及春茶採摘以後一次，分兩次施用。如果肥料數量少，應在二三月間中耕時一次施用。

#### 補助飼料

農友們都知道家禽和豬隻如果要養得好，蛋白質飼料是很重要的。普通都是採用花生餅和豆餅，來作為蛋白質補助飼料，這固然很好，但是還不夠。如果想到更好的效果，另外還需要動物性的蛋白質飼料。

動物性蛋白質飼料在本省並不多，不過魚粉和骨粉還是有的。農民們假使要購買，也並不困難。這種飼料都含有不少蛋白質，尤其魚粉裡的蛋白質更多。它們除了蛋白質以外，

#### 為作質白蛋性物動用

更含有普通飼料所缺乏的鈣質和磷質。假使大家都能用魚粉或骨粉去喂豬隻和家禽，那麼豆餅或花生餅就可以酌量減少。普通的飼養標準：蛋白質飼料約佔全飼料量的百分之十五至二十，幼畜要多喂一些，大的可以按年齡逐漸減少。魚粉或骨粉可以用來替代豆餅或花生餅到總飼料量的百分之六，而且可以增進家畜的健康和活力。

最近臺灣省工業試驗所曾分析本省工廠自製的骨粉成份，其檢驗結果如下：



一、乾物質 八七.四五%

二、粗蛋白 一五.一三%

三、脂肪 三.七九%

四、纖維 極微量

五、鈣質 三.七〇%

六、磷質 二.八九%

如果工廠能充分提去脂肪及水份，那麼可以使之成為豬隻及家禽更理想的飼料。像上表所表示的，它所含的蛋白質、鈣質及磷質都很高。

所以各地種畜場，應該採用若干魚粉和骨粉來替代一部分豆餅或花生餅。尤其對於各農會所飼養的公豬，和各畜牧場所飼養的畜禽更為重要。

#### 胡瓜施肥與立枯病之防治

問：① 胡瓜應如何施肥？

② 胡瓜、番茄、茄子等之立枯病應如何防治？（豐原鎮黃時欽）

答：① 胡瓜之施肥應視土壤情形而有變化。後面是一個普通的例子。每分地（十分之一甲）：基肥可用堆肥一千公斤，油粕五十公斤，過磷酸石灰二十五公斤，木灰五十公斤，人糞尿三百公斤，追肥可用人糞尿一千公斤，約分五次施用。

② 防治立枯病應注意排水良好，植前施草木灰或石灰或氫化鈣。已染病的植物應掘起燒毀，並在其地再撒草木灰。參考二卷二期四版番茄青枯病防治法。

施用的方法：可在中耕時，通常在兩行茶樹之間，用耕牛犁成四五五行。在中耕後於最接近茶樹的一行中，均勻撒播肥料，然後覆土。