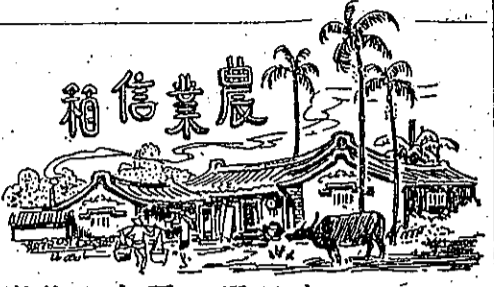




信業農



種母豬如何選擇

本省種的母豬應如何選擇？
(1) 本省種的小豬應如何選擇？
(2) 交配後的種母豬應如何飼養？

答：如果來信所指本省種的豬種，是指純粹的本地豬種，沒有混有雜種的血統而言，則應從以下各點着手選擇：

- 1 母豬的身體要大。
2 母豬的品質要細緻，骨骼皮毛都不應太粗糙。
3 身體要長而深，表示食量很大。
4 背部腰節要寬闊，後腿要飽滿，表示肥育的能力很強。
5 成熟早，活潑而健康。
6 四肢長短適中，端正堅強。
7 性情溫和，母性發達。

如為肥育用，不必買本地種的小豬，應選擇良好的雜種。如為培育好的種母豬計，應選擇好的本省種小母豬。選擇時，除注意其本身的健康和強壯以外，並應注意生產力的母畜，其生長情形以及每窩的分娩數目與各胎仔的生長情形是否良好。購買仔豬應向農

耕牛飼養

問：耕牛的飼養方法如何？
(苗栗縣苑裡鎮王文書)

答：耕牛的飼養要看牠耕作的時間而定，可參考後列兩表(錄自農家便覽一三八〇頁)：

Table with columns for '役之程度' (Degree of Work) and '飼料的配合率例(百分比)' (Feeding Ratio Example). It lists various feed items like 乾草, 綠草, 米, 糠, 大豆, 粕, 食鹽 and their percentages for different workloads.

堆肥材料成份

問：各種堆肥可以用來做堆肥的材料其成份如何？(大傳里小組黃深木)

Table titled '堆肥材料成份' showing the composition of various materials used for composting, such as 乾草, 綠草, 花生, 豆, etc.

濱海鹽份地的改良

問：布袋地處濱海之區，土質含鹽份較他處為多，故附近之田園，非歷四五載之不斷翻犁，並利用雨水沖淡，艱苦經營不足耕耘。而所開闢之田園亦因為含有鹽份，所以影響農作物生長。未悉有何良策，能使不毛之地化為綠州否？(嘉義縣布袋鎮蔡添財)

米粒「腹白」的原因

問：此處現栽培一品種，尚適合於本地。收量頗多，平均每穗約有一百八十粒，但其米有一缺點，即每粒上之一側有白色部份，未悉其原因如何？能否設法改良？(桃園縣新屋鄉劉吉)

答：米粒腹部有白色部份，俗稱為「腹白」。普通在來種稻之腹白部份往往較蓬萊種稻為大。臺灣所問之品種，設年年發現腹白，當然這是由於這種品種的特性使然。但如果僅在本年發現腹白，那就很可能因為穀粒在乳熟時期突然遇到高溫，使成熟時期縮短，以致腹部組織疏鬆，發生空隙，而有腹白現象。

茶園補植與施肥

問：(在平地)之補植法。
1 選擇何種品種？
2 茶苗要用幾年生者？

答：(1) 紅壤土的荒廢茶園，(在平地)之補植法。
1 選擇何種品種？
2 茶苗要用幾年生者？

水稻施肥問題

問：水稻田在第一及第二回除草時，施入氯化鉀(加里)肥料，使青莖綠葉的稻苗變成黃色，此係何故？應在何時施下最為適宜？又聽有些人說氯化鉀並無肥份，確否？(高雄市民三區區余登波)

補助飼料

農友們都知道家禽和豬隻如果要養得好，蛋白質飼料是很重要的。普通都是採用花生餅和豆餅，來作為蛋白質補助飼料，這固然很好，但是還不夠。如果想到更好的效果，另外還需要動物性的蛋白質飼料。

動物性蛋白質飼料在本省並不多，不過魚粉和骨粉還是有的。農民們假使要購買，也並不困難。這種飼料都含有不少蛋白質，尤其魚粉裡的蛋白質更多。它們除了蛋白質以外，

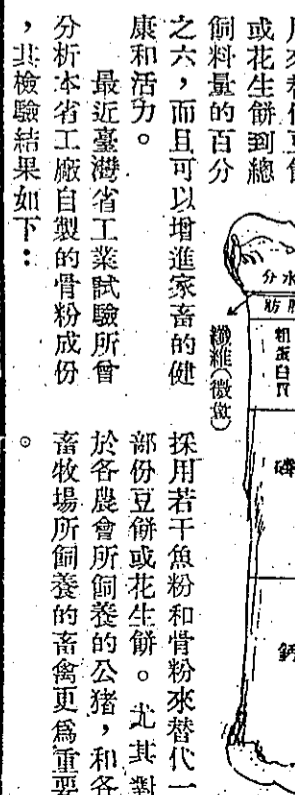
胡瓜施肥與立枯病之防治

問：(1) 胡瓜應如何施肥？
(2) 胡瓜、番茄、茄子等之立枯病應如何防治？(豐原鎮黃時欽)

答：(1) 胡瓜之施肥應視土壤情形而有變化。後面是一個普通的例子。每分地(十分之一甲)：基肥可用堆肥一千公斤，油粕五十公斤，過磷酸石灰二十五公斤，木灰五十公斤，人糞尿三百公斤，追肥可用人糞尿一千公斤，約分五次施用。

補助飼料

更含有普通飼料所缺乏的鈣質和磷質。假使大家都能用魚粉或骨粉去喂豬隻和家禽，那麼豆餅或花生餅就可以酌量減少。普通的飼養標準：蛋白質飼料約佔全飼料量的百分之十五至二十，幼畜要多喂一些，大的可以按年齡逐漸減少。魚粉或骨粉可以用來替代豆餅或花生餅到總飼料量的百分之六，而且可以增進家畜的健康和活力。



最近臺灣省工業試驗所曾分析本省工廠自製的骨粉成份，其檢驗結果如下：

- 一、乾物質 八七.四五%
二、粗蛋白 一五.一三%
三、脂肪 三.七九%
四、纖維 極微量
五、鈣質 三.七〇%
六、磷質 二.八九%

如果工廠能充分提去脂肪及水份，那麼可以使之成為豬隻及家禽更理想的飼料。像上表所表示的，它所含的蛋白質、鈣質及磷質都很高。所以各地種畜場，應該

採用的方法：可在中耕時，通常在兩行茶樹之間，用耕牛犁成四至五行。在中耕後於最接近茶樹的一行中，均勻地撒肥料，然後覆土。

問：(1) 胡瓜應如何施肥？
(2) 胡瓜、番茄、茄子等之立枯病應如何防治？(豐原鎮黃時欽)

答：(1) 胡瓜之施肥應視土壤情形而有變化。後面是一個普通的例子。每分地(十分之一甲)：基肥可用堆肥一千公斤，油粕五十公斤，過磷酸石灰二十五公斤，木灰五十公斤，人糞尿三百公斤，追肥可用人糞尿一千公斤，約分五次施用。