



稻田養殖吳郭魚訪問記

本社記者：我來介紹介紹，這位是臺北區農林改良場場長，王進先生。這位是林金塗先生，林先生是位篤農家，也是「豐年」的愛讀者。今天特地叫我陪同來拜訪王場長，想請教一點關於養殖吳郭魚的問題。

王場長：豈敢，豈敢。

林先生：今天想請教王場長的，是我今年要用一分水田來放養吳郭魚，不知道魚苗從什麼地方可以得到。

王場長：今年農林廳為推廣養殖吳郭魚，增產魚類起見，決定繼續免費配發吳郭魚苗，預定全省推廣五千零八十萬尾，放養面積是稻田四千零八萬十公頃，水溝池塘一千零八十萬公頃，其中臺北區五縣市局一千一百二十萬公頃，魚苗一百二十二萬尾。全省所需要的魚苗，由農林廳指定水產試驗所臺南分所，和新竹臺中兩區農林改良場三個地方設法供應。然後交

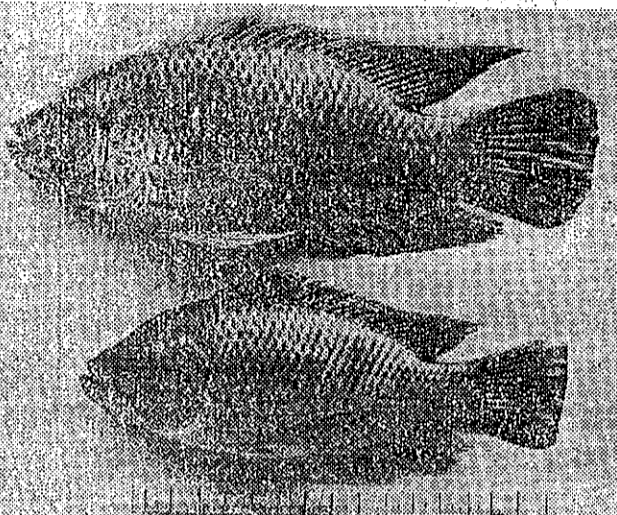
個地方免費配發魚苗，魚苗領到後運往各縣市的運費由農友自己負擔。林先生如果要魚苗，可向貴地縣市政府辦理申請手續。

本社記者：還有向高雄三民區三風中街七十九號吳郭魚苗配銷處也可以買到。林先生如果急於需要魚苗，或是申請免費配發魚苗數量不夠的時候，可向上述地點接洽購買。

林先生：水田放養吳郭魚需要什麼設備？大約需要多少經費？

王場長：養魚的水田要開溝。在除草施肥把田水放乾的時候，魚可以逃到水溝去躲避。溝寬四到六尺，深二到三尺。如果是長方形的水田，可以在田中間一條直溝，如果是面積較大而又比較方整的田，可以開十字形水溝（參照圖）。同時利用開溝挖起的泥土，將四週田岸築高一尺到二尺的堤岸

走。田岸不但要加高還要加寬，為經濟利用土地起見，可以在田岸上種菜，如瓜類豆類等。此外進水口和排水口，要用卵石，竹箔，金屬細網等材料做好閘門，頂好每處做雙重閘門，防止魚苗逃走。吳郭魚生長快而繁殖多，如果閘門做得不週密魚苗很容易逃走。至於設備經費，一分水田包括



(雌下 雄上) 魚 郭 吳

由各縣市政府負責辦理分配。在竹北、鹿港、臺南市鯤鯓三

做得不週密魚苗很容易逃走。至於設備經費，一分水田包括

開溝和築高田岸所需人工大約十到十五工，其他做閘門材料不過幾十元就夠了。

林先生：再請問管理工作怎樣？用什麼飼料好？

王場長：經常管理工作除了飼養以外，還要注意鳥害和蛇害，最困難的要算防止偷捕，所以頂好選在房屋附近的水田養魚，同時聯絡大家一起放養，看守比較方便。吳郭魚是雜食的，各種飼料都吃，最喜歡的還是動物質食物，我們要儘量利用農家自己生產的飼料，除米糠外，可以多飼人豬牛糞和堆肥，同時也可以使稻作生長得更好一點。如果利用糞尿繁殖蠶蛆小蟲來飼魚，更是魚所喜歡的。

林先生：水田養魚對於稻作有沒有影響？

王場長：稻田養魚，可以減少蟲害和雜草，同時幫助分解田土的肥分。魚的糞尿也是水稻的肥料，所以對於稻作是有利而無害的。本場去年作過試驗，養魚的水田雖然因為開溝而減少了種稻的面積，但是結果反比不養魚的田要多收稻谷。

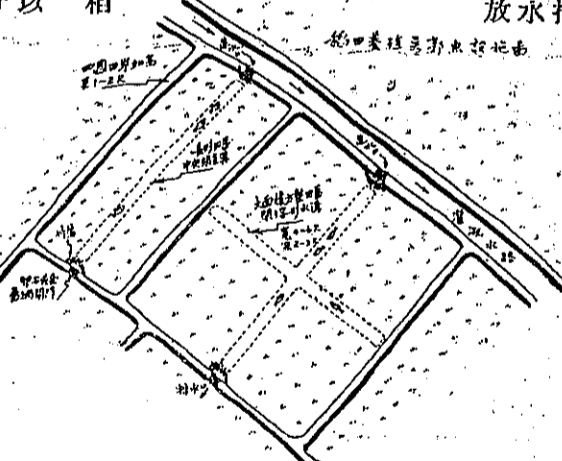
本社記者：據我訪問各地農村的結果，知道已經有許多農家看到養魚的利益大，將一部份水田改為魚池，專門養魚了。

王場長：這是很大的錯誤。將水田改作魚池，只有養魚一方面的收入，如果種稻又同時養魚，稻谷增加收成以外，同時還有魚的收入，可說是一舉兩得。所以除非原來是魚池或水溝，又何必將好好的水田用來專門養魚，以致妨礙糧食增產政策呢。這點請兩位先生多多向大家宣傳勸導。

林先生：請問養豬與養魚那一個比較有利？

王場長：養豬與養魚都是農家的副業，因為環境和要求的不同很難確定那一個比較有利。現在我把這兩種副業來比較一下：第一、養豬需要較好的設備和較多的本錢，養魚成本比較少；第二、養豬管理要週到，但是可以利用家庭婦女兒童的勞力，養魚管理就比較簡便；第三、養豬經常要開支

百元，魚苗一千尾，每尾按六分錢計算就是六十元，飼料米糠一百斤六十元，共計開支三百二十元，不過人豬牛糞堆肥和管理費用並未計算在內。至於收入是捕獲成長魚一百斤，售價三百元，魚苗一萬尾，每尾售價五分錢計五百元，共計收入八百元。這都是以一期稻作三個月時間計算，如果第二期繼續再養，祇要修整一下水溝和田岸，開支很少，魚苗也可以採用上期自己繁殖的來用，不必再花魚苗費，所以



開支不多，而收入還是一樣，比上期的利益更大。

林先生：今天非常感謝王場長給我解答許多稻田養殖吳郭魚的實際問題，使我不但了解一切，更使我加強對於稻田養殖吳郭魚的信心，決定馬上開始進行，以後如果再有困難問題，還要來請教。

本社記者：王場長，謝謝！今天就攔你許多寶貴的時間，使我也得到很多實際經驗資料。

（臺北區農林改良場所在地是臺北市市外三重鎮榮寮）

許多飼料薪柴費，養魚比較節省；第四、養豬如果發生疾病，損失很大，養魚除了洪水災害或是偷捕以外，損失很少；第五、豬的糞尿都是肥料，養魚對於其他的田地沒有利益；第六、因吳郭魚生長很快，自然出賣比豬快，投資期間短。

林先生：吳郭魚生長很快，到底快到什麼程度？

王場長：因為吳郭魚是熱帶魚，所以在本省南部比較適宜，半年時間大的可以長到七、八臺兩一尾，但是北部天氣比較冷，生長就慢，普通僅四兩左右一尾。再魚苗放養二個月後就能繁殖小魚出售，所以生長和繁殖都非常迅速，短期可以獲利。

林先生：那麼請王場長將吳郭魚的收支計算說來聽聽好嗎？

王場長：好的，不過也祇能說是一個約略計算。就以林先生的一分水田放養吳郭魚來說，要開支設備人工材料費二

術語解略

遺傳：生物（動、植物）的性質，會繼續傳與它的後代。

不定根：前年中所伸長的枝（不包括新梢葉）。

莖（包括鱗莖或地下莖）：葉發生的根都叫做「不定根」。

壓條或取木（トリキ）等法是利用發生不定根來繁殖的。

穗酒：沃度丁幾（ヨードチンキ）

精飼料：「精飼料」和「粗飼料」二種的區別是由飼料裏的纖維份量和滋養份量來定的。

「精飼料」的纖維量很低而滋養份（能消化物質）很高的。例如：穀物（米、蕎麥、大麥、小麥等）、豆類、麥芽、米糠、豆餅等。

「粗飼料」是纖維量多而滋養份少的，例如：草類（稻草、馬草）、葉、蕪葉、甘藷藤、蕃薯藤、糠、糠、糠、糠等。

竹仔湖：在臺北近郊的後山山裡。海拔二千尺，風景甚佳。當初試作「日本米」的時代，彼認做最適當的地。到現在，經過三十餘年，都在此處設置優良的原種田，繼續供給優良的蓬萊稻種。竹仔湖的夏季蔬菜是很有名的，供給臺北市的夏季蔬菜如：甘藍、蕃茄、胡瓜、敏豆等等。

不稔性：不結種子，或結不完全的種子，所以不能傳種。

突然變化：即是變種。在動物、植物的繁殖，有時遇到偶然的變化，所變的性質，是與兩親不同的，是固定的，亦是可能傳落子代的。

退化：作物的優良性質，因種種原因會變劣。此項變劣的性質是會遺傳。

稻弄：宜蘭地方的方言，表示一種退化的狀態。蓬萊稻經過過多年的栽培而更新種子，很容易發生變化。即稻草比本來的蓬萊稻高，一種中有不稔粒甚多。照學者的見解，稻弄是由「自然雜交」所引起的現象。

芒：禾本科植物（稻、小麥、大麥等）的莖實外殼先端的毛。

開支不多，而收入還是一樣，比上期的利益更大。

林先生：今天非常感謝王場長給我解答許多稻田養殖吳郭魚的實際問題，使我不但了解一切，更使我加強對於稻田養殖吳郭魚的信心，決定馬上開始進行，以後如果再有困難問題，還要來請教。

本社記者：王場長，謝謝！今天就攔你許多寶貴的時間，使我也得到很多實際經驗資料。

（臺北區農林改良場所在地是臺北市市外三重鎮榮寮）