

讀者園地



本刊訂閱辦法

請注意!

- 一、農友們及小組組長等，直接訂閱或代銷本刊時，(參閱本刊訂閱辦法)若匯款手續不明，請向農會詢問或向附近郵局接洽。
- 二、到各地農會、農事小組、學校、縣市政府、區鄉鎮公所、收前來刊費，請將本刊掛號，貼在貴處明顯易見的地方，俾使本報收後，對於各地農會、農事小組、學校、縣市政府、區鄉鎮公所、圖書館、及有關機關等，仍免費奉送一份，並請協助代為推銷。
- 三、本刊對於代銷人，除給以二成半酬金外，另訂有代銷獎勵辦法(下期發表)。

- 一、本刊零售：每份每份定價新臺幣五角。
- 二、報費：請利用劃撥儲蓄金(振替貯金)辦法，由郵局匯來，切勿用現款附夾在函內。
- 三、一般訂閱辦法：本刊每月出版兩期，每份全年(二十四期)收費新臺幣九元。每份半年(十二期)收費新臺幣五元。
- 四、集團訂閱辦法：團體、機關或個人，每期訂購五份以上，而將本刊寄交同一地址者。每份全年(二十四期)實收新臺幣六元七角半。每份半年(十二期)實收新臺幣三元七角半。每份一期實收新臺幣三角七分半。

- 一、訂閱手續：
 1. 貴地農會、農事小組組長、附近農業學校、國民學校、新生報分銷處，均可洽訂或零買。
 2. 若欲直接向本社訂閱者，請利用郵政劃撥儲蓄金(振替貯金)辦法，將訂閱費存入貴地附近郵局(臺灣五九三〇號)本社劃撥儲蓄金帳戶(匯費由本社負擔)。
 3. 並由郵局給予收據，待本社接到郵局收據通知後，經核對所匯款項與規定報費符合，即將本刊按期寄上，不悞。
- 二、注意事項：
 1. 如本刊所印送的郵政劃撥儲蓄單(振替貯金用紙)用完，可向附近郵局或農會索取。
 2. 請寫明詳細地址，若訂閱單所寫地址不明，郵寄不到時，本刊恕不負責。

豐年社敬啟

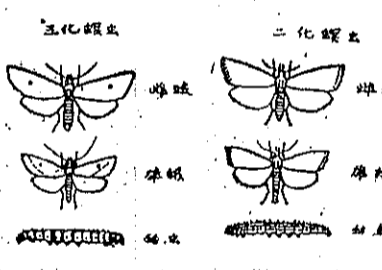
譯文

- 一、本報的「譯文」是每期一部，新臺幣五十元。
- 二、申送材料之辦法：振替貯金或由郵局匯來均可。現金者請封筒內放入，並註明「譯文」字樣，以便郵局轉寄。
- 三、一般申送之材料：本報是每月二期，分發發行。一年分(十二期)申送之材料，新臺幣九元。半年分(六期)申送之材料，新臺幣五元。半年分(六期)申送之材料，新臺幣五元。
- 四、團體申送之材料：團體、機關或個人，每期申送五份以上，而將本刊寄交同一地址者。每份全年(二十四期)實收新臺幣六元七角半。每份半年(十二期)實收新臺幣三元七角半。每份一期實收新臺幣三角七分半。
- 五、申送手續：
 1. 當地的農會、農事小組組長、或附近農業學校、國民學校、新生報分銷處，均可洽訂或零買。
 2. 若欲直接向本社訂閱者，請利用郵政劃撥儲蓄金(振替貯金)辦法，將訂閱費存入貴地附近郵局(臺灣五九三〇號)本社劃撥儲蓄金帳戶(匯費由本社負擔)。
 3. 並由郵局給予收據，待本社接到郵局收據通知後，經核對所匯款項與規定報費符合，即將本刊按期寄上，不悞。

豐年社敬啟

你知電燈會影響收成嗎

農友們，電燈收，你們一定感覺得奇怪，但是事實告訴我們是會的影響收成。這件是可以分作直接和間接兩方面來說。間接方面，晚上我們把房間的燈開亮，不是有很多蟲飛集在燈光處嗎？我們若仔細看這些飛蟲，會發現它們中間各有一黑點，這種蛾稱做「三化螟」了。我們常常看見水田裏的稻長得好，出穗也很整齊，但成熟時它的穗會慢慢變成白色，也不結實，這就是「三化螟」的幼蟲在作怪。我們若把那白穗的莖從下部拔起，剖開來看，就會發現有一條像蛀蟲一樣白色的蟲，那就是這飛蛾的「蟲」了。三化螟(成蟲幼蟲)是有趨光性的，所以很喜歡飛集在燈光處。此外還有一種叫做「二化螟」的成蟲(蛾)翼中是無此大黑點的，但在翼邊却有一排黑點，共計七點，它的幼蟲也一樣侵食水稻，但被害莖中幼蟲常有二三條(尾)，有時多至七八條。

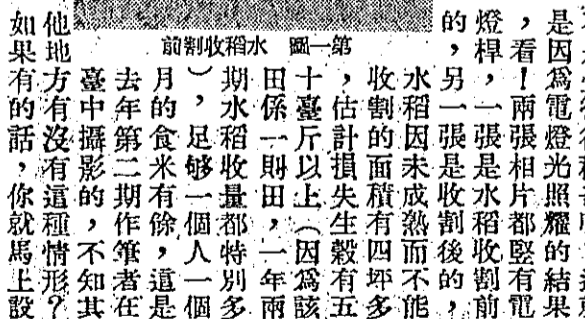


在這所謂「三化」二化」一係指螟蟲一年中孵化世代的次數，其實在溫暖的臺灣，不但人口的增加很快，螟蟲的繁殖次數也多，前者年繁殖五、六代，後者亦有四、五代，三化螟與二化螟不但孵化次數不同，形態和習性也不同，以分類學來說是不同一科的，但都是水稻的重要害蟲。

也許農友們會說，那裏會有燈光照在田上的，的確，誰也不會把電燈裝設在田上，但是庭前的電燈，房間的燈光以及路燈，是難免不會照到田裡的，那你們就會發覺燈光照耀的水稻的白穗，常常其他處多，水稻的生育也常常較燈外處旺盛，這就是燈光引起間接和直接的影響，結果白穗多的稻田，自然產量要減少的。

其次說到燈光直接的為害，剛才不是說過燈光照耀處，水稻的生育較旺盛嗎？這就是因為燈光有延長白晝時間的功効，我們都知道植物缺乏了陽光，是長得不好的，如果那一年常常陰天不出太陽，水稻的生長便很衰弱，容易發生大病，是所謂「年茶」一樣，是有程度的，過多也是受不了，過長的白晝時間，生長雖然很旺盛，但因電燈光照的結果，看！兩張相片都照有電燈桿，一張是收割前的，另一張是收割後的，水稻因未成熟而不能收割的面積有四坪多，估計損失生穀有五、六十斤以上(因為該田係一畝田，一年兩期水稻收量都特別多，去年的食米有餘，這是去年第二期作筆者在臺中攝影的，不知其地地方有沒有這種情形？如果有，你就馬上設法補救，補救的方法有下述幾種：

- 一、晚上房間門前的燈光不要漏到田裏。
- 二、如係路燈不要裝設在田邊，要改設在遠離稻田的屋傍。
- 三、已經裝設的路燈或橋燈無法更改，可設法在燈下，加設一遮光板，遮擋燈光直射入田裏，此法只能防止燈光的直接影響，但螟蛾仍飛集在燈下黑暗處產卵為害，要時常捕蛾取卵。



只是燈光附近的還是很大，為了工作的便利，都是在收割的時候，顧不了這小的部分，連這些未成熟的也一齊割去，這不就是等於減少了稻穀的產量嗎？成熟延遲三、五日倒沒有什麼要緊，但有些品種在燈光照耀下，會完全不出穗，當然也不會成熟的。這裏有兩張很難得的相片，第一張前面的水稻已經成熟倒伏了，後面的還是直立剛在出穗的階段。第二張是成熟的水稻已經收割了，還剩下不少的水稻，這就是因為尚未成熟留在田間的緣故，這是不覺得很稀奇嗎？這就是因為電燈光照的結果，看！兩張相片都照有電燈桿，一張是收割前的，另一張是收割後的，水稻因未成熟而不能收割的面積有四坪多，估計損失生穀有五、六十斤以上(因為該田係一畝田，一年兩期水稻收量都特別多，去年的食米有餘，這是去年第二期作筆者在臺中攝影的，不知其地地方有沒有這種情形？如果有，你就馬上設法補救，補救的方法有下述幾種：

第十頁答案

1. 秤
2. 蠟牛
3. 火柴
4. 粽子

胡顯哲

法補救，補救的方法有下述幾種：

- 一、晚上房間門前的燈光不要漏到田裏。
- 二、如係路燈不要裝設在田邊，要改設在遠離稻田的屋傍。
- 三、已經裝設的路燈或橋燈無法更改，可設法在燈下，加設一遮光板，遮擋燈光直射入田裏，此法只能防止燈光的直接影響，但螟蛾仍飛集在燈下黑暗處產卵為害，要時常捕蛾取卵。