

農業生產

豬最嚴重的體內寄生蟲——蛔蟲

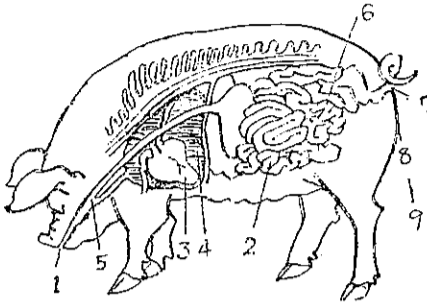
鈕森博 問醫醫獸會復農



豬是臺灣最重要的肉用動物，所以影響到康寧的任何因素，也會影響到全島的經濟。養豬對於維持土地的肥力和人民的適當營養，都是很重要的。

因為臺灣雨量很多，氣溫很高，所以腸寄生蟲在土壤中可以生活得很久。在較冷的地方，蟲卵可以在結冰時凍死，在較乾燥的地方，也可以使蟲卵死亡；但是在臺灣沒有這些因素，所以本省死亡的寄生蟲也特別多。

寄生蟲發現也特別多。小豬在沾有寄生蟲的場地上，從牠們的飼料中或在吮吸母乳的時候，去把寄生蟲吃進口裡。蟲卵是很小，我們不能確切知道每個豬欄中有多少萬粒這種肉眼不能看見的蟲卵。



（圖一）豬蛔蟲的生活史

- ① 地上的蟲卵被豬吃下去。
- ② 蟲卵在腸內孵化，經過血管進入肝內。
- ③ 幼蟲經過血管，從肝臟進入心臟。
- ④ 幼蟲經過血管，從心臟進入肺內。
- ⑤ 幼蟲在肺內長大，爬上氣管。
- ⑥ 幼蟲經過氣管，再被吞入。
- ⑦ 幼蟲在兩個月內生長完成，繼續在腸內生活，產生數以百萬計的蟲卵。
- ⑧ 蟲卵在腸內生長的卵，在糞糞內從身體中排出。
- ⑨ 幾個星期內幼蟲在卵中形成。

（圖二）患有寄生蟲（蛔蟲）的豬腸一部分，有的蛔蟲一部分伸到腸外，有的完全在腸外。

生活史，是很有趣的，科學家們已經很聰明地把牠們找出來。有蛔蟲寄生的豬，繼續排出數以百萬計的蟲卵來。若是蟲卵排出去，立刻被另一頭豬吃下去，是不會發病的。因為蟲卵可能經過一個月的時間，才能傳染性的。但是從這個傳染性的至數年內，都可能在傳染的危險性。陽光可能把蟲卵殺死，否則，牠們能抵抗相當強的抵抗力。

豬把蟲卵吃下去之後，（參看圖二）它就經過胃和腸，然後幼蟲脫殼而出，進入血液循環，到了肝臟，並且損害肝臟。

肝臟很厲害。在肝上經過一個時期之後，就經由血液循環到了肺中，這時候幼蟲在那裏長大了幾倍，而發生刺激，產生支氣管炎和肺炎。小豬在那時候常咳嗽。

此後這種蟲慢慢爬出小腸之後，繼續生長，到了長大至一尺長，像鉛筆樣粗為止。腸中可能有幾十條這種蛔蟲。牠們在腸中的作用，會使小豬的營養不能長到牠們應該有的發育標準。染有腸寄生蟲的豬，是死亡的，雖然很少，但是牠們不能發育到相當的肥。

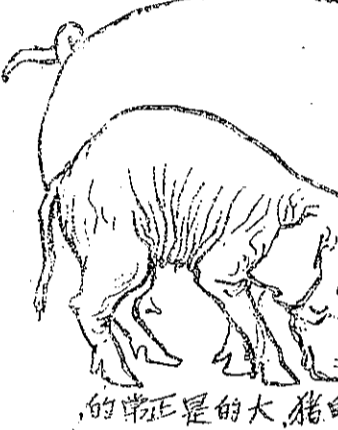
最好的預防方法是清潔衛生。當小豬出生以前，應該先把它們的母房用清水洗淨。然後把母房放在一個清潔乾燥的豬欄中。地面鋪以乾淨乾燥的稻草，並應經常更換。在豬欄中，應經常灑水，並應經常清潔。

在豬欄中，應經常灑水，並應經常清潔。在豬欄中，應經常灑水，並應經常清潔。

（參看圖三）

最好的預防方法是清潔衛生。當小豬出生以前，應該先把它們的母房用清水洗淨。然後把母房放在一個清潔乾燥的豬欄中。地面鋪以乾淨乾燥的稻草，並應經常更換。在豬欄中，應經常灑水，並應經常清潔。

（圖三）兩個同齡的大豬，小的是患有蛔蟲的，大的是健康的。



近年來，小麥在本省為一種重要的作物，逐漸成爲一種重要的收穫量。但是現在把小麥的收穫量注意的，現在把小麥的收穫量注意的，現在把小麥的收穫量注意的。

小麥十七號，臺中小麥卅一號等；晚生品種有臺中小麥二號，臺中小麥卅二號，臺中小麥卅三號。

（一）品種和種子：本省現有優良品種，除七號、八號、九號、十號、十一號、十二號、十三號、十四號、十五號、十六號、十七號、十八號、十九號、二十號、二十一號、二十二號、二十三號、二十四號、二十五號、二十六號、二十七號、二十八號、二十九號、三十號、三十一號、三十二號、三十三號、三十四號、三十五號、三十六號、三十七號、三十八號、三十九號、四十號、四十一號、四十二號、四十三號、四十四號、四十五號、四十六號、四十七號、四十八號、四十九號、五十號、五十一號、五十二號、五十三號、五十四號、五十五號、五十六號、五十七號、五十八號、五十九號、六十號、六十一號、六十二號、六十三號、六十四號、六十五號、六十六號、六十七號、六十八號、六十九號、七十號、七十一號、七十二號、七十三號、七十四號、七十五號、七十六號、七十七號、七十八號、七十九號、八十號、八十一號、八十二號、八十三號、八十四號、八十五號、八十六號、八十七號、八十八號、八十九號、九十號、九十一號、九十二號、九十三號、九十四號、九十五號、九十六號、九十七號、九十八號、九十九號、一百號。

栽培小麥應注意的事項

林士 蔡海塗

則須加多。本省過去獎勵推廣，每畝播種量平均爲一〇〇到一二五斤。

播種時期：小麥原產於長日性植物，就是每天日照時間愈多，開花愈早。本省改良小麥品種，是爲適合本省特種氣候而育成的。所以播種時期，應根據本省氣候而定。播種時期，應根據本省氣候而定。

播種時期：小麥原產於長日性植物，就是每天日照時間愈多，開花愈早。本省改良小麥品種，是爲適合本省特種氣候而育成的。所以播種時期，應根據本省氣候而定。播種時期，應根據本省氣候而定。

播種時期：小麥原產於長日性植物，就是每天日照時間愈多，開花愈早。本省改良小麥品種，是爲適合本省特種氣候而育成的。所以播種時期，應根據本省氣候而定。播種時期，應根據本省氣候而定。

播種時期：小麥原產於長日性植物，就是每天日照時間愈多，開花愈早。本省改良小麥品種，是爲適合本省特種氣候而育成的。所以播種時期，應根據本省氣候而定。播種時期，應根據本省氣候而定。

播種時期：小麥原產於長日性植物，就是每天日照時間愈多，開花愈早。本省改良小麥品種，是爲適合本省特種氣候而育成的。所以播種時期，應根據本省氣候而定。播種時期，應根據本省氣候而定。

播種時期：小麥原產於長日性植物，就是每天日照時間愈多，開花愈早。本省改良小麥品種，是爲適合本省特種氣候而育成的。所以播種時期，應根據本省氣候而定。播種時期，應根據本省氣候而定。

播種時期：小麥原產於長日性植物，就是每天日照時間愈多，開花愈早。本省改良小麥品種，是爲適合本省特種氣候而育成的。所以播種時期，應根據本省氣候而定。播種時期，應根據本省氣候而定。

播種時期：小麥原產於長日性植物，就是每天日照時間愈多，開花愈早。本省改良小麥品種，是爲適合本省特種氣候而育成的。所以播種時期，應根據本省氣候而定。播種時期，應根據本省氣候而定。

播種時期：小麥原產於長日性植物，就是每天日照時間愈多，開花愈早。本省改良小麥品種，是爲適合本省特種氣候而育成的。所以播種時期，應根據本省氣候而定。播種時期，應根據本省氣候而定。

播種時期：小麥原產於長日性植物，就是每天日照時間愈多，開花愈早。本省改良小麥品種，是爲適合本省特種氣候而育成的。所以播種時期，應根據本省氣候而定。播種時期，應根據本省氣候而定。

播種時期：小麥原產於長日性植物，就是每天日照時間愈多，開花愈早。本省改良小麥品種，是爲適合本省特種氣候而育成的。所以播種時期，應根據本省氣候而定。播種時期，應根據本省氣候而定。

播種時期：小麥原產於長日性植物，就是每天日照時間愈多，開花愈早。本省改良小麥品種，是爲適合本省特種氣候而育成的。所以播種時期，應根據本省氣候而定。播種時期，應根據本省氣候而定。

播種時期：小麥原產於長日性植物，就是每天日照時間愈多，開花愈早。本省改良小麥品種，是爲適合本省特種氣候而育成的。所以播種時期，應根據本省氣候而定。播種時期，應根據本省氣候而定。

播種時期：小麥原產於長日性植物，就是每天日照時間愈多，開花愈早。本省改良小麥品種，是爲適合本省特種氣候而育成的。所以播種時期，應根據本省氣候而定。播種時期，應根據本省氣候而定。