

報畫年豐

省產麻袋在增產

一晝夜可織兩萬隻
年產量逾七百萬隻

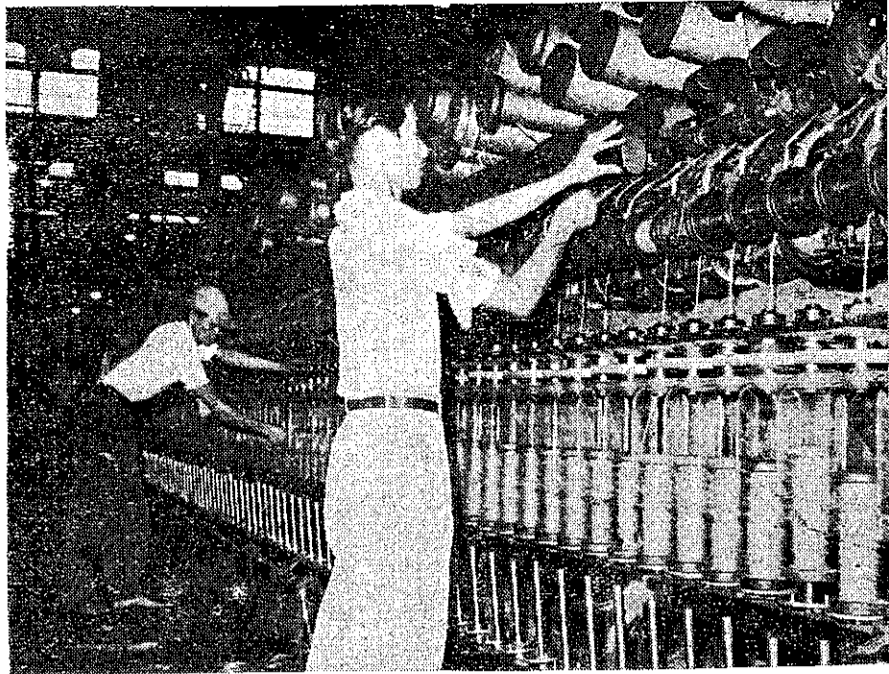
胡漢綿

由於政府極力推廣與氣候的適宜，本年度省產黃麻空前豐收。據工礦公司紡織組的估計：生產區像嘉義、臺南等八個縣市的收穫量便有一千六百多萬公斤，比較去年產量增加一倍有餘。因此本年度的省產麻袋也必能大量增產，減少外貨麻袋進口，為國家節省了不少外匯支出。

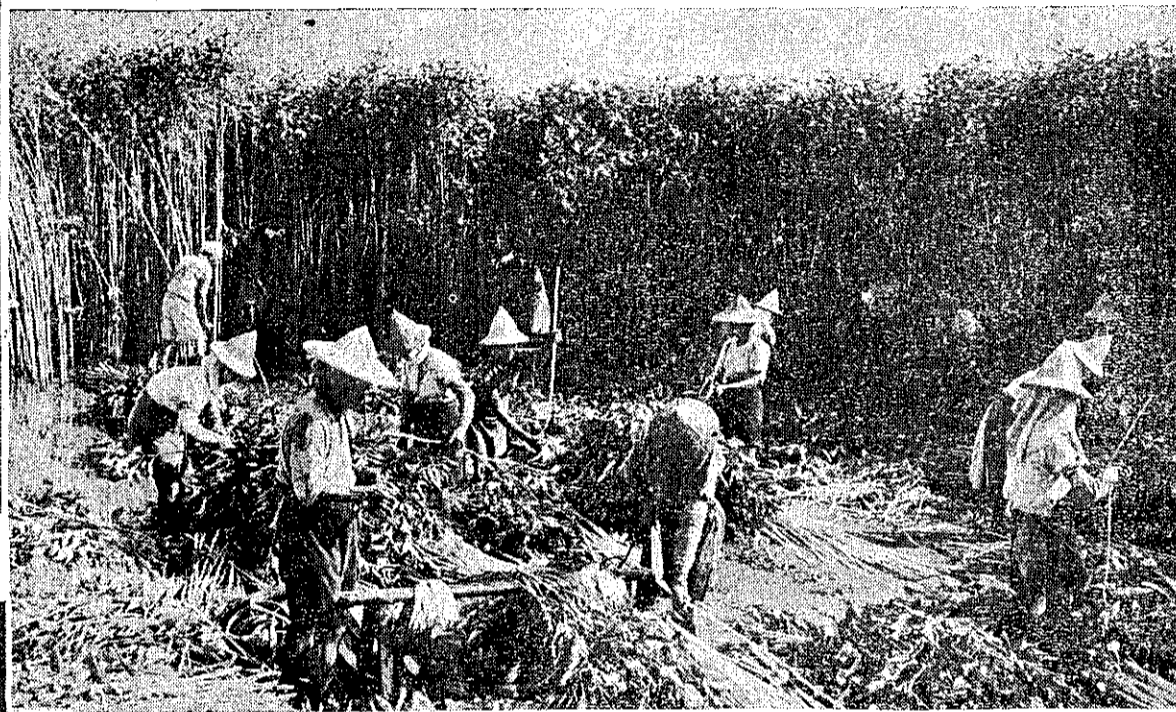
大家都知道麻袋的用途大多數是裝米和糖，因為今年本省的米糖都大量增產，所以麻袋的需要量也將隨着增多。

本省產麻袋的工廠，目前只有工礦公司的臺南、豐原兩麻袋廠。其他民營的範圍都很少，數量無多。此兩公營工廠的設備及其生產力如下：豐原麻袋廠：麻紡機三、一〇〇套（二十年前英製機器），麻織機一、二〇〇套（二十四小時，一臺可織一〇〇隻）；臺南麻袋廠：麻紡機一、四〇〇套（英製新機器），麻織機一、四〇〇套（二十四小時，一臺可織一〇〇隻），合計兩廠最高生產力，日夜開工每天可織麻袋二〇〇、〇〇〇隻。本年八月份豐原麻袋廠產麻袋二、九二〇、〇〇〇隻，臺南麻袋廠二、七二〇、〇〇〇隻，共計五、六四〇、〇〇〇隻。每年本省需糖袋六百萬隻，米袋二百萬隻，鹽袋一百萬隻，各種包裝麻布四百萬碼，麻線二百萬噸。工礦公司的年產量已提高到七百廿萬隻，較日據時代增加了二、四倍。明年度預計可提高到八百四十萬隻。

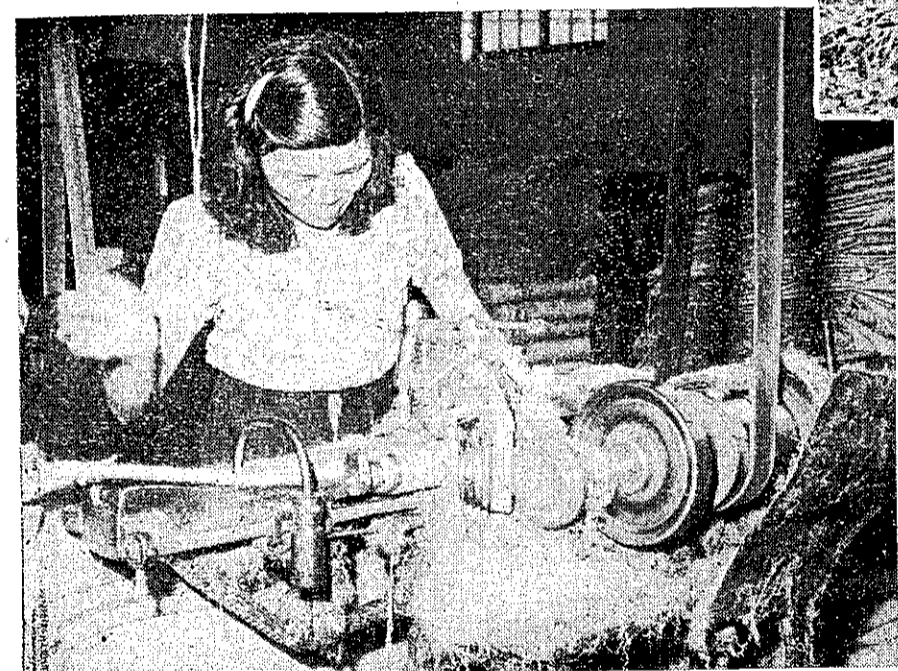
這些圖片告訴你織製麻袋的情形。



↑4 麻經過粗紡以後，還要在這個精紡機經過，然後才可以整理上織布機。



↑5 許多多臺的織布機都動了，女工們正在忙於織，織成的布是製麻袋用的。



↑6 將布依照規定的大小剪好，再經過捲邊和縫口，一個完整的麻袋便告完成。圖示一位熟練的女工正在使用捲邊機的情形。



↑1 本年黃麻豐收，農人們不論男女都忙於收割工作。



↑3 一個麻袋的織成是要經過許多種的手續，這裡是梳麻機的一部份，是將軋過的麻整理成絲狀以後併條。

↑7 另外一些人把完成的麻整理好，以便打包入倉，準備供給各種用途。