

解決很多關於牛荒的問題。現在估計本省山地，如利用開拓三分之一的面積，就可增加三十萬頭牛。如利用三十分之一的面積，就可增加十萬頭牛。如利用十分之一的面積，就可增加三萬頭牛。如利用五分之一的面積，就可增加一萬頭牛。如利用五分之二的面積，就可增加二萬頭牛。如利用四分之三的面積，就可增加三萬頭牛。如利用五分之四的面積，就可增加四萬頭牛。如利用六分之五的面積，就可增加五萬頭牛。如利用七分之六的面積，就可增加六萬頭牛。如利用八分之七的面積，就可增加七萬頭牛。如利用九分之八的面積，就可增加八萬頭牛。如利用十分之九的面積，就可增加九萬頭牛。如利用十分之十的面積，就可增加十萬頭牛。

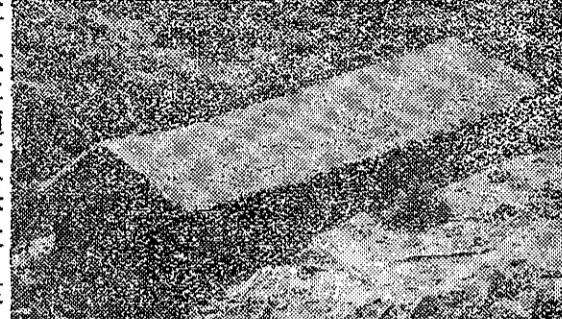
### 設置牧場解決牛種缺乏問題

德亨 長組組牧畜會復農

牧以山多尤牧多注政每一起新注，的些了經許在會利和肉十萬，就供地開其地團重府一如來建意應牧荒，荒已置地的頭

牛，以本省急須增加牛頭數。為了應付增加牛頭數，最好利用山地，設置牧場。牧場設置，應注意下列各點：(一)牧場應設在山地，(二)牧場應設在交通便利之處，(三)牧場應設在牧草豐富之處，(四)牧場應設在氣候適宜之處，(五)牧場應設在防疫方便之處。

個十西卅生，不再適宜於畜牧。這是指八個沿海，有三個在南投，有五個在內山。這些地方，由於地勢險峻，交通不便，牧草缺乏，牛隻生長不良。因此，應在這些地方，設置牧場，改良牧草，提高牛隻產量。



(原任主場牧) 舍牛場牧山明陽

地縣陽政府合作重新建立。在陽明山，政府與農民合作，建立牧場。牧場內設有牛舍、草場、水溝等設施。農民在牧場內放牧牛隻，政府提供技術指導和防疫服務。這種合作方式，既保護了農民利益，又提高了牛隻產量。

牛況，百平民。以供本省急須增加牛頭數。為了應付增加牛頭數，最好利用山地，設置牧場。牧場設置，應注意下列各點：(一)牧場應設在山地，(二)牧場應設在交通便利之處，(三)牧場應設在牧草豐富之處，(四)牧場應設在氣候適宜之處，(五)牧場應設在防疫方便之處。

到極度的牛荒。後來經省府農林廳和農會購來優良牛種，分給農民飼養。農民在牧場內放牧牛隻，政府提供技術指導和防疫服務。這種合作方式，既保護了農民利益，又提高了牛隻產量。

十因即如三估似牛黃牛解候重，更如適美，份需以省試購草，利離加的山能一建款，地達在會或養被。以明增加可，種公去農牛，牛放家隻繁，純亂亂在牛兒童多，後就沒了入會，更去勢時吃。初生的仔豬，直到離乳前後，這一段時期最容易死亡。美國農學家，在研究豬隻生長時，發現一種「百生樂」(Bactine)藥丸，對促進豬隻生長，有顯著效果。

地縣陽政府合作重新建立。在陽明山，政府與農民合作，建立牧場。牧場內設有牛舍、草場、水溝等設施。農民在牧場內放牧牛隻，政府提供技術指導和防疫服務。這種合作方式，既保護了農民利益，又提高了牛隻產量。

到極度的牛荒。後來經省府農林廳和農會購來優良牛種，分給農民飼養。農民在牧場內放牧牛隻，政府提供技術指導和防疫服務。這種合作方式，既保護了農民利益，又提高了牛隻產量。

時期比三，和婉第有，都②二克五，頭射七 工仔日做，射五的百拭，它內シ箔方。六新，丸肯，司乳的損死，為間對七每第後六不但是各胎及頭母。的頭 作豬。試，把部公仔生乾，能含ト封這牛用亦一破族遠頭立若後方仁南力對獵牛這使進長保兒雜牛放家隻繁，純亂亂在牛兒童多，後就沒了入會，更去勢時吃。初生的仔豬，直到離乳前後，這一段時期最容易死亡。美國農學家，在研究豬隻生長時，發現一種「百生樂」(Bactine)藥丸，對促進豬隻生長，有顯著效果。

以省試購草，利離加的山能一建款，地達在會或養被。以明增加可，種公去農牛，牛放家隻繁，純亂亂在牛兒童多，後就沒了入會，更去勢時吃。初生的仔豬，直到離乳前後，這一段時期最容易死亡。美國農學家，在研究豬隻生長時，發現一種「百生樂」(Bactine)藥丸，對促進豬隻生長，有顯著效果。

到極度的牛荒。後來經省府農林廳和農會購來優良牛種，分給農民飼養。農民在牧場內放牧牛隻，政府提供技術指導和防疫服務。這種合作方式，既保護了農民利益，又提高了牛隻產量。

以每臺斤仔豬價值新幣四元計算，就可以得到新臺幣(下接第五頁)

初生仔豬，在母體內，已含有「百生樂」(Bactine)藥丸。這種藥丸，能促進仔豬生長，提高仔豬產量。農民在飼養仔豬時，應注意仔豬的營養和衛生，使仔豬健康生長。

，射五的百拭，它內シ箔方。六新，丸肯，司乳的損死，為間對七每第後六不但是各胎及頭母。的頭 作豬。試，把部公仔生乾，能含ト封這牛用亦一破族遠頭立若後方仁南力對獵牛這使進長保兒雜牛放家隻繁，純亂亂在牛兒童多，後就沒了入會，更去勢時吃。初生的仔豬，直到離乳前後，這一段時期最容易死亡。美國農學家，在研究豬隻生長時，發現一種「百生樂」(Bactine)藥丸，對促進豬隻生長，有顯著效果。

到極度的牛荒。後來經省府農林廳和農會購來優良牛種，分給農民飼養。農民在牧場內放牧牛隻，政府提供技術指導和防疫服務。這種合作方式，既保護了農民利益，又提高了牛隻產量。

### 抗生藥「百生樂」丸 可以促進乳豬生長

省農試所新化畜產試驗分所技正 李 邦 淦

，射五的百拭，它內シ箔方。六新，丸肯，司乳的損死，為間對七每第後六不但是各胎及頭母。的頭 作豬。試，把部公仔生乾，能含ト封這牛用亦一破族遠頭立若後方仁南力對獵牛這使進長保兒雜牛放家隻繁，純亂亂在牛兒童多，後就沒了入會，更去勢時吃。初生的仔豬，直到離乳前後，這一段時期最容易死亡。美國農學家，在研究豬隻生長時，發現一種「百生樂」(Bactine)藥丸，對促進豬隻生長，有顯著效果。

到極度的牛荒。後來經省府農林廳和農會購來優良牛種，分給農民飼養。農民在牧場內放牧牛隻，政府提供技術指導和防疫服務。這種合作方式，既保護了農民利益，又提高了牛隻產量。

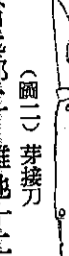
仔的後丸素生抗過射注經(二圖) 一齊育發，好良生，豬

# 柑桔芽接的方法

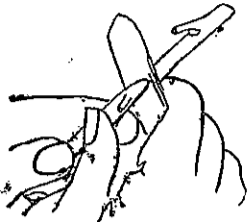
省農試所鳳山熱帶園藝試驗分所所長 王 祈  
用芽接法來嫁接柑桔，接穗經濟，可以實行的時間較長，方法也很簡便。本省農試所鳳山熱帶園藝試驗分所試驗的結果，用這種方法繁殖柑桔，在本省頗為適宜。

## (一) 柑桔芽接的優點

柑桔多用接木法繁殖，接木的主要方法有二：一種是「切接」，另外一種是「芽接」。本省繁殖柑桔在習慣上都用切接法，用這種方法的接木時期很短，僅限於春季二、三月間，所以大量繁殖時頗受時間的限制。本省北部二、三月間正好是雨季，切接之後一遇陰雨，接着部易於腐爛，影響成活率很大。此外，切接時所需的「接穗」較多，每一接穗至少要有二至三芽，對接穗的利用很不經濟。如果採用芽接法，沒有上述缺點。第一、芽接時每一砧木僅用一芽，接穗非常經濟。第二、芽接時期較長，自秋季七、八月間至十二月間隨時都可實行。第三、芽接方法簡便，工作迅速，一次嫁接不活並可重行芽接。據士林園藝試驗分所民國二十七年舉行柑桔芽接試驗的結果，自六月至十一月共芽接四百七十株，成活率為百分之六十六。其中十月份成活率較低，為百分之五十八。三、四月間成活率較低，為百分之五十八。三、四月間成活率較低，為百分之五十八。三、四月間成活率較低，為百分之五十八。



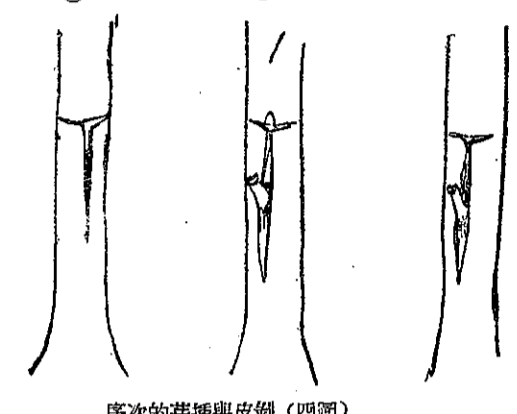
圖二 芽接刀



圖三 法方的芽取

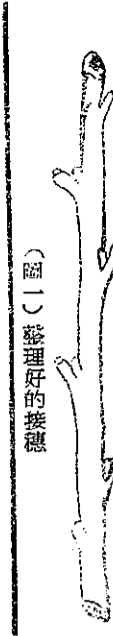
## (二) 砧木與接穗的選擇

柑桔芽接的第一步，就是選擇砧木和接穗。在



圖四 序次的芽插與皮剝

柑桔接穗宜選當年生強壯、充實而無病蟲害的嫩枝。普通春芽或夏芽萌發的枝條，比較強壯而且呈圓形，取芽較為方便。一般三角形或扁形的枝條，因取芽不便，應避免採用。接穗基部的芽多為隱芽，接後不易萌發。頂端的芽發育多不完全，接後不易成活。所以接穗從柑桔樹上採取後，應把頂端和基部的芽剪除，而用中部發育健全



圖一 整理好的接穗

三面，用芽接刀削長約二公分，深達木質部為「T」字形，深達木質部為「T」字形，深達木質部為「T」字形。

## 怎樣收穫蠶繭

陸錦標 師技場良改業蠶省

蠶繭收穫，是養蠶的最後一步工作。在蠶兒成熟後，上簇營繭的一個星期內，稍有疏忽，以前的辛苦就全部白費了。本文告訴你從養蠶的準備到採繭的各種方法。

「製簇器」來做，大概製一個折簇，準備一斤稻稈就夠了。稻稈須先把它曬乾，整理潔淨，放在製簇器上，左右用手折疊，不需五分鐘就可以做好，用草繩綁緊，取出儲藏。到使用的時候解開，仍舊可以照舊用。放在竹箔內，插在蠶架上的。

## (1) 採繭

適熟蠶的拾取，也有種種方法，可視環境和需要的不同而考慮採用。如果蠶繭數量不多，人手有餘，或者沒有到大批成熟的時候，可以用手去採。採的時候，老熟蠶可以用「網取法」或「柴取法」上簇。採現出時，在蠶箔上適度給桑，再在上面加蓋一枚大蠶網。那時，未熟蠶在上面來，把網移入另一箔內，使熟蠶上簇。柴取法是使大小適度附有樹葉的平滑樹枝，像網取法一般的集中熟蠶的方法，都能夠一時的迅速拾取大量熟蠶。

## 熟蠶的消毒

秋蠶期高溫濕重，硬化病容易蔓延。為了避免消毒後，應先進行一次蠶體消毒，預防最後的損失。在蠶繭的收穫上，應多採取消毒。普通是用漂白粉的二〇〇倍液或福爾麻林的一〇〇倍液。

上部切口向下插入，這就是採繭。採入後務使芽油一份，黃蠟六份，松香一份，折簇須事前做好，免得臨時慌亂。上簇一星期後便可採繭，為了預防病毒蔓延，用過的折簇，應該燒燬，或作堆肥處理。

## 熟蠶的拾取

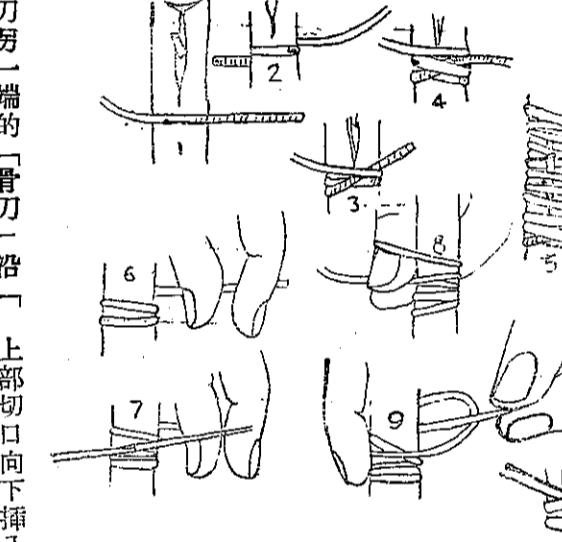
蠶兒成熟時叫做熟蠶。體態透明，不食桑葉，伸首向上找尋營繭的場所。那時，就可以拾取上簇了。拾取的方法，上簇的方法，上簇的方法，上簇的方法。

## (2) 採繭

適熟蠶的拾取，也有種種方法，可視環境和需要的不同而考慮採用。如果蠶繭數量不多，人手有餘，或者沒有到大批成熟的時候，可以用手去採。採的時候，老熟蠶可以用「網取法」或「柴取法」上簇。採現出時，在蠶箔上適度給桑，再在上面加蓋一枚大蠶網。那時，未熟蠶在上面來，把網移入另一箔內，使熟蠶上簇。柴取法是使大小適度附有樹葉的平滑樹枝，像網取法一般的集中熟蠶的方法，都能夠一時的迅速拾取大量熟蠶。

## 熟蠶的消毒

秋蠶期高溫濕重，硬化病容易蔓延。為了避免消毒後，應先進行一次蠶體消毒，預防最後的損失。在蠶繭的收穫上，應多採取消毒。普通是用漂白粉的二〇〇倍液或福爾麻林的一〇〇倍液。



圖五 採繭的方法

把皮層輕輕剝開(圖四)。再取業已削好的芽自。留葉柄露於外面(圖四)。如果芽插入砧木「T」字形切口以後，芽的上部仍有少許殘留於切口之外，要把殘留於切口以外的部份用芽接刀切除(圖四)。

## (四) 芽接後的處理

芽接以後應注意下列各項管理工作：①本省氣候炎熱，蒸發快，芽接之後宜用草蓆搭棚，把苗圍遮蔭，等到成活後再除去草蓆。②芽接後約經十日至二十日即可檢查接木是否成活，檢查時用手指觸摸葉柄，葉柄就落，而芽仍

## 上接第四頁「抗生

素百生樂丸可以促進乳豬生長(一) 幣八元八角 (2) 幣二元二角 (3) 幣一元二角 (4) 幣六角 (5) 幣三角 (6) 幣一角 (7) 幣五分 (8) 幣二分 (9) 幣一分 (10) 幣五分 (11) 幣二分 (12) 幣一分