

菸草立病枯的防治

問：①我們種植菸草，定植已有兩星期，有20%發生了立枯病（附上病樣）。請問這病的防治法？

答：①根據你附來的病樣，發現上面雜有幾種病菌，所以不能斷定究竟是那一種病。大致推測有後列四種可能：①立枯病：病株萎凋，接近地面的莖變色，死亡很快。②疫病：病株萎凋，接近地面的莖和根的局部變色，很快死亡。③熱腐：如果種植過深而本圃土地濕熱的時候，易於發生而致死亡。④腰折病：病株萎凋，接近地面的莖的局部變色，很快死亡。

防治菸草立枯病最好是實行輪作並栽培抗病性品種，輪作須間隔三年，而且三年間也不能種馬鈴薯、茄子、番茄、辣椒、落花生等。至於菸草的抗病品種，菸葉試驗所曾向國外引進數種，現在在試驗中。

②連續補植，都同樣發病死亡，是因為病株拔起後土壤中仍然含有病菌，也可能是因為苗床有病菌，移植的苗木上也帶有病原。所以須注意：①播前或移植前十天將硫酸粉均勻混入土中，每一千平方公尺土，施用硫酸粉五十至六十斤。②本圃病株拔起後，可用

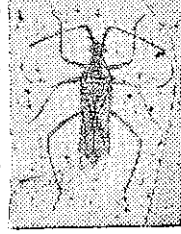
殺仁藥生的二千倍液在跡地和附近的土壤上噴撒然後補植移。苗須無病。③拔除的病株須集中一處立即焚燬。（省菸酒公賣局菸葉試驗所）

番石榴果園害蟲

茶盲椿象的防治

問：我的番石榴（月拔）果園中，發生這種害蟲（附蟲樣）已有好幾個月，為害很嚴重。請問這蟲叫什麼名稱？有什麼藥劑可以防治？（高雄縣美濃鎮鍾德成）

答：你所寄的番石榴害蟲是「茶盲椿象」（見圖）。防治方法：①茶盲椿象的卵，在果園中，發生這種害蟲（附蟲樣）已有好幾個月，為害很嚴重。請問這蟲叫什麼名稱？有什麼藥劑可以防治？（高雄縣美濃鎮鍾德成）



茶盲椿象成蟲圖

才能減少為害。藥劑防治可用DDT，可向高雄市成功路一號臺灣農業化工廠購買75%D D T水劑，或25%D D T乳劑。用時水劑可稀釋至三〇〇到六〇〇倍，乳劑可稀釋至五〇〇倍。但是在DDT撒布後一個月左右，方可採收果實食用，否則有碍衛生。（省農業試驗所陶家駒）

殺蟲藥劑貯藏較久是否會失去效力？

問：魚藤精乳劑，除蟲菊乳劑，DDT 10%粉劑，BHC 1%粉劑，其各別放在室內可貯藏的有效期限有多久？它的有效成份因而減退的程度怎樣？（臺南縣鹽水鎮農會周德

柑橘「象皮病」的防治

問：我們做地所種的柑橘每年都會發生一種嚴重的病害。病狀是每年八月以後，果皮漸漸生出許多暗褐色的斑點，逐漸擴大至果皮完全變成暗褐色。到快成熟的時候，天氣較冷，果皮縮而發生落果。嚴重時，全園柑橘完全落光了。請指導我們這是什麼病？以及防治方法。（桃園縣龜山鄉黃金塗）

答：這是柑橘象皮病（俗稱火燒柑），是由於銹壁蝨（見圖）為害而發生的。這蟲每年六月由葉上爬到果上繁殖，並吮吸果皮內汁液，使果皮硬化粗糙。防治法是注意噴撒石灰硫黃合劑（見圖）。

掛摘象皮病是由銹壁蝨所引起。



中農化工廠有售），每年在六、七月下旬以及九月中各噴一次，如果能在十月中再噴一次，效果一定更好。噴時應全株上葉的兩面和果上都要噴到。噴撒

本藥劑不僅能驅除銹壁蝨，介殼蟲也能防治，且能增加果皮的着色和貯藏的耐久性，真有一舉四得的利益。（國立臺灣大學農學院植物病理學系陳其昌）

兩件「豬沒有」的疑問

問：①我家的母豬今年生下十隻仔豬，其中有一隻沒有肛門，這是一隻雌的，由生殖孔（原為尿道）排出糞便。這仔豬飼養不大，食量小，養了八個月仍只有十二公斤。請問這是什麼原因？（彰化縣福興鄉許隨興）

②我家母豬生了八隻小豬，其中一隻竟只有尿孔而沒有糞孔。生下二十天才發覺，便去請獸醫開孔。但獸醫說沒有器具可以開孔，就帶回自己利用剪髮刀開孔，糞才流出來。生下後一共經過六十天，小豬才死。前次放糞，豬手切開。



由人工擠出到死時約重八公斤。牠會吃不會放糞，自生下到二十天怎樣發育呢？以後若再遇到這種情形，有什麼辦法呢？（彰化縣二林鎮陳加協）

確？如果這隻豬真是糞尿同一出口，這是一種畸形現象。同時你飼養八個月的豬僅有十二公斤重，可見這種豬是因畸形而生長不良了。我勸你還是不再再養牠，再養下去實在沒有價值。

②肛門閉的仔豬生下不久會因糞便不通而死去，生下二十天不死也有可能。這種豬即使動手術開孔後能生長良好，但只能當肉豬用，而不宜作為種用，因為這是隱性遺傳的。你這隻仔豬死去，可能是因切開術施行太遲，或切開的手術不對而用人工擠出糞便致死的。肛門切開術是先將肛門之外部用棉花、碘酒塗抹消毒，然後用消毒過的刀（柳葉刀）或剃鬚的刀片在封閉膜的上下方中線切開即可。（省農業試驗所李登元）

問：我家裏有小豬五隻，自母豬離乳以後，小豬都發生一種皮膚病，皮表粗糙而發癢，土語稱之為「飛揚病」。請問怎樣治療和防治？（桃園縣楊梅鎮溫發）

疥癬病的治療法

答：你的小豬所發生的皮膚病可能是外寄生蟲的疥癬病。疥癬生疥癬，皮膚極癢，會到處磨擦，甚至磨擦致皮膚出血。預防方面要注意場所環境的清潔衛生。治療可用松焦油（Coal-tar）十至二十公分溶於酒精一百公分中塗抹患部，塗抹數次就可以痊癒。（李登元）

業農

農藝

本省南部是否宜於種小麥？

鳥雀田鼠集中為害，可能使你收穫皆無。(高雄區農林改良場洪元平)

①高雄屏東地區是否適合種小麥？

②鹽份地可以種小麥麼？

③如適於種，應該在何時下種？

④種子何處有購買？(高雄縣路竹鄉蔡添璜)

答：①高雄屏東地區是以適合於種小麥的。高雄區農林改良場過去的栽培試驗，成績很好。日據時因配合糧食政策，與適應兩期稻作種植時期起見，當時就被限制了。到現在種小麥的仍很少。

②鹽份較輕的地也可以種小麥。

③南部下種小麥時期在十月下旬至十一月中旬。按過去在屏東試驗，小麥自播種至成熟日數約需九十五至一百三十天(視品種而異)，所以其成熟期要到二月中旬以至三月中旬。如果要利用二期稻作的播種時期，就以第二期單期稻作田來播種小麥，雖不會影響後作，但因高屏地區冬季氣候燥熱乾燥，須要適當灌水，否則生長不良。

④小麥種子，可運向臺南區農林改良場(臺南市東門)洽配。其推廣品種計有：臺南一號、南七號、臺中卅二號、廿七號比較能適應鹽分地區的栽培。

附註：你如有興趣栽培小麥，除須注意灌水外，還須注意抽穗至成熟期間(一月中下旬)同時生長，因此播種附近所有

鳥雀田鼠集中為害，可能使你收穫皆無。(高雄區農林改良場洪元平)

土壤肥料

本省南部水田裡作不宜用大茶作綠肥

問：①大茶是否可用作二期作後的綠肥？

②播種前應怎樣操作？大茶要在什麼時候播種為宜？

③生長期間怎樣管理？

④種子在什麼地方有賣的？價如何？(屏東縣枋寮鄉鄭清發)

答：①大茶可以作二期作田綠肥。但就綠肥價值說來，在南部水田裡肥，以用青皮豆、番仔豆等豆類比較適宜。

②二期作水稻收穫後，整地作畦，畦寬約二二三公尺。先將種子二公升與土混或燒土三至四公擔，充分混和後，在畦面，每隔五公分左右之距離行點播。十一月中旬水稻收穫後立刻播下去，是恰在大茶播種適期。但一月中旬插秧，要翻入土中，這期間很短。大茶還不能完全生長。所以最好在南部不要用水田裏作綠肥。

③不要什麼管理，若人工許可，可行一至二次中耕除草，並施一些氮肥為宜。

④大茶屬於中北部的水田園、新竹、竹南等)當有出售價格不詳。(臺南棉麻試驗分所陳梯全)

燒土宜加入糞尿  
問：燒土宜撒上人糞尿混合麼？有無利益？(彭富泉)

園藝

矮性長萼菜豆問題

問：專門採收乾種子用的矮性長萼菜豆(花藜豆)冬季水田裡作的要領怎樣？(嘉義縣鹿草鄉林明傳)

答：①生長期——矮性長萼菜豆一作的生長期約八十日，所以適於冬季水田裡作。

②土質——一般水田土壤都可以，但以肥沃的壤土最適。

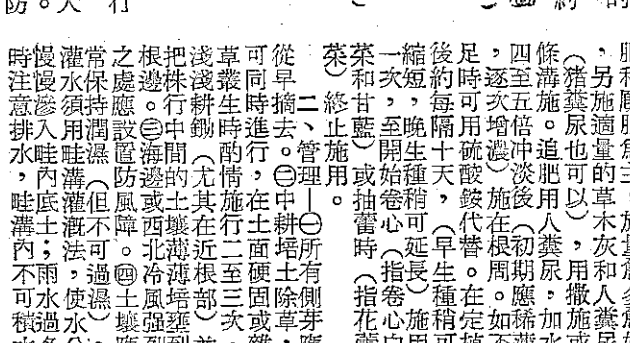
③整地播種——水稻收割後最好能撒施二三千斤的堆肥(十公畝地)。然後犁入土中，把碎土塊，約二三十公分以上的高畦，畦幅約一三〇公分。一畦上栽二行(見圖)，株距約四二〇公分。

④矮性長萼菜豆栽植圖(其他矮性長萼菜豆亦適用)

一穴播種子三粒，十公畝地需種子七公升，播入二、五公分深(上面再施草灰一把)

⑤管理——很簡單不要多大勞力。播種後二天開始發芽，生長初期最要注意豆潛蠅的防

除(請參看本刊三卷二十一期十二頁)。乾旱時每半月行畦溝灌溉一次，天雨時要注意排水，如果畦溝內有積水時，植株易浸死。生長期至開花前最好施人糞尿一二次，能使產量增加。除草中耕二次。



花椰菜的施肥和管理

問：秋冬季栽培卷心白菜和甘藍、花椰菜的施肥和管理方法怎樣？(斗六鎮江學修)

答：一、施肥——基肥用堆肥和厩肥為主，施肥量愈愈好，另施適量的草木灰和人糞尿(豬糞尿也可以)，用撒施或條溝施。追肥用人糞尿，加水四五倍沖淡後(初期應稀薄，逐次增濃)施在根周。如不足時可用硫酸銨代替。在定植後約每隔十天，(早生種稍可縮短，晚生種稍可延長)施用一次，至開始卷心(指卷心白菜和甘藍)或抽蕾時(指花蕾菜)終止施用。

二、管理——①所有側芽應從早摘去。②中耕培土除草，可同時進行，在土面硬固或雜草叢生時酌情施行二至三次。淺淺耕鋤(尤其在近根部)並把株中間的土壤薄薄地壅到根部。③海邊或西北風強烈之處應設置防風障。④土壤應常保持潤濕(但不可過濕)。

⑤灌水須用畦溝澆法，使水分慢慢滲入畦內，畦溝內不可積水。時注意排水，畦溝內不可積水。

以防根部腐爛。⑥束球和覆蕾。卷心白菜開始卷心後(在葉球已大而尚未充實前)用稻草縛束葉球，促進結球作用。二、花椰菜花球發育時折取一、二老葉遮蓋花球，不使照到日光，以防花球變黃色或紅色。覆蕾可以防止花球色澤潔白柔嫩。⑦蟲害的防除在定植初期最要注意吃心蟲(菜心被吃後，將來即無收穫)和夜盜蟲，和青蟲。卷心白菜上更應注意蚜蟲和黃條葉病的防除。殺蟲藥劑如DDT和BHC須在收穫前二星期停止噴用，否則收穫品會帶有該藥氣味。病害中以腐敗病(軟腐病)較為嚴重，病株應趕快拔除田外，集中燒去。(郁宗雄)

怎樣減少柑橘落果？

問：柑橘落果是我們柑農的一大損害，有什麼方法可以減少落果？(新竹縣芳林鄉魏永祥)

答：要減少柑橘落果，須注意排水，疏通溝渠。園中宜種綠肥。每年採果時要行整枝修剪，而能使樹枝易於平均受陽光的照射。開花時如發現花數過密，應行疏花。(國立臺灣大學園藝學系胡昌熾)

極柑和臺灣梨在臺南山地栽培是否適合？(臺南縣山上鄉邱財壽)

答：極柑和臺灣梨都適於在高山地區栽培(極柑屬於柑橘類，適於微酸性的土壤)。臺南山地不妨試種。現在屏東產的極柑和臺灣梨品質都不差。(胡昌熾)

極柑和臺灣梨在臺南山地栽培是否適合？(臺南縣山上鄉邱財壽)