

植林は、土地の保護や水利の調節に極めて大切ですが、國家の建設や工業の發達にも缺く事のできない重要資源で、一國の強弱や文明の發達は林産と密接な關係があると云へます。そこで、國土の綠化のために、私達の注意すべき事は造林に努めると同時に、伐採や、その後の處理についても、國家の法律に從つて行ひ、濫伐を嚴禁しなければなりません。造林については、以前にも數回紹介されているので、今回は林政の方面、主として森林の伐採について守るべき事項を簡単に述べてみませう。

長い間の苦心と撫育が成功し、森林が見事に生長していよいよ伐採の適期になつたと假定しますが、第一に、行政院で公佈した「公私有林採伐査驗規則」の規則によつて伐採の申請手續をしなければなりません。この規則によりますと、森林を伐採するものは、まず伐採申請書に所要の事項を書込んで、送らなければなりません。書込むべき事項と云ふのは、申請人の姓名

、籍貫、年齢、職業、住所、森林狀況（森林所在地、面積、所有權人、主要竹木種類、伐採竹木數量、竹木平均年齢、胸高直径、平均高度）、伐採計劃（伐採理由と用途、面積、竹木種類、年齢、胸高直径、數量、伐採方法と期間）等が必要で、その上に申請人の印鑑が必要で、申請書と共に必要なのは、一、二〇〇分の一ないし六〇〇〇分の一の伐採區域地圖、伐採後の造林復舊計劃書、所有權證明文件等で、これ等をまとめて當地の郷鎮公所に送り、そこから縣市政府に轉送して許可を待ちます。但し、公私有保安林や公有林、あるいは面積五公頃以上の私有林を伐採する時には、予め縣市政府より林産管理局に通知して許可を得なければなりません。申請の規則は以上の通りですが、縣市によつては、一公頃に達しない私有林は、全て郷鎮公所の決定にまかせている所があります。

縣市政府、郷鎮公所、林産管理局等では右の申請書と文件、地圖を受取る上、申請の内容を嚴密に審査した上で、調査員を派遣して、伐採の實狀と申請書その他の文件に書かれた事に相違が無いかを確かめます。もし、申請した森林が保安林や國有林に隣接している時には、縣市政府では、當地の山林管理所と共に、現地檢察を再度行ひ、國有林と伐採森林の境界を測定します。

以上の審査が終り、すべての規定に合格したと認められた時に、縣市政府では始めて伐採許可證を申請人に給へます。伐採の時には伐採の諸種の規則を守るべきです。例へば、伐採用具は、斧、鋸（ノコギリ）を使用し、樹木を切る線は地面より三十センチ以下を切り、林地内の幼樹、幼根、根株には損傷を給へないように注意し、許可された期間内に伐採を終へるようにする事などです。

伐採が終ると、次に政府の査驗を受けますが、査驗の目的は、伐採した木材の數量が許可された數量と同じであるかを検査して、濫伐と盜伐を防ぐために行はれるものです。査驗を受けるには、伐採した木材を運搬する以前に、「搬運申請書」に所要の事項を書込んで、郷鎮公所に送り、そこから縣市政府に轉送して査驗を待ちます。縣市政府では、調査員を伐採地區に派遣して検査し、林木に「放」の如き「放」字の入った検査印を押した後



に給へ、これで始めて木材を運出できるのです。但し、竹材、薪炭材は「放」字の検査印を必要とせず、運搬許可證のみで運出できます。なほ最後に、伐採、運搬の工作が終つたら、直ちに當地の郷鎮公所に報告して、これで全ての仕事完了したわけですが、以上が森林伐採の正しい手續ですが、多くの伐採人は、右の法的手續を無視して、政

府から許可の出ないうちに伐採、運搬したり、或は手續きの方法を知らないために、郷鎮公所を経ないで直接に縣市政府に申請したりして、時間の浪費をしている例が多くあります。森林は國家建設の大切な資源で、これを確保するために、政府の適切な林政が必要ですが、それよりも林業者の協力と森林を愛する精神が更に必要です。

セレンにて稻増産 水稻栽培には窒素肥料を多く施せば増收できるが、それには一定の限度があつて、窒素肥料を多く施しすぎると、稻熱病を發生しやすく、却つて減收になる事は恐らく多くの農民が經驗して知つてゐる事である。この點について日本の岐阜縣立農事試験所では多年にわたつて研究して來たが、最近同試験場の隈元技師は、セレン（西藥生）石灰を肥料と共に併用する事によつて、稻熱病の發生を予防し、その上、三割の稻穀増收ができる事を發表してゐる。セレンは御承知のように種子消毒用の農藥であるが、隈元技師の發表した方法は、セレン石灰を稻の植付け直後に窒素肥料と併用して施し、その際に窒素肥料を今迄の二倍多くして施したが、稻熱病を發生する事なく、しかも三十四パーセントの増收をしたとの事である。隈元技師は更に、二つの試験區を設け、セレン石灰散布區と無散布區に分けて、兩方に極度に多くの窒素肥料を施したが、その結果、セレン石灰散布區では稻熱病害率が五・一六パーセントであるのに對し、無散布區では五・四二パーセントの多くに達してゐる。

なほ、セレン石灰施用の稻は、米の廻り回りが大きく、モミが黄金色で、米質が非常に良いと報告されている（農業日本より）



雑種鶏の飼育

鶏卵の不足とその対策



最近、鶏卵が特別に高く、普通のもので一個一圓三十錢、新鮮なものは一圓六十錢から一圓八十錢もし、その高價なのに誰でも驚きます。然し普通なら、この時期には鶏は換羽を終へ、大部分の雌鶏は盛んに産卵を開始している頃ですから、鶏卵も充分に供給されて、値段が安いはずです。

では、今日のように鶏卵の高い理由は何でせうか。それは人口が激増しているのに、全省的に卵の産量が少いため、値段が高いのです。統計によりますと、全省には約五百七十萬羽の鶏が飼育されて居り、このうち雌鶏が約三百四十二萬羽です。これ等の雌鶏が各々一年に七十個の産卵をしますと、全省では一年に二億三千九百四十萬個の産卵量で、臺灣の人口を一千萬とすると、一人一年に二十四個の割合になります。然し、一人一年に二十四個では全省的に見ると不足で、鶏卵の値段も上るわけ

です。そこで、もし鶏の産卵量を一年に平均一四〇個に増加させ、また、雌鶏をもつと多く飼育できれば、普通の家庭でも安い鶏卵を食用に多く供給できるようになります。そして、この事は困難な事ではなく、養鶏をしていける者が少し努力すれば簡単にできる事です。

今まで臺灣の養鶏の缺點は、農家で一般に雌鶏の飼育が多すぎ、その上、雌鶏の大部分は産卵の悪い本島鶏である事です。もちろん、少數の農民や、都市の多數の養鶏家はレグホンの如き優良産卵鶏を飼育していますが、これは全體から見たら極く少數です。このような外國系の優良産卵鶏は一年に二百一二百五十個も産卵するので、高價な飼料を給へたり、鶏舎を立派に設備しても、充分に利益を得る事ができるのです。然し、このような優良鶏を飼育するには、設備費用のほかに、特別な技術と確實な販路が必要なので一般の農民に適しているとは云へません。

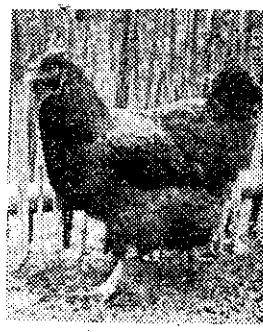
では、ここで云ふ雑種鶏とは何でせうか。雑種鶏にも多種ありますが、本省に適したものとしましては、外國種の優良雄鶏と本島産の雌鶏を交配したものです。このような雑種の雌鶏は、その父親の優秀な性質の遺傳を受けて、本島種の約二倍の産卵をあげる事ができます。また雑種鶏は、母親の本島鶏の遺傳を受けているため、本省の風土、環境に適し、丈夫なので、養鶏知識の少い農民でも、たやすく飼育できる長所があります。丈夫で抵抗力が強く、農家の粗雑な飼育でも立派に生長し、しかも産卵量が本島鶏の二倍もあること、これが雑種鶏の特長で、これをそ農村の飼育に適した鶏と思ひます。

そこで、臺灣の産卵鶏を改良し、養鶏の利益をあげるために私達の提唱したい事は、農家で外國種と本島鶏の雑種をもつと多く飼育する事です。これは誰でも容易に實行できる事で、また、雑種鶏は産卵が多いばかりでなく、丈夫で飼育も簡単なので、経験の少い人でも面白く養鶏ができます。

は産卵鶏としては全世界でも最良で、これを交配に使用するると、優秀な産卵性能を強く雑種鶏に遺傳する事ができます。ニュー・ハンブシャーやプリマウスを交配してできた雑種鶏は、産卵が白レグホンの場合よりも少く重く、卵肉兼用として最適です。優良雄鶏を購入した後は、注意すべき事は、雌鶏と本島種の雄鶏が交配しないようにする事で、これは自分で常に注意すると同時に、鄰近所にも協力してもらいます。白レグホン一羽の交配能力は雌鶏一五二〇羽で、ニュー・ハンブシャー、プリマウスの場合には交配する雌鶏を十二羽以内にした方が孵化率が良い。雌鶏を購入して、交配が三週間ぐらい續いたら、孵化を開始する適期だが、この時には自分の希望する雛数の四倍位の卵を孵化すると良い。これは、生れる雛の半数は雄と計算せねばならず、また初めのうちは生長する前に死亡する雛も多いからです。

さきに述べたように、一般の養鶏の利益が少いのは、雌鶏を多く飼育するからです。故に、なるべく交配用以外の雄鶏は若いうちに去勢したり、生長したら賣つたりして、なるべく飼育しないようにします。この方が飼料を浪費せず、産卵の結果も良いのです。以上のように飼育して一年もすれば、雑種鶏が續々と生長して産卵を始めますから、これを雌鶏として使用し、古い雌鶏は賣るか殺すかして淘汰します。

(寫眞のニュー・ハンブシャー種は本省では、あまり知られていないが、アメリカでは非常に普遍的に飼育されている。一九三五年に育成された品種であるから比較的に新しく、その性能や外形はロードに良く似ている。この品種の特長は、他の純良産卵鶏と比較して、非常に粗食に耐へられる事で、卵肉兼用である。産卵は平均して一百八十個位で、卵の重量は約六十公分が多い。體重は成熟した雄鶏が約四公斤、母鶏は三公斤。)



(ニュー・ハンブシャー雌)



(ニュー・ハンブシャー雄)



百日咳

吳廣利

春天到了，乍暖還寒的時節，衣着起居稍一不慎，許多季節性流行病就會感染起來。百日咳，無疑地是春天與冬天中兒童最易感染的一種流行病，當妳們的寶貴衣著在外面受寒回來，不是頭痛發熱，就是頻頻咳嗽不止，妳不要認為這是一點小病「感冒」，而毫不理會，其實咳嗽發熱何止感冒，如果時間久了，很可能就是百日咳的象徵，請妳一定要注意，百日咳！是春天最流行的兒童疾病之一。

百日咳的象

徵是甚麼？

百日咳病是由於百日咳桿菌藉呼吸而傳染入呼吸器官的。當該病流行時，兒童在各公共場所活動最易感染，所以百日咳流行時期應盡量避免出入娛樂場所。該病菌感染初期傳染力極強，至少在五六週以後才會消滅蹤跡，其流行最廣的時期是在冬春兩季。

當該病感染後，一、二週間即有與傷風同樣的症狀出現，包括咳嗽及流鼻涕，咳嗽在就寢後不久及早晨最顯著，如此情形繼續至一、二週間其咳嗽漸增強，這是發作性的百日咳獨特的象徵，繼而成短咳，呼吸深而長，最後發出一種特殊的嗚嗚聲或吐出粘而透明之痰後則咳嗽停止。不過在整個百日咳的過程中，這兩種情形也許都沒有。咳嗽發作時，顏面潮紅，角膜充血而流淚，舌突出呈痛苦狀，嘔吐，眼角紅腫，夜間咳嗽甚劇影響睡眠，不足，此種咳嗽發作時期約三

六週間，以後咳即逐漸減輕，發作次數亦少。

百日咳有辨

法防治嗎？

過去對該病最感煩惱的是缺乏特效藥，常常由於病期拖延六星期到幾個月之久，這病因陣陣咳嗽使全身緊張，加之常常嘔吐，睡眠減少體重減輕，於是兒童身軀弱少體重不良以致抵抗力削弱，因而有許多乳兒生後數月由百日咳而死的不知凡幾。今日科學的發達醫藥的進步，對付百日咳的特效藥也多了，諸如鏈黴素、土黴素、金黴素、氯黴素等內服，注射吸入均非常有效，其他如百日咳疫苗清注射亦有效。

百日咳常可引起支氣管炎、肺炎、百日咳肺炎、結核等病，這是最可怕的合併症不可不注意。

預防百日咳，主要的是預防注射，這有百分之九十以上效果，每當冬春之季，有百日咳流行可疑時應禁止兒童在外面遊戲並預防注射，以免遭致意外的傳染。

最多イ性病 梅毒の予防

性病は普通に梅毒、淋病、軟性下疳、第四性病の四種に分けられますが、このうち梅毒は治療が最も面倒な病気で、重病の時には患者は陵人同様となり、非常に恐ろしい病です。その上、この病氣は性病の中でも患者が最も多く、しかも、患者の中には梅毒を有している事を知らない場合さへあるのです。

梅毒は病氣の程度によつて、第一期から第四期に分けられますが、このうち第一期には、陰部に豆状の硬いものを生じたり、腿のリンパ線が腫れたり、第二期には全身に豆状、淡紅色の發疹を生じたりしますが、これ等の初期の症狀には痛みや痒みが無く、放置しておいても自然に消失するので、油断して治療を怠る人があります。然しこのような状態は一時的で、數年後には第三、第四期梅毒に進行して、廢人同様となり、治療も困難となるのです。

梅毒は早く治療をしないと、悲惨な状態になります。それよりも梅毒の社會、家庭に及ぼす大害は、梅毒症の兩親によつて病氣が子供に遺傳され、毎年多くの先天性梅毒の幼兒が生れてゐる事です。

例へば、臺灣では、毎年約三十萬の新生兒が生れていますが、このうち先天性梅毒症が少くとも數千人あると見積られてゐます。然し、梅毒症の胎兒の多くは、體内の毒素によつて生れる前に死産、流産をしますから、よく流産する母親は梅毒の有無を検査してもらふべきです。先天性梅毒の新生兒は、皮膚に皺が多、鼻がつまつてお乳を吞ませるのに困難で、口の周圍や手足のうらが赤くなり、裂け目ができたりします。また、骨も梅毒のために運動が自由にならず、内臓も梅毒に害されて、これを養育する母親の苦勞は大變なものです。

△割れた茶碗などを接ぐにはカゼイン糊を用ひるのが最も良いですが、地方によつてはカゼイン糊を買へないので、簡単な接合法を紹介いたします。小麦粉と石灰を用意し、これを鶏卵の白身と混合して、糊状に練ります。この糊を茶碗の割れ目に塗り、茶碗を接合すると、二、三時間で元通りになります。

△庖丁は、使つた後は水洗ひしよく拭いておきます。熱湯で洗ふと鋼が悪くなります。また、刃を鋭利にするため、二、三日おきに砥石で磨く事が必要ですが、ニツケル鍍金したものは、強く磨

便利手帳

△子供玩具整理に圖の様な自製の玩具箱は如何ですか。カタン絲の心棒を車に利用し、箱の前後に三個づつ取りつけて移動できるようなしものです。

材料はミカン(空箱)一個、カタン絲の心棒六個、太い針金二本、長さ四十センチ、幅三センチ位の板二枚です。作り方は、ミカン箱を美しい包装紙で貼り、次に二枚の板の兩端に穴をあけ、これを箱の兩側に釘で打ちつけます。次に、板の穴に、針金で車を三個づつ通します。