



牛蛙飼養法

省水產試驗所
臺南分所所長

曾 旃 檀

牛蛙是可用人工養殖的食用蛙，體型肥大，體重大的可達〇・八公斤以上。本文介紹飼養方法，以供參考。

牛蛙是可用人工大量養殖的食用蛙。原產地在美國，體型肥大，體重大的可有〇・八公斤以上。在本省自發生（產卵時）後到第二年，體重可有〇・五公斤，並且可以開始繁殖。一隻雌蛙能產卵一萬粒以上。產卵時期在三月至九月。蛙卵在水溫攝氏二十五度至二十七度的時候，快的二天慢的三天，能孵化成蝌蚪（圖一），蝌蚪變態所需的時間，也因水溫高低而有不同。如在春末至夏季，水溫二十八度

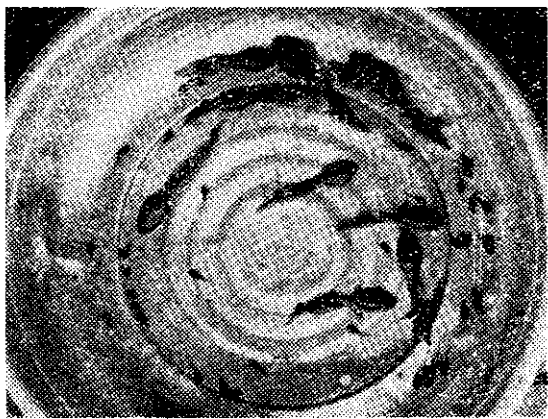


蛙牛的生長（一圖）

左右產卵的只需二個月，如在秋末以後產卵的，因水溫降低，發育較慢，同樣一批蝌蚪有一部份須待越年後才能變態。蝌蚪的飼養以水中的微塵子（浮游生物）昆蟲為餌料，如果能夠給它充分的動物性人工餌料如小魚、蝦等，成長更快。變態後的牛蛙喜歡吃活餌，可以投與活的小魚蝦、昆蟲（可在夜間用油燈誘集）和蛆等。一方公尺的蛙池可以放養蝌蚪一千五百尾。大小不平均的時候，需把大小分池，並減少尾數養殖。初變態的幼蛙，每一方公尺放養五十隻；體重〇・三公斤左右的，每一方公

尺放養二十隻；成蛙（即體重〇・四公斤以上的）每一方公尺放養十隻左右為適度。牛蛙的養殖，因為牛蛙有爭食（自相殘食）的習性，所以大小不能混養。要造多口蛙池，面積依養殖數量而定，可自三方公尺至三十方公尺，周圍高度約一・五公尺。用木板或鐵絲網密圍，而且為防止鳥類的侵入，上面須張網。池中的一隅做一個小丘，作為它的休息場所。

蝌蚪和幼蛙，在臺南市立人街省水產試驗所臺南分所繁殖配售，但須等到五月以後，可能有蝌蚪配售。幼蛙因為變態約需二個月，所以幼蛙的配售要慢兩個月。有意養殖的，請在五月逕向該分所申請。價格為蝌蚪全體長五公分以下的每尾五角，五公分以上的每尾一元；幼蛙每隻一元五角，運費另計。附註：苗栗縣大湖鄉莊添祥君曾來信詢問牛蛙的飼養問題，本社特請專家撰成此文。



（蝌蚪通普是的小）蝌蚪的蛙牛（二圖）

四十三年度

中間稻作肥料分配要點

省糧食局

- 一、本年中間稻作肥料，每公頃分配量規定如下：
 - ① 硫酸銨三五〇公斤，氮化鈣一〇〇公斤，過磷酸鈣一七〇公斤，氯化鉀二〇公斤，合計六四〇公斤。
 - ② 農友如對氮化鈣，過磷酸鈣和氯化鉀感覺不夠需用時，尚可自由申請增配，以期農戶施用磷肥及鉀肥，均能保持在最低限度，以增進稻作生育。
 - ③ 凡農友認為本期每公頃分配肥料，數量太多或太少時，可以把需肥面積減少或增加。但減少增加之面積，不得超過栽培面積百分之廿。
 - ④ 中間稻作需肥面積，即日開始調查（調查辦法另詳調查表填製說明）。
- 二、本期中間稻作換谷辦法，仍依照本年一期稻作肥料分配辦法，至少應提供三成以上現谷。但農友如有下列情形，准以貸放方式領取肥料：
 - ① 經營單期田，上年二期並無耕種稻作的。
 - ② 上年二期稻作，因受災害，致耕種稻谷歉收，較常年同期減少在四成以上的。
 - ③ 不屬前列各項，確有其他特殊原因（如家庭發生重大變故，或欠繳肥料谷兩期已還清的），致無足量稻谷交換肥料的。
 - ④ 本年中間稻作，申請需肥面積，超過上年二期稻作實際栽培面積的，其超過部份，如農友無三成現谷交換時，得貸放之。（例如上年二期稻作，實際栽培面積三分，而本年申請中間稻作，需肥面積五分時，其中三分面積，應提供三成以上現谷。其餘二分面積，如農戶無三成現谷可換，得予貸放。）
- 三、本期中間稻作肥料配銷手續，應依照本年一期稻作肥料分配辦法辦理（見省府四十三年春季第九期公報）。
- 四、本期肥料應儘速提運，即日開始分配，並限至本年六月底以前結束。但農會現有庫存肥料內，如有前列四種肥料時，得予先行分配。