

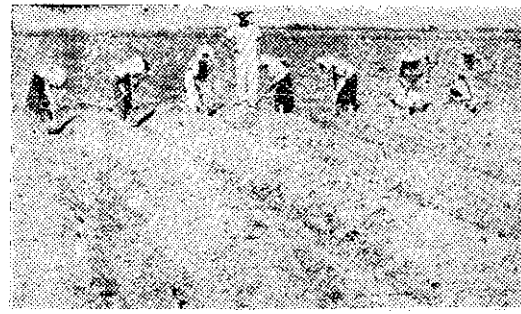
甘蔗品種 N:CO三〇栽培法

虎尾蔗作改良場 錢 庚 樓

優良的品種，要配合適當的栽培方法，才能發揮性能，獲得最多的產量。希望蔗區農友，同心協力，栽培這個優良的品種。

N:CO三〇自民國三十六年從南非引入臺灣，栽培到現在，僅僅六、七年的歷史，但是推廣的面積，已達四萬公頃。全省各蔗區，差不多半數以上的種植這一品種。N:CO三〇本身固然有它的品種優點，如適應性廣，蔗產量高，糖分優越，耐旱耐瘠，抗風抗蟲等。不過，品種的優異，也需要配合適當的栽培方法，才能得到更多的利潤。現在介紹該品種的栽培方法，做蔗友們的參考。

一、整地



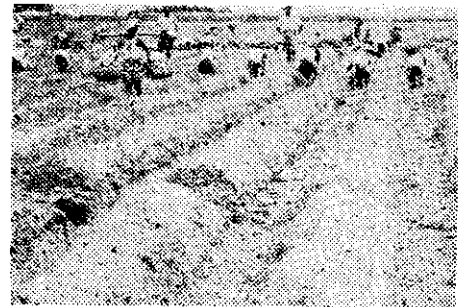
畦藥地整 (一圖)

N:CO三〇的產量所以高，完全由於根系的發達，所以整地工作很重要。臺灣各地農家都有改良犁，可以深耕整地(圖一)，使底土翻轉，得到充分風化的好處，增加土壤的肥度。如用曳引機耕作，所犁深度可達十寸，用「心土犁」更可深至二尺許，最為理想。深耕整地時，N:CO三〇的根系可以充分發展，地上部的蔗莖產量也隨之增加。據過去的

本省氣候環境複雜，雨量、溫度分佈情形各不同，所以N:CO三〇的種植時間，要注意選擇。中北部雨季來臨較早，終了也早，所以植期宜提前，大約八月前

三、種植

下面是普通而有效的蔗苗處理方法：
①石灰水浸種：石灰十五斤，加入一千斤水中，使成石灰乳液；然後用來浸漬蔗苗二十四小時。如有谷仁藥生藥劑，加入一兩六錢，除有消毒的功効外，更可以促進發芽。
②溫湯浸種：利用攝氏五十二度溫水，浸漬蔗苗二十分鐘，也能促進發芽，並防止露菌病、枯條病等的發生。N:CO三〇的梢頭苗發芽迅速，在不理想的环境中可以應用，較全莖苗發芽率高而安全。



植種苗配 (二圖)

二、蔗苗

蔗苗的選擇是否適當，對將來甘蔗產量關係很大。N:CO三〇成續，深耕農園平均產量可較淺耕的增加百分之十至十五，利益很大。

應種蔗完畢。中部西海岸地區，十月以後雨量方始減少，甘蔗可在十月初種植。據試驗證明，十月以前種植的產量都高，十一月以後種植的產量逐漸降低，南部地區，雨季較遲，種植期可以延至九、十月間。(參看圖二)



(圖三) N:CO三〇分蘖衆多的情形

種蔗的深度，要依土質氣候而定。秋季雨水多，秋植的植溝深度可較春植稍深。蔗苗覆土，秋植可較淺。沙土保水力弱，組織疏鬆，應覆土較深，較為妥當。土質粘密的可行淺覆土，以利發芽。N:CO三〇種植密度，一般都主張疏朗。因為N:CO三〇分蘖衆多(圖三)，在密植的情形下，會使無效分蘖增加，誘致倒伏，降低甘蔗產量。最適宜的種植密度，秋植的每公頃用苗量一萬五千至一萬八千枝，春植二萬枝左右。這樣就是秋植行距一·二五公尺，株距〇·四一〇·五公尺，春植行距一·二公尺，株距〇·四公尺。實際種植時，要根據栽培環境，加以適當的變更，以資適應。

四、施肥

N:CO三〇根系深廣，深入土下(圖四)，能從基層吸取流失了的肥料加以利用，雖然產量較高，肥料的消耗量，並不比其他品種多。N:CO三〇在一般地區，氮素肥料的需要量不多，所以我們不要過於注重氮素肥料的增加。它是一個需要磷、鉀肥的品種，但土壤中的磷、鉀肥分，通常都很豐富，尤其「沖積土區域」，磷、鉀更是不缺。從這點看來，N:CO三〇不是消耗肥料的品種，而是節省肥料的品種。除了注意上述的肥料種類外，施肥的早晚和次(下接第八頁)

怎樣改進外銷鳳梨生果的品質

鳳山熱帶園藝試驗分所

黃宗端

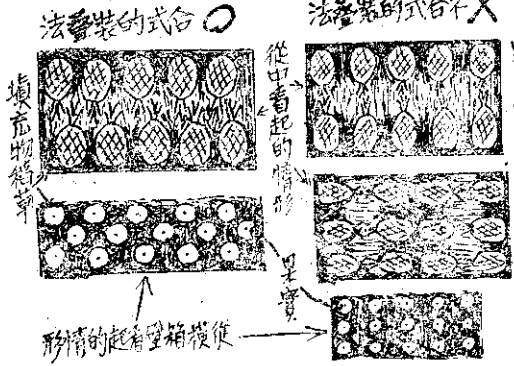
(三) 包裝 (續上期)

③果實的排列：果實在裝疊時，把果實基部向箱壁，冠芽向箱中心，排為三角形(圖八)。每箱裝入三層，每層和果實間放入適量稻草。

④封箱和刷印商標：刷印商標：普通包裝鳳梨果實的木箱，都應刷印貨主的商標，出產地名稱，和檢驗過的記號。⑤網繩：草繩要選取堅固均一和適當的長度，網轉次數為四次，除箱兩邊十字型外，縱橫都繞雙十字型(圖七)。接頭結用結繩式，剩餘的草繩尾要割除。

(四) 搬運

經驗後，包裝好的木箱搬運時，特別要留心下列幾點：①裝車時：照印刷商標字號，平整疊放在車上。

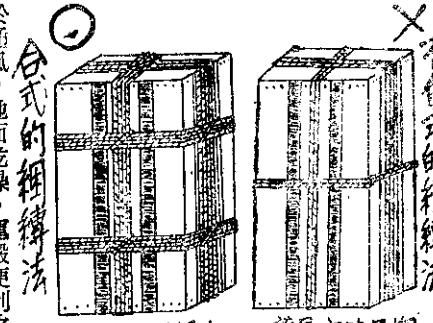


裝裝的實果 (六圖)

於通風，地面乾燥，運搬便利之處，注意不要壓扁木箱使果實損傷。木箱已被水濕的，要注意果實的腐爛。

(五) 裝倉裝船

裝倉對於果實有很大的關係，出口前特要留心估算下列事項：①裝倉或裝船期限：近似成熟期的鳳梨果實，裝運期最久不要超過十天，近似成熟期的春果和冬果，可以貯半個月以上。倉內要有通風的窗口。船倉內放在倉面乾燥而無油質之處。船倉內比陸上通風較不無油質之處。船倉內度最好不要超過八〇度(華氏)以上。



箱裝網繩 (七圖)

陸路最好使用卡車，或膠皮輪牛車，用麻繩把木箱綁住，使不能搖動。②下車時：不要從車上拋擲下，致使破裂。還要照印刷號次序，平整搬下，放置於陰涼處。③注意放置：包裝的木箱要按照印刷商標字號平正積疊。

(上接第七頁「甘蔗品種 N:CO三 一〇栽培法」)

數也得注意。N:CO三〇三生育初期，僅發展分蘗而不伸節。為了促進它的分蘗早日完畢，增加它的伸長時間，肥料宜早施得較早。種植以前，施下半肥的氮肥和全部的磷鉀肥料作為基肥，也無不當。大部分肥料，可在種蔗後一個半月和三個月分次施用完畢。施肥次數增加時，勞力浪費，並沒有多大利益。

五、培土

本省夏季常有猛烈的颱風，冬季季節風勢強盛，如果沒有適當的培土，甘蔗常常倒伏。N:CO三〇三雖是一個抗風品種，但還是需要適當的培土。一般秋植蔗，可分三次培土。第一次培土在十一月、十二月間舉行，在幼蔗植株間稍行培土四、五公分(即二臺寸左右)即可。這項工作，常和中耕除草同時舉行。第二次培土約在次年二、三月間，削平土面，高出五公分為度。第三次培土即大培土，那時已在五、六月間，蔗莖已經普遍伸高，培土高度可看地理環境和種蔗時間而異，通常以二十一—三十公分為宜。N:CO三〇三初期生育遲緩，莖幹要到五、六月間方才上升，所以過高的早培土並不適宜。

六、管理

N:CO三〇三初期生長較慢，蔗園的雜草難免發生，因此幼蔗期間的中耕除草應該特別注意。甘蔗封畦後大培土前，最好剝除枯葉一次，一方面可以防止病蟲害，也能夠增加土壤有機質，同時對於倒伏和

鼠害的防除，直接或間接都有功效。防止倒伏，除了利用培土剝葉之外，肥料方面也應該注意。增施鉀質肥料，減少氮肥用量，可以使N:CO三〇三成為良好的半倒伏，如能做到這樣，產量一定增加。其他灌溉排水工作，如能够及時施行，使土壤保持相當的濕度，甘蔗生育自然良好。

七、收穫

N:CO三〇三的原料莖葉多，平均每公頃常達十萬枝左右。雖然收穫費用要增加一、二成，但甘蔗的產量要比舊品種(F-1〇八等)增加一倍有餘。根據過去各地收穫結果，N:CO三〇三在瘠薄地區，平均每公頃產量可達九萬公斤以上。土質較好的地區，常可達十三、四萬公斤。如果我們能够注意栽培方法，每公頃產量提高到十五、六萬公斤也很容易。希望各地蔗區農友，同心協力，種植這個優良的甘蔗品種 N:CO三〇三。

