

養鴨可以供應肉和蛋，作為富有蛋白質的食物，並且鴨的羽毛還可以出口，換取外匯。

# 鴨的飼養和管理



本省養鴨事業，相當普遍而且比較專業化，但有的飼養方法，不很科學，以致利益很低。現在把鴨的飼養選擇種等方法，分述如下，以供農友們參考：

一、孵化：要得到好的孵化結果，先要從種蛋的選擇着手。種蛋要選形狀正常，大小一致，蛋壳厚而硬，強度的。污穢的蛋不宜作為種蛋。如果收集鴨蛋要等待數日後再行孵化時，要把種蛋放在濕度較大的地方，溫度均勻（華氏五〇—六五度之間）而較陰涼的地方。種蛋在適宜的環境裏，可以保存二十—十四日，但是愈早孵化愈好。鴨的孵化日數是二十八日，但正番鴨是三十三天到三十五天。本省有專業孵化鴨蛋的（抱房），收集大量鴨蛋來孵化。通常產卵的鴨是不孵卵的，也不會帶雛。家庭小數鴨產卵時，可利用母鴨，每隻母鴨可孵化九—十枚鴨蛋。正番鴨也能孵育小鴨。孵化小鴨的母禽，每天餵一次即可，但要經常供給清潔飲水。應用孵卵器人工孵化時，溫度要比孵化小鴨的低一度（如平

面孵卵器孵雞的溫度為華氏一〇三度，立體孵卵器孵雞一般溫度為華氏一〇〇度。濕度等可較高，約為「相對濕度」百分之六十五。

二、育雛：從「抱房」孵出後購買來的雛鴨，必需用人工給溫，可應用一盞六〇—一〇〇瓦特的電燈，懸掛在雞箱當中，繼續應用兩星期。除非天氣特別冷，二個星期後雛鴨已可抗寒，無須再用人工給溫。溫度太高，反而影響雛鴨的生長，並可引起疾病。發熱，例如腳骨軟弱無力，昏迷和座癱等，座癱病的發生，常常死亡。正常的育雛溫度，第一星期為華氏九五度，第二星期為華氏八五—九〇度，第三星期以後，室溫在七〇—七五度即可。賴抱母雞可以利用來做育雛鴨的媒母，如果不是由母雞孵出的，可在晚間把雛鴨放在鍋體下，次日就為其保護了。一般養鴨的有一種錯誤觀念，以為鴨性喜水，很早就讓雛鴨下水。其實初孵出雛鴨的胎毛，最怕被水弄濕，潮濕了不易乾燥，常引起座癱致死。雛鴨至少要在兩星期以後，才給牠們下水。

三、飼料給與方法：幼雛孵出二十四—二十六小時內，不必給與飼料。三十六小時後候等到卵黃完全被吸收，再給與飼料。雛鴨初期的飼料，可給與幼雛的混合飼料。初期「粉餌」的飼料配合，以二份麥麸，一份玉米粉（重量）並加少許細砂，用水混濕。此外如加些肉碎或魚粉更好。每日飼與四次到六次，每次間隔時間要一定。也有人經常放置飼料，任雛鴨自由啄食的，但還是以分飼為宜。清潔飲水要經常給與。鴨有一種習慣，吃了一口飼料，就要去喝一口水，所以我們水盤的放置，應離開飼槽比較近些。（假如怕室內潮濕，可以置放戶外以增加運動的機會，促進生長。）上項飼料可繼續給與一



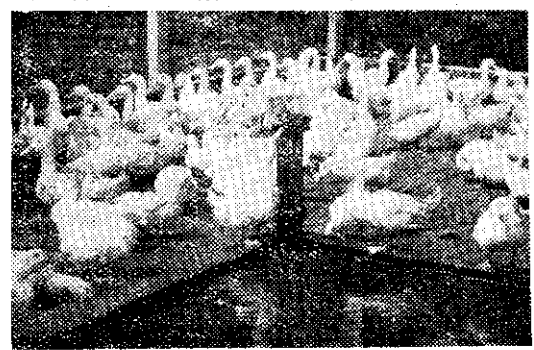
人鴨飼的邊河水淡北臺 (一圖)

二星期（飼料內魚粉或肉粉可逐漸增加，至第五星期時，所含百分數為百分之十至十二。）第三星期，即可開始給與青飼料（切碎）和青飼料混合。青飼料量可逐漸增加。第五星期以後，每日飼與三次即可。每次以飼飽為度。砂粒要經常給與。如為種用鴨，至十三星期後，可給與谷類的「粒餌」。鴨是很貪食的家禽，農友們因此在飼料的量方面增多，而不注意飼料的品質，有的在飼料中加入多量粗糠（谷殼）。但是谷殼不但沒有營養價值，並常引起發生消化不良等現象，這是不好的。鴨是雜食的家禽，除了給與谷類外，菜葉、青草或小金、蝦、昆蟲等，都是鴨的良好飼料。

四、種鴨的選擇：滿一到二年的鴨，才可以做配種之用。種鴨要注意公母鴨都很強壯，且各具雌雄特有的性徵。種鴨不宜太肥，太肥能減低「受精率」和卵的「孵化率」。體型方面，要選胸部寬深，心圍圓滿，鴨體寬闊，眼睛要發亮飽滿且有精神，腳強壯且兩腳廣闊分開。肉用的要選性情比較溫和些的，較易肥育；如卵用的要選活力較強的特具一隻公鴨，可配母鴨五到六隻。其他如各品種的特具顏色和體型大小，也要注意。

五、其他管理上注意事項：鴨羣動運場要鋪粗砂十七公分或更厚，下大雨時可以沖去糞便，較易保持清潔。夏季必須有遮蔭的設置，太熱能影響毛羽的生長，並阻礙發育。產卵的地方要用清潔乾草或稻藎墊好，以減少鴨卵污穢和打破的損失。鴨通常很早產卵，採蛋要愈快愈好。鴨舍要勤清潔，以前會養過家鴨的地方及用具，應用前要用消毒。普通消毒可

（下接第九頁）



鴨平北的養飼所試農省 (二圖)

農業生產

洋蔥的栽培



白 勵 儂

洋蔥是重要蔬菜的一種，在已成熟和未成熟兩期都可供食用，已熟的就是吾人普通所食的洋蔥，是一鱗莖，以下簡稱爲洋蔥球，未熟的係指葱葉，以下簡稱爲綠蔥。在國外這兩種都受一般人士的歡迎。臺灣所食洋蔥每年向由日本輸入，每年消耗外匯不少，今幸本省已試種成功，但各地農友對栽培方法或有不清楚的，所以編成本文，以供農友們參考。

(甲) 洋蔥植株

性狀的認識

一、種子的特性

良好的洋蔥種子必須是新鮮的，因爲洋蔥種子發芽力消失很快。良好種子也應名實相符，合於那一品種的性狀，葱球形狀大小顏色深淺均勻，成熟一律。種子的生命長短和活力強弱，與貯藏情況有密切關係，以華氏34—36度的低溫情況下最適於貯藏。若能把多餘種子加以適當貯藏，洋蔥種子也可供下一季播種之用。但吾們必需知道在亞熱帶的臺灣，洋蔥種子的發芽力極易消失，所以應將新鮮種子儘早播種。貯放不妥，發芽力會立即消失。

二、種子發芽與幼苗生長

洋蔥種子在華氏四十六—八十六度溫度之間都可以發芽生長，而以華氏六十四度最適於發芽。因其生長習

性關係，子葉由種子生長時，有一種推力發生，所以在輕鬆土壤若播種太淺時，種子可能因推力而彈出土面，致使種子乾死，應當加以注意。

三、根群分佈範圍

洋蔥的根系是纖維狀的淺根，根的發展雖因生長情況不同而各異，一般言之，大多數的根群都生長分佈在莖下，以六寸爲半徑的圓周內。

四、葉和莖

洋蔥的葉是圓柱形的，中空，平行脈，由鱗莖基部很短的圓錐形的莖發出。在葉基變厚以後，老葉的葉鞘就變成洋蔥球的外皮。

五、鱗莖(葱球)的形成

在洋蔥生長後期，較厚的葉和葉基變厚由圓錐形短莖發生，外葉包圍幼葉，內面葉子不發展成葉片而變成貯藏器官，外面葉子乾後葉鞘鞘變成爲保護內葉的外皮，是爲洋蔥球。在開始形成洋蔥球時，植株的大小與洋蔥球成熟時的大小有密切關係。用移植法栽洋蔥，可得較大葱球，對晚熟大種洋蔥，尤爲顯明。

(乙) 洋蔥所需要的氣候

一、溫度 所有鱗莖多是耐寒的，洋蔥尤其耐寒，所

能適應的氣候情況很廣，在本省南部或較暖地區種植時，多在秋季或冬季栽種，至春末或初夏採收。據國外試驗結果，溫度對洋蔥花莖的發展較日照更爲重要，在華氏五十至六十度低溫而短日照(九—十二小時)情況下，洋蔥植株多能產生種子。在華氏七十至八十度時，不論短日照或長日照，洋蔥植株都不產生種子。許多洋蔥品種在南方冬季和早春生長不好，都是因爲日照短和溫度與其原產地不同的關係。就一般來說，在洋蔥球形成之前不妨稍冷，自洋蔥球開始形成至採收乾燥時，若能較高溫度較低濕度，可得良好結果。(未完、下期續)

農林廳、省農會合辦

四十三年度洋蔥種子推廣辦法

- 一、推廣目的：爲獎勵農友栽培洋蔥，供應優良種子，增產蔬菜，充裕民食。
- 二、推廣品種：(1) Excel Bermuda (2) Early Grano
- 三、推廣區域：苗栗、臺中、南投、彰化、雲林、嘉義、臺南等縣及臺中市。
- 四、推廣辦法：
  - ①凡上列地區之農友，於本年六月底以前，會向各該地農會申請者，爲核實對象。
  - ②申請數量，按照實際情形，由合辦機關以集中栽培爲原則。核定後交由有關農會配發，凡零星栽培申請者概不受理。
  - ③已核准配發種子之農友，應接受當地農會之指導，必要時得由農會辦理共同育苗工作，俾育成健全幼苗而利生產。
  - ④如當地有大量洋蔥生產時，各該地區農戶得申請當地農會辦理共同運銷，以免受中間商人之剝削。
  - ⑤凡遵照上列規定辦理之農友，得享受由農林廳舉辦之「洋蔥推廣獎勵辦法」之獎勵。
- 五、推廣價格：
 

Excel Bermuda	每公升三二五、三四元
Early Grano	每公升三二五、三四元

 (折合每磅一四六、四〇元，每臺兩二二、二〇元)



鴨平北的期星個七養飼 (三圖)

(上接第八頁「鴨的飼養和管理」) 用百分之三的克里蘇爾(Cresol)溶液噴洒。水槽飼料槽等用具，要時常洗滌清潔，在日光下曬乾後應用。管理鴨羣，要使鴨保持安靜，也是很重要的。

附、北平鴨的推廣：農復會補助省農業試驗所由美國引入「北平鴨」一種，於本年三月中旬孵出。孵化後生長情形很好，最近準備先行推廣。北平鴨公鴨可以代替公正番鴨和母菜鴨交配，產生雜種鴨，有下列優點：①生長快速，可能要比土番鴨生長快，可作肉用，鴨肉品質優良。②這種雜種母鴨仍能產卵，可增加飼養者的收入(公的正番鴨和母的菜鴨交配產生的第一代雜種叫做土番鴨，土番鴨不能產卵)。③北平鴨的羽毛是白色，雜交第一代的羽毛也差不多全部白色，白色鴨毛的價值要比雜色的高，飼養者可多得利益。(附註：苗栗縣苑裡鎮張君來信詢問鴨的飼育法，本社特請專家撰成此文。)