

嫩莖萵苣栽培法

鳳山熱帶園試驗所分所

郁文 陳 雄 宗 郁



嫩莖萵苣(高莖苣)在大陸上是很普遍的莖用菜，本省對於這個名字，是最新奇的。本地種高莖(鴨仔菜)主要到食葉片，莖部(鴨仔菜心)因為纖細短小，所以很少利用(圖一)。嫩莖萵苣除葉片也可以食用外，主要是採食肥大的莖部(高莖苣)。鳳山熱帶園試驗所前幾年引入二個優良的嫩莖萵苣品種，經過三年試栽，結果非常成功，生長強健快速，莖部長肥大嫩，品質非常清香脆爽，值得向農友們介紹。

一、品種特性

(一) 杭州種：葉身平直狹長披針形，葉先端尖銳，葉色淡綠，葉質稍粗硬有苦味，莖部肥大發達，皮色灰白，肉質脆嫩，肉色嫩時翠綠，隨成長漸自基部變為白綠色，種子黑褐色。

(二) 美國種：特性和杭州種相似，但葉身稍潤，葉先端較圓，葉色灰綠，莖皮白綠色，種子亦為黑褐色。(圖二)

二、播種育苗

嫩莖萵苣只適於冷涼乾燥氣候中生育，嫌忌炎熱和多濕，播種適期北部自十月上旬至二月上旬，中部自十月中旬至一月下旬，南部自十月下旬至一月中旬。播種期過早，初期溫度愈高，種子發芽愈不良(實際上北部九月上旬前播種，南部九月下旬前播種，完全不能發芽)，生育愈衰慢。播種過遲，因後期溫度愈高，生育惡劣，病害嚴重，抽苔期

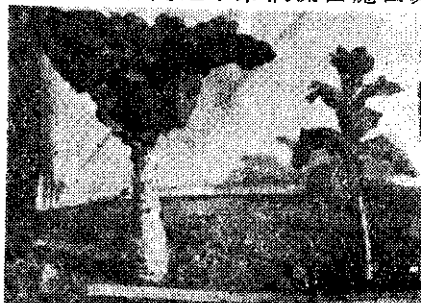
愈提早，莖部細小。播種用苗床，床土選肥沃膨軟的壤土為宜。最好多施細碎的腐熟堆肥，以利發芽和發根。種子細小，發芽率甚高，故用條播。行間八公分，約每隔三分播種子一粒。播種後覆蓋草木灰或肥土，以隱沒種子為度(覆土深時妨礙發芽)。隨即用水澆水(乾燥期蓋草後澆水)。播種後經三、四日發芽，除去覆蓋草，苗期酌量施用三百倍硫酸銨水溶液二次，施在行間。苗漸長大，陸續勻拔劣苗和雜草。育苗期間，床土須保持疏鬆潤澤狀態。

三、整地栽種

普通耕地都適於栽種。但因嫩莖萵苣為淺根性，根部細小，吸肥力較弱，不耐乾旱和過濕，所以向陽之地，有機質豐富，有適當保水力的肥沃粘質壤土最為理想。輕鬆土和瘠薄土壤生育不盛，須施用多量肥料(尤其要綠肥和堆肥)。土壤犁後打碎土塊，整地作高畦，畦幅一百公分分栽二行，栽植苗應選同一批內壯大的為有利。帶土掘苗，株距三十二公分(株距愈狹莖形愈小)，一穴栽一株，十公畝地栽五千六百株。(圖三)

四、施肥

嫩莖萵苣生育快速，且為淺根性，喜有機肥料，施肥方法應照下列標準：每十公畝地的基肥可用充分腐熟的堆肥三千公斤，草木灰二百公斤，硫酸銨四十公斤，過磷酸鈣六十公斤，在行距上鋤潤淺溝施入。追肥第一次在定植後六日，用硫酸銨十五公斤作液肥澆在植穴中。第二次在第一穴後十日，用硫酸銨十五公斤在株間鋤潤淺穴施下。第三次在第二次後十日，以硫酸銨二十公斤，在行間鋤二公分深的淺溝條施。



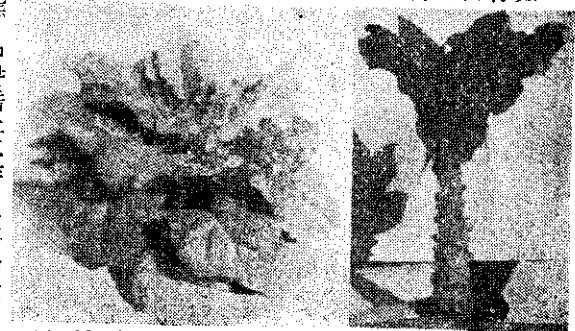
(左)昔高莖嫩和(右)莖高種地本 (一圖)

五、管理

生育期中如土壤乾燥，生育顯著受害。如乾濕不均，易發生裂莖，引起腐爛，減損商品價值。土壤過濕或排水不良時，根部易腐爛。所以生育期間，須經常保持濕潤狀態，注意澆水和排水。澆水用畦溝澆法，使水分慢慢滲透入畦內，效力較大。定植活著後，淺淺中耕除草二次，同時薄培土，使土面保持疏鬆狀態。中耕培土工作，通常和施用追肥合併進行。因為是淺根性，所以土面耕鋤宜淺，同時宜早日終止。在適期內播種的病害很少，不會成大害。夜盜蟲和蚜蟲稍有發生，要注意捕殺，通常可以不用藥劑。

六、收穫

嫩莖萵苣的栽培目的，主要在於肥大的莖部，所以生育期間不可像本地種那樣陸續剝取下部葉片，使莖部不能充分肥大。定植後四十日起，莖長約二十公分時，即可開始收穫。以後收穫期愈遲，莖形愈長大，收量也愈多。直至發蕾前(甚至開花前)隨時可以收穫。但莖形過於長大時，品質雖不變，外形已變劣，影響商品價值。販賣用的莖苣，宜在莖長三十公分左右時收穫。十公畝地淨收量約二千二百公斤，一株平均重量約四百公分。當收穫時，下部葉片已很粗硬有苦味，不能食用，僅可用作飼雞禽，上部的葉片仍柔軟嫩可供食用。如為販賣用的，採收時沿地面切斷，剝除下部葉片，使莖部露出，引人注目。保留上部葉片，可以表示新鮮(下接第七頁)



(左)種國美(右)種州杭：昔高莖嫩種品良優種兩 (二圖)



產生雜種雞的方法

農復會畜牧生產組組長 亨 德

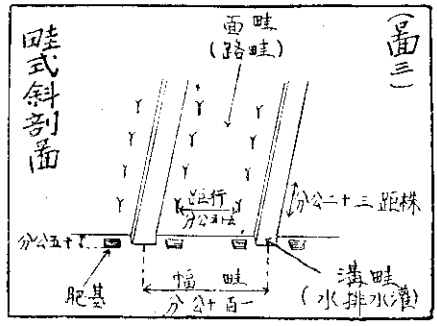
西洋各國、飼養雜種雞，已經很普遍。起初在英國廣泛的飼養，後來傳到美國，現在美國也普遍的飼養了。外國的雜種雞，都是用兩種不同的純種雞、雜交配種得來的。用來雜交的純種雞，有時還要經過同種間的幾次近親繁殖。這樣得來的雜種雞，活力旺盛、生長迅速、肉和蛋的產量都豐富。這是由於兩種純種雜交時，產生的一種「雜交優勢」。

本省的雜種雞，通常是用純種公雞、和本地種母雞配種得來的。因為本地種母雞的遺傳性質，和用來配種的純種公雞，完全不相同；所以本地種雞、也可以當作是一種純種。雜交配種的全部工作，並不困難，但須要注意和管理。如果附近幾戶農家，或是整個村莊，大家合作來做，一定更容易成功。開頭時雖然費一點事，但後來得到又大又健壯的雜種雞，下的蛋又多，這和當初化費的勞力抵償起來，也很值得了。下面三件事很重要，要注意實行：

①所有的本地公雞，都要除去，若要使這計劃成功，一隻也不要留。公雞的精蟲，可以生活很長的時間。一隻公雞和一隻母雞配種以後，這隻母雞在兩個星期以內所下的蛋，都可能是和那一隻公雞的精蟲受精的。只要留有一隻本地公雞，和母雞放在一起，就很可能破壞了全盤的計劃。所以全部本地公雞，都應宰殺、出賣或移到其他地方去。
②主持這個計劃的人，先要決定用純種「來克亨」做種公雞，產

生的雜種雞，下蛋的數目多，但是雞體不大，雞肉的產量較少。用「紐漢縣」或「藍花雞」做種公雞時，產生的雜種雞、雞體大，下蛋能力也不錯。決定用那一種純種母雞後，就要購買足夠數量的公雞，和全區域內的本地母雞配種。本省農家常飼養過多的公雞，所以購買純種公雞時，並不必補足原有公雞的數目。放飼在外面的母雞，一隻公雞可以配十到十二隻母雞。一隻「來克亨」公雞，配十五隻母雞，也沒有問題。整個飼養計劃的範圍內，除了有幾戶離開太遠以外，如有五十到六十隻母雞，只需要五隻公雞就夠了。雖然有些城市裏有人出售純種公雞，但還是向各試驗所的畜牧場購買，比較靠得住。
③本地公雞已經除去，純種公雞已經購買放飼後三星期，雞蛋就可以留起來孵化。孵化雞蛋可以利用賴抱母雞，或是和附近畜牧場商量，出一點費用，在他們的孵卵器裏孵化。孵化的工作很重要，要是這樣得到的雞蛋不孵化，以前的種種工作，都沒有意義了。
最後還有一件事要提請大家注意的，就是這個計劃的目的，是產生雜種雞，可以下更多的蛋。但是孵化出來的小雞，差不多有一半是雌雞。這些雌雞的雄雞，是沒有做種用公雞的價值的。因為它們的遺傳性質已經混雜，再用來和本地母雞配種，不能得到好的雜種小雞了。但是這些雜種公雞，尤其是經過測制的，可以飼養得很肥，賣得好價錢。至於真正的利益，還是從雜種母雞下蛋以後開始。

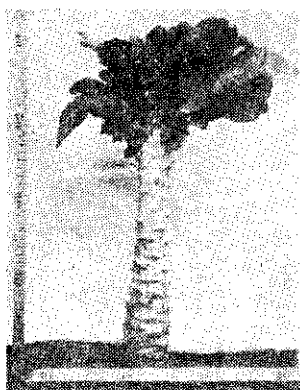
(上接六頁「嫩莖高莖栽培法」)



並便於結束(圖四)。這樣放置三四天，仍可保持新鮮狀態，適於遠運。

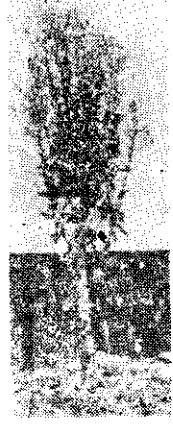
七、食用方法

(一) 拌高莖筍：高莖筍去皮後切塊或刨絲，加鹽少許拌和，再澆醬油，即可供食。
(二) 醬高莖筍：去皮後縱切為二片，擦上食鹽，加石壓二日，取出後稍晒乾，再投入甜醬中，數日後即可供食，宜貯藏。
此外適於和魚肉類煮炒，或加工製成醬菜罐頭，用途恰和胡瓜相仿。



時實販，部率的期適確收 (四圖) 度徑的片葉部下除剝

(圖五) 開花繁盛的優良採種株



八、採種

嫩莖高莖在臺灣容易開花結實，可自行留種，採得純正的種子。開花結實期須乾燥少雨，否則種子容易霉爛，所以北部不太適宜採種，中南部很適於採種。南部早期栽培的開花較盛，能採得較多種子。晚期栽培的因後期高溫關係，抽苔量較少，且在開花期有高莖種蠅產卵在花序內，為害種子，更有黑斑病為害莖部，所以常不能採到種子。採種要選擇莖部粗壯端直無分叉的優良株，抽苔後插立支柱以防倒伏，並剝除接近地面的葉片，使通風以防止腐爛(圖五)。開花時全株約高一百三十公分(定植後約經八十日開花)，由頂上漸向下開花。靠近基部的花在開花前剪去，可使全株種子成熟期齊一。開花後經二十日種子成熟(種子上生白毛，種子由白變黑褐色)。種子成熟期應防雀害。全株有三分之一種子成熟時，齊地面砍取，平敷地上陰乾二日，使其餘種子後熟，再晒乾採種。吹去雜物，篩選精潔貯藏待用。一株採種量約六公分，每公分有種子一千粒。

九、推廣辦法

美國種嫩莖高莖已由鳳山熱帶園藝試驗分所推廣(杭州種定明年推廣)，歡迎各地農友試栽。種子可向該所索取(附郵票一元)，每一農戶暫定配售一公分，足供一公畝栽培。