

本 期 目 錄

畜 牧

腐敗甘藷不可飼餵牲畜  
百生樂或維他命B12乳豬注射效  
力最大

家 禽

雌雞卵巢是囊狀雌雞舉丸為腎形  
家禽無知食痰液注意衛生除惡習

農 藝

水稻插秧要注意每穴本數須適當  
澈底消滅雜草須有堅毅耐心  
嘉南一帶二期稻作宜用高雄二十  
四號

園 藝

番石榴的營養高人心果的風味好  
樹姿優美是蘋果宜作熱帶園樹  
果樹蔬菜施肥料家更廣亦可利用

病 蟲 害

甘蔗螟蟲為害注意澈底防治  
甘藷類蔬菜栽培注意立枯病防治  
番茄夏季易枯死避免過濕防病害

畜 牧

問：貯藏甘藷很不容易，有些不注意，就會腐敗了。不省心把腐敗的甘藷讓牛或豬吃了，有致命之危。請問像這種情形中毒，有沒有急救的辦法？

答：甘藷有黑斑病的，如果被牛或豬誤食了，極易中毒死亡。所以凡是腐敗的甘藷，絕對不可再利用飼餵家畜。凡是如果能早期發現而

中壽不深的家畜，可用葡萄糖和生理鹽水注射，解毒可有效。能請獸醫急救，當然最妥。  
(省農業試驗所李登元)  
(按：本刊三卷九期六頁「怎樣防止貯藏甘藷的腐爛」，請參閱。)

畜 牧

百生樂或維他命B12  
乳豬注射效力最大

家 禽

雌雞卵巢是囊狀雌雞舉丸為腎形  
家禽無知食痰液注意衛生除惡習

農 藝

水稻插秧要注意每穴本數須適當  
澈底消滅雜草須有堅毅耐心  
嘉南一帶二期稻作宜用高雄二十  
四號

園 藝

番石榴的營養高人心果的風味好  
樹姿優美是蘋果宜作熱帶園樹  
果樹蔬菜施肥料家更廣亦可利用

病 蟲 害

甘蔗螟蟲為害注意澈底防治  
甘藷類蔬菜栽培注意立枯病防治  
番茄夏季易枯死避免過濕防病害

畜 牧

問：乳豬使用維他命B12或百生樂丸比較成豬收效顯著，特別是像本省民間飼養的環境較差以及飼料品質較次的情形下，更容易見效。百生樂丸的使用目標，是專為補救乳豬因為初生時不能自己進食，所以採用直接注入方式，使牠能很快地就獲得所需要的抗生藥量。維他命B12的直接注射乳豬，也是因為以上同樣的理由。至於離乳後肥育到成豬，施用以上這兩種藥品，不甚經濟而效力很小，所以應該用抗生素或維他命B12的補助飼料添加劑，比較合算而有效。但是現在本省各處還不能普遍買到這些補助飼料添加劑，而且價錢也很高昂。臺灣糖業公司新竹飼料工廠正在積極計劃製造

這些抗生藥和維他命B12的補助飼料，可能不久的將來，就能有出品。(新化畜產試驗所李邦塗)

家 禽

問：閹割的時候，雌雞的舉丸是腎(腰子)形的，大小如麥粒或大豆粒差不多。普通雌雞很少閹割，如果施行閹割後也有肥胖的趨勢。(李登元)

畜 牧

問：我家裏有數十頭家畜，但雞和鴨都有一種顯然的習慣，喜歡尋食病人的痰液。病人的痰是有病菌的，會什麼家畜很喜歡吃？痰液對家畜體內有什麼作用，是否有助消化？(員林鎮張台鼎)

農 藝

問：水稻如果每穴插植二至三本的話，會不會影響收穫量？最適宜當每穴應該插幾本？(新竹市莊國泰)

園 藝

問：水田中常常會生一種鹽酸仔草，每次除草後仍不能再發生，請指示用什麼方法才能澈底除掉？(南投縣鹿谷鄉林進達)

病 蟲 害

問：在雲林以南地區，第二期作蓬萊稻種以那一種最適宜？應該在什麼時候插秧？(雲林縣水林鄉黃昭顯)

畜 牧

問：水田中的鹽酸仔草是雜草中最頑劣的一種。即使現在的殺草藥劑如二·四·D等也只能使它地上部枯萎而已。對於這種雜草應該按下列的方法去做：  
一、每次除草須連根部掘起，集中在糞裡，然後丟棄空地。  
二、嗣後照常除草工作，仔細除淨。  
三、田岸畔的雜草也須同樣除淨，避免這草落入田裏，以免蔓延。

四、對於這種雜草的清除須有耐心，大概要繼續二至三年才能完全消滅。(余慶東)

畜 牧

問：水稻的追肥應該到什麼時候施完最適宜？分幾次？(莊國泰)

家 禽

問：水田中常常會生一種鹽酸仔草，每次除草後仍不能再發生，請指示用什麼方法才能澈底除掉？(南投縣鹿谷鄉林進達)

農 藝

問：在雲林以南地區，第二期作蓬萊稻種以那一種最適宜？應該在什麼時候插秧？(雲林縣水林鄉黃昭顯)

園 藝

問：水田中的鹽酸仔草是雜草中最頑劣的一種。即使現在的殺草藥劑如二·四·D等也只能使它地上部枯萎而已。對於這種雜草應該按下列的方法去做：  
一、每次除草須連根部掘起，集中在糞裡，然後丟棄空地。  
二、嗣後照常除草工作，仔細除淨。  
三、田岸畔的雜草也須同樣除淨，避免這草落入田裏，以免蔓延。

病 蟲 害

問：在雲林以南地區，第二期作蓬萊稻種以那一種最適宜？應該在什麼時候插秧？(雲林縣水林鄉黃昭顯)

畜 牧

問：水田中的鹽酸仔草是雜草中最頑劣的一種。即使現在的殺草藥劑如二·四·D等也只能使它地上部枯萎而已。對於這種雜草應該按下列的方法去做：  
一、每次除草須連根部掘起，集中在糞裡，然後丟棄空地。  
二、嗣後照常除草工作，仔細除淨。  
三、田岸畔的雜草也須同樣除淨，避免這草落入田裏，以免蔓延。

今後讀者們如來信詢問農業實際問題，請寫明詳細通訊地址，和真實姓名，否則，恐無法答覆。

畜 牧

今後讀者們如來信詢問農業實際問題，請寫明詳細通訊地址，和真實姓名，否則，恐無法答覆。

家 禽

今後讀者們如來信詢問農業實際問題，請寫明詳細通訊地址，和真實姓名，否則，恐無法答覆。

農 藝

今後讀者們如來信詢問農業實際問題，請寫明詳細通訊地址，和真實姓名，否則，恐無法答覆。

園 藝

今後讀者們如來信詢問農業實際問題，請寫明詳細通訊地址，和真實姓名，否則，恐無法答覆。

病 蟲 害

今後讀者們如來信詢問農業實際問題，請寫明詳細通訊地址，和真實姓名，否則，恐無法答覆。

畜 牧

今後讀者們如來信詢問農業實際問題，請寫明詳細通訊地址，和真實姓名，否則，恐無法答覆。

今後讀者們如來信詢問農業實際問題，請寫明詳細通訊地址，和真實姓名，否則，恐無法答覆。



**園藝**

**番人心果**  
問：栽種人心果是否比栽種番石榴有利？現在市價每公斤多少錢？它們的營養成份怎樣？（屏東縣鹽埔鄉楊慶風）

答：人心果和番石榴所含成份比較如下：  
人心果% 番石榴%  
蛋白質 〇.五二 〇.三二  
粗脂肪 三.九四 〇.七二  
糖分 〇.六三 〇.七九  
灰分 〇.〇三 〇.〇五

番石榴含有大量維他命C和A，營養價值是番石榴比較高。人心果是新引進本省的果樹，一般顧客還不認識此果的價值和食法，很需要宣傳。番石榴向來是本省人士所愛吃。故如能選擇適宜地點，栽培兩者的優良品種都能同樣獲利。但人心果不耐貯藏和運輸，販賣上多一層困難。嘉義市場的五月零售價格是五元一公斤，在盛出期，價格還會跌落。（蔡致讓）

**樹姿優美星蘋果**

**熱帶宜作庭園樹**

問：請問美國 Setapple 果實的經營應注意事項和它的經濟價值？（屏東縣鹽埔鄉黃木杞）

答：Setapple 恐為「Star apple」之誤，中文譯名「星蘋果」。樹姿美麗，葉的正面深

綠色，背面密生紅黃色有絲質光澤的絨毛。樹性怕冷，受害後很難恢復，宜在本省南部栽培。在本省栽培的星蘋果有兩個品種：一種果皮紫色，果形較大；另一種果皮綠色，果形較小。果實在四月成熟，採收後必須經過五、七日後熟後，才可供食。它種子周圍白色半透明的果凍狀物質，味很甜美。

星蘋果是著名的熱帶庭園樹木，主要供觀賞用，不論在美洲或亞洲，尚未聽見有大規模作經濟果樹栽培的。

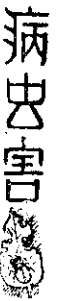
栽培上的注意事項：有下列兩點：  
①樹性喜濕潤而排水良好的肥沃土壤。  
②幼樹怕強烈陽光，樹間宜間種遮蔭樹。（嘉義農業試驗所蔡致讓）

**果樹蔬菜加肥料**

**家兔糞尿可利用**

問：兔糞尿的肥效成份性質和用法怎樣？兔糞尿是不是酸性的？可以溶解在水裏麼？（鳳山鎮中正路蔡銘紳）

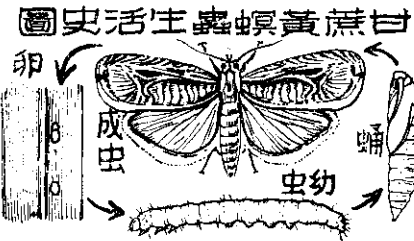
答：兔糞尿混合物的平均成份是：水分 92.7%。氮素 0.32%。磷 0.11%。宜於用作蔬菜成果樹的基肥或追肥，用法與其他肥料相關，也必須充分腐熟。兔糞尿是否酸性，目前還沒有精確的測定，但有人將它來改良酸性土壤並無良好效果，所含肥分是可以溶解於水的。（臺灣大學畜牧獸醫學系陳立治）



**病虫害**

**甘蔗**  
問：我種的一小園甘蔗，這幾天因為氣候清熱，有的甘蔗梢上（蟲澆尾上）枯了，把它割下來看，上面有一節節的害病點，不知是蟲害還是黑點，（附上標本）？請教有什麼防治的方法？（桃園縣龍潭鄉蔡林松山）

答：檢查你所寄來的蔗苗內部，發見有「黃螟蛹」一個，又在基部的芽上看到有蟲孔，無疑這是甘蔗黃螟（見圖）侵害的結果。新植蔗園甘蔗的來源有：  
①由蔗苗  
②特別黃螟、條螟



防治法請注意下列各點：  
①種植前嚴格選苗，即除去有蟲的蔗苗。  
②植前用石灰水飽和（濃液浸種二十四小時，這樣可以殺死苗內的黃螟十之六、七。  
③割除枯心，應自鄰接蔗園的一邊割起。

④收穫時燒燬枯莖殘葉。（臺南糖業試驗所陳效奎）

**蕃茄夏季易枯死**  
避免過濕防病害

問：夏季栽種蕃茄容易枯死，是什麼原因？（彰化市賴上林）

答：夏季栽培蕃茄容易枯死的原因主要有二：  
①溫度過高，生長衰弱，對於不良環境的抵抗力低下，能使全株發病枯死的青枯病菌和萎凋病在高溫時期為害最烈，所以容易被害枯死。  
②雨水過多（如長期下雨不停，土壤水分長期蓄積過多。）阻碍根部的呼吸作用和吸水作用。因為土壤水分過多時，空氣含量就減少，根部吸水作用反而減低。但是在高溫時期，蕃茄根部的呼吸作用和莖葉的蒸發作用遠較低溫時期旺盛，所以根部因缺少空氣呼吸作用而腐爛，而且植株體內也因為水分的吸收量不够大量蒸發而急速枯萎了。

防治方法如下：  
①最好利用高冷地栽種。  
②對於病害的防治請參考本刊四卷十二期八頁。  
③對於雨水過多的對策依筆者心得建議如下（其他蔬菜也可應用本法）：一、土地選大雨時不會水浸的高地，避免種在保水力強大的粘重土壤上，並作一尺以上的高畦；二、多施腐熟堆肥，使土壤成多孔性；三、栽種後行足量水分的畦溝灌溉，當使土壤保持略濕狀態，使根部逐漸能在濕潤土壤中生長，這樣以後雖然遇到長期過濕也不致腐爛了，所以事先要切忌時乾時濕。（鳳山熱帶園藝試驗所都宗雄）

**甘藍類蔬菜栽培**

**注意立枯病防治**

問：我播種的花椰菜，已有半個多月，現在發生這種腐爛的病害（寄上菜樣），請問要怎樣管理和防治？（臺南縣東山鄉黃炳山）

答：你的花椰菜苗發生立枯病，這種病凡是甘藍一類的蔬菜在苗期都很容易發生。防治方法有下列各點：  
①播種以前約一星期，土壤用二十倍的福爾馬林液充分噴撤消毒。凡是發病過的跡地，消毒更要徹底。  
②如不消毒土壤，可採用客土法，即搬運他處沒有發生過病害的土壤來填充育苗。  
③注意苗床排水良好，並應有充分的陽光；否則容易促進病害發生。  
④施用草木灰或石灰能減少病害發生。  
⑤拔除病株，集中焚燬或深埋土中；跡地撒佈石灰。  
⑥撒佈六、六式波爾多液（硫酸銅石灰各六公分共加水一公升），根際部（土面附近）更須注意噴撤。（鳳山熱帶園藝試驗所孫守恭）