

鳳梨栽培法

嘉義農業試驗所分蔡致謨

四、種苗 (續前期)

2. 種苗的選擇 選擇種苗應該從選擇優良母株着手。在果實成熟前十天左右，到生長良好而且是第一回結夏果的鳳梨園中，選定優良母株。開英種的選擇時期，大約在六月下旬到七月上旬間。選擇不宜太早或太遲，太早時果實還沒有充分發育，太遲時果實已採收，都無法知道果實的性狀是否合於標準。(參看本刊四卷七期第八頁)

鳳梨的各項性狀，常易發生突變，而且大多變向壞的方面。這種壞的突變叫做劣變，常見的鳳梨劣變有下列幾種：①多裔芽型；②瘤目型；③多冠芽型；④刺葉型；⑤乾果型和瓶頸果型(第五圖)(參看本刊四卷七期第八頁)。多裔芽型、瘤目型、多冠芽型等劣變，都是在植株勢力旺盛時才表現出來。如果鳳梨園的生長勢力稍差，這些劣變形態或許不表現，使選擇的人誤以為是優良型而選苗繁殖。等到這些苗在一個優良環境下，劣變形態又出現了。所以選擇工作必須在發育旺盛，結第一回夏果的鳳梨園中進行，下面情形的鳳梨園，不要去選擇：①第一回或第三回收穫的鳳梨園。②北向斜坡上的鳳梨園。③經過電石處理的鳳梨園。④已有病蟲害發生的鳳梨園。

經過幾代的選擇後，鳳梨植株生長健旺，所結果實肥大而形狀整齊，沒有瘤目，成熟期一致，這表示品種逐漸變純粹。鳳梨的變異不斷發生，所以選擇工作，不能隨便，否則品種仍會逐漸退化的。

3. 種苗的處理 從優良母株上採下的種苗，立即運集到空曠的地方(最好是晒場)分類，把冠芽、裔芽和吸芽分開。不同種類和不同大小的種苗都不

能混種，不然，發育不齊管理困難。理想的種苗長度是冠芽和裔芽約長八寸到一尺，吸芽約長一尺二寸到一尺五寸。

種苗分類後，用刀削平基部，並剝去基部小葉四、五片，吸芽基部的尖狀部分和裔芽基部的小球必須削去，然後把種苗倒立，排列在空地上，晒乾它們的基部，大約需五、六天到兩星期。種苗處理的目的，在促進發根和防止種植後基部腐敗。

4. 燻蒸種苗 種苗經過晒後，還要經過燻蒸，以殺死潛伏在葉鞘中的害蟲。燻蒸種苗需要有一間能密閉的小室，室內排列木架，架上堆放種苗。如果沒有可以密閉的小室，可在空地用厚帆布幕罩沒堆放種苗的木架，布幕四邊用砂袋壓住，不使漏氣，一樣可以燻蒸。大概每一千立方尺容積的小室，可以容納種苗三千到五千株。潮濕的種苗不可燻蒸，以免引起藥害。

燻蒸鳳梨種苗的氣體有「溴化甲烷」和「氰酸氣」兩種，溴化甲烷穿透力強，效果大，每一千立方尺容積用一磅，燻蒸兩小時。但是目前在臺灣買不到溴化甲烷，只能用氰酸氣燻蒸。產生氰酸氣的藥品有下面兩種，使用方法不同。

第一、氰化鈉(或氰化鉀)法，一千立方尺容積所需藥品量如下：

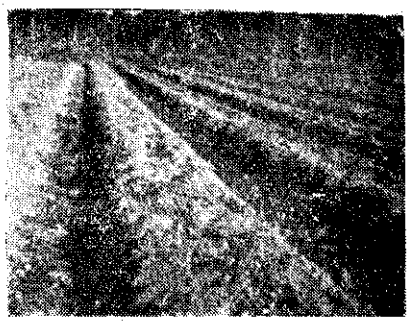
水 五〇—三三〇cc
濃硫酸 二〇—四五〇cc
氰化鈉(或氰化鉀) 二〇—四五〇公分

燻蒸前先把密閉門緊閉，隙縫都用紙糊封，只留一門供進出。在室內中央架上放一瓦鉢或瓷盆，先

把水倒入鉢中，再慢慢滴入濃硫酸。氰化鈉先用紙包裹豆大小，丟入鉢中的硫酸溶液中，立即離室



(第五圖) 鳳梨乾果型(左) 鳳梨劣變型(右)



(第六圖) 任然肥土上覆土，平開後，待熟後，施入，待熟後，施入，待熟後，施入。

把門緊閉，用紙糊封門縫。燻蒸時間四十五到六十分鐘，燻蒸完畢後把門窗打開，待毒氣散盡後人才可進入室內。注意事項：①氰化鈉(或氰化鉀)極毒。②硫酸會腐爛皮膚和衣物，應用時務必小心。③發生氰酸氣的盆鉢必須是上

袖陶器、玻璃器或瓷器，不可用銅製或鋁製等金屬器皿。④必須先把手倒入鉢中，再倒入濃硫酸，次序不可顛倒，否則會引起爆炸。⑤濃硫酸加入水中時發熱，等熱度還沒有冷卻前，把氰化鈉紙包放入。⑥氰酸氣對人和禽畜都極毒，燻蒸時千萬不要走近燻蒸場所。⑦工作人員需帶防毒面具。

第二、氰化鈣法 每一千立方尺容積用氰化鈣四六〇公分，燻蒸十二小時。氰化鈣的用法比氰化鈉簡單，在地上鋪紙把氰化鈣撒在紙上，讓它自己吸收水氣，產生氰酸氣。

五、種植

1. 種植時期 分春植和秋植兩個時期。本省中部雨量比較均勻，只要有健全的種苗，春植和秋植都可以，南部地方春季太乾燥，應該秋植。春植受種苗的限制，因為結冬果的鳳梨植株，通常很少產生裔芽，吸芽也少，而且春植的鳳梨園，發育雖然比較好，但是多產冬果，所以春植不大被採用。

秋植的時期在八月下旬到十月間。種植太早，種苗常被大雨沖走，或大雨把土粒濺入心葉，妨礙種苗的發育。種植太遲時，天氣已轉乾燥，苗發育不好。因此，秋植適當時期，應該在雨期將終了前還有二、三次下雨的希望時，從早種植。種後立即在土面鋪草，以防止乾燥。(下接第十一頁)

