



鴿的飼養和管理

省農業試驗所 李 登 元

鴿可以利用來傳信，是很有價值的。一般養鴿，多爲了娛樂，但是生產鴿鴿供應市場，也可以作爲一種家庭的副業。鴿的蛋白質容易消化，最宜於病後調養的人食用。現在把鴿的飼養和管理的普通常識敘述如下，以供參考：

一、鴿種的選擇和配種

鴿的飛翔能力等性能，雖然和訓練有關，但是鴿的品種遺傳能力，也有很密切的關係。選擇鴿時，主要的是要選健康情形良好，頭部廣闊，臉長，具有V字形嘴喙的。羽毛的顏色方面並沒有什麼標準，但是白色的不好，因爲在天空飛翔時，容易被老鷹發現而被害。鴿的身體結構，對於飛行能力的影響很大。龍骨長的較適於長距離飛行，雖然飛行的速度較慢，但穩健且具有耐久力。眼要光亮，眼簾應具有低禦暴風及對頭風的能力，在暴風及逆風時，能夠關起眼簾繼續飛行。鴿翼也是很重要的部份，伸展開時翼緣應爲一直線，翼羽彼此覆蓋而無破裂情形。尾羽寬度適中，尾尖宜端正。鴿應有十二根尾翼（分爲兩組，每組各爲六根）。鴿的翼羽計有十根主翼羽，和十根副主翼羽，若鴿年齡大時，副主翼羽可能多一二根。

配種方面，宜讓鴿自由選擇它的配偶。種用鴿要選發育良好，年齡將近一歲的（最早六—八個月）才用爲配種。適當的配種年齡是一—三歲，以後應嚴格選擇淘汰，能力優良的可以繼續應用五年以上。配種適宜季節在陽曆二—六月之間。不配種的

期間內，公母鴿應分別飼養，到再配種時，應以原來成對的配偶放在一起。鴿不宜近親交配。不交配的鴿分開飼養，以免相亂。

二、孵化和育雛

母鴿通常生產一個卵，停一天再生產第二個卵。也有連續產二個以上的，如有這種情形，應取去多餘的卵。因一對鴿在一個時期，以飼育二隻雛鴿，結果較佳。鴿卵的孵化日期，平均爲十七天，第二個卵常較第一個卵遲出一天。孵出的雛鴿的身體，母的常較公的爲小。

雛鴿的哺育，是由公母鴿輪流飼餵的，所餵給的東西是「鴿乳」，「鴿乳」是由鴿的嗉囊中產生的一種濃厚的奶油色的混合液體。雛鴿已經二—三星期後，母鴿常又產卵孵化，前一批的雛鴿就由公鴿繼續飼養，到約八星期左右才分開。親鴿常在自已食完飼料後，飼餵小鴿的「鴿乳」，所以在這時候，不宜有任何驚擾。雛鴿已經一星期後，如親鴿死去或生病，可用人工飼養。應用小粒的谷類，先行浸水八小時，每日飼與三次，一直飼與三星期。人工飼養的方法，是用手抓浸軟的飼料，由鴿口中滴下，給與量以餓飽爲度，不可餵得太多，以免嗉囊阻塞。給與飼料後應再飼清水。

幾個月內的雛鴿，雌雄的辨別較爲困難。在將開始交配時，可看到雌鴿追逐雄鴿，雄鴿的頭部也較雌鴿爲大。同時，雌鴿的頭部較雄鴿清秀，雄鴿的叫聲較大，尾部常拖在地上。雌鴿較少鳴叫，尾部常維持水平的方向。產卵後的雌鴿，恥骨的距離較寬。

三、鴿的飼料

鴿的飼養和其他家禽有些不同，飼料不用粉餌或青飼料，而全部用谷粒。有人應用蛋白質不高的雞飼料來飼鴿，結果產卵不能如理想。富有蛋白質

的粒餌，如紅豆、綠豆或花生仁，是鴿的良好飼料，其他如玉米、小米、小麥、糙米等也可以。鴿的飼料應含有蛋白質一三—一五%，碳水化合物六〇—七〇%，脂肪二—五%，纖維素不宜超過五%，礦物質飼料應另分開給與。粒餌要乾硬，因爲粉碎的粒餌吸收水分多，容易腐敗；鴿飼料應放在比較乾燥的地方。現在舉例說明鴿的飼料配合百分例如下：

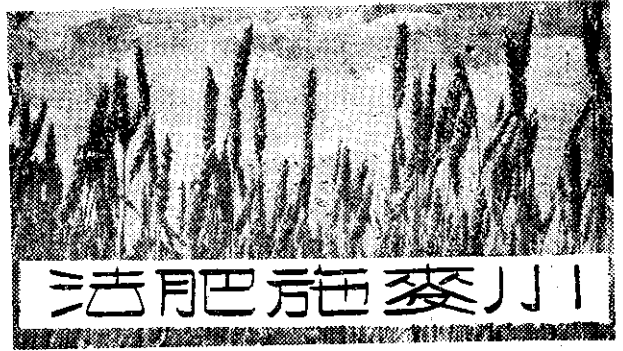
黃玉米四%，小米五%，油菜子五%，紅豆（或綠豆）二五%，小麥一五%，糙米一五%（以上配合含粗蛋白質一三%，碳水化合物約爲七〇%，脂肪四—五%，粗纖維三—五%）。

混合在飼料裏的礦物質如石粒、貝殼、石灰石、食鹽等，應經常準備，其他如骨粉可以供應磷份和鈣份，硬木炭可吸收鴿腸中的氣體。現在把礦物質的混合比例舉例如下：碎貝殼四〇%，石粒三五%，硬木炭一〇%，骨粉五%，石灰石粉五%，食鹽四%，氧化鐵一%。以上礦物質的混合飼料，要稍混合些水份，放在鴿舍或運動場內。

飼餵鴿的飼料可分自由供應和飼槽飼餵兩種。

如果有時間，還是以每日飼餵二—三次爲宜。飼料的份量要看品種、季節和育雛數目而定。冬季消耗飼量較多，育雛時所需的飼料也較多。中型品種的一對鴿，一年要吃谷類一百磅，小型的每年約減少十磅，大型的要增多消耗約一〇—十五磅。照以上的標準計算，中型鴿一百對，每日要吃谷類飼料二七磅。約消耗七—八磅飼料，生產一磅鴿雛的肉量。（下接第七頁）





省立農學院教授 盛澄淵

不良，尤見於初期，麥粒也不充實。一般種植小麥施用石灰，是爲了中和土壤酸性，因小麥生育宜近中性的土壤。現在把小麥施肥問題分述如下：

一、施肥量：以本省一般情形而論，每公頃約須施用「氮素」八十公斤，「磷酸」及「加里」各六十公斤，並酌量施用農用石灰，最多不能超過四百公斤（看土壤的酸度而增減）。

二、肥料種類：化學肥料的肥效較有機肥料爲好，若用堆肥等有機肥料，必須充分腐熟。生理鹼性肥料較酸性的好，氮肥中硝酸鹽（硝酸鈉、硝酸鈣）較銨鹽（如硫酸銨、氯化銨）爲好。

三、施肥方法：全部石灰、有機肥料及磷肥，均用作基肥，氮肥與鉀肥以一半作基肥用，另一半作追肥用，追肥在播種後二十日施用。石灰用量少時，可在畦的上部撒布後整地，用量多時，應與全部土壤均勻混合。用堆肥時，應先播種而後再施堆肥，再覆土一薄層。若堆肥用量在每公頃七千五百公斤以上時，其超過量應先全面均勻撒佈耕入土中，或埋於條作之間。化學肥料作基肥時，先施肥料，覆土一薄層後再播種。

小麥肥料可參照下面的表施用：

| 肥料名稱 | 施用量(公斤/公頃) | | |
|------|------------|------|------|
| | 全量 | 基肥 | 追肥 |
| 堆肥 | 4000 | 4000 | 1000 |
| 硝酸鈉 | 100 | 100 | 100 |
| 磷酸 | 100 | 100 | 100 |
| 氯化鉀 | 100 | 100 | 100 |

若無硝酸鈉時，可用石灰氮代替基肥部分，（最好栽種前兩週施用到土壤內）硫酸銨代替追肥部分，各施一百四十公斤，磷磷可用過磷酸鈣代替鉀肥，用硫酸鉀、草木灰等均可。

（上接第六頁「鴿的飼養和管理」）

四、鴿的訓練

訓練鴿的飛行應採取漸進的方法，由「家鴿」訓練成「飛行比賽鴿」，需要特別仔細的飼養和管理。雛鴿滿五個星期後，可以在傍晚時放出，使它認識鴿舍的環境。認識環境約六至八星期後，可把鴿帶到較遠的距離，練習飛行。訓練飛行前一天的晚上，應把鴿籠在準備裝鴿帶出去放的籠中，使它習慣。次晨帶該籠到一英里（一·六公里）外去放（一次放一隻），訓練前不給任何飼料。這樣訓練數天後，可以逐漸增加飛行的距離爲二英里（三·二公里），以後增加爲五、十、十五、二十、二十五、五十、七五及一〇〇英里（一六〇公里）。幼鴿訓練，不宜超過一〇〇英里，老鴿可以飛行五〇〇英里（八〇〇公里），也不要緊。訓練飛行的地點，儘可能使它依直線最短的距離飛回。如果已經訓練過的鴿，次年還須要再訓練，使它熟悉方向和距離，但可以从二五英里（四〇公里）以上的距離開始訓練。

五、鴿舍設備和環境衛生

鴿舍方向應坐北朝南，通風和地基排水均帶良好。日光要充足，面積要足夠使鴿群舒適，避免逆風。鴿舍以單斜式爲最簡單。鴿舍後高一·八公尺，前高二·一—二·四公尺，前面兩邊四六—六一公分，鴿舍深度是依每間養鴿的數目而定。如鴿舍爲五間以上，舍後需要一公尺寬的後走廊。鴿舍每間寬二·四公尺，深度三·六公尺的，可關二五—三〇對鴿。依品種大小不同，每對鴿所需的面積是〇·三—一〇·四五平方公尺。鴿舍的建築材料，通常應用木板。鴿舍的間隔，應用鐵絲網，光線較好。鴿箱常安置在每間的牆壁。鴿舍的設備，主要包括鴿箱、巢碗、飼料槽、運動場、沐浴器和飲水器。沐浴器放在運動場內，以便鴿每天洗澡之用。也有用一長形水槽，兼做飲水和沐浴之用的，水槽深十三公分寬六十一公分，一端較低，以便排水。每天須換水兩次。沐浴可以除去外部寄生蟲，促進鴿的健康。也可用深十三公分直徑三十八—五十一公分的洋鐵盆做沐浴盆。爲了避免鴿常飲用沐水，沐浴器每天放置二—三小時後就要取去。鴿的運動場，應用鐵絲網圍蓋，連接鴿舍的前方；長度五·四—六·三公尺，寬度和每間鴿舍相同。鐵絲網的網眼以一寸（二·五公分）的爲宜，可以防麻雀和老鼠的爲害。地面要舖八—十公分

（下接第八頁）



新殺鼠劑「殺鼠靈」施用法

糖業試驗所 陳效奎



這一種新的殺鼠劑「Wafarin」，以前本刊曾以「活弗靈」的譯名介紹過，後來經可以在本省費用推廣。本刊採用糖業公司公佈的統一譯名，改為「殺鼠靈」。因為近來農友詢問這類問題的來信很多，本社特聘專家撰成此文。

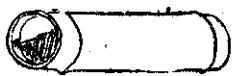
「殺鼠靈」殺鼠劑的性質，和以前本省常用的「猫イラズ」完全不一樣。「殺鼠靈」是一種慢性的殺鼠劑，鼠隻要連續的吞食幾天，本省的種鼠一般要吞食三十二天後才會死去。每次所吃進去的藥量很少，但毒力在體內累積到了一定程度時，鼠隻就一定會被毒死。鼠隻中毒後，一點沒有痛苦，死亡時極為自然而安寧，不致驚擾整個鼠群。所以應用「殺鼠靈」祇要施用得當，可以毒死整個鼠群。

一、怎樣調製殺鼠靈毒餌

毒餌中「殺鼠靈」的含量以四十分之一（〇.〇二五%）最為適當，調製時可將市售百分之五（〇.〇五%）的商品一份，混和在十九份的毒餌中即成。食餌最好用新鮮乾燥的糙米和新鮮而有香味的花生油。（新鮮乾燥的碎玉米「蕃麥」也一樣可以代替糙米，但鼠隻的嗜好率較低）。

調製時，第一步先將「殺鼠靈」和糙米依照一比一的重量稱好，花生油的重量是糙米重量的百分之

一（用碎玉米時，花生油的用量是百分之五）。第二步把糙米（或碎玉米）放在乾淨的容器裏（鉛桶、臉盆、瓷鉢等都可以），倒入花生油混和均勻。第三步，在桌上或地上鋪牛皮紙一大張（任何乾淨結實的紙張都可以）把稱好的「殺鼠靈」先薄薄的撒一層在紙上，再將拌和花生油的糙米



圖一 利用竹筒放毒餌

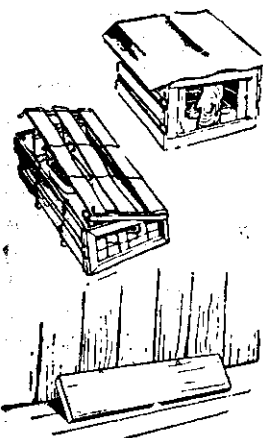
比一的重量稱好，花生油的重量是糙米重量的百分之五。第二步把糙米（或碎玉米）放在乾淨的容器裏（鉛桶、臉盆、瓷鉢等都可以），倒入花生油混和均勻。第三步，在桌上或地上鋪牛皮紙一大張（任何乾淨結實的紙張都可以）把稱好的「殺鼠靈」先薄薄的撒一層在紙上，再將拌和花生油的糙米

均勻撒一層在粉上，每撒粉一層就加米一次，至全部撒完為止。第四步，取紙的二對角，不斷將糙米反復的翻動，使「殺鼠靈」全部粘着在糙米上。「殺鼠靈」粉劑的商品稍呈綠色，混和均勻後的糙米，每粒均稍呈綠色。一張牛皮紙一次可調製八臺斤糙米，約可供一、二公頃田間施用，毒死鼠隻二、三頭左右（因鼠隻的多少大小有差異）。

小量調製時，可將混和花生油的糙米，放在潔淨的圓桶或空罐內，再放入稱好的「殺鼠靈」，將蓋蓋緊，在棹上或地面不斷滾動，至完全均勻沒有綠色的條紋或塊狀物為止。

二、怎樣放飼殺鼠靈毒餌

最適於農友們應用是直徑粗大的竹筒（需保留兩端節節，圖一）。竹筒在大量應用時，稍嫌笨重和攜帶不便，本省糖業公司糖業試驗所（臺南市生產路一號）為便於蔗田施用，特別設計，將紙張用



圖二 毒餌放在木箱或斜釘木箱。板面下的畜家免食。

（上接第七頁「鴿的飼養和管理」）

厚的粗砂或碎石，便利排水和清潔。鴿箱的大小為高三十八公分，寬四十八公分，長六三.五公分。箱底外緣應連接十五公分寬的木板，以便鴿著地之用，同時在箱口處應圍十三公分高的木板，以防鴿跌出箱外。巢碗的設置，可使箱內保持清潔，且可減少墊草的浪費。鴿舍及其運動場所，應常保持清潔，可以減少疾病的發生。當鴿離巢開巢碗時，應將巢碗內鴿屎除去。鴿舍每週要清除一次，每年鴿舍要舉行大掃除兩次。清潔掃除時，應先把不清潔物耙去，然後再用百分之二.五鹼水溶液洗刷，再用百分之四的克里蘇（Creosol）溶液消毒。尤其在夏季，要檢查鴿舍出口的踏板及鴿箱，發現有寄生蟲時，可用粗石油洗刷。鴿體染有蟲子時，可用氟化鈉粉撒在鴿體及兩翼部份。

六、鴿的疾病

鴿的疾病有些與雞相似，如「咯布」，禽瘟，結核病及球蟲病等。這些疾病均為接觸傳染的疾病，在衛生環境及營養不良時極易發生。發生傳染病的鴿應即撲滅，以免病情擴大。此外在熱帶地方的瘧疾的發生甚為普遍，這種病的病原為原生蟲，這種蟲存在於鴿的血液中，傳佈的媒介為一種鴿蠅。當鴿蠅吸了患瘧疾的鴿血後，再吸健康鴿的血時，即能傳染。該病的病狀由於紅血球被破壞而呈貧血的現象，活力減低。這病的預防要每隔二三日清潔鴿箱，驅除鴿蠅；驅除鴿蠅藥品可用除蟲菊粉，除蟲菊浸出液，芥末，魚藤精乳劑等，噴撒鴿箱內部。

石臘浸漬後製成毒餌盛器，輕便而易於攜帶，製造手續極為簡便（參看後頁圖片），每隻所需僅毫幣三角五分許，各位農友們如需樣品自行仿製應用，可直接向該所病蟲害系詢問。室內或農舍附近應用時，可利用杯、碗、盤碟、空沙丁魚罐或高一寸半許的金屬淺盤，供放置毒餌之用。為預防家禽家畜吞食起見，最好把毒餌盛器放在木箱內，或把木板斜釘於牆壁上（圖二）。（下接第九頁）