

農 藝

水 稻 倒 伏 損 失 大

問：我家水稻遇着驟雨在開花未完了時倒伏，有人說在來種倒伏與成熟無關，蓬萊種倒伏後就不能成熟，且蓬萊種倒伏後不可用手扶起，這是什麼原因？（彰化縣楊青雲）

答：水稻在下過雨後而排水不良時，因稻稈下部軟弱，所以容易倒伏，在來種更是如此。倒伏後的影響，蓬萊種和在來種完全一樣。因倒伏的部分，「同化作用」減弱，植株中的同化物質就不能向稻穗運送，所以難以成熟，產量減低。倒伏越早損失越大。蓬萊種倒伏後是可以用手扶起的。（王茂康）

甘 蔗 的 種 植 收 穫

需要不同氣候

問：甘蔗種植與收穫需要不同氣候，其原因何在？（臺中縣大肚鄉頂街村一號林水柱）

答：這主要的是因蔗苗的發芽和蔗莖糖分的聚積成熟，需要不同的溫度的關係。據試驗結果知道，蔗芽萌發的適當溫度是攝氏二五—三〇度，其發芽所需最適當的土壤含水量，是飽和容水量的七五%；因此甘蔗的種植，必須在高溫多濕的時期。甘蔗的成熟，需要低溫乾燥的氣候，因這樣可使蔗莖停止伸長，以利蔗莖內糖分的聚積；因此甘蔗的收穫，必須在低溫乾燥的時期。（糖業公司郁英彪）

森 林

杉 木 赤 枯 病 應 防 止 蔓 延

問：我家栽植幾甲杉木，今已五年，本很茂盛，不幸從去年有部份（特別在山脊）發生乾枯病，病狀先是由樹木下端的內部乾枯，再慢慢向上乾枯直到枯死，這種病向四週傳染得很快，請問貴社有無防治法？（臺中縣和平鄉徐炳昆）

答：您所說的病害可能是杉木的赤枯病，對已患病的杉木應及早除去燒掉，並注意不可把病木和它的枝葉搬入無病地，或在病木週圍的無病杉木

下撒布四斗式波爾多液，就可防止病的蔓延。治本的方法是先選擇健康的苗木，浸漬於溪流冷水中，或撒布波爾多液後，再行栽植，就可防止這種病的發生。（農復會森林組）

瘠 地 栽 植 相 思 樹

應 選 強 壯 的 苗 栽 植

問：相思樹苗栽於瘠砂地會枯死，是什麼原因？例如播種在瘠砂地，發芽非常整齊，但不知何故，經過不久（約二—三寸），這些幼苗就漸漸枯死。有人說這是因為砂土中砂蟲的咬害，又有人說是砂土太熱，幼苗受害而死。如是蟲咬，是什麼蟲？如被砂熱死要如何處理？怎麼會熱死？（臺南縣關廟鄉李生全）

答：相思樹播種造林，初雖發芽整齊，但可能因降雨太少，土壤乾燥，又因瘠砂地容易透水，不能保持水分，故幼苗所需要的水分不足，就漸漸枯死。在瘠地的相思樹造林，最好不用直播，應改用強壯的苗栽植，因苗木造林較能耐乾。對已用播種造林的地方，在乾燥期應儘量減少除草工作，可防過分乾燥的害處。（農復會森林組）

家 禽

小 鴨 患 感 冒

要 注 意 管 理

問：我家養了六十隻土番

小鴨，半月來天氣冷暖無定，雖小心保護，仍死去廿二隻之多，發病初期是不吃東西，動作呆滯，翅膀掠起，頭頸低垂，叫聲奇怪，鼻孔阻塞，好像氣喘咳嗽，又像怕冷發抖，到二—三天就死去，這是什麼病？有無治療方法？（嘉義縣竹崎鄉樓草春）

答：你的土番小鴨是氣溫變化太大而受寒（即患感冒）

家 屋 噴 射 D D T

注 意 家 畜 中 毒

問：各地普遍噴射 D D T，我家養的貓死去三隻，現在再養小貓也同樣死去，對捕鼠防疫大有損害，請問是否因 D D T 中毒？是間接還是直接中毒？有何辦法解救？用何藥預防？發病狀況如下：四肢及全身發抖，嘔吐，發熱，約四—六日死去。這樣死去的貓各地已不可勝數（新竹縣新埔鄉，明洪）

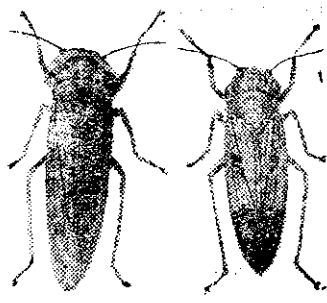
答：據來函所說家貓中毒發生的症狀，當係由 D D T 中毒致死。本省因防瘧工作，各城鎮農村家庭大規模噴射 D D T 可濕性粉劑，致影響到家畜及家禽的死亡，近年來時有見聞，近數月來連續有人來詢問這事的，達十三、四起，可見這種情形頗為普遍。一般高等動物中 D D T 毒時，先是食慾減退飽腹，有時發生嘔吐，體溫增高，背部開始戰慄。後來四肢（尤其後肢）呈不自主的戰慄狀態，於是身體失却平衡，不能行動，身體逐漸虛弱。重者一二日死亡，輕者此種現象連續達五六天至一星期後死亡。這種病若不加注意，死亡率也可能達到五〇%。治療上並無特效藥，在管理上注意，便可很快地康復。管理最重要的是在寒冷時，須將室溫提高至華氏七十五—八〇度，尤其夜間更要注意；因夜間寒冷鴨群堆擠結果，體弱的就窒息而死。此外墊草也要時常更換，保持乾燥。在管理上注意，十天就可以全部康復。（李登元）

病蟲害

浮塵子和稻飛蟲

問：我的水稻發生很多害蟲，跳的很快，被害稻株外面的葉子，暫呈枯黃不能發育，用BHC粉噴射無效，應如何防治？(竹南鎮港墘里邱生來)

答：所附標本一號為黑尾浮塵子(日名橫道)，用BHC粉捕殺是無效的，用DDT粉有效。二號為白背飛蟲和黃色飛蟲(日名浮塵子)，用BHC防治有效，但用噴粉器噴射時，噴口定要對準稻叢莖部(約離水面寸許)處噴射，每隔五、六行向順風處噴射，使粉末隨風飄至附近稻叢中，每公頃噴射廿至三〇公斤即足。噴後不久便見白背飛蟲等死落水面上堆集成團，用BHC粉無效的原因是飛蟲棲食於稻莖上(葉鞘上)，粉劑不能達到蟲體，失去效力。黑尾浮塵子在本省不會成大災，如為害嚴重，可用DDT粉(對飛



(雌)左(雄)右圖大放子塵浮尾黑

蟲也有效)。依法防治(請參看本刊二卷十五期四頁及三卷廿期八頁)(省農試所陶家駒)

黃麻腰折病的防治法

問：我種植的黃麻最近發生一種病，根部變成枯死，受病的表皮變成黑色，但在近表土處(已中耕完)生出側根，以後莖葉完全凋萎，此為何病？與土壤質地和施肥量有何關係？其防治法如何？(雲林縣虎尾鎮芳草里一六號趙昭榮)

答：寄來標本經鑑定為黃麻腰折病(猝倒病)。本病在

高溫多濕，或連作黃麻，栽培在排水不良的低濕地時發生較多。又可因中耕除草，不慎使靠近地面的莖部受傷後發生。其防治法為：(一)拔除病株燒燬。(二)和禾本科作物繼續輪作二、三年。(三)注意排水，通風透光，避免密植。(四)覆土不宜過厚，小心中耕除草，不使靠近地面部麻株受傷。(臺南棉麻試驗分所蔡雲騰)



南瓜不能結果的原因

問：南瓜開雌花後，漸漸變黃腐敗不能結果，是什麼原因？(苗栗縣青寮)

答：南瓜雌花變黃落果腐敗的原因有下面幾種：(一)施用氮肥過多，莖葉生長過於繁茂；(二)肥料不足；(三)開花時未曾受粉；(四)瓜蠅

產卵在幼果的皮肉內，孵化後幼蟲即在果實內食果肉而使果實漸漸腐敗。(一)——(三)是果實先落下後腐爛；(四)則果實先腐爛後脫落，你的情形可能屬(四)，請在腐爛的果實內細找一下，如有白色蛆樣的幼蟲，那就是瓜蠅的為害。(瓜蠅初產卵時果面有針頭大的刺傷，以後有樹脂狀物流出)，瓜蠅為害南瓜果實極多，有時可使全部果實都腐爛，防除法請看本刊三卷十三期七頁。其次可選用抵抗瓜蠅強的品種(即被瓜蠅產卵後有時也不腐敗的品種)，如「木瓜型」南瓜；又雌花開後用稻草把幼

果蓋起，可防止瓜蠅產卵，此法經濟實用有效。(郁宗雄)

土壤肥料

香蕉和煙草的施肥問題

問：請問香蕉要施用甚麼肥料？煙仔肥的加里不是硫酸鉀？氯化鉀硫酸鉀那種對香蕉有益有效？(屏東縣里港鄉藍清元)

答：(一)香蕉需要的肥料以鉀肥為主，磷肥次之，腐熟經稀釋後的人糞尿，因含有較多的氮素可代替氮肥。(請看本刊四卷十三期信箱)

(二)煙草所適用的鉀肥是硫酸鉀，可增進煙葉的品質，氯化鉀因含氯素，使燃燒性變劣，減低菸草品質。(三)理論上氯化鉀不適於含澱粉的作物，但對纖維作物效果較佳，香蕉果實富於澱粉，偽莖富於纖維，故施用氯化鉀可使植株增強，抵抗風力及病蟲害都好，果實也耐貯藏運輸，施用硫酸鉀品質較佳，歐美各國曾用過二種肥料做試驗，發現氯化鉀除對菸草不適外，其他的作物並無優劣的區別。本省過去均用硫酸鉀，近來改用氯化鉀，並無不良結果。(朱慶國)

為什麼要實行「分糖辦法」？

問：請問四二、四三、四三、四四年期蔗作契約規程第二條規定「本年期原料甘蔗價格之折算，採用分糖辦法，糖廠與蔗農之比率為五〇對五〇，以特別砂白糖為準，其實施辦法由政府公佈之」。可是由四三、四四年期起，突改變方針，取消分配寶物，蔗農糖一律由糖廠收購盡淨，因此蔗農頗抱不平，競向糖廠指責，惟據其辯解稱：收購蔗業務純係出自政府之主張，糖廠不過代其業務而已。請說明分糖的涵義在那裡？(高雄縣大寮鄉吳媽照)

答：四三、四四年期期的分糖辦法，規定蔗農分得的砂糖，一律由臺糖公司收購，其主要的意義有四點：

(一)國際糖業協定規定，我國每年的砂糖輸出配額為六十萬公噸，四三、四四年期估計產糖量約在六十萬噸左右，為減少省內消費糖量，把握此有限的糖量以供輸出，維持國際信譽起見，不得不規定農糖一律收購，以確保出口數額。

(二)四二、四三、四四年期農民糖庫存糧尚有五萬餘噸未領出廠，省內實際消費每年僅需五至七萬噸，如四三、四四年期再任由農民領糖充斥市場，供過於求，糖價一定跌落，影響蔗農收益，故為保障蔗農利益計，也一律收購為佳。

(三)政府目前需要外匯甚為迫切，本省產品中能大量換取外匯的，只有砂糖，農糖一律收購後，政府能全部控制省內的砂糖消費量，減少省內消費，充實外銷，爭取外匯收入，對於本省經濟安定有極大的利益。

(四)四三、四四年期政府保證糖價已由每噸一千四百元，提高為一千八百元，農糖全部收購，政府的補貼款能直接為蔗農所得，不像以往，蔗農任意領糖出廠後，貶價出售，反為商人造成謀利的機會。(糖業公司郁英彪)